

# Pla Local de Joventut

L'Aleixar  
2012-2015

# Índex

<b>Justificació .....</b>	<b>3</b>
<b>Introducció.....</b>	<b>4</b>
<b>Anàlisi de la realitat .....</b>	<b>6</b>
<b>La realitat juvenil .....</b>	<b>8</b>
Població.....	10
Resum estadístic .....	18
<b>Anàlisi qualitatiu .....</b>	<b>19</b>
<b>Conclusions .....</b>	<b>21</b>
<b>Valoració .....</b>	<b>22</b>
<b>Pla d'actuacions .....</b>	<b>23</b>
<b>Objectiu estratègic.....</b>	<b>23</b>
<b>Destinatari.....</b>	<b>24</b>
<b>Metodologia.....</b>	<b>25</b>
<b>Difusió .....</b>	<b>29</b>
<b>Avaluació.....</b>	<b>32</b>
<b>Temporització.....</b>	<b>33</b>
<b>Recursos .....</b>	<b>34</b>

## Justificació

El Pla Local de Joventut de l'Aleixar 2012-2015 defineix el marc d'actuació de les polítiques de joventut amb l'objectiu de respondre a les necessitats de la població juvenil del municipi, tenint en compte la capacitat i la competència que l'Ajuntament pot assumir per a aquest fi, aprofitant, tan com sigui possible, els recursos i serveis que el municipi i les altes administracions poden oferir.

Ara fa uns anys, l'Aleixar va fer un pas endavant en les polítiques de joventut contractant parcialment un/a dinamitzador/a juvenil. Durant aquest temps, aquesta figura ha estat l'encarregada de coordinar les accions que s'han desenvolupat des de l'àrea de Joventut i acompanyar la jove i el jove al llarg del seu camí orientat a l'autonomia.

Per al període 2012-2015 la proposta es remet a donar continuïtat a al mètode d'acompanyament, partint de la necessitat de monitoritzar les accions i avaluar amb perspectiva d'aprenentatge totes les accions que es promoguin.

El procés per a l'elaboració del pla local s'ha servit d'un mètode mixt d'anàlisi que combina l'explotació de dades estadístiques i la utilització de mètodes més propers o de tall qualitatiu. En qualsevol cas, ens hem orientat a extraure les necessitats informatives dels agents vinculats amb el programa per tal de recollir-les en la nostra proposta.

Creiem que aquesta és la plataforma adequada i dimensionada a les necessitats del municipi, que ens ha de permetre, amb el temps, que els joves trobin a l'Aleixar les condicions favorables per realitzar-hi el seu projecte de vida. Tot plegat gràcies a la confiança de l'equip de govern i la pròpia comunitat de joves del municipi.

# Introducció

El Pla Local de Joventut que presentem esdevé una eina útil per conèixer la realitat de les i els nostres joves. És un instrument de reflexió i ordenació, que permet establir un programa de treball derivat de l'esforç. Fet per comprendre els símptomes i necessitats dels i les joves. Entenent que aquest és un context canviant que també pot patir transformacions amb la nostra acció. I tenint en compte que aquestes intervencions es poden operar des de diferents perspectives de treball i atribuint diferents nivells d'implicació als agents d'una manera constant o de forma puntual en el mateix procés de disseny i implementació del Pla Local de Joventut.

La redacció del pla local ens ofereix l'oportunitat d'analitzar al complet les dades que tenim sobre la taula amb l'objectiu de definir estratègicament quin és el servei que volem oferir d'ara en endavant, d'acord amb els resultats obtinguts i les transformacions que ens hem proposat obtenir.

El Pla Local de Joventut de l'Aleixar, preveu una intervenció de quatre anys, fins a esgotar la legislatura. Hem definit l'àmbit d'intervenció tenint en compte les necessitats i els recursos disponibles per a assolir aquests fins, malgrat que hem previst incorporar un sistema d'avaluació que ens permeti ajustar el disseny a les necessitats de cada moment.

En aquest document s'apunten algunes propostes. Dibuixem un escenari ideal per a aquests quatre anys, tot i que tenim en compte que hi hauran variacions originades per la pròpia aplicació del Pla Local de Joventut, que hauran de ser tingudes en compte i que modificaran els plantejament inicial d'una manera no substancial.

Creiem, per tant, que el Pla Local de l'Aleixar ens permet vincular encara més els joves en la cerca de solucions per fer que es trobin en un entorn favorable.

Hem organitzat el contingut del Pla Local de Joventut tenint en compte els eixos i àmbits de treball que recullen els nostres objectius de treball per tal de focalitzar l'estudi i perfilar millor la definició dels problemes.

D'altra banda, els projectes i les actuacions que s'han previst recullen totes les intervencions que des de les diferents àrees i les altes institucions del territori s'estan oferint a l'Aleixar.

Esperem que aquest Pla Local de Joventut sigui una eina útil per a fer operatiu el canvi i orientar les polítiques de joventut de l'Aleixar, en la direcció que ens hem proposat. Una realitat més participativa i cohesionada. Estem convençuts que si continuem treballant amb els joves, les nostres polítiques de joventut seran millors.

# Anàlisi de la realitat

## Visualització de les polítiques de Joventut

	Eix	Programa	Àmbit territorial	Col·laboració
<b>PARTICIPACIÓ</b>	<b>Participació i informació</b>	<ul style="list-style-type: none"><li>• Informació i tramitació de subvencions a les entitats esportives, culturals, de lleure o de joventut, sense ànim de lucre</li><li>• L'existència d'espais de comunicació a través del regidor de joventut, ajuntament i tècnic consell comarcal.</li><li>• Informació i assessorament sobre temes: salut, treball i habitatge d'interès juvenil.</li><li>• Suport a les entitats, metodològic.</li><li>• Suport, assessorament i informació de l'associacionisme juvenil.</li><li>• Suport econòmic a entitats i actes per joves.</li></ul>	L	Regidoria de Joventut Consell Comarcal Baix Camp
			O	
			C	
			A	
			L	

La colla de joves organitza:	
<b>PARTICIPACIÓ</b>	Concert jove, Festa Major de Sant Martí
	Activitats dels joves per la Marató
	Solidaritzat: Mullat per l'esclerosi múltiple
	Conta contes
	12 Futbol sala femení
	Cap de setmana jove
	Esmorzar popular per la plantada de pins dels joves
	Sortida a la Selecció catalana
	24h Futbol - Sala
	Casal de Nadal Suport als joves per formar part del Casal d'estiu
	Revista en paper de l'entitat
	Cavalcada de Reis
	La nit de les turutes

Associacions al municipi amb participació juvenil		
<b>PARTICIPACIÓ</b>	<p>Associació Colla de joves</p> <p>Colla Gegantera i Grallera joves de l'Aleixar</p> <p>Grup de diables</p> <p>Grup de Danses de l'Aleixar</p> <p>Grup d'Amics de Motos Antigues de l'Aleixar</p> <p>Agrupació de Defensa Forestal</p> <p>Grup de Colònies l'Alzina Rodona</p>	<p>Activitats diverses al llarg de l'any</p> <p>Trobada Gegantera</p> <p>Correfocs</p> <p>Tallers</p> <p>Sortida de motos antigues</p> <p>Defensa del medi natural</p> <p>Casal i Colònies</p>

# La realitat juvenil

## Introducció

Aquest anàlisi esdevé el punt de partida per a l'elaboració del Pla Local de Joventut, marc a partir del qual pren sentit el disseny estratègic i el rumb de la intervenció durant aquest període.

L'anàlisi de la realitat que presentem tot seguit es divideix en dos apartats: l'anàlisi quantitatiu i el qualitatiu. Des de *l'anàlisi quantitatiu*, fem ús del programa d'explotació de dades estadístiques, com a font d'explotació de dades secundàries. L'EDE és una tècnica de recerca quantitativa que permet oferir una visió general dels joves del municipi a partir del tractament de les darreres dades que tenim a l'abast mitjançant l'Idescat, el bloc temàtic en el que centrem la nostra cerca se cenyeix a les dades **poblacionals**.

La vessant quantitativa l'hem incorporat tenint en compte la veu dels joves i els agents socials amb els quals hi poden tenir contacte. Hem considerat que no podíem definir un Pla Local de Joventut sense la participació dels joves, per tant els resultats que presentem a continuació incorporen les propostes dels joves, no només a l'hora de detectar les necessitats, sinó també de prioritzar, entendre i orientar les línies de treball que apleguem en el Pla Local de Joventut.

Aquest estudi ens permet tenir un coneixement aproximat de la realitat dels joves, les seves necessitats i/o problemàtiques en termes generals per poder partir d'un document més objectiu i rigorós en la interpretació i el diagnòstic, que ens ajuda a marcar les futures línies i que s'aniran traduint en els projectes municipals que despleguem de manera progressiva.

Al marge del que s'apunta al document, caldrà continuar treballant aplicant aquesta metodologia: escoltar i crear espais de reflexió i debat a partir dels quals podrem treballar amb els joves atenent els diferents punts de vista, implicant-los en la implementació. Al mateix temps, cal tenir en compte que hi ha un volum de joves amb els quals no hem pogut contactar, que caldrà cercar mitjançant altres instruments i moments, per tal d'apropar-nos al seu punt de vista.

## **Metodologia**

Per tal d'extreure la informació **quantitativa** ens hem servit de diferents tècniques aproximatives que es troben en una franja limítrofe entre les tècniques qualitatives i quantitaties.

Per tal de complir amb el nostre propòsit hem elaborat una petita mostra en la que s'hi han tingut en compte: joves, principals beneficiaris del programa – majoritàriament joves adults de 18 a 30 anys, combinada amb la visió dels joves més petits de 14 a 17 anys. La visió de l'equip de govern i així mateix la de la resta de la comunitat.

Les tècniques emprades han estat: l'entrevista en profunditat, els tallers participatius i el grup de discussió.

Concretament hem realitzat un total de 3 entrevistes en profunditat, 1 taller participatiu i 1 grup de discussió.

Taula 1.1. Evolució de la població del municipi i la comarca.

1981 - 2010

Any	Baix Camp		l'Aleixar	
	Habitants	Increment a <sup>(1)</sup>	Habitants	Increment a <sup>(1)</sup>
1981	140.540		651	
1986	146.522	0,85	637	-0,43
1991	190.440	5,99	618	-0,60
1996	140.540	-5,24	633	0,49
2001	145.675	0,73	728	3,00
2010	190.440	3,41	911	2,79

Font: Elaboració de la SGJ a partir de les dades del Padró continu d'habitants, Cens 1991 i 2001, Estadística de Població 1996. Idescat.

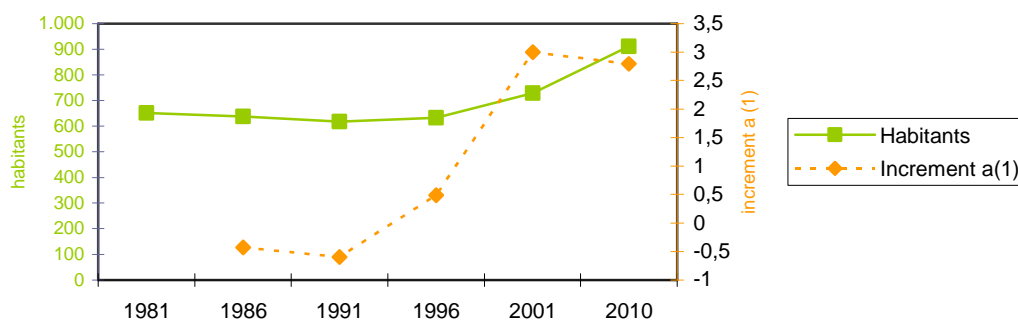
(1) Increment anual brut

En els darrers 25 anys la població de l'Aleixar ha mantingut una tendència general marcada pel creixement total de la població, amb l'excepció en aquest procés, en les dades que apareixen de l'any 91. Amb tot, ha estat un creixement sostingut (a diferència del que està passant als municipis de costa, on la taxa de creixement és molt superior a la comarcal), en bona part, degut a les dificultats geogràfiques d'ampliació del municipi.

El total d'habitants de l'any 2010 era de 911. El nivell màxim d'aquestes darreres dècades, passant pàgina l'època de finals dels 80 i principis dels 90, caracteritzada per uns creixements molt petits i un petit descens poblacional.

Gràfic 1.1. Evolució de la població del municipi.

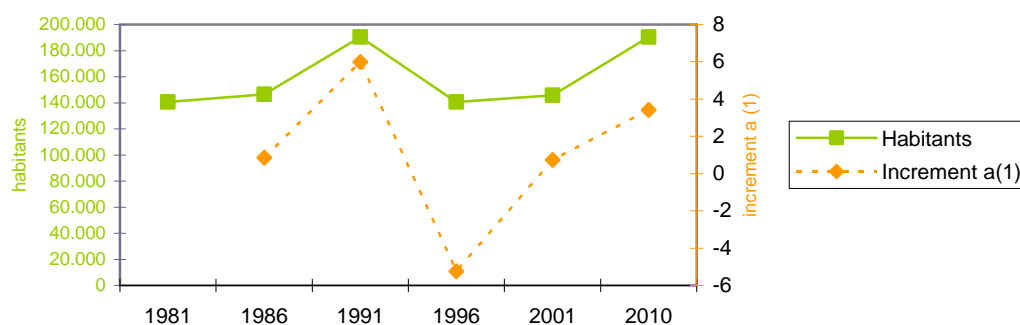
1981 - 2010



Font: Elaboració de la SGJ a partir de les dades del Padró continu d'habitants, Cens 1991 i 2001, Estadística de Població 1996. Idescat.

(1) Increment anual brut

Gràfic 1.2. Evolució de la població de la comarca. 1981 - 2010



Font: Elaboració de la SGJ a partir de les dades del Padró continu d'habitants, Cens 1991 i 2001, Estadística de Població 1996. Idescat.  
(1) Increment anual brut

L'Evolució de la població total de l'Aleixar i de la comarca des del 1981 fins a l'actualitat ha estat **positiva**. Des de l'any 1996 la població s'ha incrementat de forma moderada, estable i sostinguda. L'Aleixar l'any 1996 disposava d'una grua **633** habitants mentre que l'any 2010 es va incrementar en **911**. El creixement ha estat estable des del 1981, amb la única excepció de l'any 1991 que va patir un descens. Veurem un canvi en aquesta tendència a partir de l'any 2001, quan es registra el creixement més elevat. Comparant el gràfic comarcal amb el municipal podem dir que l'itinerari de l'increment ha estat paral·lel, malgrat que la comarca hagi tingut un creixement global més gran que el que s'ha detectat a L'Aleixar.

El motiu pel qual s'ha produït aquest creixement pot estar motivat per la regularització del padró de molts habitants del municipi que només hi residien els caps de setmana i ha convertit l'habitatge secundari en principal. Podríem dir que L'Aleixar s'ha vist influenciada per la transformació urbanística que han patit alguns pobles de la comarca, tot i que amb molta més moderació.

Des de l'entrada del nou mil·lenni, el ritme de creixement és inferior al de la comarca. Cal constatar que bona part del creixement comarcal es deu a l'arribada de població immigrant (tant interna com externa), i que l'Aleixar no ha viscut aquest fenomen amb la mateixa intensitat. Durant l'any 2010 el 19,07% de la població del Baix Camp havia nascut a l'estranger, mentre que a l'Aleixar la taxa era del 11,75%.

**Taula 1.8. Dades generals sobre la població i els joves estrangers. Municipi, comarca i Catalunya. 2010**

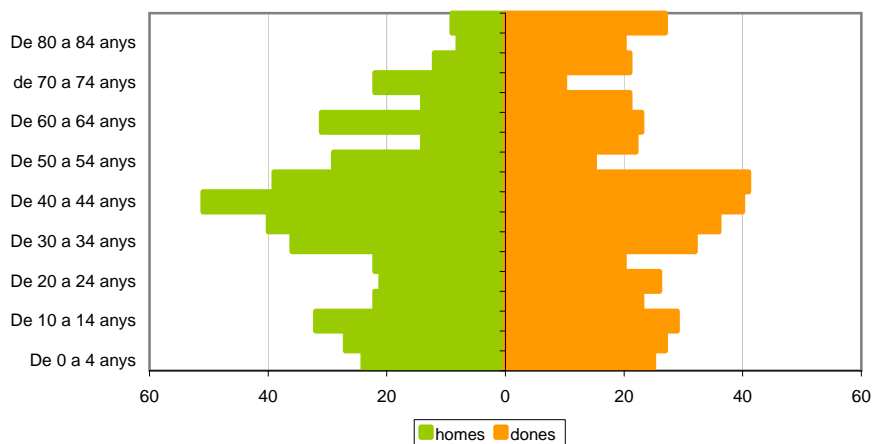
	PNE	JNE	JNE (-rUE)	%PNE/total P	%JNE/J	%JNE/PNE
l'Aleixar	107	30	15	11,75	22,39	28,04
Baix Camp	36.317	9.429	6.179	19,07	27,60	25,96
Catalunya	1.198.538	345.544	263.335	15,95	26,54	28,83

Font: Elaboració de la SGJ a partir de les dades del Padró continu de població. Idescat.

PNE	Població de nacionalitat estrangera
JNE	Població jove de 15 a 29 anys de nacionalitat estrangera
JNE (-rUE)	Població jove de 15 a 29 anys de nacionalitat estrangera excepte els de la resta de la UE
%PNE/total P	Proporció de població de 15 a 29 anys de nacionalitat estrangera respecte al conjunt de la població
%JNE/J	Proporció dels joves de 15 a 29 anys de nacionalitat estrangera respecte al total dels joves
%JNE/PNE	Proporció dels joves de 15 a 29 anys de nacionalitat estrangera respecte al total de població de nacionalitat estrangera

L'Aleixar té una piràmide de població típica similar a la dels pobles petits. Es tracta d'una piràmide envellida, on una gran part de la població se centra en les edats més avançades.

**Gràfic 1.3. Piràmide de població de l'Aleixar 2010**



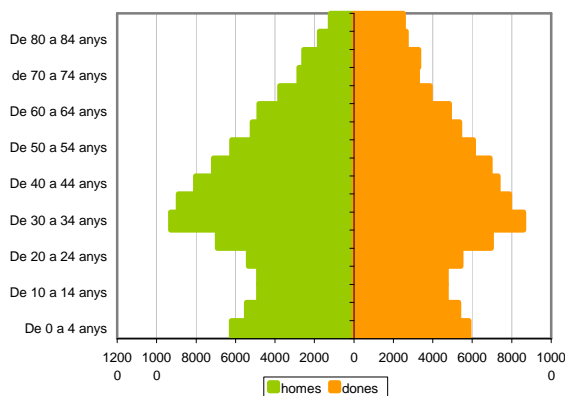
Font: Elaboració de la SGJ a partir de les dades del Padró continu de població. Idescat.

La forma de la piràmide és força irregular, característica pròpia als pobles petits. La piràmide de població parla d'una estructura força envellida. Si analitzem les barres corresponents a l'etapa infantil i juvenil, veiem que són, les menys poblades del municipi. Trobem una piràmide estrangulada, com succeeix amb la piràmide comarcal, tot i que amb les irregularitats pròpies dels municipis petits. La piràmide comarcal, com la catalana, és una piràmide gairebé perfecta a partir de la franja de 25 a 29 anys i, a partir de llavors, es redueix de manera constant la població per cada franja d'edat.<sup>1</sup>

<sup>1</sup> Excepte, com hem dit, per la franja de 0 a 4 anys, els fills del gran contingent de població nascut durant la dècada dels 70, i que per primer cop en 20 anys tenen més població que la franja immediatament superior.

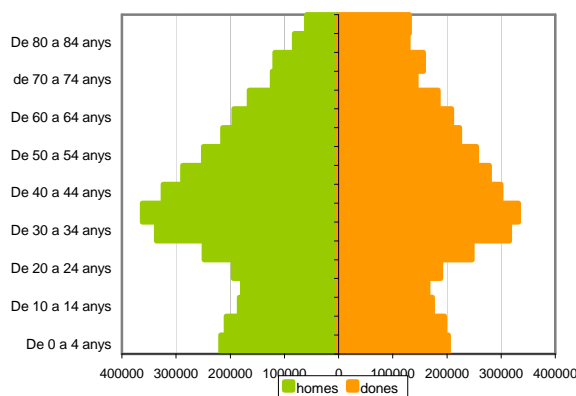
Veiem però que l'Aleixar té un nombre de nens que pot fer incrementar el nombre de joves en uns anys. A l'estructura podem veure que es produeix un increment de la població a partir dels 30 anys, tot i que, en general, el percentatge de joves es troba per sota de la mitjana de la catalana i comarcal.

**Gràfic 1.4. Piràmide de població de la comarca. 2010**



Font: Elaboració de la SGJ a partir de les dades del Padró continu de població. Idescat.

**Gràfic 1.5. Piràmide de població de Catalunya. 2010**



Font: Elaboració de la SGJ a partir de les dades del Padró continu de població. Idescat.

Per tal d'aprofundir en el coneixement de l'estructura de la població. Entrarem a fer l'anàlisi d'alguns índexs poblacionals:

**L'índex de dependència juvenil.** És a dir, percentatge de població jove respecte a la població en edat de treballar (15 a 64 anys).

**L'índex d'envelliment.** Percentatge de població major de 64 anys respecte a la població de menys de 15 (100 equival al mateix nombre d'un grup que de l'altre).

**L'índex de dependència.** Població menor de 15 o major de 64 respecte a la població en edat de treballar.

**Taula 1.2. Índexs de població. 2010**

	Habitants 2010	Índex de dep. juvenil	Índex d'envelliment	Índex de dependència
l'Aleixar	911	28	100	56
Baix Camp	190.440	28	85	46
Catalunya	7.565.603	26	109	55

Font: Elaboració de la SGJ a partir de les dades del Padró. Idescat.

Índex de dependència juvenil (Població < 15 anys / població de 15 a 64 anys)\*100

Índex d'envelliment (Població > 64 anys / Població < 15 anys)\*100

Índex de dependència global [(Població < 15 + Població > 64) / Població de 15 a 64 anys]\*100

L'Aleixar té uns índexs d'envelliment i de dependència global similars als de la comarca i Catalunya.

L'índex de dependència juvenil, de la població de 0 a 14 anys, es troba al voltant del 28, valors comparables a les xifres catalana i comarcal, mentre que l'índex d'envelliment, la població de més de 64 anys, es troba al nivell de Catalunya.

Per acabar en l'anàlisi d'aquest apartat, podem apuntar que l'índex de dependència global (que resulta de la diferència entre la xifra de la població que no està en edat de treballar, respecte la població que sí que ho està), ens indica un percentatge més alt que a la comarca i molt proper al de Catalunya (mentre que l'Aleixar registra un valor de 56, la comarca en registra un 46 i el país un 55), la causa d'aquesta diferència es troba en l'alt percentatge de població major de 65 anys.

L'estructura de població de l'Aleixar, doncs, ens mostra un índex d'envelliment més alt al municipi que el registrat a la comarca.

Passem ara a analitzar l'estructura de població centrant-nos en la joventut. Trobem dues característiques en la següent taula:

**Taula 1.3. Evolució dels joves de 15 a 29 anys i de la seva proporció respecte del total de població. Municipi, comarca i Catalunya. (dades absolutes i percentatges)**

	1996		2001		2010	
	joves	% joves	joves	% joves	joves	%joves
l'Aleixar	124	19,59	130	17,86	134	14,71
Baix Camp	34.359	24,45	32.814	22,53	34.165	17,94
Catalunya	1.454.489	23,88	1.380.599	21,77	1.219.368	16,12

*Font: Elaboració de la SGJ a partir de les dades de l'Estadística de Població 1996, Cens 2001, Padró continu d'habitants. Idescat.*

Cal destacar que el percentatge de joves respecte el total de població és inferior al de la comarca i al de Catalunya, als 3 anys analitzats. Aquest fenomen és típic dels municipis d'interior. I les taxes presenten una evolució força irregular, fruit del petita dimensió de població, el que provoca que qualsevol canvi circumstancial tingui major repercussió.

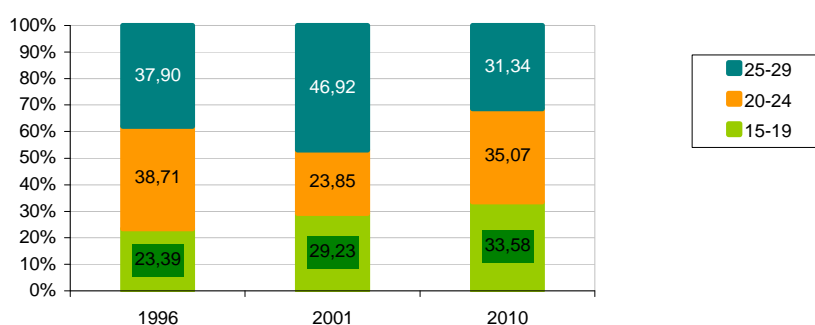
El percentatge de joves de 15 a 29 anys ha disminuït 4,88 punts en 14 anys, ha passat d'un 19,59% al 1996 fins el 14,71% al 2010. Tot i que al Baix Camp i a Catalunya els valors al llarg d'aquests darrers deu anys han disminuït, encara són taxes superiors a les que registra l'Aleixar al 1996.

La població jove de l'Aleixar ha incrementat en aquests darrers catorze anys. Al 1996 hi havia 124 joves, al 2001 n'hi havia 130 i al 2010 es va incrementar fins a 134.

A la següent gràfica analitzem l'estructura interna dels joves de l'Aleixar.

En primer lloc observem que dins la franja juvenil, **es troba distribuïda gairebé per igual en els tres trams d'edat**: els joves de 25 a 29 anys representen **el 31,34%**. La franja de **20 a 24 engloba el 35,07%**, gairebé al nivell dels joves de **15 a 19** en un **33,58%**.

**Gràfic 1.7. Evolució de la proporció de joves de 15 a 29 anys per grups d'edat quinquennals. Municipi. (percentatges)**



Font: Elaboració de la SGJ a partir de les dades Estadística de Població 1996, Cens 2001, Padró continu d'habitants. Idescat.

Aquest equilibri està previst que es mantingui gràcies a la generació de joves que està previst que ingressi a l'etapa concebuda per a l'adquisició d'aquesta condició molt properament. Observant el gràfic ens adonem que les franges frontereres (de 10 a 14 i de 30 a 34), no són tan diferents com en altres municipis.

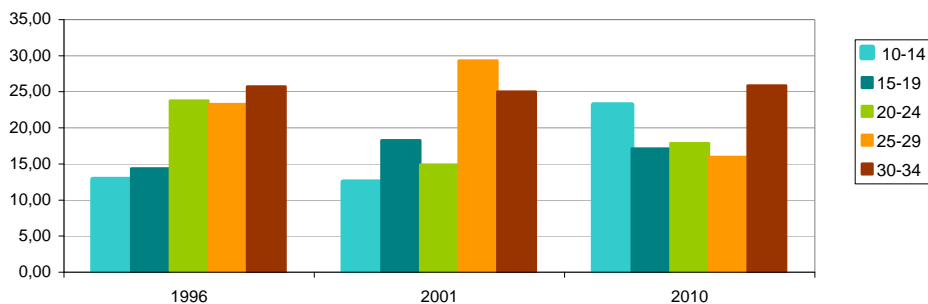
En el proper quinquenni deixaran de ser comptabilitzats com a joves 68 nois i noies de l'Aleixar, i ho passaran a ser 61 si observem el gràfic, un 23,19% dels joves (els que ara tenen entre 10 i 14 anys) ocuparan el lloc del 25,86% de joves que perdran aquesta condició.

**Taula 1.5. Població de 10 a 34 anys per grups d'edat i sexe. Municipi.**  
(dades absolutes i percentatges)

<i>l'Aleixar</i>	homes	dones	total	%
10-14	32	29	61	<b>23,19</b>
15-19	22	23	45	<b>17,11</b>
20-24	21	26	47	<b>17,87</b>
25-29	22	20	42	<b>15,97</b>
30-34	36	32	68	<b>25,86</b>
<i>total</i>	133	130	263	100,00

Font: Elaboració de la SGJ a partir de les dades del Padró continu de població. Idescat.

**Gràfic 1.8. Evolució de la població de 10 a 34 anys per franges d'edat quinquennals. Municipi.**  
(percentatges)



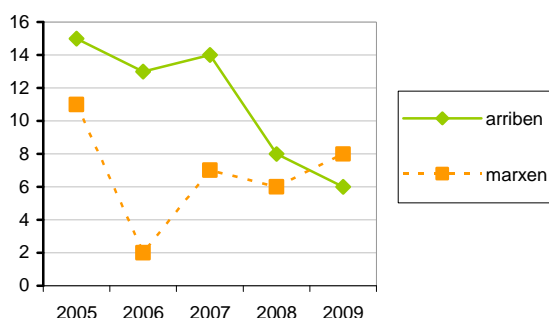
Font: Elaboració de la SGJ a partir de les dades de l'Estadística de Població 1996, Cens 2001, Padró continu d'habitants. Idescat.

## Migracions internes

L'evolució de les migracions internes (joves que arriben i joves que marxen dins de l'Estat Espanyol) no segueix una tendència clara, i varia cada any. A més, tampoc responen a un patró que justifiqui una franja d'edat concreta. Tot el que podem dir és que l'efecte de les migracions internes té poca influència sobre el volum final de població jove.

Gràfic 1.10. Evolució de les migracions internes dels joves de 15 a 29 anys del municipi.

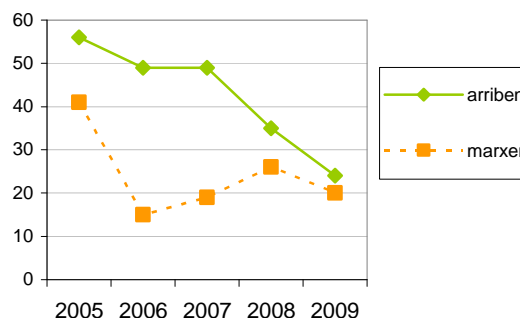
(dades absolutes)



Font: Elaboració de la SGJ a partir de les dades de Moviments migratoris. Idescat.

Gràfic 1.11. Evolució de les migracions internes del conjunt de població del municipi.

(dades absolutes)



Font: Elaboració de la SGJ a partir de les dades de Moviments migratoris. Idescat.

## Migracions externes

A nivell demogràfic l'arribada de joves de nacionalitat estrangera, no ha tingut una repercussió tan gran com a la comarca i Catalunya, tot i que s'ha deixat notar. L'any 2010 hi havia 37 joves de nacionalitat estrangera, que representaven un 24,18% sobre el total. Mentre que al Baix Camp es va registrar un 29,44%, el que representa que 10.058 eren joves nascuts a l'estranger.

Destaca, doncs, l'elevat percentatge de joves de L'Aleixar nascuts a Catalunya (la majoria al propi municipi): el 74,51%. Al Baix Camp, el percentatge baixa fins el 65,25%.

Taula 1.6. Població jove de 15 a 29 anys segons lloc de naixement. Municipi, comarca i Catalunya. 2010

	nascuts a Catalunya		nascuts resta de l'Estat		nascuts a l'estranger	
	joves	%	joves	%	joves	%
l'Aleixar	114	74,51	2	1,31	37	24,18
Baix Camp	22.292	65,25	1.815	5,31	10.058	29,44
Catalunya	878.057	67,45	46.403	3,56	377.378	28,99

Font: Elaboració de la SGJ a partir de les dades del Padró continu de població. Idescat.

## Resum estadístic

### *Dades demogràfiques*

- Tot i tenir un creixement constant de població en els darrers 15 anys, no s'ha assolit la taxa de creixement d'altres municipis propers a Reus o dels municipis costaners.
- El percentatge de joves sobre el total de població és baix: tan sols 15 de cada 100 habitants tenen entre 15 i 29 anys. És una taxa molt inferior a la comarcal i catalana però habitual en municipis petits.
- En els propers anys es preveu que adquireixin la condició de jove la mateixa proporció de joves que l'abandonaran, la qual cosa permetrà mantenir el percentatge de joves respecte el total de la població.
- La proporció de joves es troba equilibrada en els diferents trams d'edat.
- L'Aleixar té uns índexs d'envelliment i de dependència global similars als de la comarca i Catalunya.
- Les migracions internes són irregulars i tenen poca influència sobre el total de joves del municipi.
- Hi ha 37 joves nascuts a l'estranger, (24%) del total de joves, similar als valors que presenta la comarca (més del 29%).

## Anàlisi qualitatiu

Per tal de realitzar l'anàlisi de les dades qualitatives hem elaborat una petita mostra de població tenint en compte les principals variables relacionades amb els efectes del programa. Hem treballat amb el grup de joves de l'Aleixar, majors de 18 anys membres de la Colla de joves de l'Aleixar, més organitzats i amb un projecte propi, així com amb els menors de 18 anys, joves de 12 a 17 anys amb l'objectiu d'identificar propostes i necessitats de tots els col·lectius.

Les principals conclusions del treball aproximatiu ens mostra el següent:

- L'Aleixar disposa de dos equipaments destinats als joves. N'hi ha un de gran i espaiós on es troben els joves i el gestionen de manera autònoma. És el que anomenen el local de l'Abadia on hi tenen cabuda totes les colles de joves des dels més petits als més grans. Hi poden entrar a partir dels 14 anys i comparteixen espais independents. Cada una de les colles disposa de clau per entrar i sortir al gust. L'edifici és força gran i disposa d'altres localitzacions no habilitades: un pati interior i una planta baixa. Aquest equipament no és propietat de l'Ajuntament, l'ús es fa gràcies a un conveni amb el rectorat. Existeix una comissió encarregada de fer el seguiment de les incidències a l'espai. Que ha hagut d'intervenir un parell de vegades. A més de l'Abadia, l'ajuntament disposa de la casa de cultura, un espai polivalent on es proposa la realització d'activitats. La casa de cultura és el lloc on es pot anar a estudiar i on es treballa amb els joves més petits amb la figura de la delegada. Aquest és un espai amb poc atractiu per als joves tenint en compte l'opció del local de l'Abadia, que properament creiem que generarà rebuig donat que haurà de conviure amb la instal·lació del tanatori just al pis de sota.

## **necessitats i demandes:**

Dels tallers en traiem que cal treballar amb els joves més petits, justament els menys representats. Recollir les seves impressions, treballar per afavorir el relleu de l'associació i promoure l'apoderament a través de propostes que els resultin motivadores.

- Els joves de l'entitat tenen unes dinàmiques autònomes i cal que trobem la manera de vincular-ho amb la feina de la dinamitzadora del municipi (coordinació i inclusió en les dinàmiques), així com a les dinàmiques dels més petits.
- Els joves de menys de 18 anys es troben molt vinculats al funcionament de l'equipament de l'Abadia. És un local social, molt vinculat a les pràctiques relacionades amb l'oci i el lleure. La qual cosa ha fet que es registressin algunes incidències.
- D'altra banda la convivència de diferents col·lectius al local de l'Abadia ha generat problemes de convivència, especialment amb els grups de nova inclusió.
- Els joves es mostren interessats en prendre part a l'hora de decidir al voltant de propostes que es promouen des de diferents àrees de l'ajuntament.

## **conclusions:**

- Cal treballar la cooperació amb la Colla de joves de l'Aleixar i cercar noves vies d'assessorament i suport a l'entitat.
- Ajudar a fer el relleu de la Colla.
- Reforçar la informació al nou equip de govern, així com crear espais de participació per incloure les propostes dels joves en altres departaments.
- Iniciar els més petits en dinàmiques que promoguin l'apoderament, especialment entre els més petits.
- Recollir propostes dels joves més petits i conduir-les per tal que les puguin dur a la pràctica de forma autogestionada.
- Promoure el projecte d'usos de l'Abadia, amb propostes motivades pels joves.
- Estudiar la viabilitat de la casa de cultura.

## Conclusions

De l'anàlisi en podem treure les següents conclusions:

L'Aleixar és un municipi rural i com a tal comparteix les característiques amb altres pobles similars de Catalunya.

Té un **creixement reduït**, la població jove es troba per sota la mitjana comarcal amb **tendència a estabilitzar-se**.

L'Aleixar disposava ja durant el 2001 d'un pla local de Joventut que es va desplegar a través de diferents actuacions recollides al projecte de dinamització del municipi, que vehiculava mitjançant el tècnic de Joventut i la Colla de joves de l'Aleixar.

Dels discursos amb els diferents agents (ajuntament, joves petits, joves grans i dinamitzadora) en podem extraure el següent resum:

**Els joves grans i petits** situen el centre d'interès en la **mantenir el funcionament de la Colla de joves** per tal que continuï responent als **interessos dels joves**. Volen seguir creant una oferta lúdica i d'oci que respongui als interessos juvenils a través de la Colla de joves de l'Aleixar garantint-ne la continuïtat incorporant els joves més petits.

En paral·lel i amb una importància més destacada apareix la **necessitat que el col·lectiu dels joves més petit adquireixi uns hàbits i utilitzi l'equipament responent a un projecte d'usos que estigui avalat i compti amb el suport dels agents vinculats a l'espai de l'Abadia** (rectorat, ajuntament i els altres joves).

Es creu convenient generar **espais de participació** on tinguin cabuda els joves més petits per tal que puguin expressar i gestionin els seus propis interessos des d'on el consistori reculli, sigui quina sigui l'àrea des d'on sorgeixi la proposta, allò que als joves els amoïna o interessa.

## Valoració

Conjuguem aquestes dades amb les inquietuds i necessitats que manifesta el **consistori**:

L'Ajuntament es mostra interessat en donar **suport al grup de joves**, creuen que és necessari, al temps que suposa una oportunitat per treballar **estratègicament** el **futur del poble**. Estan **satisfets pels resultats** obtinguts durant els darrers anys que veuen el seu fruit a través de la Colla de joves, l'entitat amb reconeixement i solvència inqüestionable davant el municipi. En destaquen la **riquesa de les propostes** i la **maduresa del grup**. Creuen que cal donar-los-hi suport malgrat compten amb experiència suficient per resoldre gran part dels interrogants als quals hauran de fer front.

Creuen que seria convenient promoure un altre tipus **d'usos per a l'equipament de l'Abadia**, basat en uns continguts que ajudin a connectar-los amb les finalitats de les polítiques de joventut a l'Aleixar que passi per apoderant els joves en aquest exercici de reformulació.

A tot això es mostren interessats en fer del projecte d'usos un motiu per tal que els **joves més petits puguin sentir-se protagonistes** i se sentin part, donant-los veu en la formulació de propostes, així com en dur-les a la pràctica.

Una altra **prioritat** és la de crear un canal de comunicació que permeti guanyar abast i amplitud de veus, especialment pel que respecta als joves més petits.

# Pla d'actuacions

El pla d'actuacions pretén definir el full de ruta de les polítiques de Joventut de l'Aleixar per a la propera legislatura, amb l'objectiu d'operar canvis en la realitat i impregnar totes les accions i projectes sota la mateixa lògica. Durant aquests propers anys ens encarregarem de conèixer el funcionament dels programes i comprovar la capacitat d'assolir els objectius proposats, de manera els judicis que n'obtinguem ens ajudin a incorporar-ne modificacions i millores que ens ajudin a complir amb els nostres propòsits.

## Objectiu estratègic

- Contribuir en la **presa de decisions autònoma** dels **joves** a l'hora de gestionar el seu **propi projecte de vida**.

## Outcomes

- Afavorir que els joves adquireixin **habilitats i coneixements** de **desenvolupament personal**.
- **Incrementar** les **capacitats dels joves** per **identificar i mobilitzar** els **recursos** en benefici propi.

## Processos

Els processos que hem detallat es troben a un nivell de concreció molt baix. Quedaran especificats en cada un dels projectes i s'aniran desenvolupant com a resultat de l'aplicació de l'avaluació dels projectes gràcies al procés de recollida de dades (monitoreig).

- De **contextos d'aprenentatge** i adquisició de **competències transversals**.

## Destinatariis

Els destinatariis potencials del programa d'actuacions són tots els joves de l'Aleixar, amb l'interès que es beneficiïn dels espais públics i de la programació municipal actual, com a motor per al poble i la seva població, millorant la seva implicació i participació dins aquest.

Donades les característiques del municipi ens trobem tant amb joves que resideixen de forma habitual al poble i d'altres que únicament són usuaris dels recursos durant dies assenyalats o en èpoques de vacances, caps de setmana i en altres moments puntuals.

Pel que fa a les edats dels joves als que hem d'atendre, diem que els pla d'actuacions que hem desenvolupat al llarg d'aquests quatre anys, preveu treballar les inquietuds dels joves de 12 a 35 anys que hem detectat per tal de treballar-les a partir de les línies d'intervenció que hem previst amb anterioritat, tenint en compte la prestació dels serveis en funció de les edats dels destinatariis.

Malgrat que el Pla Nacional de Joventut marca l'edat inicial dels joves a partir dels 15 anys, nosaltres ens proposem treballar amb els nois i noies a partir dels **12 anys**. Aquesta és l'edat en la que els nois i les noies inicien els seus estudis a d'Institut i el moment en el que es troben amb noves realitats que cal tenir present a l'hora de crear un servei al municipi. Amb aquest grup d'edat treballem el compromís, l'organització d'activitats i la responsabilitat per fomentar la participació i donar continuïtat als projectes.

L'Aleixar compta amb una nodrida representació associativa tot i que la població compta amb poc més de 600 habitants estable durant l'any. El tipus d'associacions de la vila, és molt variat i les componen des de entitats tradicionals comunes arreu del territori, com d'altres específiques determinades per les característiques especials de la població.

**Colla de joves de l'Aleixar** és el més actiu de la població, realitzant tant actuacions pròpies com col·laborant amb l'ajuntament de les festes i celebracions tradicionals de la població. Està format per una col·lectiu d'un 61 de joves, amb edats compreses entre els 15 i els 30 anys. És un grup estable i organitzat amb una antiguitat de més de vint anys, malgrat que fan el relleu cada dos. Realitzen activitats al llarg de l'any (reis, conta-contes, Marató, concert de Sant Martí, 24 hores de futbol sala...).

## Metodologia

Per tal de definir amb més detall, executar i avaluar les propostes que es concreten en el pla d'actuacions que hem previst per a aquesta legislatura, ens servirem de diferents instruments que ens ajudaran a coordinar les intervencions amb els altres departaments del municipi, les altres institucions competents a l'hora de desenvolupar els continguts del Pla Local de Joventut i amb la implicació dels joves del municipi. Tot seguit en descrivim els espais tenint en compte les tres potes que contempla el Pla Nacional.

### Interdepartamental

L'Ajuntament de l'Aleixar és un municipi amb un volum de població molt petit. Les regidores són compartides amb diferents àrees i queden concentrades en poques mans. De manera que no és estrany trobar l'alcalde i els altres tres regidors més, asseguts en una mateixa taula per abordar temes de Joventut. No existeix un òrgan amb una denominació específica per identificar aquestes trobades. S'acostumen a convocar a proposta dels regidors o del propi tècnic de Joventut quan els temes de l'agenda ho requereixen un consens, acord o consulta.

Les reunions d'equip se celebraran amb motiu de la presentació de la diagnosi del Pla Local de Joventut i dels projectes, fet això es torna a reunir per tal de definir els objectius del Pla i dels projectes de Joventut, per aprovar el programa d'actuacions en curs i també per avaluar cada una de les actuacions. Habitualment aquestes reunions aprofiten el calendari de reunions dels regidors, de manera que se celebren abans de les Juntes de Govern.

Tanmateix, amb més freqüència i amb un calendari establert, el regidor de Joventut es troba amb el tècnic per tal de fer seguiment, coordinar i avaluar els programes en curs de la Regidoria. El regidor intervé en condició de representant del consistori per tal de valorar i recollir aquelles propostes que es plantegen a partir de la feina que el tècnic desenvolupa amb els joves. El regidor s'encarrega de canalitzar i transmetre les propostes menors que puguin quedar recollides dins el programa d'actuacions i serveis que ofereix l'Ajuntament. Tanmateix aquelles propostes que impliquen un canvi o bé una modificació en relació al programa marcat pel consistori, s'hauran de parlar forçosament a partir de l'espai creat amb la resta de l'equip per tal d'arribar al consens.

## Interinstitucional

Per tal de compensar la manca de recursos que el municipi pateix, dediquem una atenció especial al treball amb altres institucions que ens permeten aprofitar les experiències, els esforços i els recursos que poden suplir les necessitats municipals.

En aquest sentit l'Aleixar participa en diferents espais de coordinació interinstitucionals que impliquen els ajuntaments de la comarca i el Consell Comarcal.

D'una banda es coordina amb un grup d'ajuntaments (són un total de 4 municipis) per tal de mancomunar programes amb el suport del Consell Comarcal, compartir amb ells la feina i també les despeses que se'n deriven.

La coordinació opera a través de les:

- **Reunions polítiques del tècnic mancomunat.**

*En aquests moments les reunions no tenen una freqüència establerta.*

Existeix un altre nivell de treball entre regidors de Joventut que sorgeix en el marc del Pla Comarcal de Joventut per tal d'identificar necessitats comunes, compartir experiències entre municipis i definir estratègies de treball d'àmbit comarcal que puguin ajudar el regidor de Joventut en la seva feina des de l'àrea.

- **Reunions de regidors del territori.**

*Els temes que s'aborden al programa que centra cada una de les reunions es defineixen prèviament a proposta, tant dels Serveis Comarcals de Joventut com dels propis regidors. Al llarg de les reunions hi ha un espai per a treballar les propostes i un altre per a recollir nous temes de treball. Fins i tot s'aprofiten les trobades per fer visites a les instal·lacions juvenils de la comarca que així ho proposen. Les reunions tenen una periodicitat semestral, existeix un calendari de proposta que es confirma a partir de la reunió anterior.*

I finalment existeix un altre òrgan de coordinació entre municipis i la comarca en on es troben els tècnics de Joventut de la comarca:

- **Grup de treball de tècnics al territori.**

Aquest grup està integrat per 13 municipis del Baix Camp: les Borges del Camp, Maspujols, Riudecanyes, Botarell, Vinyols, Montbrió del Camp, Cambrils, la Selva del Camp, Reus, Mont-roig del Camp, Prades, L'Aleixar i Vilanova d'Escornalbou. Es reuneixen semestralment per tal d'identificar necessitats, compartir experiències, crear programes comarcals i dissenyar línies de suport en el marc del Pla Comarcal de Joventut.

### **Altres espais de coordinació sense agenda de reunions**

Tot i amb això, també es fan reunions a nivell polític amb altres departaments de les administracions que siguin competents a l'hora de resoldre les necessitats i propostes que s'hagin reflectit al Pla Local de Joventut. En el Pla Local vigent, per exemple haurem de preveure reunions o espais de coordinació amb el Departament de Salut, el programa Leader (Baix Camp, Priorat), la Borsa d'habitatge jove, el Consell Esportiu, etc.

Així com amb el Consell Comarcal del Baix Camp, la Direcció General de Joventut i la Diputació de Tarragona.

- **Departament de Joventut**

De manera puntual i especialment a l'inici del programa, es realitzaran reunions de coordinació tècnica amb el Departament de Joventut del Consell Comarcal del Baix Camp, per tal de rebre informació i orientacions a l'hora de posar en funcionament el servei.

- **Suport i assessorament per a l'execució del pla local**

Reunió setmanal /quinzenal que tindrà lloc

Aquests espais no aniran en detriment de les altres reunions que es puguin crear per tal d'aportar més continguts al Pla Local de Joventut.

## Participació Jove

D'una banda, i amb l'objectiu d'implicar els joves en la redacció del Pla Local s'ha realitzat un procés participatiu que ha comptat amb el suport del Consell Comarcal del Baix Camp i el tècnic del municipi. S'han realitzat tallers amb els joves i els agents del municipi per tal d'obtenir una diagnosi, i posteriorment es van identificar algunes de les propostes de treball i els continguts que centren el projecte bianual.

Està previst que per a la implementació de les propostes els joves puguin participar no només en el disseny, sinó també en la definició, informació, execució i retorn del procés.

Els joves treballen amb el tècnic municipal en la programació juvenil tenint en compte el següent procés:

- Identificació dels joves i colles de joves
- Convocatòria i difusió del procés
- Primera identificació de necessitats o propostes, a partir dels objectius establerts prèviament i pactats amb el consistori.
- Consens juvenil
- Informació i difusió a la resta de joves del municipi
- Definició de la proposta organitzativa
- Presentació de les propostes davant l'Ajuntament
- I devolució a la resta de gent per tal d'explicar com ha anat

Tot plegat a partir d'una proposta organitzativa que ajudi a tramatar relacions entre els joves i la resta de la comunitat.

## Difusió

La difusió és un aspecte molt important en la posada en funcionament del Pla Local de Joventut.

Tenint en compte que volem aprofitar els canals existents de difusió per tal que aquests arribin als joves dels diferents pobles, preveiem fer una difusió a dos nivells: d'abast municipal i comarcal o supracomarcal, segons requereixi el projecte.

Pel que fa a la **difusió municipal**:

A l'Aleixar hi ha uns mitjans de difusió que s'aprofitaran per tal de publicar qualsevol tipus d'informació relacionada amb els joves i altres.

<b>MITJANS</b>	<b>RESPONSABLE</b>	<b>TIPOLOGIA</b>
<b>Pregons</b>	Ajuntament	Es fan a demanda
<b>Web de l'Ajuntament</b>	Ajuntament	S'està creant una nova pàgina web, amb una gestió interna
<b>Tríptics i flyers</b>	Ajuntament, grup de joves consells comarcal	Notícies per informar d'allò que es farà properament
<b>Carta als joves</b>	Ajuntament i joves	Només puntualment per activitats extraordinàries
<b>Cartellera</b>	Ajuntament i grup de joves	Es a demanda i consisteix en la distribució de publicitaris
<b>Revista local</b>	Ajuntament i Grup de joves	És a demanda, publicació d'anunci
<b>Mitjans de comunicació comarcals</b>	Ajuntament	És farà a demanda, publicació anunci

## Temporització

Les publicacions apareixen respectant el calendari que es detalla a continuació:

GENER	FEBRER	MARÇ	ABRIL	MAIG	JUNY
Pàgina web	Pàgina web	Pàgina web	El web, revista municipal	Pàgina web	El web
JULIOL	AGOST	SETEMBRE	OCTUBRE	NOVEMBRE	DESEMBRE
Pàgina web	El web, revista municipal	Pàgina web	El web	Pàgina web	El web, revista municipal

Per altra banda, el Consell Comarcal del Baix Camp farà ressò de les accions municipals aprofitant les xarxes comarcals i supramunicipals existents.

QUÈ DIFONDREM	COM HO FAREM?
<b>EL PLA LOCAL DE JOVENTUT</b>	<ul style="list-style-type: none"> <li>▪ Pàgina web i convocatòria específica</li> <li>▪ Creació de punt de trobada entre pobles. Un cop cada dos mesos. Variant el poble de la trobada.</li> </ul>
<b>ESPAIS JOVES</b>	<ul style="list-style-type: none"> <li>▪ Cartell penjat amb tota la programació</li> <li>▪ Cartell per activitat com a recordatori.</li> </ul>
<b>ACTIVITATS PRÒPIES</b>	<ul style="list-style-type: none"> <li>▪ Notes de premsa / anunci</li> <li>▪ Correu electrònic i xarxes socials.</li> </ul>
<b>ALTRES SERVEIS I RECURSOS ESPECÍFICS</b>	<ul style="list-style-type: none"> <li>▪ Tríptics temàtics amb els recursos comarcals als que els joves poden accedir.</li> <li>▪ Intranet o web del Consell Comarcal</li> </ul>
<b>SORTIDES</b>	<ul style="list-style-type: none"> <li>▪ Butlletí electrònic setmanal adreçat als joves i altres.</li> <li>▪ Notes de premsa / anunci</li> <li>▪ Correu electrònic i xarxes socials.</li> </ul>
<b>SUBVENCIONS I INFORMACIÓ D'INTERÈS JUVENIL</b>	<ul style="list-style-type: none"> <li>▪ Correu electrònic als tècnics de la Xarxa Comarcal</li> <li>▪ Sessions informatives i/o monografies.</li> <li>▪ Xarxes socials i/o correu electrònic.</li> </ul>
<b>FORMACIONS ESPECÍFIQUES</b>	<ul style="list-style-type: none"> <li>▪ Cartellera amb la nova marca.</li> <li>▪ SMS</li> <li>▪ Correus electrònics i/o xarxes socials.</li> <li>▪ Nota de premsa / anunci</li> </ul>

Els materials que es preveu editar són:

- **Edició de material divulgatiu propi.**
- **Missatges de correu electrònic i xarxes socials** per a les accions concretes.
- **Notes de premsa i anuncis a les revistes locals i la premsa comarcal**, de forma puntual o eventual; dependrà de l'activitat.
- **Cartes** als joves difonent els serveis de manera puntual per fer més ressò, en cas de canvis o esdeveniments especials, etc.

## Avaluació

El Pla Local de Joventut preveu avaluar els resultats i la implementació dels diferents projectes seguint la perspectiva sistèmica orientada per la teoria (que tindrà en compte els recursos, activitats, resultats, així com les relacions que s'han establert en el que es coneix amb el nom de "disseny del programa").

L'avaluació es farà exposat, en finalitzar cada una de les etapes previstes al programa amb l'objectiu d'aprofundir en el coneixement (*enlightment*) i millorar el seu funcionament (*improvement*), així com l'organització del programa.

Els moments d'avaluació previstos són:

- Avaluació el **Pla Local de Joventut** en acabar la legislatura.
- Avaluació del **projecte** anualment

Per tal de fer-ho possible:

- Es dissenyarà un sistema de seguiment que ens permetrà recollir les dades generades pel funcionament del programa.

L'avaluació serà sensible als diferents *stakeholders* afectats pel programa. Tenint en compte:

- El tècnic
- El regidor de l'àrea
- Els participants de les accions
- Els altres regidors de l'equip de govern
- Els altres departaments amb els que ens coordinem
- Així com la resta de la comunitat.

### **Avaluació del projecte**

Cada un dels projectes recull la teoria del programa, la implementació, així com la matriu d'avaluació on es fan específiques les preguntes criteris i indicadors de cada un dels programes. El disseny estratègic ha estat el resultat del treball amb els actors vinculats al programa.

Cada un dels projectes i accions defineixen el seu marc substantiu, marc lògic i desenvolupen un treball horitzontal i vertical per tal d'operativitzar el disseny i l'avaluació dels programes.

## Temporització

<b>Projecte 2012</b>	<b>1</b>	<b>2</b>	<b>3</b>	<b>4</b>	<b>5</b>	<b>6</b>	<b>7</b>	<b>8</b>	<b>9</b>	<b>10</b>	<b>11</b>
Disseny de la proposta											
Implementació											
Avaluació											
<b>Projecte 2013</b>	<b>1</b>	<b>2</b>	<b>3</b>	<b>4</b>	<b>5</b>	<b>6</b>	<b>7</b>	<b>8</b>	<b>9</b>	<b>10</b>	<b>11</b>
Disseny de la proposta											
Implementació											
Avaluació											
<b>Projecte 2014</b>	<b>1</b>	<b>2</b>	<b>3</b>	<b>4</b>	<b>5</b>	<b>6</b>	<b>7</b>	<b>8</b>	<b>9</b>	<b>10</b>	<b>11</b>
Disseny de la proposta											
Implementació											
Avaluació											
<b>Projecte 2015</b>	<b>1</b>	<b>2</b>	<b>3</b>	<b>4</b>	<b>5</b>	<b>6</b>	<b>7</b>	<b>8</b>	<b>9</b>	<b>10</b>	<b>11</b>
Disseny de la proposta											
Implementació											
Avaluació											

# Recursos

## Recursos humans

Els recursos humans destinats és el del **dinamitzador/a juvenil**

La categoria laboral és de dinamitzador/a (C)

I la formació professional de la persona seleccionada és psicòloga.

Dedica 7,5 hores setmanals (els dimecres) distribuïdes en:

tasques de treball intern (1 matí)

atenció directa als joves del municipi (1 tarda)

Les **tasques** que li han estat encarregades a la figura del **dinamitzador/a juvenil** són les següents:

- màxim responsable del Pla Local de Joventut
- seguiment, avaluació i revisió del Pla
- direcció i dinamització del Servei de Joventut
- gestió i control pressupostari
- interlocució tècnica amb altres departaments
- interlocució tècnica amb altres administracions
- interlocució formal amb associacions i col·lectius juvenils
- responsable de la programació d'activitats i dinamització de l'equipament
- elaboració de propostes de programacions
- execució directa d'activitats concretes
- atenció als usuaris dels equipaments
- seguiment del nivell de satisfacció dels usuaris
- control d'espais i l'ús que se'n fa
- adequació tècnica dels espais (previsió, avaluació de necessitats, encàrrec de solució i seguiment d'execució)
- informar, orientar i assessorar els joves
- difondre actuacions a nivell municipal
- seguiment i coordinació amb el/la regidor/a de Joventut)
- facilitar els canals d'interlocució els joves i l'ajuntament

## Recursos funcionals

Des del 2001 l'Aleixar disposat d'un espai que es destina als joves.

- **L'Abadia** té l'objectiu d'esdevenir un punt de trobada o espai de gestió i planificació de les accions que desenvolupin els joves i les associacions amb participació juvenil. Esdevé un local social on es troben joves de diferents edats. Properament està previst que es pugui crear un projecte d'usos per a l'equipament amb propostes que siguin motivadores i gestionades pels propis joves.
- **Casa de Cultura** té l'objectiu d'esdevenir un punt de trobada o espai de gestió i planificació de les accions que desenvolupin els joves i les associacions amb participació juvenil. Molt probablement l'ús d'aquest espai es vegi afectat per la instal·lació del tanatori municipal als seus baixos.

## Aliances i suport per part dels altres actors

- Suport de l'ajuntament
- Dels diferents departaments del consistori
- I les entitats amb presència al municipi