

DOCUMENT ÚNIC DE PROTECCIÓ CIVIL MUNICIPAL

DOCUMENT 1

GENERALITATS I ORGANITZACIÓ MUNICIPAL

AJUNTAMENT DE RAJADELL



ACTUALITZACIÓ 2020

Elaborat per:



CONSELL COMARCAL DEL BAGES



ÍNDEX

ÍNDEX	2
<u>1 INTRODUCCIÓ, NORMATIVA I DISPOSICIONS LEGALS</u>	1
1.1 OBJECTE	1
1.2 NORMATIVA I DISPOSICIONS LEGALS	2
<u>2 DADES GENERALS DEL MUNICIPI.</u>	3
2.1 OROGRAFIA I HIDROLOGIA	3
2.2 VIES DE COMUNICACIÓ I INFRASTRUCTURES	4
2.2.1 XARXA VIÀRIA	4
2.2.2 XARXA DE CAMINS	4
2.2.3 XARXA FERROVIÀRIA	5
2.3 SERVEIS BÀSICS	5
2.3.1 XARXA DE GAS	5
2.3.2 XARXA ELÈCTRICA	5
2.3.3 XARXA D'AIGUA POTABLE	6
2.4 ESTACIONS METEOROLÒGIQUES O PLUVIOMÈTRIQUES	7
<u>3 ORGANITZACIÓ MUNICIPAL DE PROTECCIÓ CIVIL</u>	8
3.1 ESTRUCTURA, FUNCIONS I RESPONSABILITATS	8
3.1.1 COMISSIÓ DE PROTECCIÓ CIVIL MUNICIPAL	8
3.1.2 COMITÈ D'EMERGÈNCIES MUNICIPAL	8
3.1.3 DIRECTOR DEL PLA	10
3.1.4 CONSELL ASSESSOR	10
3.1.5 COORDINADOR D'EMERGÈNCIES MUNICIPAL	11
3.1.6 GRUP LOCAL D'AVISOS A LA POBLACIÓ	11
3.1.7 GRUP LOCAL LOGÍSTIC I D'ACOLLIDA	11
3.1.8 GRUP LOCAL D'INTERVENCIÓ	12
3.1.9 GABINET D'INFORMACIÓ MUNICIPAL	13
3.1.10 REPRESENTANT MUNICIPAL AL PLA AUTONÒMIC	13
3.1.11 SERVEI COMARCAL DE PROTECCIÓ CIVIL	13
3.2 CENTRES DE COORDINACIÓ	14
3.2.1 CENTRE RECEPTOR D'ALARMES (CRA)	14
3.2.2 CENTRE DE COORDINACIÓ D'EMERGÈNCIES MUNICIPAL (CECOPAL)	14
3.2.3 CENTRE DE COORDINACIÓ D'EMERGÈNCIES COMARCAL (CCEC)	15
<u>4 PROGRAMA I PROCEDIMENT D'IMPLANTACIÓ, SIMULACRES, MANTENIMENT, REVISIÓ I ACTUALITZACIÓ.</u>	16

4.1	MANTENIMENT DEL PLA	16
4.2	INFORMACIÓ A LA POBLACIÓ	16
4.3	FORMACIÓ INTERNA	17
4.4	EXERCICIS I SIMULACRES	18
5	<u>BASES PER AL PLA DE RECUPERACIÓ PREVIST A L'ARTICLE 31 DE LA LLEI 4/1997.</u>	19

1.1 OBJECTE

El present Document Únic de Protecció Civil Municipal té per objecte:

- Definir actuacions municipals destinades a la **prevenció i reducció de riscos**.
- Preveure l'**estructura organitzativa de resposta en emergències** que afectin aquest terme municipal, en coordinació amb els grups d'actuació previstos en els plans de protecció civil.
- Preveure l'organització necessària per a l'establiment de les mesures orientades a la disminució dels efectes d'una situació de risc. En aquest sentit, cal **preveure les possibles necessitats** com ara l'allotjament, la provisió d'aliments, control, servei social als afectats, etc.
- Preveure **procediments d'informació i alerta a la població** en coordinació amb aquells previstos en els plans autonòmics, sobre l'estat i l'evolució de l'emergència, així com les mesures d'autoprotecció adequades fent especial èmfasi als elements vulnerables i especialment vulnerables possiblement afectats.
- **Catalogar els mitjans i recursos** específics per a la posada a la pràctica de totes les actuacions previstes.
- **Determinar els elements vulnerables i especialment vulnerables** en relació a cada risc identificat.
- Definir la organització de la recepció i gestió de l'actuació dels **voluntaris municipals ocasionals**.

1.2 *NORMATIVA I DISPOSICIONS LEGALS*

La principal normativa i disposicions legals de referència es relacionen a continuació:

- Decret Legislatiu 2/2003, de 28 d'abril, pel qual s'aprova el Text refós de la Llei Municipal de Règim local de Catalunya.
- Llei 4/1997, de 20 de maig, de protecció civil de Catalunya.
- Decret 155/2014, de 25 de novembre, pel qual s'aprova el contingut mínim per a la elaboració i l'homologació dels plans de protecció civil municipals i s'estableix el procediment per a la seva tramitació conjunta.
- Plans de protecció civil territorials i especials d'àmbit autonòmic.
- Pla d'actuació municipal per incendis forestals homologat per la Comissió de Protecció Civil de Catalunya el dia 03/10/2013.
- Pla d'actuació municipal per nevades homologat per la Comissió de Protecció Civil de Catalunya el dia 03/10/2013.
- Pla d'actuació municipal per inundacions homologat per la Comissió de Protecció Civil de Catalunya el dia 11/06/2015.
- ADF "Amics del Bosc" creada l'any 1986 pels municipis d'Aguilar de Segarra, Fonollosa, Rajadell, Sant Mateu de Bages y Sant Pere Sallavinera (Anoia).
- Conveni de cooperació i delegació per a la implantació i execució del Pla d'Assistència i suport en matèria de Protecció Civil a la comarca del Bages , aprovat pel Ple de la corporació el 14/05/2007 i homologat per la comissió de protecció Civil de Catalunya el 14/02/2008.
- Pla de prevenció d'incendis forestals (DIBA) actualitzat amb data 2010.

2 DADES GENERALS DEL MUNICIPI.

MUNICIPI	RAJADELL	COMARCA	BAGES
CENS DE POBLACIÓ (hab)			
		Població censada	Població estacional (estimat)
Nucli urbà		283	283
Casetes, les		48	48
Estació, l'		43	43
Monistrolet		48	48
Can Servitge		106	106
TOTAL POBLACIÓ		528	528
SUPERFÍCIES (ha)			
Superfície urbana		46,67	
Superfície agrícola		1267,14	
Superfície forestal		3217,72	
Superfície total		4531,54	

2.1 OROGRAFIA I HIDROLOGIA

Altitud del nucli urbà	361
Rius	-
Rieres destacables	Riera de Rajadell
Torrents	Torrent del Forn, Torrent del Daurell, Torrent del Puig, Torrent de la Magdalena, Torrent del Peric, Torrent del Dalmau, Torrent del Grau, Torrent de l'Infern
Canals	-
Llacs	-
Embassaments	Embassament de Valldòria, Embassament de Can Servitge,

	Embassament del Dalmau
Basses	-

2.2 VIES DE COMUNICACIÓ I INFRASTRUCTURES

2.2.1 XARXA VIÀRIA

Carretera/autopista	Pk entrada	Pk sortida	Titularitat
C-25	120	129	Generalitat de Catalunya
BV-3012	0	1	Diputació de Barcelona
N-141g	5,5	8	Generalitat de Catalunya

2.2.2 XARXA DE CAMINS

Pel que fa a la xarxa de camins i pistes municipals, es relaciona la classificació establerta en la cartografia de risc bàsic d'acord amb l'Inventari de Camins del Bages elaborat pel Consell Comarcal del Bages:

Classificació segons la seva funció:

- **Funcionalitat 1: Camins connectors:** Estructura bàsica de camins. Connecten unitats de població o carreteres de la Direcció General de Carreteres (DGC).
- **Funcionalitat 2: Camins d'accés a poblaments aïllats i equipaments:** Camins que donen accés a poblaments aïllats i equipaments i/o connecten diversos poblaments aïllats o petits nuclis de cases no considerats com a element població.
- **Funcionalitat 3: Estructura secundària de camins:** Camins amb una funció secundària en els accessos als poblaments aïllats i com a vies de penetració en el territori. No formen part de l'estructura de camins connectors de carreteres i poblacions o dels camins d'accés a zones poblades però sempre tenen un origen o un destí que garanteix la connectivitat entre ells i/o amb les anteriors funcions.
- **Funcionalitat 4: Camins d'únic destí:** Camins que no tenen cap tipus de connexió en destí amb les altres funcions. Acostumen a finalitzar en algun element geogràfic que impedeix la seva continuïtat (camp, bosc, turó, etc.) o són impracticables per l'amplada o estat deficient.

Classificació segons tipus de ferm:

- Terra, sense cap tractament: Plataforma obtinguda per excavació directa sobre el terreny o reblerta amb terres del mateix indret.
- Asfalt/formigó: En cas d'asfalt, la capa de rodadura consisteix en aglomerat, en calent o en fred (pot ser també en forma de rec asfàltic simple, doble, triple o equivalent). En el cas de formigó, la capa de rodadura serà armat, en massa o compactat.

2.2.3 XARXA FERROVIÀRIA

Línia	Estació	Gestor	Observacions
Manresa-Lleida	Estació Rajadell	RENFE	---

2.3 SERVEIS BÀSICS

2.3.1 XARXA DE GAS

Línia de gasificació	Companyia	Característiques
Les Casetes	Repsol Gas	Propà

2.3.2 XARXA ELÈCTRICA

Línia elèctrica / Estacions transformadores	Companyia	Característiques
Línia 110 kV	ENDESA	Veure cartografia
Línies 25 kV	ENDESA	Veure cartografia

2.3.3 XARXA D'AIGUA POTABLE

Nuclis de població	Companyia	Característiques
Can Servitge	Aigües de Manresa	Aportació d'aigua pel sistema extern d'alta Bages – Cardener
Les Casetes	Aigües de Manresa	Ocasionalment rep aigua del pou de captació pròpia de Centelles. Actua com a dipòsit de capçalera del dipòsit de les Casetes Nou, que rep aigua dels pous Peric i Carretera. Eventualment pot rebre aigua procedent de Manresa des de l'estació de bombament del Camp de Futbol.
L'Estació	Aigües de Manresa	Zona alimentada pel dipòsit de Les Casetes Nou per gravetat
Monistrolet	Aigües de Manresa	Pertany a la zona d'abastament de Manresa. des del dipòsit de la Carena (Bages - Sec Sud, segon ramal)
Masies aïllades	Aigües de Manresa	Depèn de la seva situació.
Nucli Antic	Aigües de Manresa	Pertany a la zona d'abastament de Manresa, per tant, s'abasta d'aigua procedent de Manresa, des del dipòsit de la Carena (Bages - Sec Sud primer ramal)
Els Molins	Aigües de Manresa	Igual que En el Nucli Antic. L'aigua procedeix del Dipòsit de la Carena.

Veure en el document D6 els contactes de les companyies de serveis i empreses gestores i en cartografia la ubicació d'hidrants del municipi.

2.4 ESTACIONS METEOROLÒGIQUES O PLUVIOMÈTRIQUES

- **Servei Meteorològic de Catalunya**, Estacions de la xarxa XEMA (Artés, Castellnou de Bages, Cardona, El Pont de Vilomara i Rocafort, Montserrat i Sant Salvador de Guardiola) : www.meteo.cat.

Estació [Codi]	Municipi	Altitud (m)
<u>Montserrat - Sant Dimes [WN]</u>	Monistrol de Montserrat	916
<u>Sant Salvador de Guardiola [CL]</u>	Sant Salvador de Guardiola	349
<u>el Pont de Vilomara [R1]</u>	El Pont de Vilomara i Rocafort	210
<u>Artés[WW]</u>	Artés	278
<u>Castellnou de Bages[U4]</u>	Castellnou de Bages	507
<u>Cardona[MQ]</u>	Cardona	402

Font: Estacions automàtiques (XEMA) del SMC.

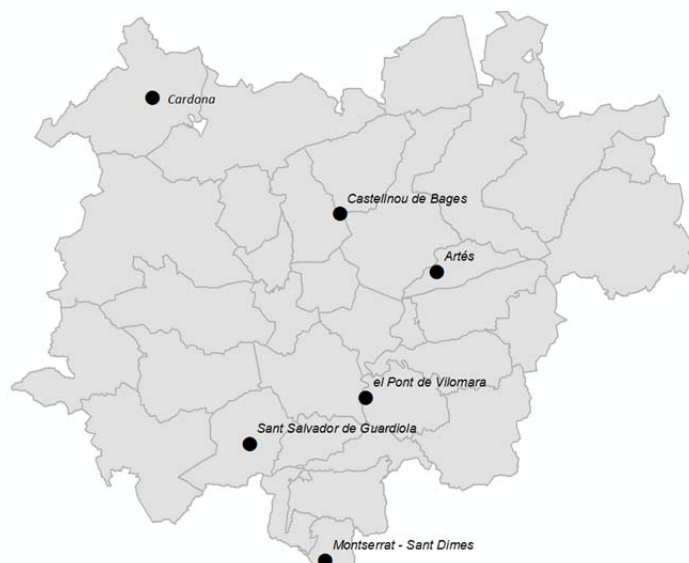


Figura 2: Distribució d'estacions de la XEMA al Bages i part de Moianès.

- **Agència Estatal de Meteorologia:** Estació Manresa-La Culla (149d) : <http://www.xtec.cat/cda-bages>
- **Associació Catalana d'Observadors Meteorològics:** www.acom.cat/observatoris.html

(informació sobre estacions meteorològiques particulars situades a: Manresa, Fals, Moià, Sallent, Santpedor i Mura).

3 ORGANITZACIÓ MUNICIPAL DE PROTECCIÓ CIVIL

3.1 ESTRUCTURA, FUNCIONS I RESPONSABILITATS

L'organització municipal de protecció civil és el conjunt de persones encarregades de dur a terme la protecció civil del municipi, amb l'objectiu de fer front a les emergències que puguin sorgir dins del municipi per tal de salvar vides, protegir béns i el medi ambient.

A continuació es relacionen les diferents figures i centres que conformen aquest organigrama davant situacions d'emergència en el municipi:

3.1.1 COMISSIÓ DE PROTECCIÓ CIVIL MUNICIPAL

No se'n disposa.

3.1.2 COMITÈ D'EMERGÈNCIES MUNICIPAL

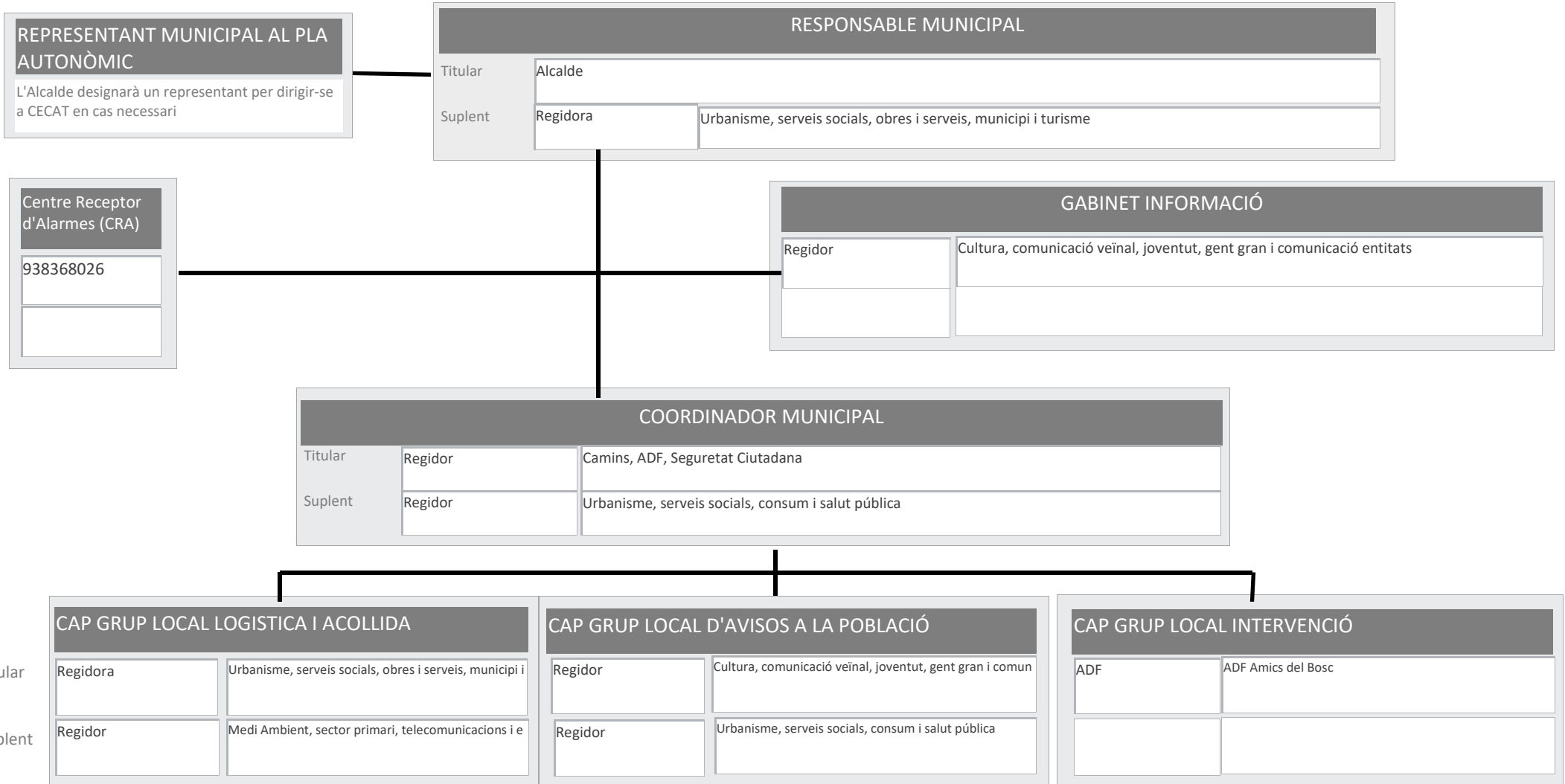
El Comitè d'Emergències Municipal estarà format per:

- Director del Pla (alcalde)
- Consell Assessor:
 - o Coordinador municipal
 - o Grup local d'avisos a la població
 - o Grup local de logístic i d'acollida
 - o Grup local d'intervenció
- Gabinet d'informació
- Representant municipal al pla autonòmic

El director del pla pot incloure en el consell assessor altres persones en funció del risc, en general tots els regidors/es i/o tècnics/ques de l'àmbit local implicats en la resolució de l'emergència. Per altra banda, d'acord amb les competències que la Llei de protecció civil atribueix als alcaldes, aquests poden

requerir a les entitats privades i als particulars la col·laboració necessària per a complir les obligacions establertes per aquesta Llei.

En aquest cas, existeix un conveni de cooperació i delegació per a la implantació i execució del Pla d'Assistència i Suport en matèria de Protecció Civil a la comarca del Bages, per la qual cosa, el Servei de Protecció Civil del Bages pot formar part d'aquest comitè d'emergències si es requereix.



(Només en cas de foc forestal)

Centre de Coordinació d'Emergències Municipal (CECOPAL) C/Major, 3 938368026

A petició municipal, el servei comarcal de protecció civil es pot incorporar al consell assessor municipal per donar assistència tècnica i suport logístic. Contactar amb Sònia Oliver 615.289.970.

3.1.3 DIRECTOR DEL PLA

Aquesta figura recau en l'Alcalde com a màxima autoritat de protecció civil en l'àmbit municipal.

Funcions:

- Analitzar i valorar la situació.
- Declarar la pre-alerta, l'activació i la desactivació del Pla de protecció civil municipal i informar-ne i coordinar-se amb el director del Pla Especial de la Generalitat per mitjà del CECAT.
- Convocar el Comitè Municipal d'Emergències.
- Constituir i exercir la direcció del CECOPAL.
- Si fos el cas, donar l'ordre de preparar i prendre totes les mesures preventives necessàries, previstes a nivell municipal, per minimitzar els danys previsibles.
- Donar l'ordre de divulgar els consells d'autoprotecció davant del risc.
- Avaluar i determinar els elements vulnerables, i posar-ho en coneixement del director del Pla Especial de la Generalitat. Si és convenient, haurà de propiciar l'activació dels diversos PAU que ho requereixin.
- Decidir en tot moment, amb el Comitè Municipal d'Emergències, les actuacions més adients per fer front a l'emergència dins del seu marge de responsabilitat i aplicar les mesures de protecció a la població (avisos, acollida i suport), als béns i al medi ambient.
- Assegurar l'execució de la part de les funcions que el municipi assumeixi i vetllar per la correcta execució d'aquestes funcions.
- Ordenar la incorporació als grups d'actuació del Pla Especial de la Generalitat dels mitjans i recursos municipals disponibles per garantir la protecció i la seguretat de la població.
- Decretar, si s'escau, mobilitzacions i expropiació temporal.
- Assegurar el manteniment i l'operativitat del Pla de protecció civil municipal.
- D'altres, en funció del risc.

3.1.4 CONSELL ASSESSOR

Aquest està format per:

- Coordinador municipal
- Grup local d'avisos a la població
- Grup local de logístic i d'acollida
- Grup local d'intervenció
- Altres a criteri del director del pla

Funcions:

- Assessorar i mantenir informat al director del pla.
- Transmetre les instruccions del director del pla als diferents grups d'actuants.

3.1.5 COORDINADOR D'EMERGÈNCIES MUNICIPAL

És la figura que fa de vincle entre el director del pla i els diferents grups d'actuants, essent el màxim responsable del consell assessor.

Funcions:

- Assessorar el director del Pla de protecció civil municipal, l'alcalde, directament i com a membre del Consell Assessor.
- Coordinar les actuacions dels grups d'actuants locals.

3.1.6 GRUP LOCAL D'AVISOS A LA POBLACIÓ

El grup d'avisos a la població té com objectiu principal la realització d'avisos a la població indicant mesures d'autoprotecció.

Funcions:

- Rebre i notificar en primera instància i de forma immediata l'existència de l'emergència al 112 i al CECAT.
- Assessorar i informar al director del pla de l'evolució de la situació a temps real.
- Avisar i informar la població afectada i, en particular, els elements especialment vulnerables.
- Comunicar a la població les mesures que hagi d'adoptar, i assegurar-ne l'aplicació.

3.1.7 GRUP LOCAL LOGÍSTIC I D'ACOLLIDA

El grup logístic i d'acollida té com objectiu: donar suport a l'abastament de les necessitats bàsiques dels afectats i dels grups d'actuació.

Funcions:

- Preparar els llocs d'acollida en cas d'evacuació i, si s'escau, els llocs que han de restar confinats. Acollir població i gestionar aquesta acollida: allotjament, proveïment d'aliments, control, serveis socials del personal del mateix municipi.

- Funció logística municipal i gestió dels serveis bàsics municipals (serveis municipals d'aigua, de recollida d'escombraries...). Organitzar i dirigir les accions i treballs a realitzar per restablir els serveis bàsics municipals.
- Assegurar La provisió dels recursos complementaris que el director del Pla Especial de la Generalitat i els grups d'actuació necessiten per complir les seves missions i la mobilització d'aquests mitjans. Gestionar els recursos i mitjans municipals (públics i privats) per posar-los a disposició dels grups.
- Obtenir, centralitzar i facilitar tota la informació necessària relativa als possibles afectats, facilitant els contactes familiars i la localització de persones.
- Gestionar la recepció, l'avituellament i el control del voluntariat, tant del mateix municipi com de fora.
- Funcions específiques per al risc de nevades:
 - Coordinar les tasques de neteja de la xarxa viària establint prioritats d'actuació per tal de minimitzar les situacions de risc i que els Grups d'Actuació puguin complir les seves missions.
 - Preveure el material necessari per minimitzar les conseqüències de l'emergència (funds, maquinària, material lleuger i pesant de treball i transport...).
 - Donar suport tècnic al personal dels vehicles desviats als aparcaments.
 - Donar suport al grup sanitari en el transport de persones que necessiten atenció sanitària (per exemple: persones que han d'anar a l'hospital a fer diàlisi).
- Assessorar i informar al director del pla de l'evolució de la situació a temps real.

3.1.8 GRUP LOCAL D'INTERVENCIÓ

Aquest grup només és activable en cas d'incendis forestals.

Funcions:

- Col·laborar en les tasques següents, d'acord amb el cap del Grup d'Intervenció del Pla Especial de la Generalitat que estigui activat:
 - Rebre i notificar, en primera instància, l'existència de l'emergència al 112 i al CECAT.
 - Donar recolzament a les tasques necessàries per a prevenir els incendis, i per a controlar, reduir o neutralitzar-ne els efectes de l'incendi.
 - En cas d'incendi, controlar, reduir o neutralitzar-ne els efectes i donar recolzament a al grup d'intervenció del Pla Especial de la Generalitat.
 - Informar el coordinador del CCA i atendre les seves instruccions a través dels seus comandaments naturals.
 - Coordinar les seves actuacions amb els altres grups per mitjà del **Cecopal/CCA**. (En zona calenta depenen directament del coordinador operatiu de bombers).
 - Organitzar les reserves de vigilància per a evitar la reproducció de l'incendi a partir del moment en què se n'hagi declarat l'extinció.
- Assessorar i informar al director del pla de l'evolució de la situació a temps real.

3.1.9 GABINET D'INFORMACIÓ MUNICIPAL

Té com objectiu donar suport al director del Pla de protecció civil municipal en la difusió d'informació i relació amb mitjans de comunicació, de forma coordinada amb les actuacions del Gabinet d'Informació del Pla Especial de la Generalitat.

Funcions:

- El Gabinet d'Informació del Pla de protecció civil municipal ha d'estar en contacte permanent amb el Gabinet d'Informació del Pla Especial de la Generalitat (veure telèfon de contacte en el document D6). El titular del Gabinet Municipal d'Informació assegura aquesta coordinació.
- Centralitzar, coordinar i preparar la informació (elaboració de comunicats, ordres i recomanacions) sobre l'emergència en coordinació amb el Gabinet d'Informació del Pla Especial de la Generalitat i facilitar-la a la població en nom del director del Pla a través dels mitjans de comunicació de titularitat pròpia o d'obligada inserció per part dels mitjans de comunicació social. En particular, s'ocupa de les declaracions d'activació del Pla en cas d'emergència i en cas d'alerta, i del final de cadascuna.
- Atendre la premsa tot donant-hi la informació necessària de caràcter municipal, en coordinació amb el Gabinet d'Informació del Pla Especial de la Generalitat. Orientar la recerca d'informació per part dels mitjans de comunicació social i corregir les informacions errònies.
- Transmetre les dades significatives al Gabinet d'Informació del Pla Especial de la Generalitat.

3.1.10 REPRESENTANT MUNICIPAL AL PLA AUTONÒMIC

És el responsable de traslladar-se al CECAT, en cas que aquest ho requereixi, per tal de donar informació a Protecció Civil, d'una forma directa i conjunta, de tot el que pugui ser necessari per a la resolució de l'emergència.

3.1.11 SERVEI COMARCAL DE PROTECCIÓ CIVIL

Té com objectiu donar suport al director del pla de protecció civil municipal, en cas que aquest ho requereixi.

Funcions:

- Assessorar el director del Pla de protecció civil municipal, l'alcalde, directament i com a membre del Consell Assessor.
- Cessió i coordinació de recursos comarcals si es requereix.

3.2 CENTRES DE COORDINACIÓ

3.2.1 CENTRE RECEPTOR D'ALARMES (CRA)

Centre des de on es reben i des de on es notifiquen els avisos de situacions de risc.

Aquest centre ha d'estar operatiu 24 hores al dia, 365 dies a l'any. En cas que no sigui possible, aquestes funcions seran dutes a terme per l'alcalde o persona en qui delegui.

Funcions:

- Notificar qualsevol alarma al **112** i al **CECAT**.
- Rebre la notificació de l'alarma i trametre-la.
- Valorar, segons el protocols establerts, la importància de l'alarma.
- Posar en marxa el avisos d'activació del Pla de protecció civil municipal.
- Informar-se, en els primers moments, de la marxa de l'emergència.

En el document D6 s'indiquen les seves dades de contacte.

3.2.2 CENTRE DE COORDINACIÓ D'EMERGÈNCIES MUNICIPAL (CECOPAL)

És el centre de coordinació municipal, que realitza les accions determinades pel director del Pla. Des d'aquí es dirigeix i es coordinen les actuacions dels diversos serveis relacionats amb el Pla.

Funcions:

- Mantenir contacte directe i continu amb el Centre de Coordinació Operativa de Catalunya.
- Notificar al CECAT l'activació i la desactivació del Pla de protecció civil municipal i rebre d'aquest centre i transmetre, segons els protocols, la informació relativa a activació, evolució i desactivació del Pla Especial de la Generalitat.
- Facilitar, si s'escau, la informació a la població del municipi, amb els mitjans oportuns, segons les circumstàncies del risc i l'evolució de la situació de l'emergència. Aquesta informació s'haurà de consensuar amb la direcció del Pla Especial de la Generalitat.
- Mobilitzar i assegurar la transmissió de la informació i les ordres als grups operatius municipals decidides per la direcció del Pla, així com activar els mitjans i recursos municipals necessaris.
- Canalitzar l'ordre del director del pla de prestació de serveis personals i la requisita, la intervenció o l'ocupació temporal i transitòria dels béns necessaris per afrontar les situacions d'emergència.
- Donar suport als mitjans d'emergències, de seguretat i als serveis especialitzats aliens que intervinguin en el municipi sota l'estructura del Pla activat.

En el document D6 s'indiquen les seves dades de contacte.

3.2.3 CENTRE DE COORDINACIÓ D'EMERGÈNCIES COMARCAL (CCEC)

Centre de coordinació on s'ubica el personal del servei comarcal de protecció civil i grup de suport en cas que l'abast i tipologia d'emergència ho requereixi.

Funcions:

- Oferir suport tècnic i logístic als ajuntaments de la comarca que ho requereixin.
- Està en coordinació amb el CECAT i amb CECOPALS.

En el document D6 s'indiquen les seves dades de contacte.

4 PROGRAMA I PROCEDIMENT D'IMPLANTACIÓ, SIMULACRES, MANTENIMENT, REVISIÓ I ACTUALITZACIÓ.

4.1 MANTENIMENT DEL PLA

El present pla s'han d'actualitzar per adaptar-lo als canvis de circumstàncies, si es produeixen, i també s'han de revisar cada quatre anys a fi de mantenir-ne plenament la capacitat operativa.

Pel que fa a les actualitzacions, una vegada aprovades per la corporació municipal, es comunicarà a la direcció general competent en matèria de protecció civil indicant els canvis efectuats en el Document únic de protecció civil municipal, en la part que s'hagi hagut d'adaptar a les noves circumstàncies.

La revisió dels plans inclosos en el Document únic de protecció civil municipal s'ha d'aprovar i homologar, conjuntament, amb el mateix procediment de l'aprovació i l'homologació inicials, adjuntant un escrit de descripció de les actuacions d'implantació i manteniment dels plans realitzades en els últims quatre anys.

4.2 INFORMACIÓ A LA POBLACIÓ

La informació generada per DGPC sobre mesures d'autoprotecció de diversos riscos està localitzada a :

http://interior.gencat.cat/ca/arees_dactuacio/proteccio_civil/consells_autoproteccio_emergencia/

Aquesta informació pot ser difosa, com a mínim, a través de:

- Díptics informatius a través de punts estratègics

En la mesura del possible, també se'n farà difusió a través de:

- Web municipal
- Xarxes socials
-

A continuació es relacionen les formacions previstes per a la implantació del pla:

4.3 FORMACIÓ INTERNA

RISC	TERMINI	TIPUS DE FORMACIÓ	DESTINATARI	OBJECTIUS
INCENDIS FORESTALS	Abril 2019	Reunió de coordinació	Consell assessor	Recordar principals tasques i responsabilitats municipals
NEVADES	Novembre 2019	Reunió de coordinació	Consell assessor	Recordar principals tasques i responsabilitats municipals
BÀSIC	Setembre 2020	Reunió de coordinació	Consell assessor	Recordar principals tasques i responsabilitats municipals
INUNDACIONS	Abril 2020	Reunió de coordinació	Consell assessor	Recordar principals tasques i responsabilitats municipals

4.4 EXERCICIS I SIMULACRES

TIPUS DE RISC	TERMINI	TIPUS DE SIMULACRE	DESTINATARI	OBJECTIUS
General	mensual	Proves de comunicacions RESCAT	CRA	Comprovar correcte funcionament d'emissores
Incendis forestals	Maig 2019	Simulacre en coordinació amb ADF	Grups actuants i consell assessor	Coordinació amb grups actuants, comprovació de comunicacions, ...
Nevades	Novembre 2019	Simulacre de despatx	Grups actuants i Consell Assessor	Coordinació amb grups actuants, comprovació de comunicacions, ...
Bàsic	Setembre 2020	Simulacre despatx	Grups actuants i Consell Assessor	Coordinació amb grups actuants, comprovació de comunicacions, ...
Inundacions	Abril 2020	Simulacre despatx	Grups actuants i Consell Assessor	Coordinació amb grups actuants, comprovació de comunicacions, ...

5 BASES PER AL PLA DE RECUPERACIÓ PREVIST A L'ARTICLE 31 DE LA LLEI 4/1997.

1. Recopilació de les fonts d'informació dels danys produïts:

- Tècnics municipals
- Brigada d'obres
- Agents de la Policia Municipal, els Mossos d'Esquadra, la Guàrdia Civil
- Bombers
- Servei d'enllumenat, de clavegueram... del municipi
- Companyies de l'aigua, del gas, d'electricitat i de telèfons
- Serveis de transports: ferrocarrils, transport urbà, empreses d'autocars, empreses de transports...
- Carreteres
- Indústries, comerços... del municipi
- Particulars
- Serveis sanitaris
- Altres que el municipi consideri oportú

2. Recopilació de les dades dels danys que s'han produït:

- Localització dels danys: cal indicar el lloc concret (fins i tot amb cartografia).
- Descripció de:
 - Els elements afectats (cal indicar el tipus d'element i una descripció).
 - Els tipus dels danys que s'han produït.
 - Causes que han produït els danys.

3. Valoració econòmica dels danys (despeses que s'han generat durant l'emergència i cost per recuperar la normalitat).

És responsabilitat de l'Ajuntament l'adopció immediata de les mesures següents:

- Notificació a les companyies de gas, d'electricitat, de telèfons, de llum, carreteres, mitjans de transport de les avaries, talls de subministrament, dels danys que s'han produït
- Acollida de la població
- Proveïment de recursos a la població
- Desenrunament i neteja
- Recerca de mitjans i recursos
- Control d'aqüífers

Proposta de reconstrucció o reparació dels danys:

- Descripció de les obres, reparacions... a realitzar per recuperar o reparar els danys (la proposta es pot realitzar per evitar la repetició dels danys)
- Valoració econòmica (cost per recuperar la normalitat)
- Designació de responsables
- Definició de terminis

Cal saber si la zona s'ha declarat o no zona d'actuació especial (o catastròfica). En aquest cas les ajudes vindran de l'Estat, el qual aprova un Reial decret llei (primer l'aprova el Consell de Ministres i posteriorment el validen les Corts), per establir de forma concreta i per a cada catàstrofe totes les mesures, actuacions i procediments a seguir. S'hi estableixen, també, les previsions de finançament mitjançant el crèdit extraordinari.

Al marge de les subvencions que dóna l'Estat, pot haver-hi ajudes de les comunitats autònomes, la Unió Europea, les diputacions... En aquest cas, cal tenir en compte que aquestes ajudes són incompatibles amb les que pugui donar l'Estat.

Cal destacar que queden excloses les ajudes de les diferents administracions als danys produïts en béns assegurats, ja que existeix el Consorci de Compensació d'Assegurances, entitat autònoma de caràcter públic que actua com a reasseguradora de les companyies privades en cas que es produeixin catàstrofes.