



# Procés participatiu per la nova Biblioteca Central de Ripollet

Informe final

Maig 2022

creixement  
LA CULTIVA PER BONES IDEES



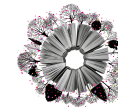
Ajuntament de Ripollet

+ciutat!

raons  
PERSONES TERRAIS PROCESSOS  
COOPERATIVA

# Índex

---



## 01

### El procés de participació

- El context
- Els objectius
- La metodologia
- Les activitats
- El desenvolupament

## 02

### Els resultats de la participació

- El taller d'expectatives
- Els punts d'interacció mòbil
- L'enquesta en línia
- L'activitat autogestionada
- El taller presencial

## 03

### L'anàlisi tècnic

- El solar
- La normativa urbanística
- El programa base
- L'encaix
- Els indicadors

## 04

### Briefing final

- Els valors
- L'aspecte i caràcter
- El programa
- Les relacions
- Els indicadors





# 01

## El procés de participació

Maig 2022

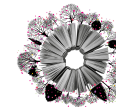
creixement  
LA CULTIVA PER BENEHIR ARIANANT



Ajuntament de Ripoll

+ciutat!

raons  
PERSONES TERRAIS PROCESSOS  
COOPERATIVA



# 01 | El procés de participació

## El context

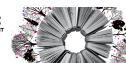
D'acord amb l'establert per la Llei 4/1993 de 18 de març, El **Mapa de lectura pública de Catalunya** recull les **necessitats de la lectura pública** i el tipus de **servei bibliotecari** que correspon a cada municipi i defineix així que Ripollet no compleix en l'actualitat amb els standards establerts en dit document.

L'actual **biblioteca de Ripollet**, construïda l'any 1997, disposa d'una **superfície de 1.130 m2** i un **equip humà de 5 persones** mentre que el mapa de lectura pública defineix què Ripollet hauria de comptar com a mínim amb una **superfície total de programa de 1.970 m2**.

La impossibilitat d'ampliar l'actual biblioteca juntament amb l'interès municipal de descentralitzar els serveis que s'ofereixen al municipi generen l'oportunitat de plantejar la **construcció d'una nova biblioteca al barri de Can Mas**. Aquesta biblioteca passaria a ser així la biblioteca central i l'actual biblioteca passaria a ser una biblioteca de proximitat i suport ala central.

DISTRIBUCIÓ D'ESPAIS A LES BIBLIOTEQUES CENTRALS DE XARXES URBANES (m²)				
	municipis 30.000 hab.	municipis 50.000 hab.	municipis 100.000 hab.	municipis 200.000 hab.
<b>Zona d'acollida i promoció</b>	<b>410</b>	<b>480</b>	<b>645</b>	<b>765</b>
Àrea d'accés	170	200	270	330
Espai polivalent	110	150	200	230
Magatzem de l'espai polivalent	20	20	25	25
Espai de suport	60	60	90	120
Espai de formació	50	50	60	60
<b>Zona general</b>	<b>1.000</b>	<b>1.365</b>	<b>2.230</b>	<b>2.510</b>
Àrea d'informació i fons general	790	1.085	1.835	2.060
Àrea de música i imatge	80	115	175	210
Àrea de diaris i revistes	130	165	220	240
<b>Zona infantil</b>	<b>365</b>	<b>445</b>	<b>640</b>	<b>710</b>
Àrea d'informació i fons infantil	275	340	500	550
Espai de suport	30	30	50	60
Espai d'activitats	60	75	90	100
<b>Zona de treball intern</b>	<b>195</b>	<b>260</b>	<b>385</b>	<b>515</b>
Despatx de direcció	20	20	20	20
Sala de reunions	---	25	25	30
Espai de treball intern	80	90	140	180
Dipòsit documental	50	75	150	230
Magatzem logístic	25	25	25	25
Espai de descans de personal	20	25	25	30
<b>Superfície total de programa</b>	<b>1.970</b>	<b>2.550</b>	<b>3.900</b>	<b>4.500</b>
<b>Superfície total construïda (+30%)</b>	<b>2.560</b>	<b>3.315</b>	<b>5.070</b>	<b>5.850</b>

Taula extreta del document "Els nous estàndards de biblioteca pública de Catalunya (2008)"



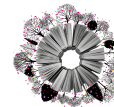
# 01 | El procés de participació

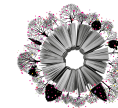
## Els objectius

L'objectiu principal del procés de participació, i per extensió del present document, és la definició d'un programa funcional per a la futura Biblioteca de Ripollet. Aquest ha de partir del programa base definit per la Gerència de Serveis de Biblioteques - Diputació de Barcelona, recollir les aportacions recollides en el procés de participació i haver estat validat per l'estudi tècnic que en comprova la viabilitat.

A més, el procés de participació desenvolupat té per objectius addicionals:

- Desenvolupar un mapa d'agents clau sensibles a voler participar en el procés.
- Recollir les percepcions sobre els espais, activitats i serveis de l'actual biblioteca.
- Crear espais de participació individual asincrònica
- Generar espais de participació grupal on treballar de manera col·laborativa en la co-creació del programa d'usos.
- Fomentar la creació de vincles entre les persones participants que puguin anar més enllà del procés.





# 01 | El procés de participació

## La metodologia

La metodologia emprada en aquest procés es basa en sis punts clau:



### Activació d'agents i dinamització:

Es detecta quins són els agents clau existents en el territori per a implicar-los des del minut zero del procés.



### Treball col·laboratiu i co-creació

Es dissenyen i posen en funcionament una sèrie d'espais de participació per a treballar de manera col·laborativa en la co-creació del programa funcional.



### Coordinació i acompanyament

Es manté una coordinació continuada amb tots els agents clau del procés (l'ajuntament, biblioteca, diputació i ciutadania) i se'ls acompanya en cada pas del procés.



### Estratègia de comunicació

Es treballa coordinadament amb l'equip de comunicació de l'ajuntament per crear un discurs i una estratègia comunicativa adequada per al procés.



### Gestió i anàlisi de la informació

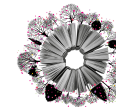
Es crea un marc d'anàlisi, un sistema de sistematització de la informació i una tècnica d'anàlisi i representació de totes les dades recollides.



### Avaluació continua

Es manté un diàleg constant amb l'ajuntament per anar avaluant de manera continuada el desenvolupament del procés i detectar si sorgeix la necessitat d'incorporar canvis.





# 01 | El procés de participació

## Les activitats

Es dissenyen i implementen fins a sis activitats participatives diferents a fi d'arribar a implicar el nombre més gran possible de persones i perfils:

**Taller d'expectatives:** activitat dirigida als agents clau de dins de l'ajuntament de Ripollet

**Enquesta en línia:** Enquesta dirigida a totes les persones que habiten, treballen o són visitants de Ripollet.

**Punts d'interacció mòbil:** espais a peu de carrer per fer difusió de tota la informació relativa al procés i arribar a col·lectius no organitzats o persones no usuàries de l'actual biblioteca.

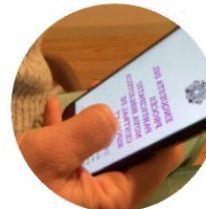
**Taller presencial:** Espai de participació grupal on fer feina de manera col·laborativa.

**Activitat autogestionada:** Espai de participació asincrònica situada a l'actual biblioteca per a recollir les preferències de les persones usuàries.

**Sessió de devolució:** Espai híbrid (presencial-virtual) on exposar els resultats del procés i presentar el present document.



Taller d'expectatives



Enquesta online



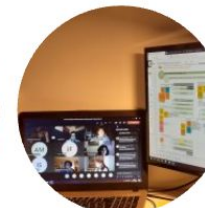
Punts d'interacció mòbil (PIM)



Taller presencial

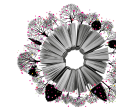


Activitat autogestionada



Sessió de devolució





# 01 | El procés de participació

## El desenvolupament

El procés s'estructura en tres fases precedides de la fase 0 d'anàlisi de la documentació existent i preparació i coordinació prèvies a l'inici del procés.

### Fase 1. Inici, informació i difusió

S'inicia la tercera setmana de febrer de 2022 i desenvolupa fins la darrera setmana de març. En aquesta fase s'informa i fa difusió del procés alhora que es comencen a recollir les primeres propostes individuals.

### Fase 2. Deliberació i construcció de propostes

Desenvolupada entre la tercera i cinquena setmana de març es comença a analitzar les aportacions individuals i es treballa en la construcció de propostes grupals i consensuades.

### Fase 3. Devolució i tancament

Entre la primera i la darrera setmana d'abril s'analitza, redacta i visualitza la informació recollida en les dues fases anteriors i es presenta públicament.

	Gener				Febrer				Març				Abril				
	S1	S2	S3	S4	S5	S6	S7	S8	S9	S10	S11	S12	S13	S14	S15	S16	S17
<b>Fase 0 . Anàlisi i preparació</b>			17.01	24.01	31.01	07.02	14.02	21.02	28.02	07.03	14.03	21.03	28.03	04.04	11.04	18.04	25.04
<b>Fase 1 . Inici, informació i difusió</b>																	
<b>ACCIONS PARTICIPATIVES</b>																	
Taller expectatives. Taller amb el grup especialitzat de treball per fer una primera avaluació de les necessitats i debat sobre la futura biblioteca, el tipus d'activitats i l'interrelació amb l'entorn i altres equipaments.							16/02										
Enquesta de recollida de necessitats i expectatives (online) a través de les Activitat autogestionada a la Biblioteca de Ripollet									21/02/2022 - 01/04/2022								
Tres sortides d'un Punt d'interacció mòbil, dirigides a col·lectius específics (infants i joves, gent gran, entitats) en espais estratègics (parcs, escoles, dies festius) amb activitats lúdiques on incloure la visió dels participants i fer difusió del projecte. (Biblioteca, Mercat, Pont Vell, Plaça de la font, solar de la futura biblioteca...)									03.03	09.03	14.03						
<b>Fase 2 . Deliberació i construcció de propostes</b>																	
<b>ACCIONS PARTICIPATIVES</b>																	
1 Taller participatiu presencial												15.03					
<b>Fase 3 . Devolució i tancament</b>																	
<b>ACCIONS PARTICIPATIVES</b>																	
Sessió de devolució de resultats oberta a la ciutadania. Presentació de l'avantprojecte per la seva validació i les dades de participació en el procés.																	**





# 02

## Els resultats de la participació

Maig 2022

creixement

LA CULTURA PER BONES ASSUMPTES



Ajuntament de Ripoll

+ciutat!

raons  
PERSONES TERRAIS PROCESSOS  
COOPERATIVA

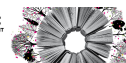
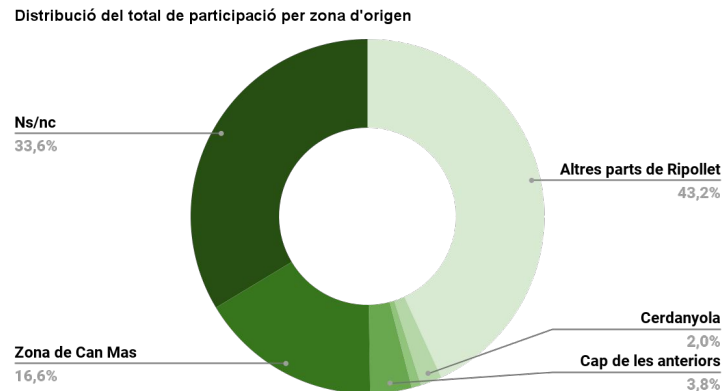
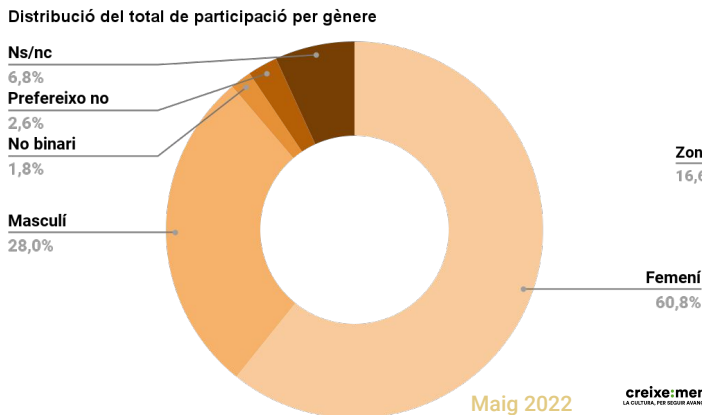
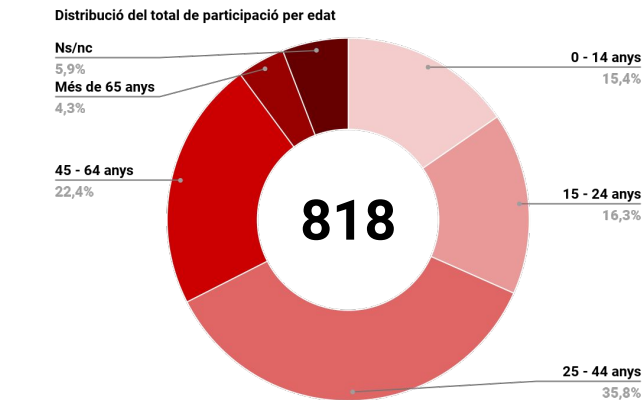


# 02 | Els resultats de la participació

Entre els dies 21 de febrer i 1 d'abril de 2022 hi ha un total de **818 participacions** en el procés.

En aquests gràfics es pot apreciar la distribució de les persones participants segons edat, gènere i zona d'origen.

Aquestes xifres mostren que la major participació ha sigut la de les **persones d'entre 25 i 44 anys (35,8%)**, les que s'identifiquen amb el **gènere femení (60,8%)** i les que viuen a Ripollet en **zones que no són Can Mas (43,2%)**.





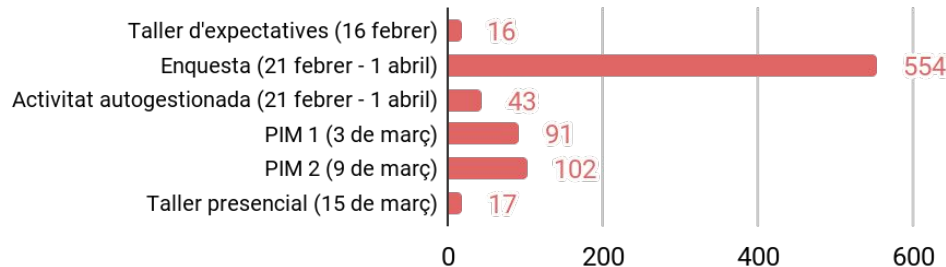
## 02 | Els resultats de la participació

Entre l'inici i final del procés es realitzen un total de **sis activitats** dirigides a persones d'edats, gènere i orígens diversos.

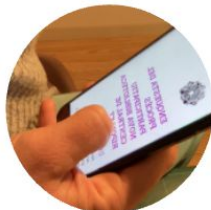
L'activitat a la què participen un **major número de persones** és l'**enquesta en línia** (554 participacions individuals) seguida dels dos punts d'interacció mòbil (91 i 102 participacions respectivament), l'activitat autogestionada (43 participacions individuals) i finalment el taller presencial (17 participacions grupals).

El procés es tanca amb una sessió de devolució on es comparteixen els resultats i conclusions del procés

### Participacions per activitats



Taller d'expectatives



Enquesta online



Punts d'interacció mòbil (PIM)



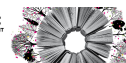
Taller presencial

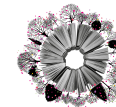


Activitat autogestionada



Sessió de devolució





## 02 | Els resultats de la participació

### El taller d'expectatives

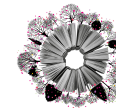
El dimecres **16 de febrer de 2022** entre les 9:30 i les 11:00 es celebra el **taller d'expectatives** amb la participació de **11 persones representants** de diversos **departaments de l'Ajuntament** de Ripollet així com de l'actual **biblioteca** de la mateixa població.

En aquest taller es busca compartir amb totes les persones participants quin és el procés plantejat, compartir els seus objectius i limitacions, establir un punt de sortida comú i treballar de manera col·laborativa la visió per a la futura biblioteca.



**GUIJARRO GARCÍA, Andrea** (Regidora d'Esports, Modernització Administrativa), **MOR HERNÁNDEZ, Oriol** (Regidor de Cultura, Educació, Comunicació), **LOPEZ FERNANDEZ, Pablo** (Regidor de Joventut, Memòria històrica, LINARES SALGADO, Sergio (Regidor de Patrimoni, Participació, DORADO GRILLO, Francisca (Cultura), VÁZQUEZ ELISABET (Biblioteca de Ripollet), HERRERA CAJA, Monica (Comunicació), SEBASTIAN MIRANDA, José María (Joventut), SALVATELLA TERRADAS, Anna (Educació), DOMENECH EZQUERRO, Sandra (àmbit Comunitari), GUIRADO AGUILAR, Carmen (àmbit Comunitari)





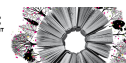
## Taller d'expectatives

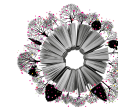
### Els objectius inicials

- Donar a conèixer a la ciutadania la decisió de l'ajuntament de crear una segona biblioteca a Ripollet
- Generar un coneixement compartit sobre els solar escollit i les seves possibilitats
- Recollir les necessitats i desitjos dels col·lectius clau en relació amb la futura biblioteca
- Fomentar la participació de les escoles a través de l'enquesta
- Promoure la participació de les persones usuàries de la biblioteca a través d'una activitat autogestionada
- Definir el pla d'usos (espais i activitats) de la futura biblioteca

### Altres objectius proposats en el taller

Donar a conèixer els serveis actuals de la biblioteca	Definir l'encaix entre les biblioteques municipals i les de cada centre educatiu	Fomentar la participació de les ENTITATS I COL·LECTIUS DEL MUNICIPI I DEL BARRI a través de l'enquesta	Recollir les inquietuds d'aquells col·lectius que habitualment no van a la biblioteca	Fomentar la participació de les escoles i la implicació dels INSTITUTS a través de l'enquesta	Un lloc on la memòria històrica estigui present d'una manera transversal. Comentari
Transmetre que existeixen altres models de biblioteques	Mostrar que les biblioteques ofereixen moltes més possibilitats i serveis a banda del préstec de llibres	fer partícips a joves que habitualment no formen part d'aquets processos	explotar noves vies participatives digitals	Definir el pla d'usos (espais, SERVEIS i activitats) de la futura biblioteca	Donar a conèixer els serveis i usos actuals de la biblioteca
La participació com un procés habitual en la Biblioteca Central. Per decidir activitats, compres de llibres, etc.	Hauria de tenir espais per l'aprenentatge col·lectiu per la joventut on es pugés parlar i fer soroll, fugint d'aquella visió de d'una biblioteca en silenci i caracú amb el seu llibre.	Motivar tots els col·lectius del barri a participar (gent gran, persones novingudes)	Obrir canals de participació que no exclouguin cap persona (canals presencials i telemàtics)	Espais serveis i activitats.  L'Elisabet apunta que la biblioteca no és només un edifici sinó que és un servei i epr tant va més enllà del que passa dins de l'edifici.  Ja que és un servei ha d'estar enxarxat amb la resta dels equipaments i projectes afins.	
Que el barri "vulgui" aquest nou equipament.	Que el resultat del procés mostri uns objectius realistes i assolibles	Hauria de tenir espais per l'aprenentatge col·lectiu per la joventut on es pugés parlar i fer soroll, fugint d'aquella visió de d'una biblioteca en silenci i caracú amb el seu llibre. Comentari	generar il·lusions més enllà de la biblioteca tradicional		
Que els joves participin. Que formin part dels procés de concepció del servei per a que el facin seu.					





## 02 | Els resultats de la participació

### Taller d'expectatives

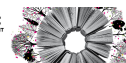
#### Els límits i reptes inicials del procés

- Aquest procés només pot recollir propostes vinculades a la futura biblioteca
- El solar escollit determina la dimensió màxima i possibilitats del futur edifici
- La ubicació suposa un repte a l'hora de captar persones usuàries
- El jovent és un dels sectors que generalment més costa que participin, és imprescindible

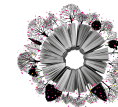


#### Altres límits detectats en el taller

Anar a buscar al jovent per tal de concienciar en la importància de l'educació pel desenvolupament personal i en la participació per tenir la biblioteca que voleu.	El tamany del solar no permet un gran espai	La dificultat de separar en el procés la biblioteca nova i l'actual	
Connexions digitals arribin correctament	Implicar a altres comunitats educatives, no només a l'escola Martinet.	Conèixer que pot oferir una biblioteca	Espai intergeneracional
Que la Ubicació sigui acceptada per les possibles persones usuàries	dinàmiques presencials controlades perquè la gent se centri en els objectius d'aquest procés	Connectar amb temes comunitaris (patrimoni, esport...etc)	trencar la visió de la biblioteca com a espai tancat.
		No és una biblioteca de barri. Però la Biblioteca Central, estarà situada en un barri perifèric.	Desconeixment dels usos actuals de la biblioteca. No només espai d'estudi.



# 02 | Els resultats de la participació



## Taller d'expectatives

### Els límits i reptes inicials del procés

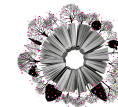
- Aquest procés només pot recollir propostes vinculades a la futura biblioteca
- El solar escollit determina la dimensió màxima i possibilitats del futur edifici
- La ubicació suposa un repte a l'hora de captar persones usuàries
- El jovent és un dels sectors que generalment més costa que participin, és imprescindible

### Altres reptes detectats en el taller



Mantenir l'essència de la biblioteca com a referent de lectura alhora que s'obre a la possibilitat de nous serveis i usos	Desmitificar la biblioteca per tal de mostrar la seva utilitat en plena societat del coneixement	Empoderar el barri	Crear nous serveis dins de l'espai Biblioteca	obrir la Biblioteca a activitats complementàries que facilitin nous usuaris
Recollir les inquietuds d'aquells col·lectius que habitualment no van a la biblioteca	implicar a les famílies a través de les escoles per arribar al públic de manera intergeneracional	Que el resultat del procés mostri uns objectius realistes i assolibles	65% de la població no té carnet de la biblioteca actual. No són usuaris. Com arribem a aquesta gent?	trencar el concepte clàssic de biblioteca
Fer xarxa amb la resta d'equipaments culturals del municipi	fer un espai igualitari, de respecte i cohesió social	Crear el concepte de xarxa. Però no només central i proximitat. Per què no amb les biblioteques escolars?	La ubicació suposa un repte i UNA OPORTUNITAT a l'hora de captar noves persones usuàries	Equipament plenament accessible per a persones amb discapacitat.
		No limitar la biblioteca a la recepció. Obrir-la a la creació	que el futur edifici ajudi a potenciar persones talentoses	Volem crear un equipament/servi amb perspectiva de gènere, sostenibilitat, mirada multicultural, intergeneracional, etc.

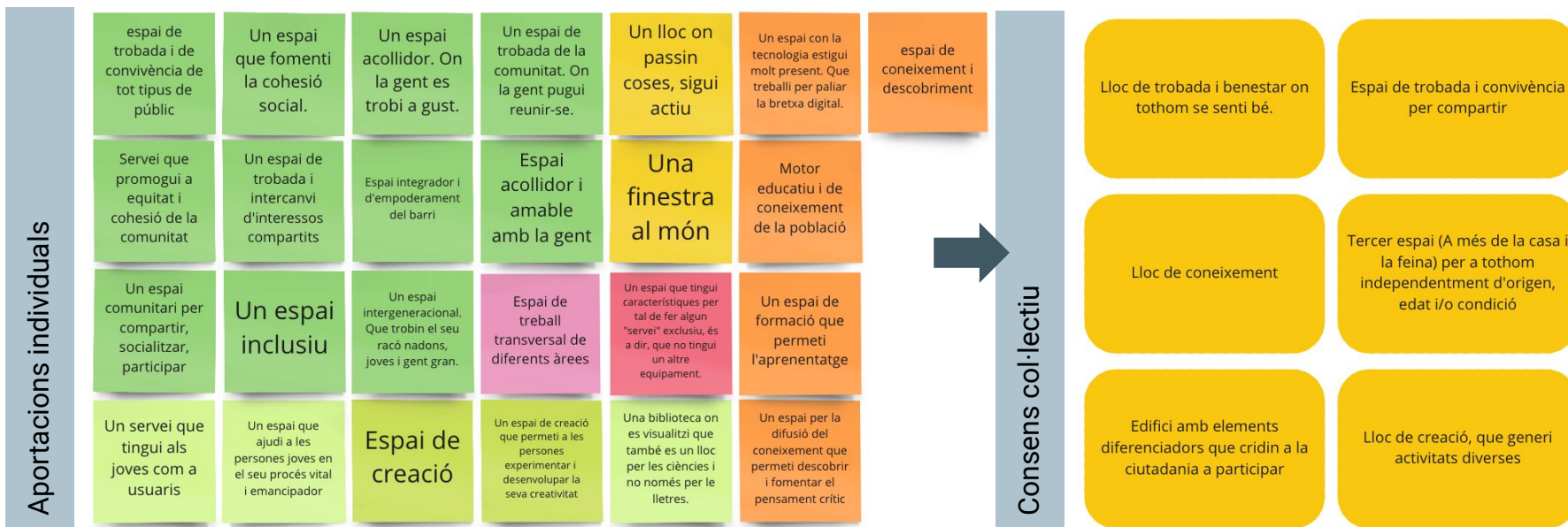


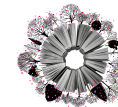


# 02 | Els resultats de la participació

## Taller d'expectatives

### Què es vol que sigui la futura biblioteca





## 02 | Els resultats de la participació

### Taller d'expectatives

Què NO es vol que sigui la futura biblioteca

Aportacions individuals	Un magatzem de llibres	Un aparador inactiu	Un espai només de lectura i estudi	Un espai només contenidor de coneixement	Un espai fred que la gent no se'l senti seu	un espai que no tingui en compte la realitat del barri
	un espai aïllat dins l'àmbit cultural	Un lloc que no doni resposta a les necessitats de la Població	Un espai silencios	Un espai poc flexible i poc adaptable	Un edifici multiusos (un "almacen" de actividades sin una gestión coordinada)	
	Un espai on els joves no vulguin venir.	Un espai aburrit	Un espai on els usuaris siguin només consumidors i receptors.	Un lloc selecto només per alguns	un espai que no s'adapti al canvi	



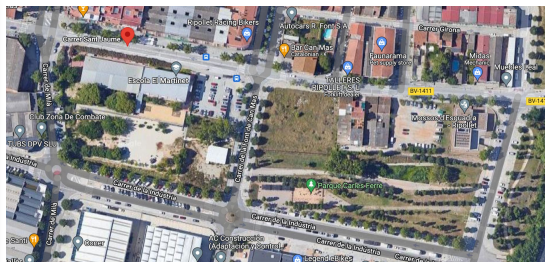
## 02 | Els resultats de la participació



### Punts d'interacció mòbil

Els punts d'interacció mòbil es fan servir per informar a les persones vianants del carrer sobre l'existència del procés de participació a través de quins canals es pot participar, durant quin període de temps i qui hi pot participar.

Així mateix s'aprofita aquests espais per resoldre dubtes i qüestions relatives al procés



#### PIM 1

Dijous 3 de març de 16:30 a 19:00

Zona del carrer Sant Jaume a l'alçada de l'Institut escola El Martinet

91 persones participants

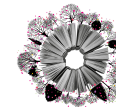
#### PIM 2

Dimecres 9 de març de 10:30h a 13:00

Plaça Pere Quart (mercat municipal)

102 persones participants





## 02 | Els resultats de la participació

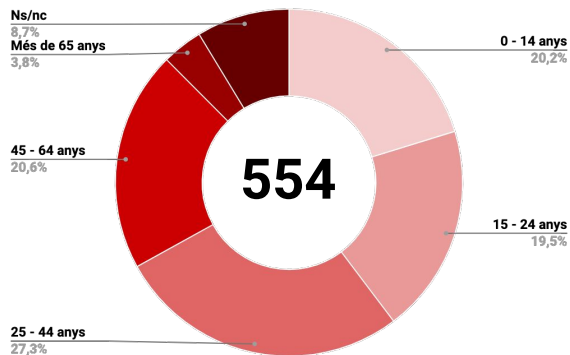
### L'enquesta en línia

L'enquesta en línia

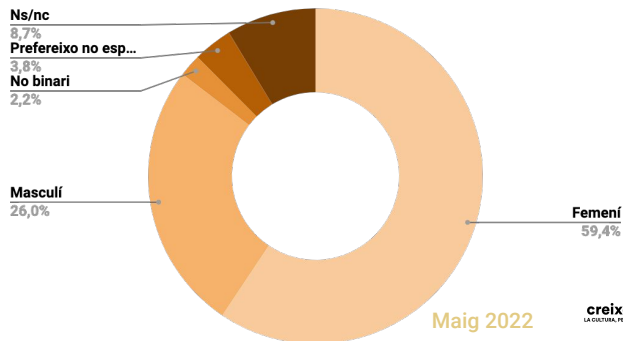
L'enquesta en línia s'obre del 21 de febrer a l'1 d'abril de 2022.

Durant aquest període participen un total de **554** persones responent primerament deu preguntes relatives a la biblioteca en actiu i a la que es construirà en el futur, i quatre preguntes addicionals sobre si mateixos.

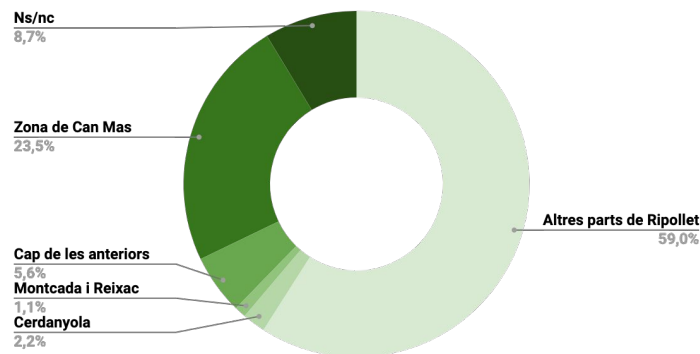
Distribució del total de participació per edat



Distribució del total de participació per gènere



Distribució del total de participació per zona d'origen



Maig 2022

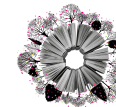
creixement  
LA CULTURA PER BONES ASSUMPTES



Ajuntament de Ripollet

+ciutat!

raons  
PERSONES. TERRAIS. PROCESSOS.  
COOPERATIVA

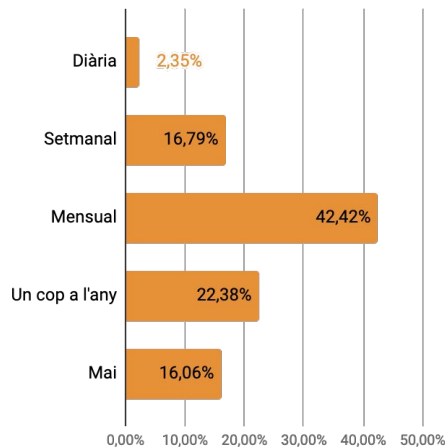


# 02 | Els resultats de la participació

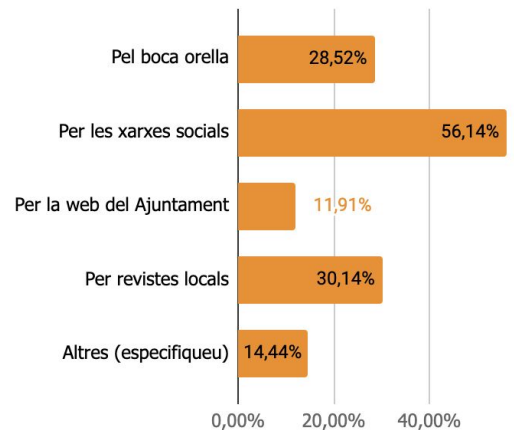
## L'enquesta en línia

De les 554 persones participants en l'enquesta en línia, el **42,42%** diu anar a la biblioteca actual de manera **mensual** i únicament un 2,3% ho fa de manera diària.

El **56,14%** de les persones participants diuen assabentar-se de les activitats que ofereix l'actual biblioteca a través de les **xarxes socials**.



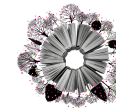
Freqüència d'ús de la biblioteca actual  
Font: enquesta en línia del procés



Canals emprats per assabentar-se sobre les activitats de l'actual biblioteca  
Font: enquesta en línia del procés



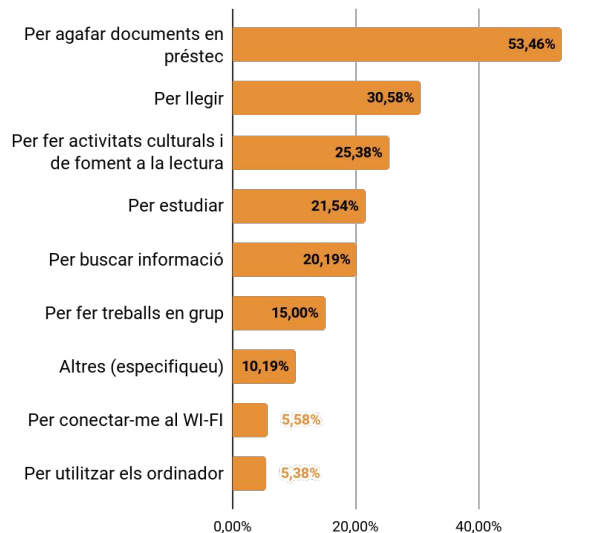
# 02 | Els resultats de la participació



### L'enquesta en línia

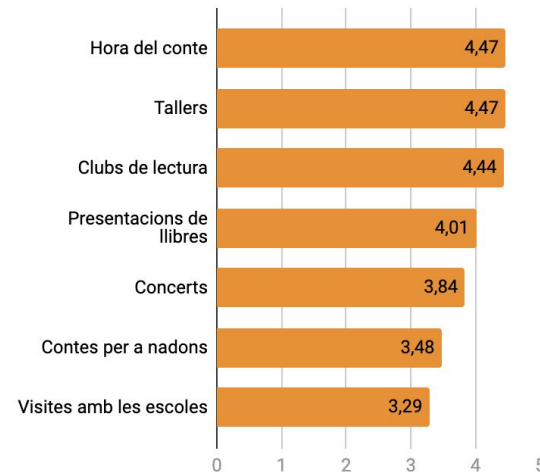
Segons les respostes obtingudes a l'enquesta en línia, en l'actualitat el **53,6%** de persones participants van a la biblioteca **principalment per a agafar documents en préstec**. La segona major motivació per anar a la biblioteca és poder-hi estudiar (30,58%) i fer-hi activitats culturals i de foment de la lectura (25,38%).

De totes les activitats ofertades en l'actualitat, les persones participants consideren que les més interessants són



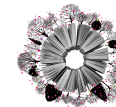
Motivació per anar a l'actual biblioteca  
Font: enquesta en línia del procés

Podries endreçar les següents activitats que ofereix avui dia la biblioteca de més a menys interessants per a tu?



Priorització de les actuals activitats de la biblioteca  
Font: enquesta en línia del procés



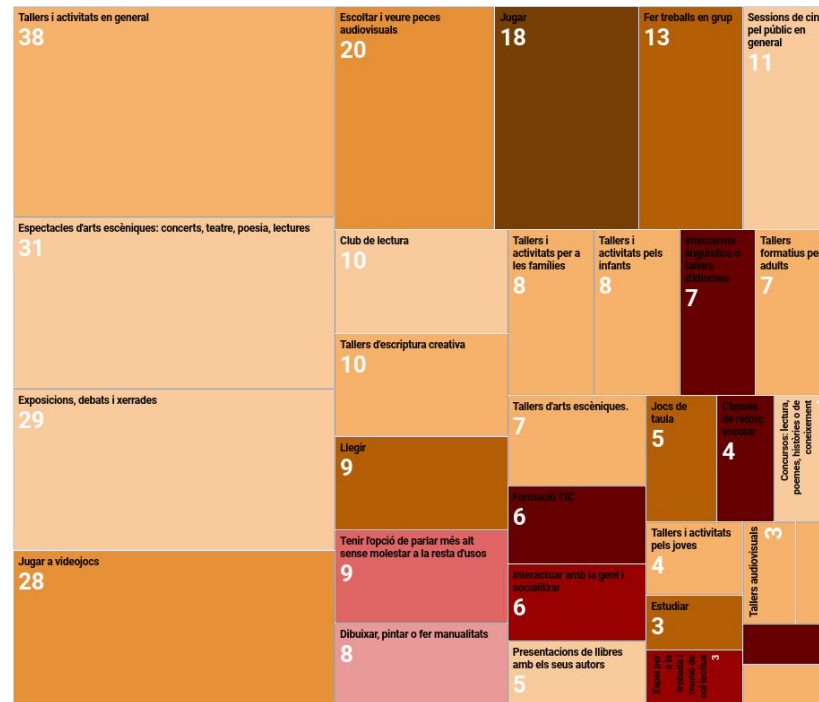
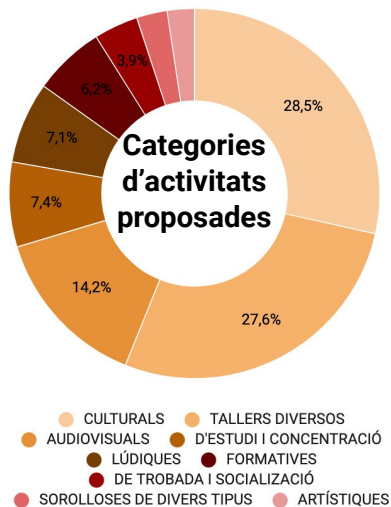


## 02 | Els resultats de la participació

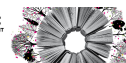
### L'enquesta en línia

De les diferents activitats que les persones participants han dit que els agradaria poder fer a la biblioteca, més de la meitat (56,1%) són **activitats culturals** o **tallers diversos**. a continuació hi ha un 7,4% de propostes d'activitats vinculades a les **audiovisuals**, un 7,1% d'activitats relacionades amb **l'estudi i la concentració** i un 6,2% **formatives**.

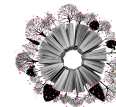
Les activitats menys proposades són totes aquelles de **trobada i socialització** (3,9%), les que impliquen **poder fer soroll** (2,7%) i les **artístiques** (2,4%).



Tipus d'activitats proposades  
Font: enquesta en línia del procés



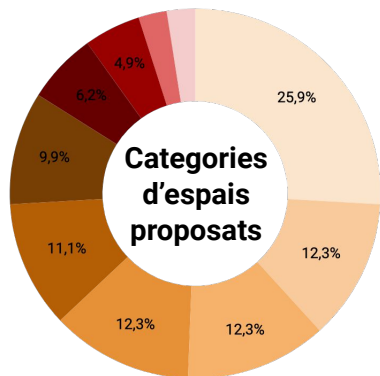
# 02 | Els resultats de la participació



## L'enquesta en línia

Per altra banda, dels diferents espais proposats, un alt tant per cent (25,9%) són **espais silenciosos**, de **restauració**, **exteriors** i **informals i còmodes** (12,3% cadascun) a més de que en la prioritització d'espais ja predeterminats els **espais exteriors** són els més votats seguits dels **espais de creació** (48,19%), per a **joves** (46,21%) i de **trobada i socialització**.

Tot i que en la prioritització els espais de coworking queden en penúltim lloc, hi ha un 9,9% de propostes d'**espais per a l'estudi i el treball**.



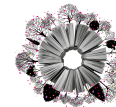
Priorització de tipus d'espais predeterminats  
Font: enquesta en línia del procés



Tipus d'espais proposades  
Font: enquesta en línia del procés

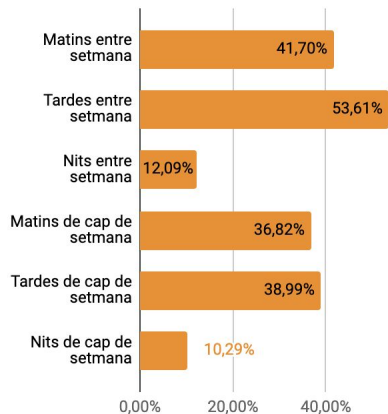


# 02 | Els resultats de la participació



## L'enquesta en línia

Tot i que actualment la biblioteca està oberta de dilluns a divendres de 15.30h a 20.30h i dimecres i dissabtes de 9.30h a 14h, les persones participants indiquen a més d'aquests horaris voldrien que la futura biblioteca també obrís els matins entre setmana (41,70% de vots), els matins (36,82% de vots) i les tardes (38,99% de vots) dels caps de setmana i les nits entre setmana (12,09% de vots) i de cap de setmana (10,29% dels vots).



Horaris desitjats per anar a la biblioteca  
Font: enquesta en línia del procés

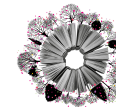


Tipus Horaris actuals de la biblioteca i horaris desitjats  
Font: enquesta en línia del procés

● Horaris actuals  
● Horaris desitjats







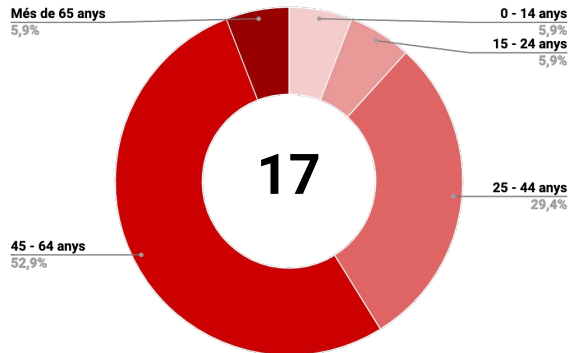
## 02 | Els resultats de la participació

### El taller presencial

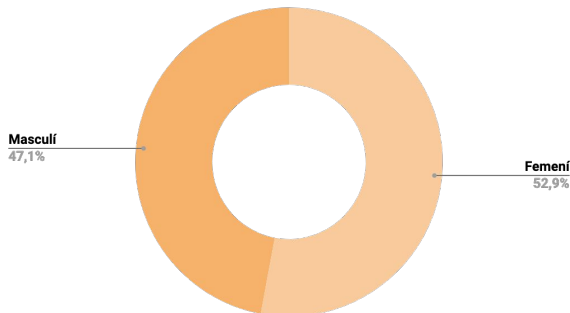
El taller es celebra el dimarts 15 de març entre les 19 i 20:30 hores a l'Institut escola El Martinet amb una assistència de 17 persones.

El taller s'inicia amb una presentació explicativa del context i objectius que motiven la decisió de construir una nova biblioteca que és seguida per la fase de treball per grups i conclosa amb un espai plenari on es comparteix els debats i propostes de cada grup.

Distribució del total de participació per edat



Distribució del total de participació per gènere





## El taller presencial

Durant la primera dinàmica del taller es treballa la **priorització i proposta d'activitats** que es desitja poder desenvolupar a la futura biblioteca. D'entre totes elles sis són **activitats vinculades a la lectura i el llibre** (47%), quatre són activitats de **caire cultural** (30%), tres tenen a veure amb les **audiovisuals** (20%) i dues són de **trobada i socialització** (6%).



Resultats de les activitats més votades en la primera dinàmica del taller presencial.

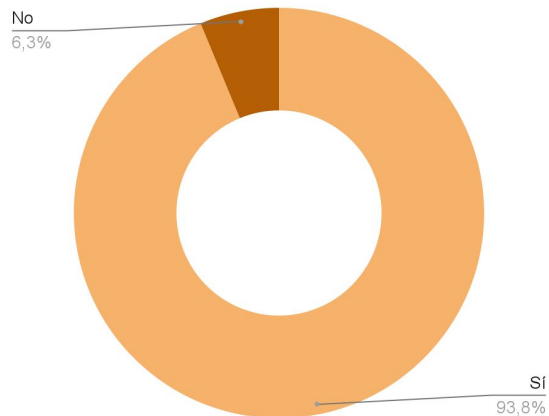


## 02 | Els resultats de la participació



### El taller presencial

En la segona dinàmica un 93,8% de les persones participants declaren considerar interessant la possibilitat de que les places d'aparcament que s'han d'incloure en el futur dissenys de la biblioteca puguin ser utilitzades per altres usos. Conseqüentment, aquestes persones fan fins a 16 propostes d'activitats que consideren que es podrien fer en l'espai d'aparcament de cotxes.



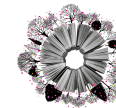
Tant per cent de les persones a favor i en contra de que les futures places d'aparcament es puguin fer servir per altres usos.

- 1.Sant Jordi
- 2.Mercat d'intercanvi de llibres
- 3.Actes escènics de petit format com recitals de poesia, lectures de teatre o recitals musicals.
- 4.Jocs infantils, cooperatius i espai de jocs intergeneracionals.
- 5.Espai lector a l'aire lliure.
- 6.Espai de joc (activitats lúdiques i jornades)
- 7.Música a l'aire lliure, concerts, jocs.
- 8.Esports (ping pong, petanca)
- 9.Parades culturals (dibuix, art)
- 10.M'agradaria que no es reservés cap plaça d'aparcament.
- 11.Jocs de taula gegants
- 12.Parking day 365 dies
- 13.Posar-hi materials per fer estructures
- 14.Concerts
- 15.Escoltar música a l'aire lliure
- 16.Punt de trobada informal, aficions, col·leccionisme

Llistat d'activitats proposades per a fer a les places d'aparcament.



# 02 | Els resultats de la participació



## El taller presencial

La tercera dinàmica es va centrar en definir els valors que es vol que transmeti la futura biblioteca.

D'una sèrie de valor preestablerts coma punt de sortida els valors amb més suport van ser la **multiculturalitat, la convivència i la inclusió.**

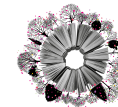


Priorització d'una sèrie de valors preestablerts

- Benestar
- Confiança
- Diversitat
- Ecologia
- Fer xarxa social
- Intergeneracional
- Lluita contra el maltractament animal
- Local
- Participació
- Posar en valor a la infància
- Respecte al medi ambient.
- Un edifici humà
- Voluntariat
- Voluntat a l'innovació

Proposta de valors addicionals





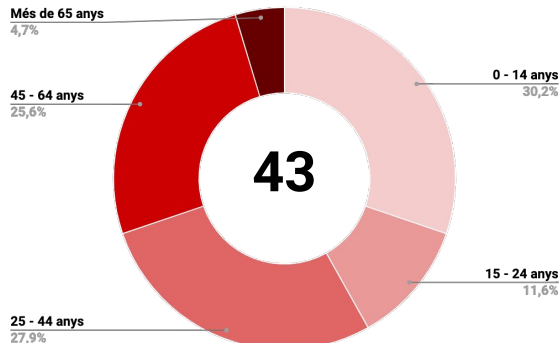
# 02 | Els resultats de la participació

## L'activitat autogestionada

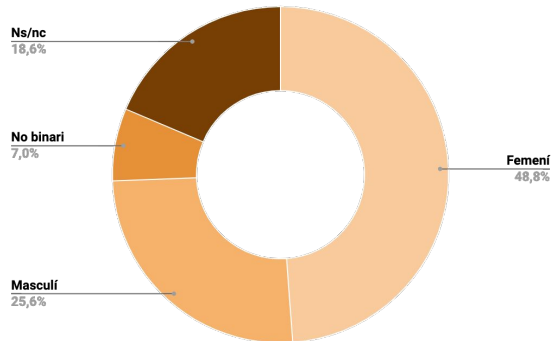
Entre els dies 21 de febrer i 1 d'abril de 2022 un total de 43 persones han participat en l'activitat autogestionada establerta a la Biblioteca de Ripollet.

Aquesta activitat ha estat dissenyada perquè les persones usuàries de la Biblioteca indiquessin en uns panells les seves preferències en relació a un total de 36 espais existents en biblioteques arreu del món.

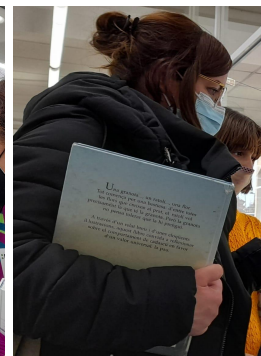
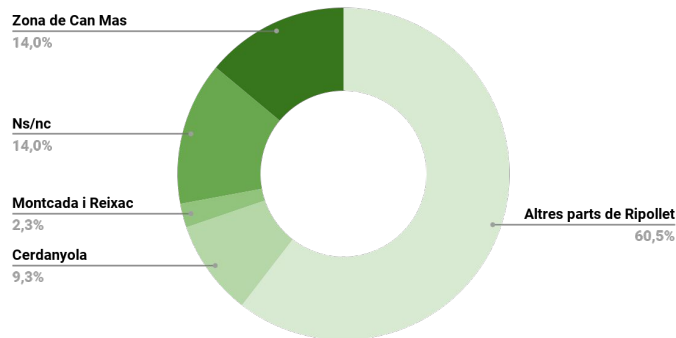
Distribució del total de participació per edat

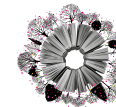


Distribució del total de participació per gènere



Distribució del total de participació per zona d'origen





## 02 | Els resultats de la participació

### L'activitat autogestionada

D'entre els 36 espais de biblioteques internacionals que les persones participants podien votar, els espais que han rebut **més suports** han sigut els **espais exteriors de descans**, els **exteriors de trobada**, els espais de **lectura informal** i els **espais joves**.

Espai exterior de descans 23	Espai expositor de novetats 14	Espai Nadons 10	Espai de formació 9	Espai de música 9	Espai infantil 9	Espai multisensorial 8
Espai exteriors de trobada 22	Espai per a famílies 14	Espai Gaming 10	Espai d'informació i lectura 8	Espai de Coworking 6	Espais de trobada comunitària 6	Espais de treball aïllats 6
Espai de lectura informal 17	Comiecteca 13	Espai Maker 9	Espai d'interacció social 8	Grades 5	Espai de lectura informal 5	Espai de joc infantil 5
Espai jove 15	Espai d'activitats socials 12	Espai de cuina 9	Espai per a nadons 8	Espai de reunions 5	Aula multimèdia 3	Sala de Conferències <sup>49</sup>
	Espai exterior 11	Espai lounge 9	Espai d'estudi 7	Espai de revistes i diaris 4	Espai infantil 3	Espais de trobada 2





# 03

## L'anàlisi tècnic

Maig 2022

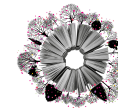
creixement  
LA CULTIVA PER BENEVOLENCIA



Ajuntament de Ripoll

+ciutat!

raons  
PERSONES TERRAIS PROCESSOS  
COOPERATIVA



### 03 | L'anàlisi tècnic

#### El solar

L'àmbit d'intervenció és al barri de Can Mas. El barri es troba a la part sur-est del municipi dins una zona productiu i industrial.

El solar s'ubica entre la cantonada del carrer Sant Jaume i el carrer de la Font de Can Mas i el parc Carles Ferré. A l'altra banda del carrer Sant Jaume hi ha la Masia de Can Mas. A l'altre costat del carrer Fons de Can Mas hi trobem l'Institut escola El Martinet.

El terreny a on es construirà la nova biblioteca presenta una pendent amb un desnivell de 4 m entre el carrer sant Jaume i el parc. Aquest desnivell és el condicionat més rellevant del lloc.





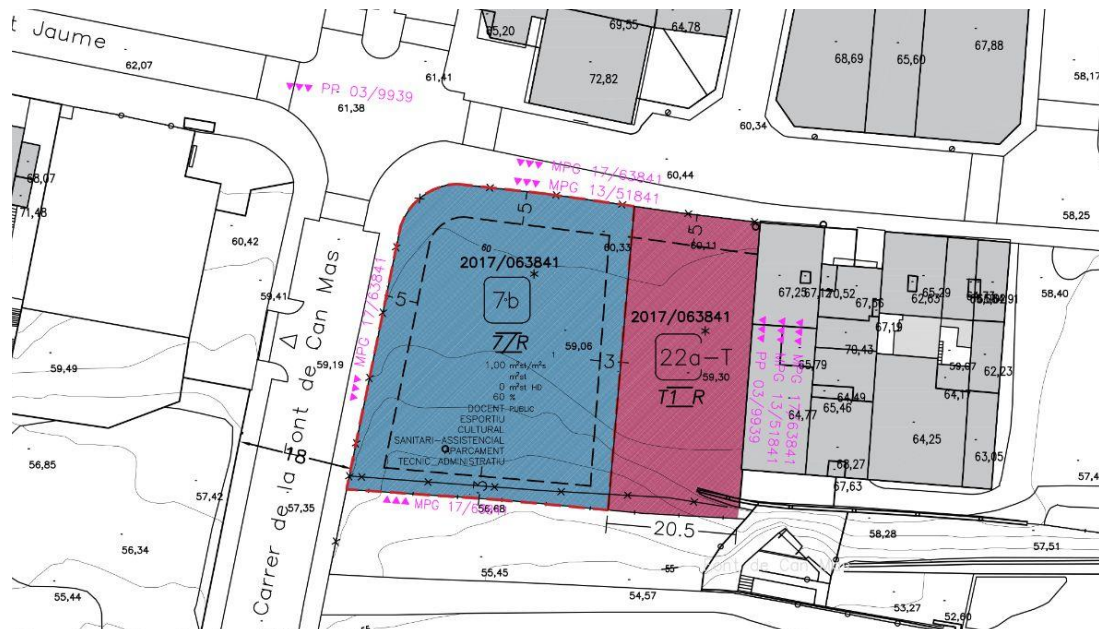
## 03 | L'anàlisi tècnic

### La normativa urbanística

El planejament vigent és la modificació del Pla General Metropolità al Carrer Sant Jaume entre el Carrer Font de Can Mas i el Carrer de la Granja. Aprovat al 2018

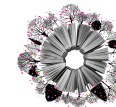
Les normes de l'edificació son les següents:

- TIPUS D'ORDENACIÓ: Volumetria condicionada a informe favorable del seu estudi .
- CLAU; 7/R equipaments
- DISTANCIA A LÍMIT SOLAR: a carrers i 3 metres a la resta de laterals.
- OCUPACIÓ MÀXIMA DE LA PARCEL·LA: 60%
- INDEX EDIFICABILITAT: 1 m<sup>2</sup> sostre / 1 m<sup>2</sup> sol
- APARCAMENTS: 1 plaça / 100 m<sup>2</sup> superfície útil



Font: Document unitari - Planejament 2017/063841





## 03 | L'anàlisi tècnica

### El programa base orientatiu (susceptible d'adaptacions)

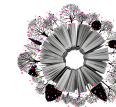
La capacitat constructiva del solar proposat permet arribar a un màxim de 1.450 m<sup>2</sup> de superfície total programàtica

El programa funcional ha de tenir present les especificacions determinades per la Gerència de serveis de Biblioteques de Diputació a on es defineix:

- 1.700 m<sup>2</sup> de superfície útil
- 1.890 m<sup>2</sup> de superfície construïda

Zona d'acollida	310 m <sup>2</sup>	Zona de treball intern	140 m <sup>2</sup>
Àrea d'accés	125 m <sup>2</sup>	Despatx de direcció	20m <sup>2</sup>
Autoprèstec i retorn de documents	10 m <sup>2</sup>	Espai de treball intern	40 m <sup>2</sup>
Espai polivalent	100 m <sup>2</sup>	Dipòsit documental	50 m <sup>2</sup>
Magatzem polivalent	10 m <sup>2</sup>	Magatzem logístic	15m <sup>2</sup>
Espai formatiu	35 m <sup>2</sup>	Espai de descans del personal	15 m <sup>2</sup>
Espai de suport	30 m <sup>2</sup>		
Zona general	750 m <sup>2</sup>		
Àrea d'informació i fons general	620 m <sup>2</sup>		
Àrea de diaris i revistes	85 m <sup>2</sup>		
Àrea de música i imatge	45 m <sup>2</sup>		
Zona infantil	250 m <sup>2</sup>		
Àrea d'informació i fons infantils	250 m <sup>2</sup>		
		Superfície total de programa	1.450 m <sup>2</sup>
		Superfície total útil	1.700 m <sup>2</sup>
		Superfície total construïda	1.890 m <sup>2</sup>





## 03 | L'anàlisi tècnica

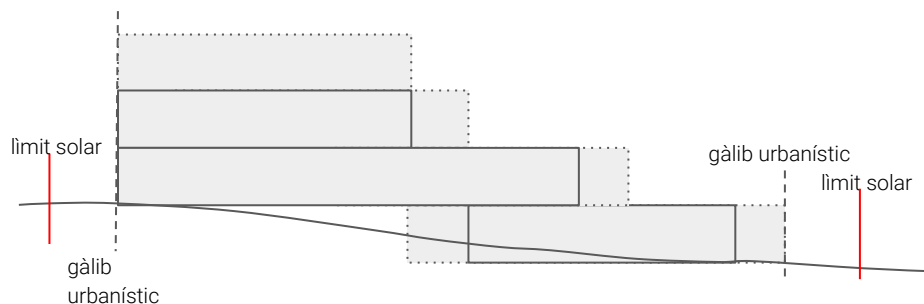
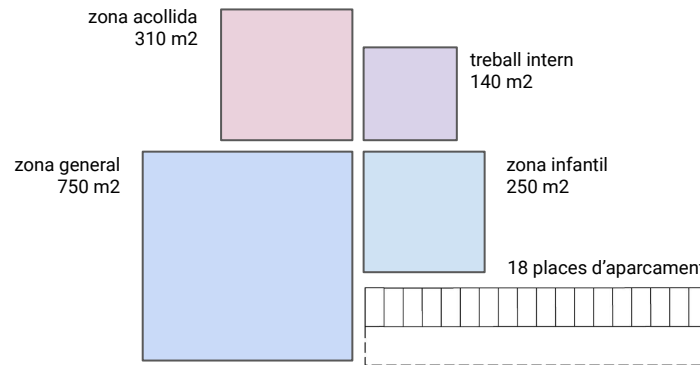
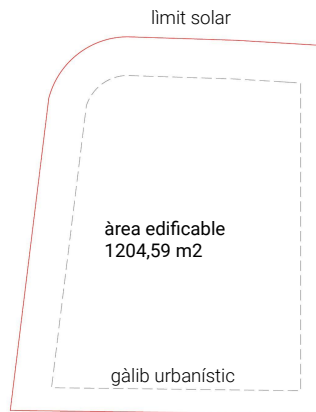
### L'encaix orientatiu

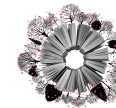
#### Solar

Si es compara a la mateixa escala l'àrea edificable del solar amb la previsió de superfícies del programa funcional i dels aparcaments, queda clar que es necessita desenvolupar un edifici de més d'una planta

#### Orografia

L'orografia del terreny escollit per ubicar la futura biblioteca obliga a pensar molt detingudament a la resolució del programa per nivells. El planejament permet construir planta baixa + dos nivells. Es pot realitzar una planta semisoterrada amb la condició que la façana estigui a +/- 1m de la cota del carrer. S'han d'estudiar la relació amb el Parc, l'ubicació de l'accés principal, la posició dels aparcaments.





# 03 | L'anàlisi tècnica

## Els indicadors

A l'hora de valorar els futurs projectes arquitectònics per a la futura biblioteca es suggereix tenir en compte un sèrie d'indicadors vinculats als resultats obtinguts en el procés participatiu i l'anàlisi tècnic:

1. Relació volumètrica edifici-contexte urbà
2. Il·luminació i visuals interior-exterior
3. Accessibilitat
4. Flexibilitat dels espais / visibilitat entre usos
5. Sostenibilitat i utilització de tecnologies
6. Segregació dels espais segons nivell de soroll

### 1 Relacions volumètrica

La manera com l'edifici final es relaciona amb el seu entorn immediat, amb el context urbà en el que se situa, per facilitar la lectura del nou volum segons un principi de respecte.

### 2 Il·luminació i visuals

Les visuals que s'estableixen entre el dins i fora de l'edifici controlant no només cap a on miren els diferents espais de l'interior sinó també que es deixa veure a l'exterior.

### 3 Accessibilitat

Com s'accedeix a l'edifici i com es circula pel seu interior incloent els espais intersticials entre els espais públics (el carrer, el parc...) i els més privats (d'accés restringit). Facilitat de moviment i orientació visual.

### 4 Flexibilitat

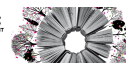
La capacitat de que l'edifici i els seus espais pugui ser flexibles i adaptats per acollir una major diversitat d'usos sense necessitat d'augmentar el metres quadrats programàtics.

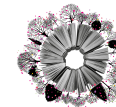
### 5 Sostenibilitat i confort

La capacitat d'utilitzar estratègies que optimitzen la gestió de la vida de l'edifici amb la finalitat de millorar el confort de l'usuari, d'aconseguir un estalvi energètic (certificats LEED, BREEAM, CradleToCradle).

### 6 Gestió del soroll

Organitzar els diferents espais de manera d'assegurar el bon funcionament d'aquests sense perjudici entre ells. Segregar per planta les activitats més sorolloses i les més silencioses. Utilitzar dispositius fonoabsorbents.



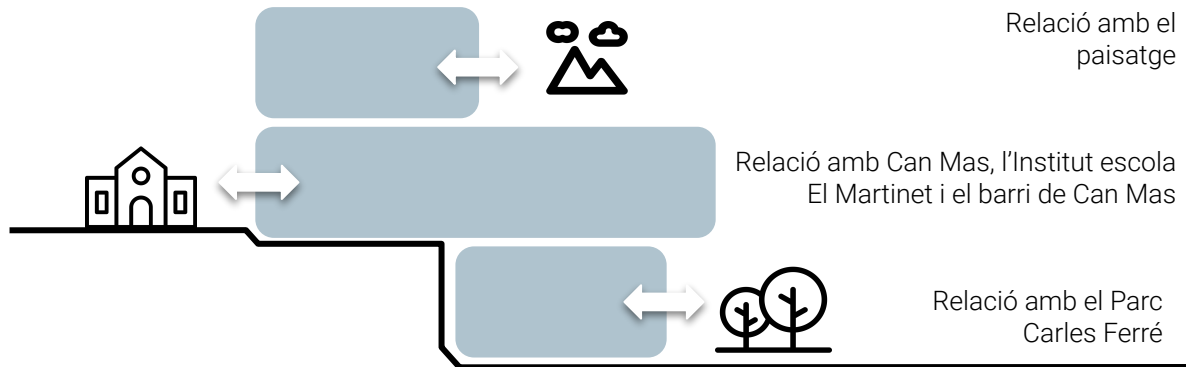


## 03 | L'anàlisi tècnica

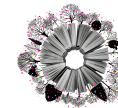
### Indicadors projectuals

#### 1 Relacions volumètriques

La manera com l'edifici final es relaciona amb el seu entorn immediat, amb el context urbà en el que se situa, per facilitar la lectura del nou volum segons un principi de respecte.



## 03 | L'anàlisi tècnica



Indicadors projectuals

### 1 Relacions volumètriques

Exemple de bones pràctiques:

BIBLIOTECA MERCÈ RODOREDA  
SANT JOAN DESPÍ

- Superfície Útil: 1737 m<sup>2</sup>
- Superfície Construïda: 2190 m<sup>2</sup>
- Arquitectes: Carlos Llinas



## 03 | L'anàlisi tècnica

Indicadors projectuals

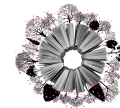
### 1 Relacions volumètriques

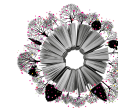
Exemple de bones pràctiques:

BIBLIOTECA JAUME FUSTER

BARCELONA – Gràcia

- Superfície Útil: 4405 m<sup>2</sup>
- Superfície Construïda: 4788 m<sup>2</sup>
- Arquitectes: Josep Llinàs – Joan Vera



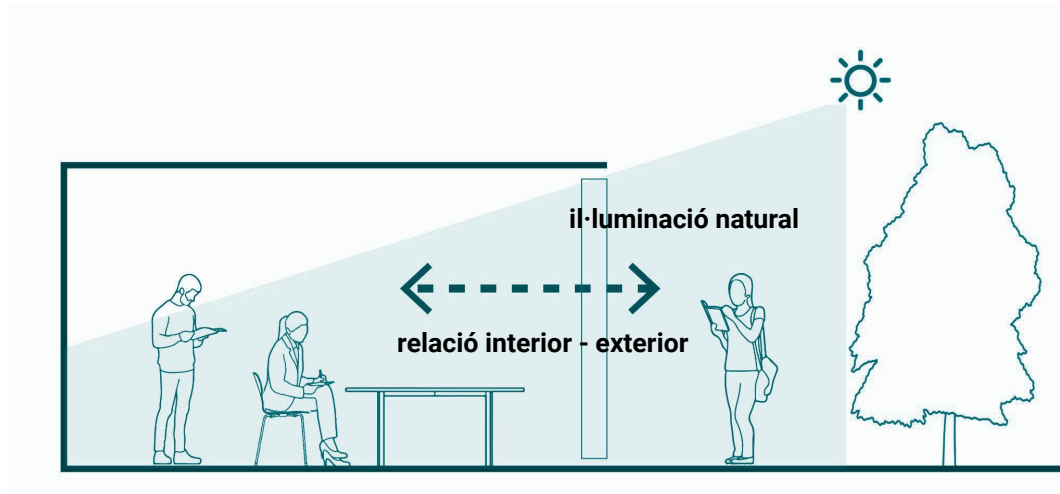


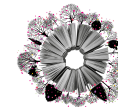
## 03 | L'anàlisi tècnica

### Indicadors projectuals

## 2 Il·luminació i visuals

Les visuals i la transparència que s'estableixen entre el dins i fora de l'edifici controlant no només cap a on miren els diferents espais de l'interior sinó també que es deixa veure a l'exterior Així com la sensació de lluminositat als diferents espais interiors i que genera una sensació d'obertura i amplitud.





## 03 | L'anàlisi tècnic

Indicadors projectuals

### 2 Il·luminació i visuals

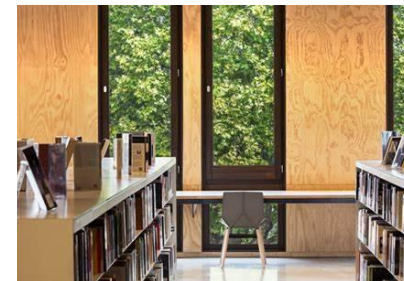
Exemple de bones pràctiques:

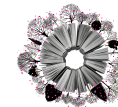
BIBLIOTECA LA GINESTA

BARCELONA – Begues



- Superfície Útil: 1260 m<sup>2</sup>
- Superfície Construïda: 1512 m<sup>2</sup>
- Arquitectes: Calderon Folch Studio





## 03 | L'anàlisi tècnica

Indicadors projectuals

### 2 Il·luminació i visuals

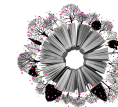
Exemple de bones pràctiques:

BIBLIOTECA ALBERT PÉREZ BARÓ  
BARCELONA – Montbau



- Superfície Útil: 842 m<sup>2</sup>
- Superfície Construïda: 1102 m<sup>2</sup>
- Arquitectes: Oliveras Boix Arquitectes





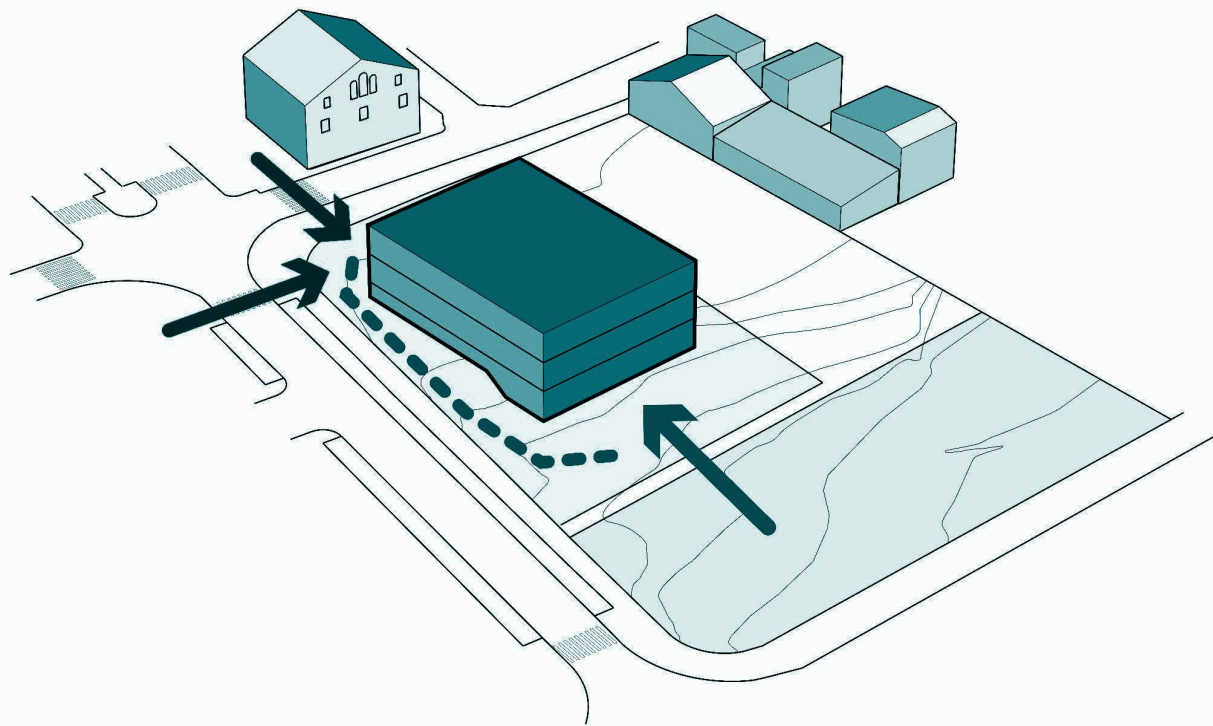
## 03 | L'anàlisi tècnica

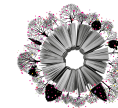
### Indicadors projectuals

#### 3 Accessibilitat

Com s'accedeix a l'edifici i com es circula pel seu interior incloent els espais intersticials entre els espais més públics (el carrer, el parc...) i els més privatis (d'accés restringit).

Facilitat de moviment i orientació visual.





## 03 | L'anàlisi tècnic

Indicadors projectuals

### 3 Accessibilitat

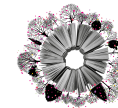
Exemple de bones pràctiques:

BIBLIOTECA DISTRICTE 3

TERRASSA

- Arquitectes: Ravetllat Arquitectura





## 03 | L'anàlisi tècnica

Indicadors projectuals

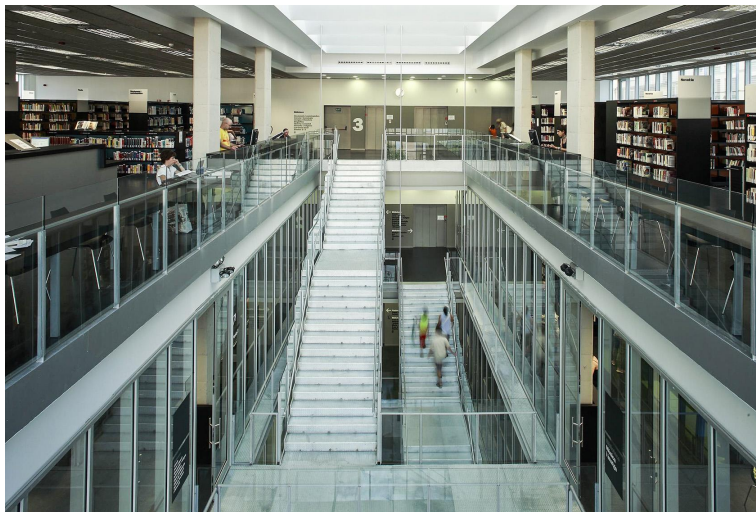
### 3 Accessibilitat

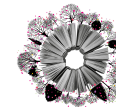
Exemple de bones pràctiques:

BIBLIOTECA SAGRADA FAMÍLIA

BARCELONA – Eixample

- Superfície Construïda: 2900 m<sup>2</sup>
- Arquitectes: Ruisánchez Arquitectes





## 03 | L'anàlisi tècnica

### Indicadors projectuals

#### 4 Flexibilitat

La capacitat de que l'edifici i els seus espais pugui ser flexibles i adaptatius per acollir una major diversitat d'usos sense necessitat d'augmentar el metres quadrats programàtics.

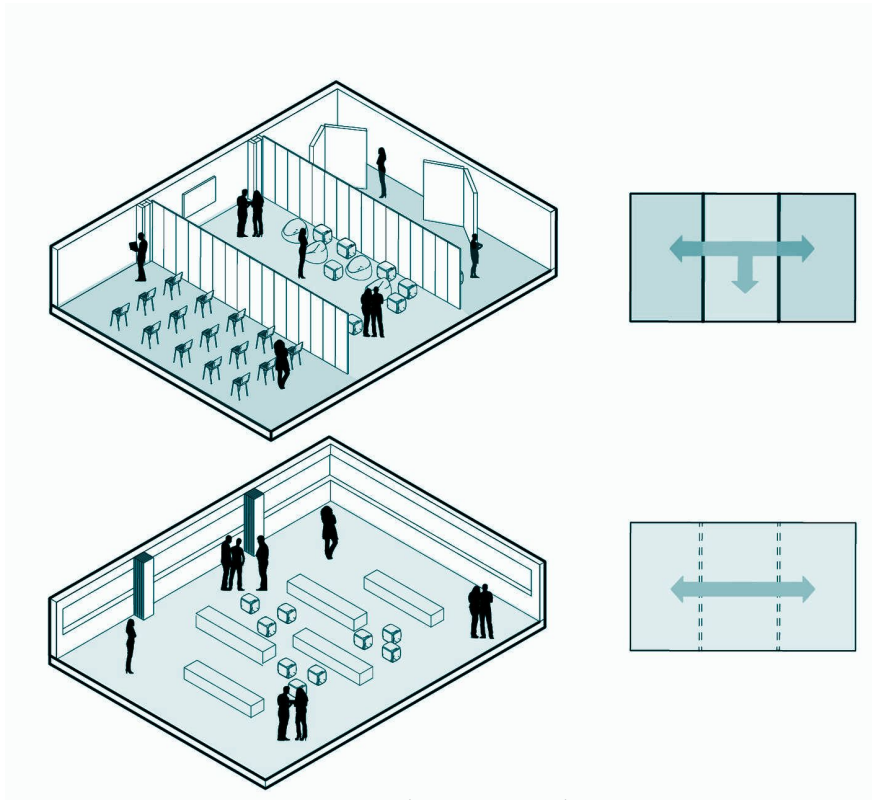
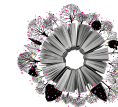


Foto de Ar-Ar (Martínez Arquitectura)





## 03 | L'anàlisi tècnica

Indicadors projectuals

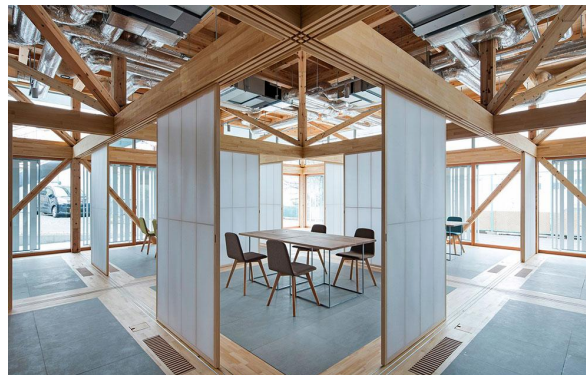
### 4 Flexibilitat

Exemple de bones pràctiques:

ESPAI MULTIFUNCIONAL

JAPÓ - YOKOHAMA

- Superfície Útil: 290 m<sup>2</sup>
- Superfície Construïda: - m<sup>2</sup>
- Arquitectes: Aki Hamada Architects





## 03 | L'anàlisi tècnica

Indicadors projectuals

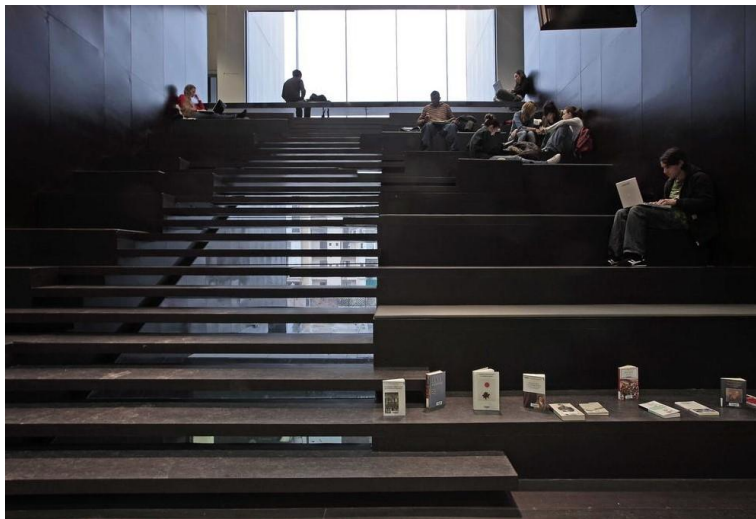
### 4 Flexibilitat

Exemple de bones pràctiques:

BIBLIOTECA JOAN OLIVER

BARCELONA - Sant Antoni

- Superfície Construïda: 1480 m2
- Arquitectes: RCR Arquitectes

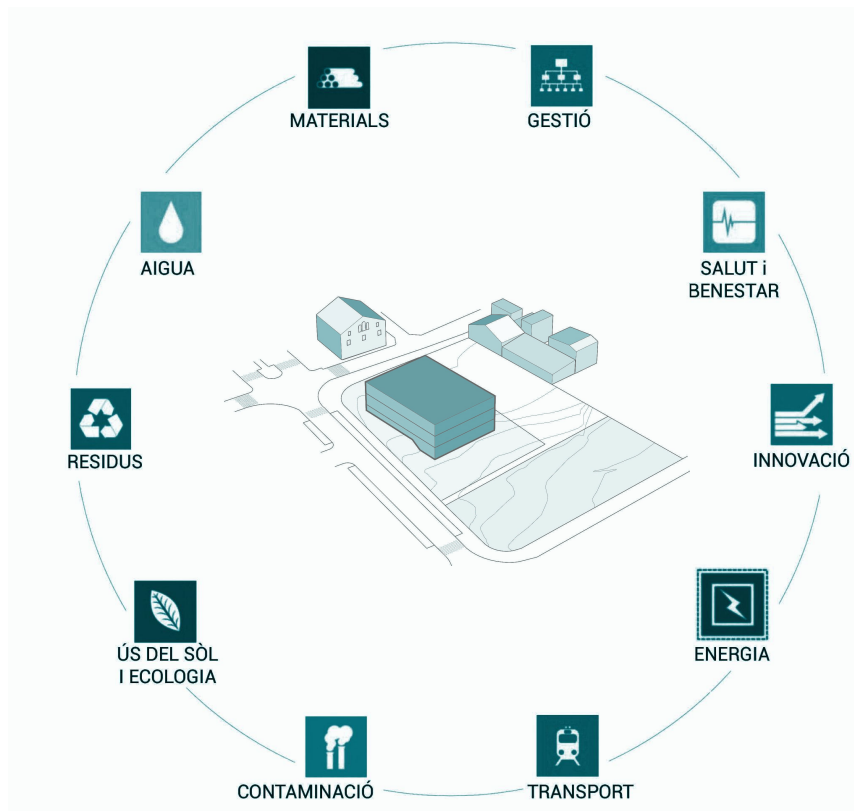


## 03 | L'anàlisi tècnica

### Indicadors projectuals

#### 5 Sostenibilitat i confort

La capacitat d'utilitzar estratègies que optimitzen la gestió de la vida de l'edifici amb la finalitat de millorar el confort de l'usuari, d'aconseguir un estalvi energètic i de promocionar el concepte de economia circular (certificats LEED, BREEAM, CradelToCradel).



## 03 | L'anàlisi tècnica

Indicadors projectuals

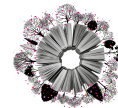
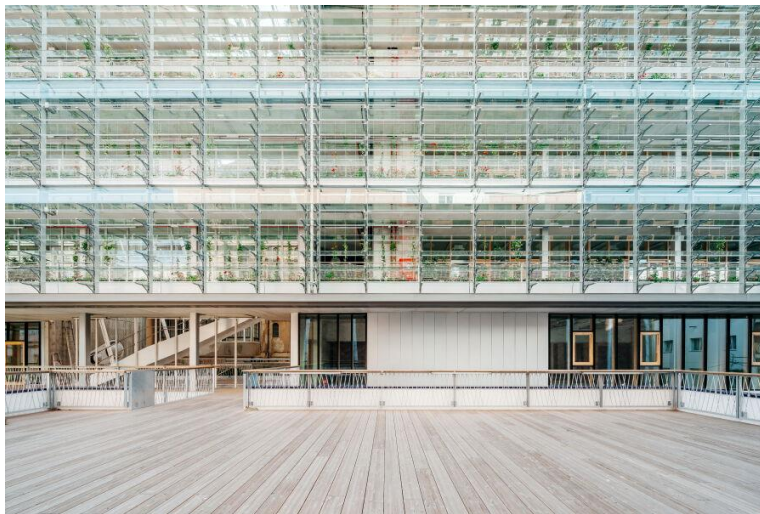
### 5 Sostenibilitat i confort

Exemple de bones pràctiques:

CENTRE CÍVIC VIL·LA URÀNIA

BARCELONA - Sant Gervasi

- Superfície Útil: 3000 m<sup>2</sup>
- Arquitectes: SUMO Arquitectes



## 03 | L'anàlisi tècnica

Indicadors projectuals

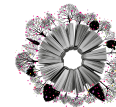
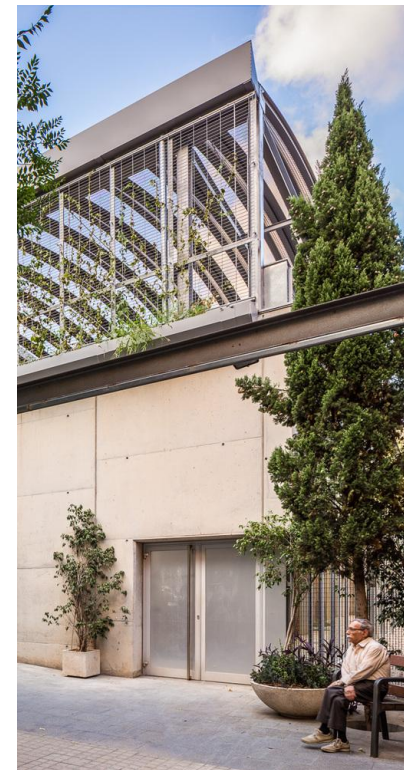
### 5 Sostenibilitat i confort

Exemple de bones pràctiques:

CENTRE CÍVIC JOAN OLIVER-PERE IV

BARCELONA - Les Corts

- Superfície Útil: 1970 m<sup>2</sup>
- Superfície Construïda: - m<sup>2</sup>
- Arquitectes: Pich Architects

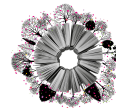
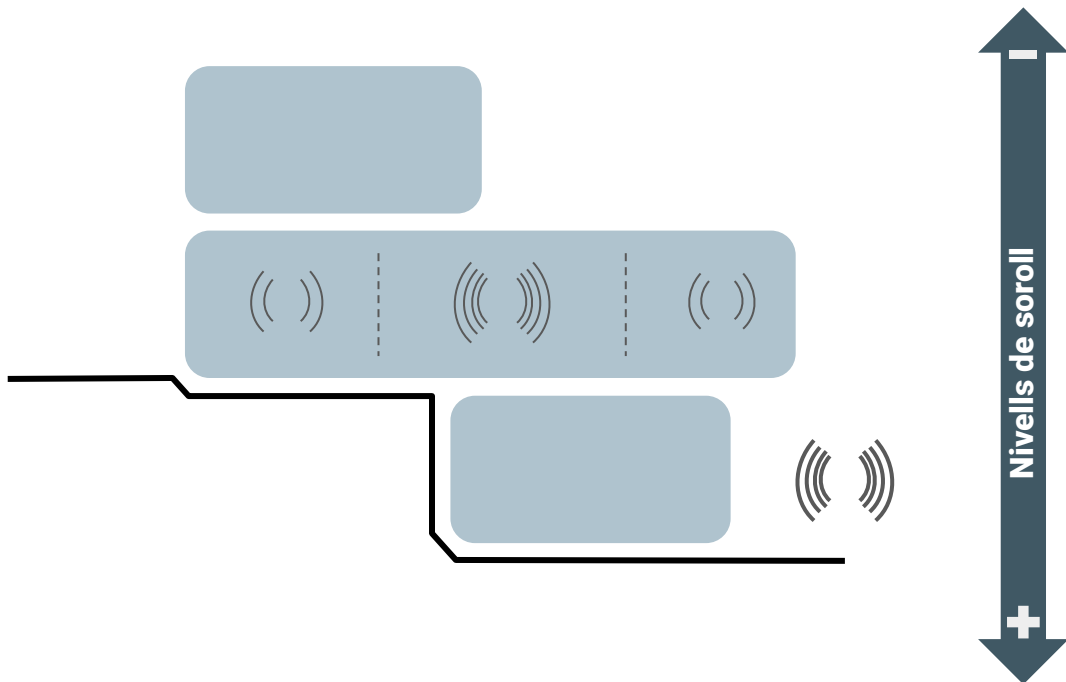


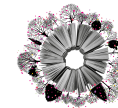
## 03 | L'anàlisi tècnica

### Indicadors projectuals

#### 6 Gestió del soroll

Organitzar els diferents espais de manera d'assegurar el bon funcionament d'aquests sense perjudici entre ells. Segregar per planta les activitats més sorolloses i més silencioses. Utilitzar dispositius fonoabsorbents.





## 03 | L'anàlisi tècnica

Indicadors projectuals

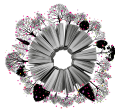
### 6 Gestió del soroll

Exemple de bones pràctiques:

CENTRE CÍVIC BARÓ DE VIVER  
BARCELONA - Baró de Viver

- Superfície Útil: 1652 m<sup>2</sup>
- Superfície Construïda: 1850 m<sup>2</sup>
- Arquitectes: Territori 24





## 03 | L'anàlisi tècnica

Indicadors projectuals

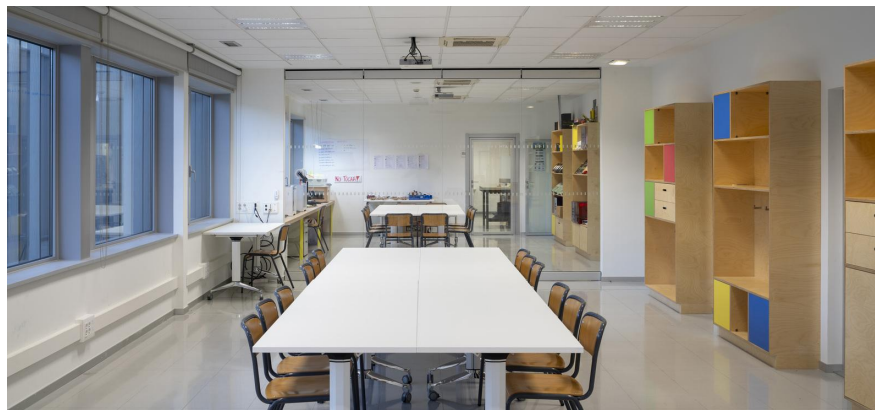
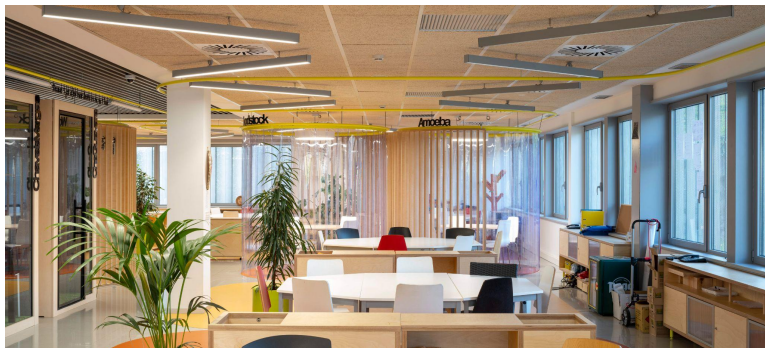
### 6 Gestió del soroll

Exemple de bones pràctiques:

CAMPUS OÑATI - FASE 1

GUIPUZKOA - Oñati

- Superfície Útil: 1510 m<sup>2</sup>
- Arquitectes: Nimba Studio





**Missió**  
Sabem que l'Ajuntament de Ripollet construeix una nova Biblioteca municipal que permetrà ampliar i millorar els espais, serveis i activitats que ens ofereixen en la biblioteca en la qual estem treballant.

El pla d'acció municipal d'aquest mandat 2016-2023 contempla la construcció d'una segona biblioteca a Ripollet, que ens farà complir amb els estàndards que marca el mapa de lectura pública de Catalunya, encoratjant de regular el tipus de servei bibliotecari que correspon a cada municipi.

Després dels estudis pertinents realitzats per l'Ajuntament, amb la col·laboració de la Diputació, s'ha optat per projectar la Biblioteca Central al barri de Can Mas. Una biblioteca de proximitat que tindrà al barri de la Marengal.

El model de la futura Biblioteca Central està inspirat en altres països incorporant les singularitats de la nostra comunitat adaptant-lo a la nostra realitat. La Biblioteca Central contemplarà la nostra essència i innovarà en els serveis, per contribuir amb un espai on l'entorn lector i també un espai de formació, de convivència i d'accés democràtic a l'informació i al coneixement.

**Participar és MOLT fàcil.**

Per saber que has donat una opinió que ha tingut efecte pots participar d'aquest procés participatiu i veure el teu nom a la llista de participants que s'ha generat al final de cada sessió.

- Pots fer propostes de canvis i votar-les.
- Pots votar propostes que altres us han suggerit i votar-les.
- Pots votar propostes que altres us han suggerit i votar-les.

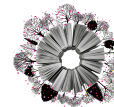
Moltes gràcies per participar!



# 04

## El briefing





# 04 | El briefing

## Les funcions principals

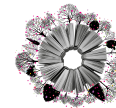
La Biblioteca Central Urbana és el nucli de la lectura pública del territori i la referent del patrimoni documental i bibliogràfic, és la capçalera de la xarxa local de biblioteques públiques i ha d'exercir

funcions de lideratge, coordinació i suport respecte de la resta de biblioteques del municipi.



- **Liderar i coordinar** els serveis de la xarxa local en clau ciutat.
- **Garantir** l'oferta de serveis de ciutat.
- **Centralitzar** aquelles tasques tècniques i administratives que permetin l'optimització de recursos i l'increment de l'eficiència dels processos, (aquestes tasques podran variar segons la xarxa).
- **Gestionar** el personal de xarxa i la mobilitat dels recursos humans quan les circumstàncies ho requereixin.
- **Centralitzar i coordinar** la gestió dels recursos econòmics i materials.
- **Dirigir** la política d'imatge i de comunicació de la BPM.
- **Coordinar** la producció, el manteniment i l'actualització dels continguts del web de la BPM i la seva intranet. Serà la responsable tècnica de la seva edició electrònica.
- **Actuar** com a node d'accés a altres biblioteques del país.
- **Desenvolupar** les funcions pròpies de les biblioteques de proximitat derivades de la prestació de serveis en la seva àrea d'influència més immediata.
- **Detectar, recollir, preservar** i fer difusió del patrimoni bibliogràfic del seu municipi.





## 04 | El briefing

### Els valors

Els resultats de la participació mostren la necessitat de que la futura biblioteca transmeti una sèrie de **valors** tant a través del seu aspecte exterior com en cadacún dels seus espais interiors.



Multiculturalitat

Convivència

Inclusió

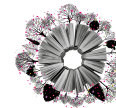
Cohesió social

Coneixement

Lectura

Creació





## 04 | El briefing

### L'aspecte i caràcter

Així mateix, és important tenir en compte tot allò recollit en el procés de participació que ajuda a definir en certa manera l'aspecte i caràcter de la futura biblioteca. Tant ciutadania com agents clau han expressat la seva opinió sobre com voldrien que sigui la futura biblioteca i com no voldrien que sigui.



#### El que sí

- Que sigui un lloc de trobada i relació social
- Que sigui un espai acollidor i inclusiu.
- Que visibilitzi i fomenti la multiculturalitat existent a Ripollet.
- Que sigui un lloc viu i de creació.
- Que els seus espais transmetin sensació de tranquil·litat, amplitud, obertura i lluminositat.

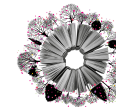


#### El que no

- Que no sigui un edifici desvinculat del seu entorn
- Que el soroll d'uns espais no interrompi el silenci d'altres.
- Que el seu interior no doni sensació de petit i dens
- Que no sigui un lloc caòtic i desendreçat
- Que no sigui un edifici antiquat i sense caràcter propi.



## 04 | El briefing



### El programa base orientatiu

El futur edifici ha de tenir la capacitat de complir amb el programa base orientatiu definit per la Gerència de serveis de Biblioteques de Diputació així com acollir i fer viable els usos complementaris suggerits per la ciutadania en el procés participatiu. Donat que els metres quadrats disponibles són limitats, es suggereix que els usos i tipologies d'espais proposats en el procés de participació s'incorporin en els espais preestablerts i s'incorporin tres espais exteriors que puguin acollir parcialment alguns dels usos complementaris sol·licitats.

		Usos	Nivells de soroll	m² (orientatiu)
<b>Zona d'acollida i promoció</b>				<b>310 m²</b>
Àrea d'accés	- Zona de benvinguda - Espai expositor de novetats - Presentacions de llibres amb els seus autors - Exposicions - Interacció intergeneracional, on de de manera informal es puguin fer petites xerrades. ( <b>zona lounge, de trobada i socialització</b> )		Intermedi	125
Autoprèstec i retorn de documents			Intermedi	10
Espai polivalent ( <b>Nota 1</b> )	- Tallers i activitats - Presentació de llibres - Ocasionalment sala d'estudi, fora de l'horari de biblioteca (es podria valorar la previsió d'un accés autònom).		Elevat	100
Espai Maker			Elevat	-
Espai jove	- Tallers i activitats - Jocs de taula - Taules per deures i treballs en grup. - Zones per l'ús d'ordinador		Elevat	-
Espai de formació	- Tallers formatius per a adults - Tallers d'escriptura creativa - Formació TIC		Elevat	35
Espai de suport ( <b>Nota 2</b> )	- Treballs en grups - Reunions d'entitats. - Activitats de grups reduïts (Clubs de lectura, parelles lingüístiques...).		Intermedi	30
Magatzem polivalent			-	10
<b>Zona general</b>				<b>780 m²</b>
Àrea d'informació i fons generals			Baix	620
Espai d'estudi			Baix	30
Àrea de diaris i revistes	- Lectura		Baix	85
Àrea de música i imatge	- Usos audiovisuals		Intermedi	45
Espai informal de lectura ( <b>Nota 3</b> )	- Espais on la seva configuració arquitectònica (com per exemple grades) permeti la lectura en silenci, però d'una manera individual i informal.		Baix	
<b>Zona infantil</b>				<b>250 m²</b>
Àrea d'informació i fons infantils	- Jocs infantils - Espai per a nadons - Espai per a famílies - Espai infantil		Alt	250
<b>Zona de treball intern</b>				<b>140 m²</b>
Despatx de direcció i treball intern			Baix	60
Dipòsit documental			-	50
Magatzems logístics			-	15
Espai de descans del personal			Baix	15
<b>Superfícies total del programa</b>				<b>1.480</b>

		Usos	Nivells de soroll
<b>Zones exteriors</b>			
Zona exterior de calma	Espai de lectura a l'aire lliure Espai exterior de descans Espai per a famílies Espai d'activitats socials		Intermedi
Zona exterior polivalent	- Club de lectura - Ocasionalment activitats alternatives (cinema a la fresca...) - Espai de lectura informal - Compliment de la provisió mínima d'aparcament segons normativa urbanística.		Intermedi
Zona exterior de relació social	- Espai per a la trobada i reunió de col·lectius - Jocs de taula		Elevat

**Nota 1.** L'espai polivalent serà un espai ampli, flexible i versàtil, que pot prendre diversos formats (des de format auditori o altres que fomentin més la interacció dels assistents). Això permetria que es pogués emprar també com a espai maker i que pugui reforçar en èpoques d'alta demanda els usos com a espai per a estudi o treballs en grup.

**Nota 2.** Seria convenient que tingués una bona relació amb l'exterior per la següent raó. És en aquest espai on es portarà a terme l'activitat del club de lectura, que majoritàriament es farà a l'exterior, però quan la climatologia no sigui adient, ha d'haver una transició ràpida de l'exterior a l'interior. Aquest espai interior haurà de tenir al menys una capacitat per a 25 persones.

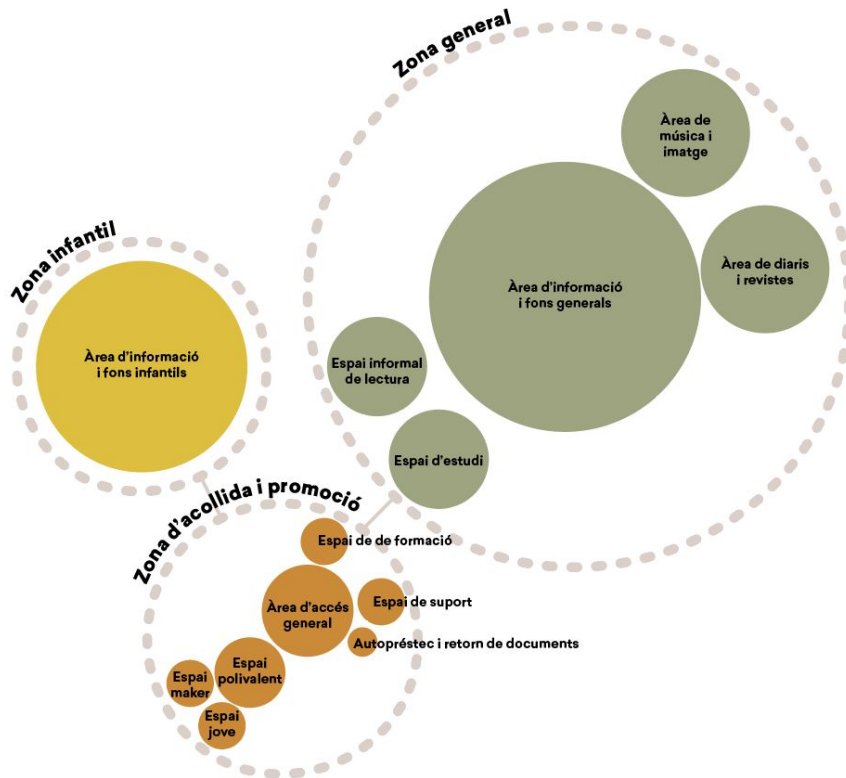
**Nota 3** Aquest espai tindrà connexió amb l'espai general, tenint en compte però que el nivell de sonoritat és diferent, i que per tant el tractament del so haurà de ser diferenciat.

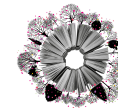


## 04 | El briefing

### Les relacions

En aquest esquema es fa una proposta inicial de les relacions que es podrien establir entre els diferents espais programàtics.





## 04 | El briefing

### Els indicadors

A l'hora de valorar les futures propostes arquitectòniques per a la biblioteca Central de Ripollet suggerim revisar els punts de cadascun dels sis indicadors treballats en el capítol de l'anàlisi tècnica.

#### 1 Relacions volumètriques

- Importància de situar estratègicament de tal manera que hi hagi una bona relació amb l'espai públic i es tingui en compte l'influència de les dinàmiques de circulació i ús del Parc Carles Ferré.
- Situació dels aparcaments de tal manera que no interfereixin amb la relació visual i de interacció entre la biblioteca i el Parc.

#### 2 Il·luminació i visuals

- Crear una façana activa i amb visuals sobre al carrer Font de Can Mas i sobre el Parc Carles Ferrer
- Facilitar la visibilitat interior entre els nivells
- Col·locar usos tècnics en la part més fosca del volum

#### 3 Accessibilitat

- Deixar recorreguts exterior que connectin el Parc i l'accés principal de la Biblioteca
- Posicionament dels nuclis de comunicació vertical, de tal manera que permetin una lectura ràpida del conjunt dels espais i esdevingui un punt d'il·luminació central.
- Utilitzar plans amb una inclinació suau o rampes per resoldre desnivells.

#### 4 Flexibilitat

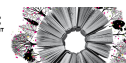
- Dissenyar els espais de manera que puguin ser emprats per a múltiples usos
- Enriquir el programa base amb els nous usos sense per això necessitar més superfície construïda
- Possibilitar que les places d'aparcament puguin ser emprades ocasionalment per a altres usos.

#### 5 Sostenibilitat i confort

- Fomentar l'economia circular
- Veure les estratègies bioclimàtiques aplicades a l'edifici com ocasió de divulgació i conscienciació
- Fomentar les estratègies singulars
- Utilitzar plantes i verd a les zones de lectura: suggereixen tranquil·litat

#### 6 Gestió del soroll

- Més enllà dels mínims normatius a complir, es tindran en compte com es distribueixen els espais en plantes, de tal manera que es produeixi la segregació entre aquells més sorollosos dels menys. Tot i produir-se una transició fluïda entre ells.
- Com a criteri general, aquelles plantes més relacionades amb l'exterior i els accessos, serien les que s'ubicarien els espais amb un nivell sonor més alt.
- Tractament del confort acústic interior amb el tractament de materials amb un alt valor d'absorció del so.



**Gràcies per  
participar**

Maig 2022

**creixement**  
LA COOPERATIVA PER BONES IDEES I PROJECTES



Ajuntament de Ripoll

**+ciutat!**

**raons**  
PERSONES TERRAIS PROCESSOS  
COOPERATIVA