

# MAPA D'INSTAL·LACIONS I EQUIPAMENTS ESPORTIUS DEL MUNICIPI DEL MORELL

ANÀLISI | AVALUACIÓ | JUSTIFICACIÓ



**Ajuntament del Morell**



Octubre 2024

---

La propietat del present treball és de l'Ajuntament del Morell. La seva redacció ha estat encarregada a Itik Consultoria Esport i Lleure, SL.

## ÍNDEX DE CONTINGUTS

<b>0. INTRODUCCIÓ I METODOLOGIA .....</b>	<b>6</b>
<b>ANÀLISI .....</b>	<b>8</b>
<b>1. EL MUNICIPI DEL MORELL .....</b>	<b>9</b>
<b>2. L'ORGANITZACIÓ DE L'ESPORT .....</b>	<b>13</b>
2.1. L'ESPORT MUNICIPAL .....	14
2.2. ELS AGENTS ESPORTIUS .....	16
<b>3. LA PRÀCTICA ESPORTIVA .....</b>	<b>18</b>
3.1. LA PRÀCTICA ESPORTIVA CONTINUADA.....	19
3.1.1. Centres educatius.....	19
3.1.2. Oferta municipal.....	22
3.1.3. Teixit associatiu .....	23
3.2. LA PRÀCTICA ESPORTIVA PUNTUAL .....	24
3.3. LA PRÀCTICA ESPORTIVA NO ORGANITZADA.....	24
3.4. L'ACCESSIBILITAT A LA PRÀCTICA .....	26
<b>4. EL CENS D'EQUIPAMENTS ESPORTIUS .....</b>	<b>28</b>
4.1. CENS I ANÀLISI DELS EQUIPAMENTS ESPORTIUS.....	29
4.1.1. Espais de Xarxa Bàsica .....	32
4.1.2. Espais de Xarxa Complementària .....	35
4.1.3. Espais de Xarxa Activa .....	37
4.2. CLASSIFICACIÓ DE LES INSTAL·LACIONS ESPORTIVES MUNICIPALS .....	39
<b>AVALUACIÓ .....</b>	<b>40</b>
<b>5. EL TERRITORI, EQUIPAMENTS I ESPAIS ESPORTIUS .....</b>	<b>41</b>
5.1. TERRITORI I URBANISME .....	42
5.1.1. El creixement urbanístic previst .....	42
5.1.2. Emplaçament actual dels equipaments esportius .....	42
5.1.3. Reserves de sòl per a equipaments esportius i escolars.....	44
5.1.4. Espais en el medi natural i urbà .....	45

5.2. ANÀLISI DE L'ÚS DELS EQUIPAMENTS ESPORTIUS .....	45
5.3. DETERMINACIÓ DE CONNEXIONS I SINÈRGIES.....	48
5.4. QUALIFICACIÓ DEL COMPLIMENT DE LA NORMATIVA TÈCNICA .....	49
5.5. ELS EQUIPAMENTS ESPORTIUS DES D'UNA PERSPECTIVA MEDIAMBIENTAL .....	55
<b>JUSTIFICACIÓ.....</b>	<b>57</b>
<b>6. IDENTIFICACIÓ DE LES NECESSITATS ESPORTIVES .....</b>	<b>58</b>
6.1. CONCRECIÓ DELS DÈFICITS EN EQUIPAMENTS ESPORTIUS .....	59
6.1.1. Espais de Xarxa Bàsica .....	59
6.1.2. Espais de Xarxa Complementària .....	62
6.1.3. Espais de Xarxa Activa .....	62
6.2. DETERMINACIÓ D'ACTUACIONS .....	62

## ÍNDEX DE TAULES

<b>Taula 1.</b> Llistat d'entitats esportives del Morell.....	17
<b>Taula 2.</b> Llistat d'esdeveniments esportius del Morell 2024 .....	24
<b>Taula 3.</b> Resum espais esportius Xarxa Bàsica per tipologies .....	32
<b>Taula 4.</b> Resum espais esportius de Xarxa Bàsica per tipologies en centres educatius .....	34
<b>Taula 5.</b> Espais esportius de Xarxa Bàsica per tipologies en centres educatius .....	35
<b>Taula 6.</b> Resum espais esportius de Xarxa Complementària per tipologies .....	35
<b>Taula 7.</b> Resum espais esportius de Xarxa Complementària escolar per tipologies.....	36
<b>Taula 8.</b> Resum espais esportius de Xarxa Activa .....	37
<b>Taula 9.</b> Classificació de les instal·lacions esportives municipals .....	39
<b>Taula 10.</b> Classificació superfícies de sòl actuals segons tipologia d'equipament .....	43

## ÍNDEX DE FIGURES

<b>Figura 1.</b> Organigrama Àrea d'Esports i Àrea de Joventut i Gent gran .....	14
<b>Figura 2.</b> Evolució del pressupost d'Esports 2020-2023 .....	15
<b>Figura 3.</b> Evolució de les subvencions atorgades per Esports.....	15
<b>Figura 4.</b> Evolució de les inversions de l'Ajuntament del Morell en matèria d'Esports .....	16
<b>Figura 5.</b> Mapa del sistema esportiu del Morell .....	17
<b>Figura 6.</b> Distribució alumnes Escola Ventura Gassol del Morell curs 2023-2024.....	19

<b>Figura 7.</b> Distribució alumnes Institut El Morell curs 2023-2024.....	20
<b>Figura 8.</b> Activitats extraescolars AMPA escola Ventura Gassol del Morell .....	21
<b>Figura 9.</b> Programa d'activitat físiques dirigides de l'Àrea d'Esports del Morell .....	22
<b>Figura 10.</b> Casal estiu del Morell, característiques bàsiques .....	23
<b>Figura 11.</b> Rutes a peu del Morell .....	25
<b>Figura 12.</b> Rutes en bicicleta del Morell.....	25
<b>Figura 13.</b> Accessibilitat a la pràctica esportiva .....	26
<b>Figura 14.</b> Beneficis de l'accessibilitat cognitiva en espais públics .....	27
<b>Figura 15.</b> Tipus de xarxa dels equipaments esportius .....	31
<b>Figura 16.</b> Distribució del nombre d'espais de Xarxa Bàsica per tipologies.....	33
<b>Figura 17.</b> Distribució del nombre d'espais de Xarxa Bàsica per tipologies.....	36
<b>Figura 18.</b> Distribució del nombre d'espais de Xarxa Activa per tipologies.....	38

## 0. INTRODUCCIÓ I METODOLOGIA

En els darrers anys s'ha produït un creixement per l'interès de la pràctica esportiva que ha derivat en un augment de la demanda en l'ús dels equipaments esportius, exigint cada cop una millora en la qualitat dels serveis així com una diversificació d'aquests d'acord als diferents col·lectius de població i pràctiques esportives existents. D'altra banda, el manteniment, millora i adaptació d'aquests equipaments a les noves necessitats energètiques i funcionals és clau per garantir-ne una gestió eficient des de les diferents vessants: econòmica, esportiva, social i energètica.

En aquest context, l'Ajuntament del Morell ha decidit iniciar el procés per l'elaboració del seu MIEM amb el repte de disposar d'aquest instrument de planificació esportiva i urbanística que identifiqui les necessitats de millora, reforma i/o ampliació del parc d'equipaments esportius i espais esportius a l'aire lliure reals i actuals. Alhora, definint les actuacions a desenvolupar en els propers anys així com alineant aquest a les noves directrius del nou Pla Director d'Instal·lacions i Equipaments Esportius de Catalunya en la que s'introdueix una nova xarxa i una major perspectiva energètica en l'anàlisi dels equipaments.

Recordar que el MIEM esdevé una eina global d'ordenació i planificació estratègica del sistema d'equipaments i espais municipals que recull les competències, la distribució dels equipaments i el seu nivell d'ocupació. I que alhora, aquest s'emmarca en el desplegament del Pla Director d'Instal·lacions i Equipaments Esportius de Catalunya (PIEC) com a eina de planejament urbanístic i té incidència en la programació de les inversions de les diferents administracions en la construcció i el condicionament de les instal·lacions esportives del municipi.

El MIEM també ha d'incorporar els criteris del planejament territorial desplegat a Catalunya des de l'any 2005, que són la matriu de referència comuna per harmonitzar les diferents polítiques públiques. En aquest marc, cal considerar la proposta d'ordenació en àmbits de planificació esportiva (APE) i les agrupacions (AGR) definits d'acord amb l'estructura nodal establerta pels plans territorials parcials. Això implica que els municipis amb nuclis nodals hauran de planificar determinades instal·lacions esportives tenint en compte la població d'altres municipis o nuclis veïns.

Aquest projecte està format per quatre parts principals. Una primera part de presentació i de context del municipi del Morell, posant el focus en l'anàlisi del seu sistema esportiu. Una segona part la qual es focalitza en valorar l'oferta i la demanda dels equipaments esportius municipals, avaluant-ne el seu ús i ocupació. La tercera es caracteritza per concretar els dèficits i necessitats dels diferents equipaments municipals. I, per últim, es dona pas a la identificació dels eixos d'actuació els quals recolliran les propostes a realitzar en un futur.

Com ja s'ha comentat, el MIEM és una eina de planificació municipal, pel que és necessari la implicació de l'equip tècnic i polític en la seva elaboració. Per aquest motiu, la metodologia contempla la participació de personal tècnic de l'ens local i agents clau del sistema esportiu en diferents moments del procés. Seguidament es detallen els elements més rellevants de la metodologia emprada:

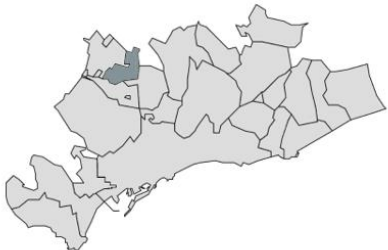
- Anàlisi de dades i documentació ja existent, així com l'obtenció de noves dades a través del treball de camp
- Anàlisi del planejament urbanístic.
- Anàlisi dels projectes existents en l'àmbit esportiu.
- Sessions de treball i entrevistes amb profunditat amb personal municipal
  - Àrea d'Esports
  - Àrea d'Urbanisme
- Dinàmica de grup (1) amb:
  - Entitats esportives del municipi
- Visita presencial a les instal·lacions esportives del municipi d'una arquitecta i dues persones graduades en Ciències de l'Activitat Física i l'Esport

# ANÀLISI

# 1

## EL MUNICIPI DEL MORELL

---

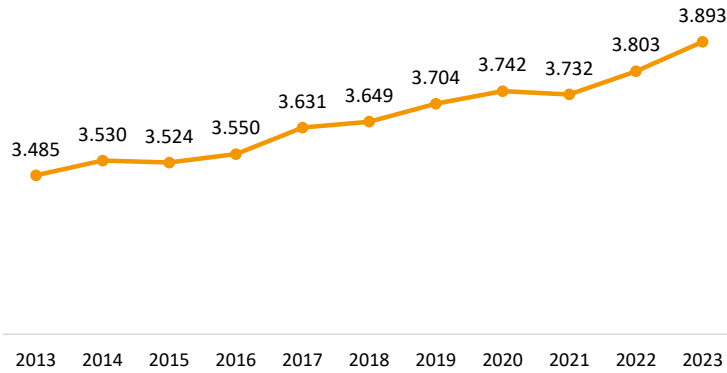
GEOGRAFIA I TERRITORI	
Característiques generals	
	<p><b>Comarca:</b> Tarragonès</p> <p><b>Població (2023):</b> 3.881</p> <p><b>Superfície:</b> 5,94 km<sup>2</sup></p> <p><b>Vies de comunicació</b></p> <ul style="list-style-type: none"><li>▪ Principals carreteres<ul style="list-style-type: none"><li>- Des de Tarragona: per N-240 i A-27</li><li>- Des de Barcelona: per C-32, AP-7 i A-27</li><li>- Des de Lleida: per AP-2, N-240, C-14, TV-7220 i T-722</li><li>- Des de Girona: per AP-7, A-27, T-721 i T-722</li></ul></li><li>▪ Transport públic<ul style="list-style-type: none"><li>- Des de Sitges: autobusos 68/72 &gt; L1655 &gt; 19.</li><li>- Des de Barcelona: autobusos L0420 &gt; L1520 &gt; 28</li><li>- Des de Reus, la línia L1524 de autobús.</li></ul></li></ul>
Territori	
<p><b>Municipis limítrofs</b></p> <p>El Rourell, Vilallonga del Camp, Perafort, Vallmoll, Garidells, Perafort, la Pobla de Mafumet i la Selva del Camp.</p>	
Àmbit de planificació esportiva <sup>1</sup>	
<ul style="list-style-type: none"><li>▪ El municipi del Morell es troba en l'agrupació (AGR) Tarragona. L'àmbit Tarragona Àmbit Tarragona / Constantí / La Canonja / Morell, (el) / Els Palleressos / Perafort; conté 11 municipis i 54 nuclis en total.</li></ul>	
Aspectes a destacar	
<ul style="list-style-type: none"><li>▪ El Morell es troba a 10,6 km de Reus i 103,5 km de Barcelona.</li><li>▪ També es situa a 8,0 km de l'estació de Camp de Tarragona.</li><li>▪ El Morell ofereix als seus visitants passejar per les ribes dels rius Francolí i Glorieta, o ja ve pel torrent de Gemagó.</li></ul>	

<sup>1</sup> Segons els documents de proposta per a l'actualització del Pla Director d'Instal·lacions i Equipaments Esportius de Catalunya: La planificació d'equipaments esportius, 3 aPIEC - maig 2022, [aquí](#)

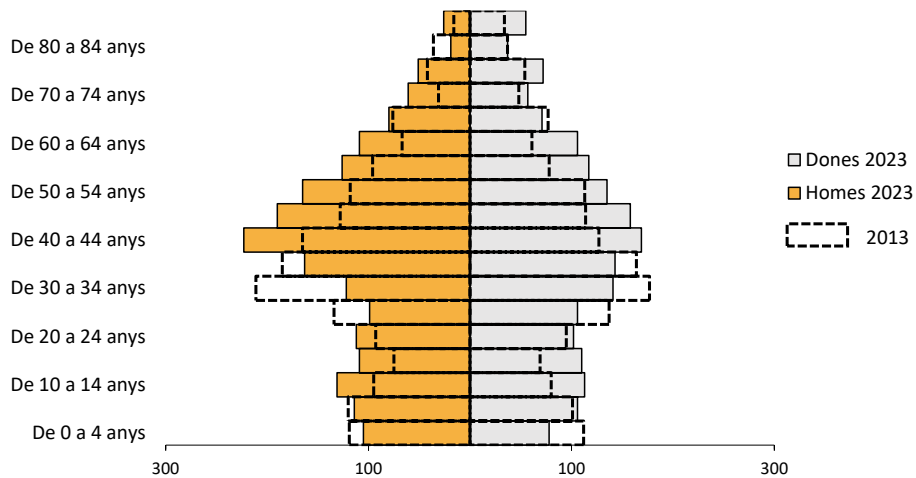
**...DEMOGRAFIA**

**Característiques de la població**

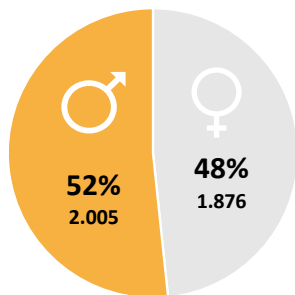
**Creixement de la població (2013-2023)**



**Piràmide de població (2023)**

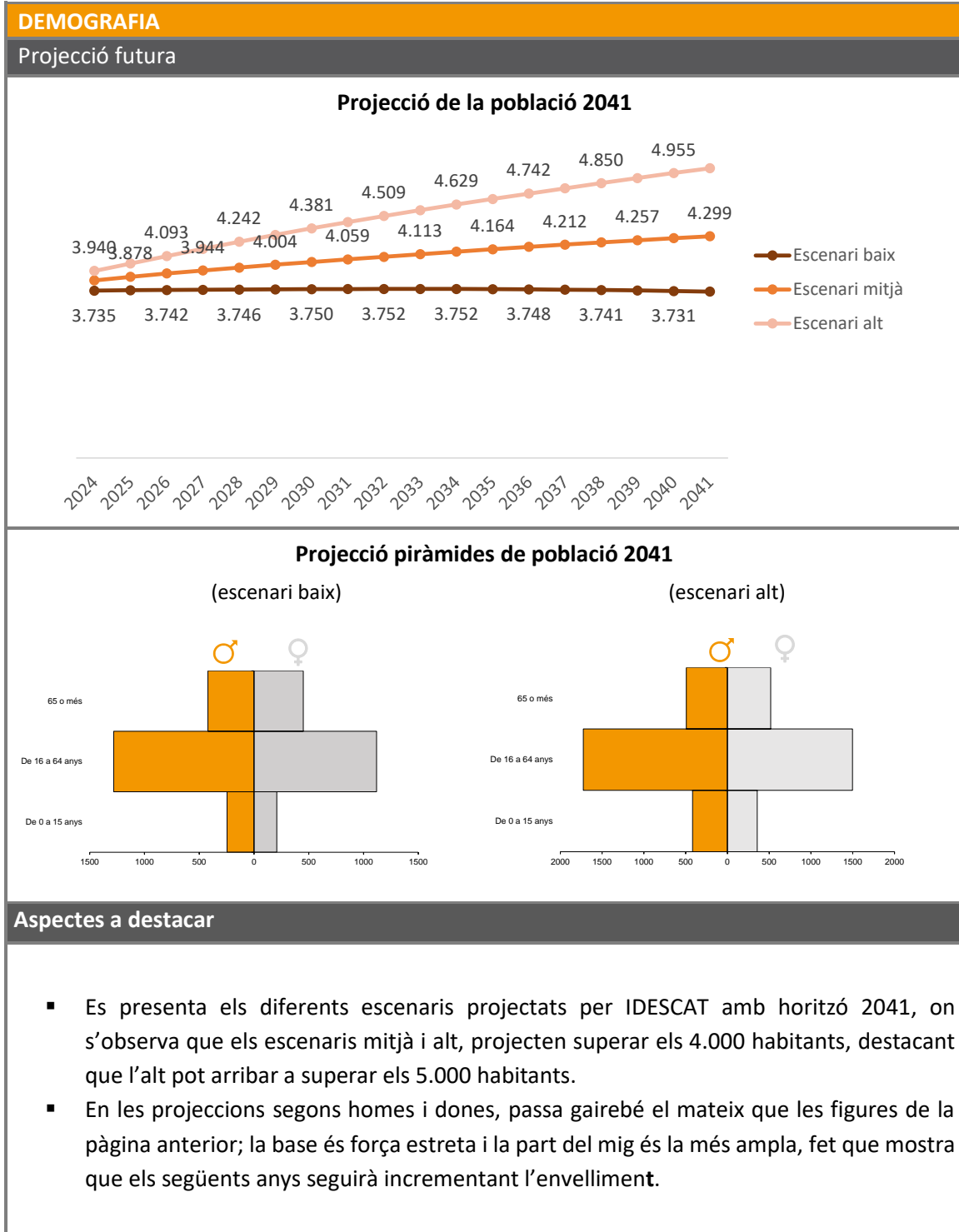


**Distribució de la població per sexe (2023)**



**Aspectes a destacar**

- S'observa un creixement progressiu de la població, destacant els anys de major creixement entre el 2021 i el 2023.
- La part mitja de la piràmide de la població és la més ampla. Amb una base més estreta, s'identifica un envelliment de la població en els següents anys.
- La població respecte homes i dones és gairebé igual, amb només un 4% de diferència, predominant els homes.



Font: IDESCAT, 2024

# 2

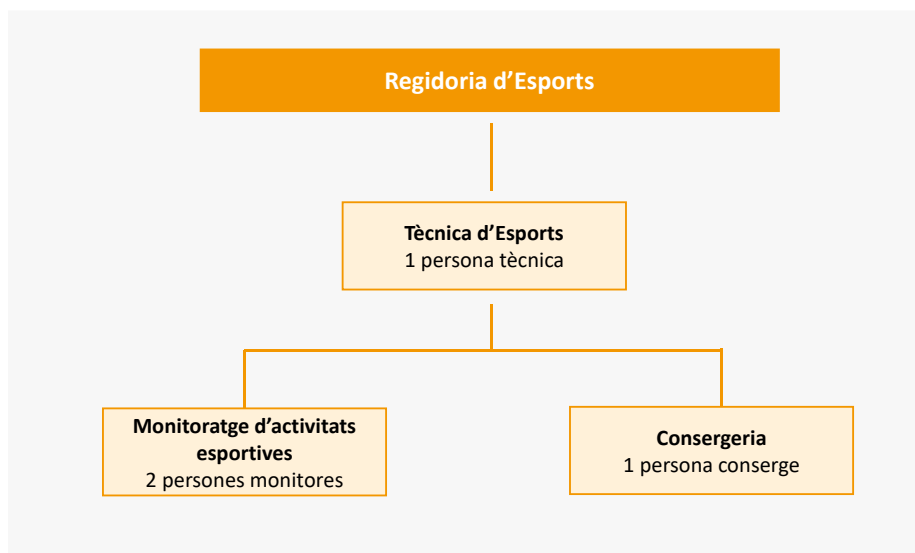
## L'ORGANITZACIÓ DE L'ESPORT

---

## 2.1. L'ESPORT MUNICIPAL

Una organització de l'esport municipal eficient, eficaç i ben coordinada amb els diferents agents esportius és clau i d'especial importància per construir un esport local complet i de qualitat des de diferents iniciatives però cap a objectius de futur comuns i per al benestar de la ciutadania. A continuació es detalla l'actual organigrama l'Àrea d'Esports, la qual conté l'estructura organitzativa que promou i vetlla per l'esport i l'activitat física al municipi:

**Figura 1.** Organigrama Àrea d'Esports i Àrea de Joventut i Gent gran

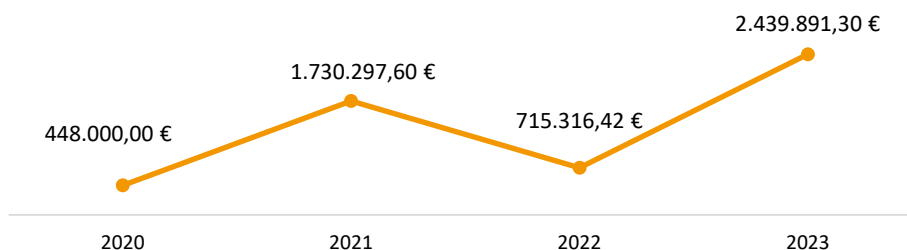


Font: elaboració pròpia a partir de la informació facilitada per l'Ajuntament

Tal i com es pot veure en l'organigrama de la figura 1, la Regidoria d'Esports està formada per la tècnica d'esports. A aquesta s'hi afegeixen el monitoratge d'activitats esportives que compta amb 2 persones que depenen directament de la tècnica d'esports i també la consergeria amb 1 persona.

Donant pas l'anàlisi pressupostària, pel que fa al pressupost d'Esports en els anys analitzats, tal i com es pot veure en la figura següent, hi ha hagut dos augments notables. Primerament del 2020 al 2021 és veu com es passa de mig milió d'euros, arribant a l'1,7 milions d'euros. Seguidament va haver una davallada i, finalment, s'observa el major volum de pressupost per l'any 2023, a més de 2,4 milions d'euros pressupostats.

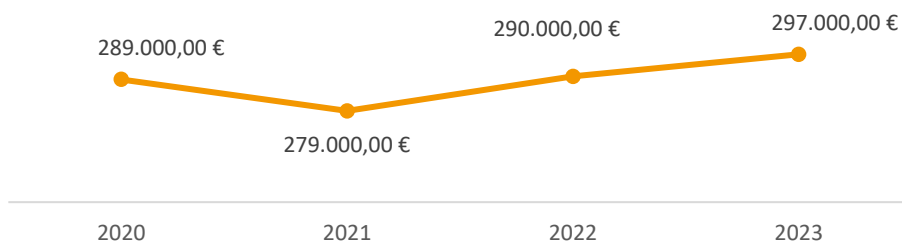
**Figura 2.** Evolució del pressupost d'Esports 2020-2023



Font: elaboració pròpia a partir de la informació facilitada per l'Ajuntament

Seguidament, es parla de les subvencions atorgades en matèria esportiva al llarg dels últims 4 anys (2020-2023). S'observa que en el 2020, 2022 i 2023 no varien gaire. En canvi, al 2021 es veu com és l'any que menys subvencions amb una xifra de 279.000€.

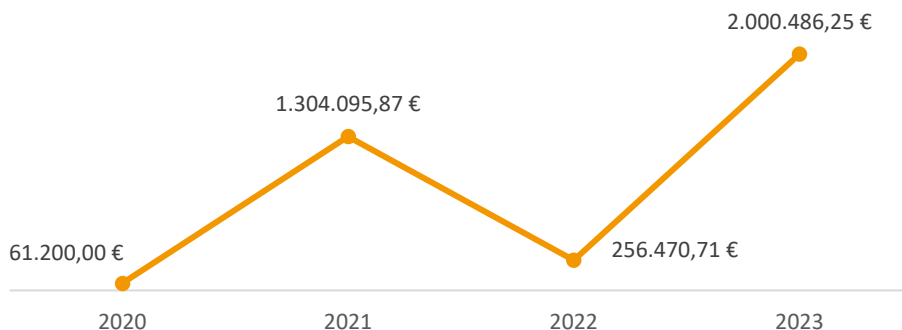
**Figura 3.** Evolució de les subvencions atorgades per Esports



Font: elaboració pròpia a partir de la informació facilitada per l'Ajuntament

En darrer lloc, es vol posar en relleu l'evolució d'inversions que s'han realitzat en diferents equipaments esportiu municipals. Tal i com es pot veure a la següent figura, mostra canvis notables cada any que passa, veient que en el 2020 és l'any on menys inversions han hagut, seguit d'un any d'increment (2021). Posteriorment es dona una altra disminució al 2023, i per últim, l'increment més gran, arribant a 2.000.486,25€ invertits al 2023. Així doncs, les inversions en aquest municipi no són constants, són molt variables, i s'adapten a les necessitats a fer front.

**Figura 4.** Evolució de les inversions de l'Ajuntament del Morell en matèria d'Esports



Font: elaboració pròpia a partir de la informació facilitada per l'Ajuntament

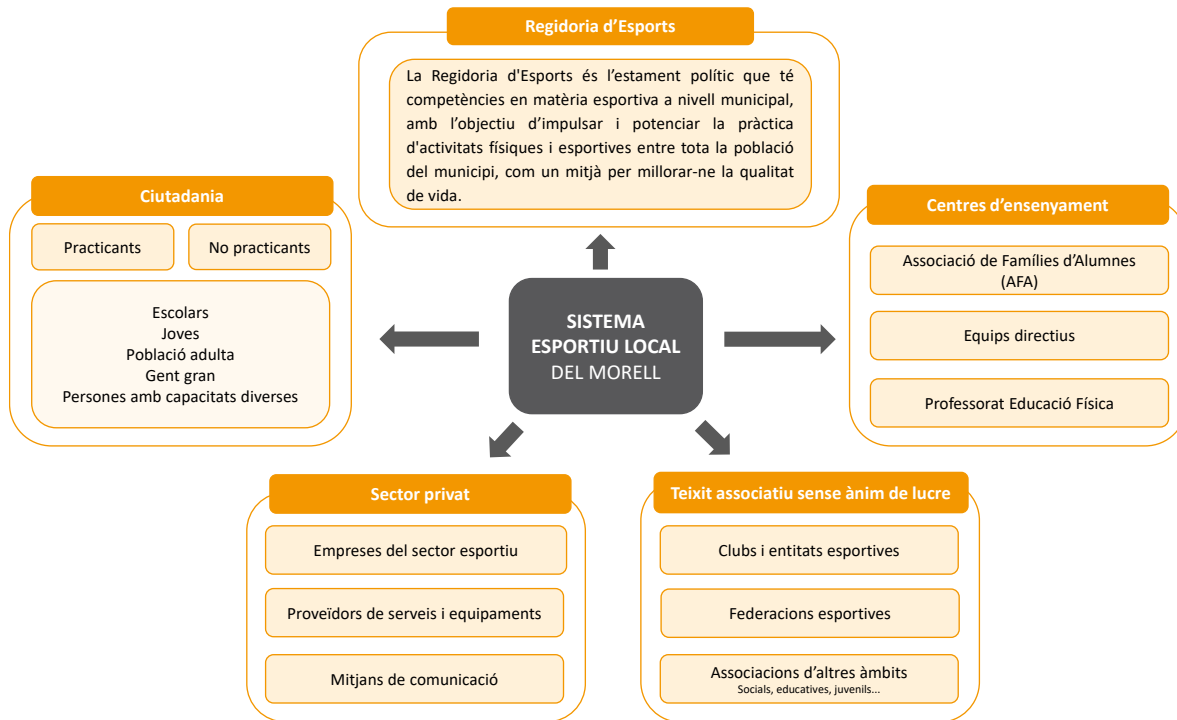
A part d'aquestes inversions, cal tenir en compte que des de l'Àrea d'Esports, s'està treballant per l'ampliació i millores d'equipaments esportius, concretament una nova pista poliesportiva coberta, que es tractarà amb detall més endavant.

## 2.2. ELS AGENTS ESPORTIUS

Al Morell, diversos agents formen part del sistema esportiu local i col·laboren amb un objectiu comú, el qual és enriquir i desenvolupar l'esport municipal, elevant el seu nivell de qualitat. A més del paper central que exerceix l'ens municipal com a principal promotor i dinamitzador de l'activitat física i esportiva, altres agents contribueixen a la promoció i organització de l'esport, complementant i enriquant el sistema esportiu vigent.

En aquest context, es poden identificar tres categories d'agents esportius al Morell, que actuen com a promotors de l'activitat física i l'esport, i que són responsables de gran part de l'oferta esportiva del municipi, aquestes són les entitats esportives, l'oferta esportiva vinculada als centres docents i la pràctica no organitzada dins del territori. A més d'aquests, altres agents de naturalesa i finalitat variada també participen, tal com es detalla en la figura següent:

Figura 5. Mapa del sistema esportiu del Morell



Font: elaboració pròpia, 2024

En el marc de l'anàlisi del teixit associatiu del municipi del Morell, s'ha constatat l'existència de 6 entitats esportives en actiu, el qual la conformen poques entitats però de diferents modalitats. A continuació, es detalla el llistat complet de les entitats que conformen aquest dinàmic teixit associatiu del Morell:

Taula 1. Llistat d'entitats esportives del Morell

Entitat Esportiva	Tipus d'Oferta Prioritària	Tipus de Públic Principal
Club Bàsquet Morell	Competició	Públic jove
Club Futbol Sala El Morell	Competició	Públic jove
Clàssics Morell	Lleure	Adults i Gent gran
Club Ciclista el Morell	Lleure	Públic jove i Adults
CD Morell	Lleure i Competició	Públic jove
Club Taekwondo Morell	Competició	Públic jove

Font: elaboració pròpia, a partir informació facilitada per l'Ajuntament, 2024

# 3

## LA PRÀCTICA ESPORTIVA

---

### 3.1. LA PRÀCTICA ESPORTIVA CONTINUADA

#### 3.1.1. Centres educatius

En relació als centres d'ensenyament del municipi, el Morell disposa d'1 Llar d'Infants municipal, 1 escola d'educació infantil i primària pública i 1 institut públic que ofereix educació secundària obligatòria i batxillerat. Entre aquests dos centres, exceptuant la Llar d'Infants municipal, hi ha un total de 1.063 alumnes que fan ús del l'oferta educativa del Morell.

A nivell d'activitat física i esport, val a dir que l'assignatura d'Educació Física promou l'activitat física dins de l'horari escolar, facilitant l'accés dels infants a l'esport i els hàbits saludables. A més a més, cal esmentar que les Associacions de Famílies de l'Alumnat promouen diverses activitats extraescolars per poder realitzar activitat física i esport fora de l'horari lectiu.

A continuació es detalla quants alumnes hi ha per curs i per centre:

**Figura 6.** Distribució alumnes Escola Ventura Gassol del Morell curs 2023-2024

<b>Escola Ventura Gassol</b>	
<b>Educació Infantil: Parvulari</b>	
<b>Curs</b>	<b>Alumnes</b>
1	32
2	36
3	46
Total alumnes Educació Infantil	114
<b>Educació Primària</b>	
<b>Curs</b>	<b>Alumnes</b>
1	45
2	34
3	45
4	59
5	46
6	40
Total alumnes Educació Primària	269
<b>Total alumnes del Centre Educatiu</b>	
<b>383</b>	

Font: elaboració pròpia, a partir de la informació proporcionada per l'Ajuntament, 2024

**Figura 7.** Distribució alumnes Institut El Morell curs 2023-2024

<b>Institut El Morell</b>	
<b>Educació Secundària Obligatoria</b>	
<b>Curs</b>	<b>Alumnes</b>
1	150
2	120
3	150
4	120
Total alumnes ESO	540
<b>Batxillerat</b>	
<b>Curs</b>	<b>Alumnes</b>
1	70
2	70
Total alumnes ESO	140
<b>Total alumnes del Centre Educatiu</b>	
<b>680</b>	

Font: elaboració pròpia, a partir de la informació proporcionada per l'Ajuntament, 2024

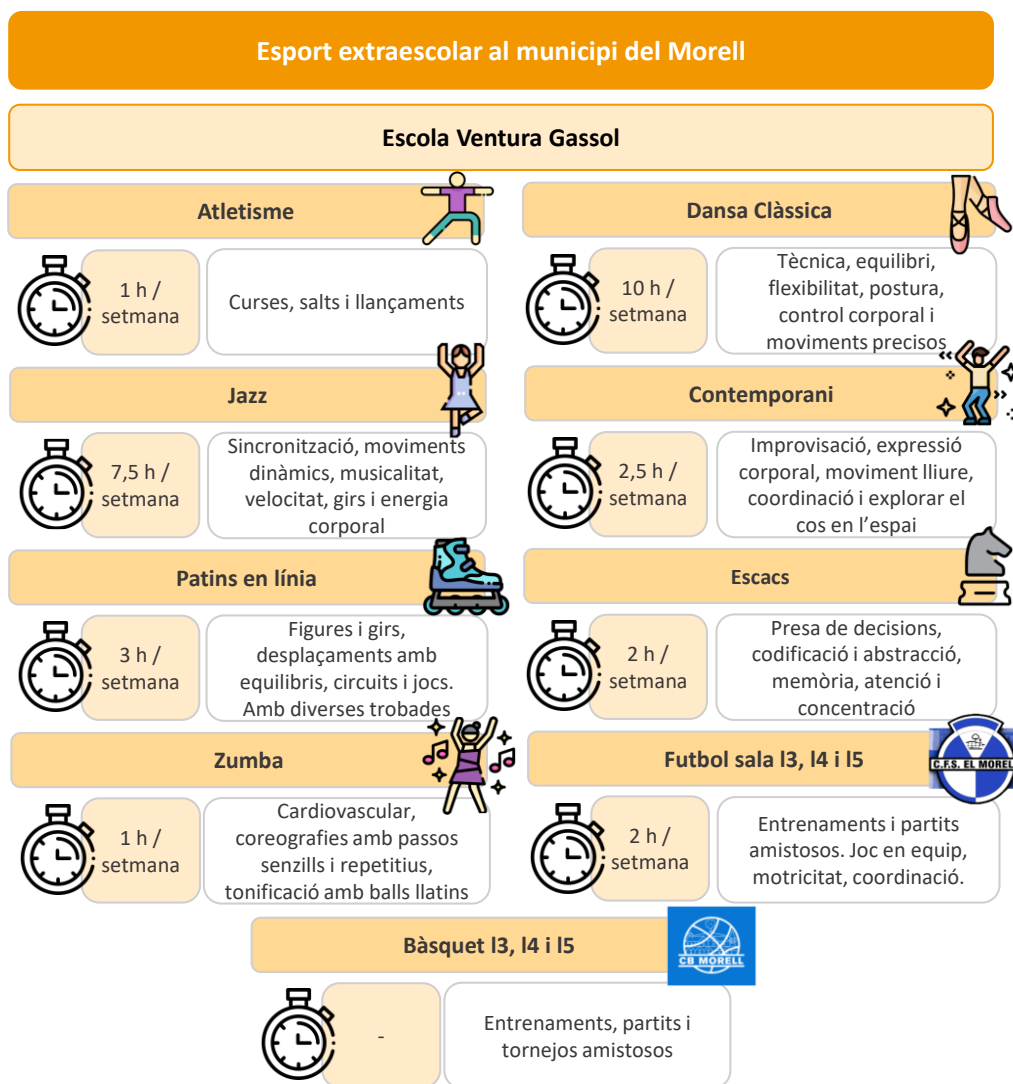
Amb aquestes xifres s'afirma que al Morell hi ha més de 850 alumnes que realitzen una mitjana de 2 hores a la setmana d'Educació Física, segons la normativa i currículum educatiu actual, comptabilitzant aquells que cursen entre 1r de primària i 1r de batxillerat. En aquest sentit, al Morell hi ha un volum d'escolars que complementant les sessions d'Educació Física del currículum educatiu, poden esdevenir usuaris i usuàries potencials de dur a terme alguna activitat esportiva al municipi fora de l'horari lectiu.

Total Alumnes  
que fan Educació  
Física  
**879**

El centres educatius del Morell disposen d'espais esportius, tant coberts com descoberts, els quals s'han de potenciar perquè siguin utilitzats tant dins com fora de l'horari lectiu. Formar als escolars, ja no tan sols esportivament, sinó per a la incorporació d'uns hàbits de vida saludables és clau per combatre les actuals problemàtiques que amenacen aquest col·lectiu d'acord amb l'actual estil de vida: trastorns de conducta alimentària, poca consciència corporal, entrenaments físics inadequats, etc., que poden derivar en patologies de diferent caràcter. Per tant, garantir una oferta escolar de qualitat i accessible a tot aquest sector de la població és bàsic. Per això, els espais dels centres educatius han d'estar en bones condicions i adaptar-los per tindre més disponibilitat d'ús en aquests espais, i treure més profit per a que totes les entitats puguin realitzar les seves activitats, en espais adequats per a la pràctica, ja que alguns centres els espais de pràctica no són els més òptims per a recollir pràctica esportiva.

Seguidament, cal comentar l'existència de l'Associació de Mares i Pares d'Alumnes (AMPA) de les escoles públiques, amb el suport de l'Ajuntament del Morell, els quals organitzen les extraescolars que ofereixen les escoles. Més concretament, l'Escola Ventura Gassol és el centre educatiu que ofereix les activitats extraescolars del municipi. En relació amb les activitats fora de l'horari lectiu organitzades per l'AMPA, aquestes són de tipologia variada, d'aquesta manera els nens i nenes tenen més varietat per escollir alguna pràctica esportiva, i portar una vida saludable. Així doncs, l'oferta d'activitats relacionades amb l'àmbit esportiu que ofereix l'AMPA del centre són les següents:

Figura 8. Activitats extraescolars AMPA escola Ventura Gassol del Morell



Font: elaboració pròpia, a partir de la informació proporcionada per l'Ajuntament, 2024

### 3.1.2. Oferta municipal

L'Àrea d'Esports de l'Ajuntament del Morell disposa d'una oferta d'activitats esportives adreçada a diferents perfils de població i de tipologia diversa. Disposar d'una oferta de pràctica esportiva des de la vessant municipal resulta un element clau per fomentar un estil de vida saludable i establir uns hàbits esportius per al conjunt de la població del municipi.

#### Programes municipals Àrea d'Esports

A continuació es detalla el programa municipal d'activitats dirigides, que ofereix l'Ajuntament del Morell, amb les serves característiques més específiques:

Figura 9. Programa d'activitat físiques dirigides de l'Àrea d'Esports del Morell

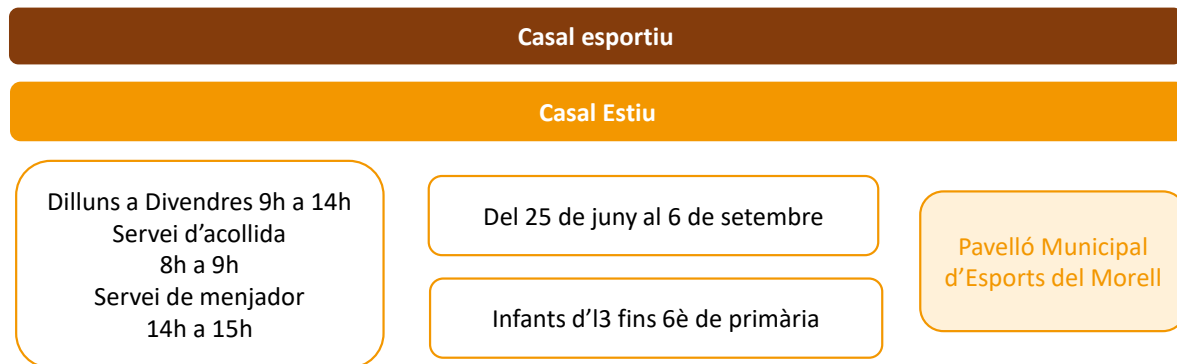
ACTIVITATS DIRIGIDES – PAVELLÓ PACO MARTIN						
<b>FITBALL</b>	Dilluns, Dimecres i Divendres	Matí i Tarda	Pavelló Municipal	Ajuntament de El Morell	3 hores / setmana	
<b>TRX</b>	Dilluns a Divendres	Matí i Tarda	Pavelló Municipal	Ajuntament de El Morell	6 hores / setmana	
<b>CICLO / GAP</b>	Dimarts i Dimecres	Matí	Pavelló Municipal	Ajuntament de El Morell	1,5 h / setmana	
<b>HIPO</b>	Dimarts a Divendres	Matí i Tarda	Pavelló Municipal	Ajuntament de El Morell	3 hores / setmana	
<b>CIRCUIT</b>	Dijous	Matí i Tarda	Pavelló Municipal	Ajuntament de El Morell	1,5 hores / setmana	
<b>STEP</b>	Dilluns a Dimecres	Matí i Tarda	Pavelló Municipal	Ajuntament de El Morell	3 hores / setmana	
<b>PILATES</b>	Dimarts	Tarda	Pavelló Municipal	Ajuntament de El Morell	0,75 hores / setmana	
<b>CROSS TONO</b>	Dimarts i Dijous	Tarda	Pavelló Municipal	Ajuntament de El Morell	1,5 hores / setmana	
<b>TÀBATA</b>	Dimarts	Tarda	Pavelló Municipal	Ajuntament de El Morell	0,75 hores / setmana	
<b>ZUMBA</b>	Dilluns	Tarda	Pavelló Municipal	Ajuntament de El Morell	0,75 hores / setmana	
<b>FITDANSA</b>	Divendres	Tarda	Pavelló Municipal	Ajuntament de El Morell	0,75 hores / setmana	
<b>TONIFICACIÓ</b>	Divendres	Tarda	Pavelló Municipal	Ajuntament de El Morell	0,75 hores / setmana	

Font: elaboració pròpia, a partir de la informació proporcionada per l'Ajuntament, 2024

### Altra oferta esportiva municipal

A part dels programes regulars esmentats en els anteriors apartat, cal fer menció a altres activitats de durada limitada que es duen a terme al municipi del Morell, les quals no solen superar els 3 mesos, i que complementen l'oferta disponible al municipi. Entre aquestes, es troba el casal d'estiu infantil municipal organitzat per l'ajuntament:

**Figura 10.** Casal estiu del Morell, característiques bàsiques



Font: elaboració pròpia, a partir de la informació proporcionada per l'Ajuntament, 2024

#### 3.1.3. Teixit associatiu

Actualment al Morell hi ha 6 entitats esportives però amb un nombre constant creixent d'esportistes en aquestes. Cal esmentar, que segons la informació proporcionada per l'Ajuntament del Morell, hi ha quatre entitats que destaquen pel seu alt volum d'esportistes, tant esportistes del propi municipi com els del voltant. El Club Bàsquet Morell té un total de 277 esportistes, seguit del C.D. Morell amb 210, el Futbol Sala en té 188 i finalment està el Club Taekwondo Morell amb 49 esportistes.

En aquest sentit, cal destacar que el Morell es converteix en un nucli i pol d'atracció esportiu del territori, on es concentra gran part de la pràctica esportiva de la zona, ja que comparant el Morell amb els altres municipis, és qui té més oferta de pràctica esportiva. I aquest fet, ha suposat una experimentació d'un creixement en el nombre d'esportistes com en la quantitat d'activitats / oferta de pràctica esportiva. Fins i tot, algunes de les entitats han hagut de llogar espais fora del municipi per realitzar les seves pràctiques, com esportistes s'han hagut d'anar a entitats fora del municipi per realitzar la pràctica desitjada. El Morell no només fa de pol d'atracció a nivell esportiu sinó que també són molts els infants i joves que desenvolupen la seva tasca acadèmica als centres del municipi pel que, en una alta probabilitat després es queden a fer activitat física i esport a les entitats del Morell.

### 3.2. LA PRÀCTICA ESPORTIVA PUNTUAL

L'Àrea d'Esports del Morell té com a un dels seus principals objectius, programar activitats esporàdiques al llarg de tot l'any, alhora que es compromet a oferir suport tècnic a les entitats esportives del municipi. Aquest suport inclou la cessió de material i instal·lacions, la promoció dels esdeveniments i l'assistència en la logística, necessària per al muntatge i desmuntatge. Així mateix, es pot constatar que, al municipi del Morell es duen a terme un seguit d'esdeveniments al llarg de l'any, que abasten diverses disciplines esportives i estan adreçats a diferents sectors de la població. A continuació, es presenta una taula amb les activitats més destacades:

**Taula 2.** Llistat d'esdeveniments esportius del Morell 2024

Esdeveniments	Mes	Lloc	Entitat Vinculada
Diada de l'Esport	Juny	Passatge de l'Esport	Regidora d'esports i Entitats Esportives del Municipi
Torneig de Pàdel - Vila del Morell	Juny	Av. Dels Països Catalans, 6	TREIC i consistori
Fira Tastera	Juny	Plaça de l'Estatut	infants del TASTA i Centres Oberts
Torneig Futbol Sala	Juliol	Pavelló Municipal i Plaça Francesc Macià	Club Futbol Sala Morellenc
III Gran Premi d'Hivern El Morell	Febrer	Carrer Desprats	El Morell Club Ciclista
Bicicletada Popular El Morell	Abril	Rambla Joan Maragall	El Morell Club Ciclista

Font: elaboració pròpia, a partir de la informació proporcionada per l'Ajuntament, 2024

Tal i com s'ha vist a l'anterior taula, són els mesos d'estiu on més activitats es troben pel fet de que poden haver més participants. A més, cal comentar que el dia de la dona també hi ha una activitat de defensa personal, i després al mes de maig, tenen un esdeveniment, més de caràcter cultural però a la vegada relacionat a l'esportiu, de manera que anualment realitzen un aplec de sardanes obert a tot el públic en el municipi.

### 3.3. LA PRÀCTICA ESPORTIVA NO ORGANITZADA

La pràctica d'activitat física i esport per part de la població del Morell té diferents possibilitats: realitzar-la a través d'entitats esportives i en instal·lacions municipals, o bé de manera autònoma per lliure i no organitzada fent servir els espais esportius a l'entorn urbà o en el medi natural. En aquest sentit, el Morell compta amb un seguit d'espais de lliure accés per realitzar pràctica esportiva de manera no organitzada com es veurà més endavant quan es parla de la Xarxa Activa. A aquests espais cal sumar el conjunt de rutes disponibles actualment, que són de lliure accés per a tothom, hi destaquen les rutes a peu (8) i les rutes en bicicleta (10), que són les següents:

**Figura 11.** Rutes a peu del Morell

Església de Sant Jaume Els Garidells des de el Morell	23 km	El Morell – Mirador del Grauet – Coll de Tipasso – Coll de Capafons – Església de Prades	30,6 km
Pi Gros de Mestres des de el Morell	14 km	Molí de Rovellat, Església l'Abiol i Mas de Mates des de el Morell	31,6 km
El Morell, el Rourell, la Masó, el Milà i Paret Delgada	25,3 km	El Morell – Vilallonga del Camp	1,4 km
La Granja del Morell	7,3 km	Morell - Reus	12,3 km

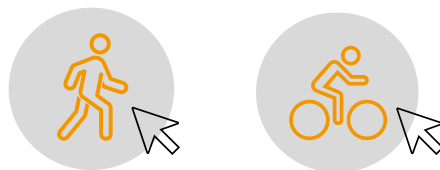
Font: elaboració pròpia, a partir de la informació de l'espai web Wikiloc, 2024

**Figura 12.** Rutes en bicicleta del Morell

Morell Coll d'Alforja Morera de Monstant Prades	115,8km	Església de Sant Pere de Perafort, Església de Vilabella i Font Alio des de El Morell	46,2 km
El Morell – Selva del Camp – Alcover Toll de l'Esqueix - Poza Raclosa	54,1 km	Pont de Goi, Aiguamúrcia i Molí Paperer des de El Morell	78,6 km
Coll d'Albarca, Coll d'Alforja i Coll de la Batalla des de El Morell	93,6 km	Morell – Església Nova, Ermita del Remei i Font del Pi	36,3 km
Morell - Farena	74,8 km	Circular des de El Morell: Liada 2	168 km
El Morell – Vallmoll – Valls – Salomo – Ell Catllar	59,5 km	El Morell – Forn de Fontscaldes – Coll de Lilla - Bonavista	92,8 km

Font: elaboració pròpia, a partir de la informació de l'espai web Wikiloc, 2024

Amb les figures anteriors, es pot observar la diversitat de rutes que es poden dur a terme a peu o en bici des del municipi del Morell. Tant les rutes a peu com en bicicleta, en l'espai web Wikiloc, disposen de tota la informació necessària per poder prendre'n part de manera segura. A través d'aquesta web es pot consultar des de la descripció de les rutes, dades tècniques així com es dona la possibilitat de baixar l'itinerari per poder utilitzar-lo en dispositius digitals de suport de pràctica.



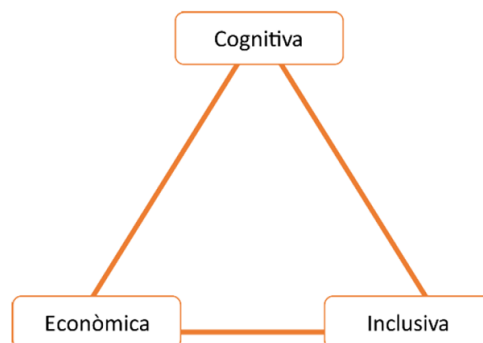
### 3.4. L'ACCESSIBILITAT A LA PRÀCTICA

L'accessibilitat a l'activitat esportiva engloba diverses dimensions essencials que han de ser abordades per assegurar una participació justa i sense barreres per a tothom. Entre aquestes dimensions, cal destacar la importància de garantir una accessibilitat econòmica, la proximitat i facilitat d'accés a les instal·lacions esportives, així com la promoció de l'exercici físic per a persones de totes les edats i gèneres, amb un èmfasi especial a la inclusivitat. És fonamental que les instal·lacions esportives estiguin estratègicament ubicades dins de la comunitat i que siguin fàcilment accessibles per a tothom.

A més, d'acord amb la normativa vigent, concretament el Decret 209/2023, de 28 de novembre, pel qual s'aprova el Codi d'accessibilitat de Catalunya, és imprescindible que les instal·lacions esportives estiguin adaptades per garantir l'accés de persones amb mobilitat reduïda. Això implica que totes les àrees esportives del municipi han de comptar amb els elements necessaris per facilitar l'accés i l'ús universal, transformant aquests espais en entorns acollidors i inclusius, lliures de barreres físiques. En termes econòmics, resulta primordial eliminar els obstacles que podrien limitar la participació en programes d'activitats esportives, assegurant així condicions d'equitat per a tota la ciutadania. En aquest context, garantir que tots els ciutadans tinguin accés a la pràctica esportiva és una prioritat de primer ordre per al municipi.

En aquest sentit, el Morell està realitzant un seguit de propostes per a facilitar l'accessibilitat a la pràctica dels seus ciutadans, així doncs creant nous espais, realitzant noves ofertes per accedir en aquests i altres recursos per tal de facilitar la pràctica esportiva, l'organització d'esdeveniments, el foment de l'esport escolar, el desenvolupament de les activitats de les entitats esportives i diverses activitats per donar suport als continguts educatius.

**Figura 13.** Accessibilitat a la pràctica esportiva



Font: elaboració pròpia, 2024

A més, la constant professionalització del sector, juntament amb l'increment dels elements de recerca i les necessitats emergents, introdueixen un nou concepte aplicable a l'accessibilitat en l'àmbit esportiu. En aquest context, s'ha començat a parlar d'accessibilitat cognitiva, amb l'objectiu primordial de sensibilitzar sobre les barreres d'accessibilitat que, més enllà de les físiques, poden afectar determinants equipaments esportius. Per tant, esdevé fonamental avançar en aspectes d'accessibilitat cognitiva, adaptant l'entorn i les instal·lacions esportives per garantir la plena participació, l'autonomia i la inclusió social de tots els col·lectius de la població.

**Figura 14.** Beneficis de l'accessibilitat cognitiva en espais públics

Beneficis de l'accessibilitat cognitiva en espais públics		
Facilitar l'accés i l'ús de l'espai públic a totes les persones, independentment de les seves capacitats cognitives	Promoure la inclusió i la participació de les persones amb discapacitat cognitiva en la vida social	Sensibilitzar a la població sobre la diversitat i les necessitats de les persones amb discapacitat cognitiva

Font: elaboració pròpia, 2024

# 4

## EL CENS D'EQUIPAMENTS ESPORTIUS

---

## 4.1. CENS I ANÀLISI DELS EQUIPAMENTS ESPORTIUS

Poder planificar les necessitats de construcció i millora dels equipaments esportius del Morell requereix d'un coneixement del cens dels actuals equipaments i del seu estat de conservació. Cal tenir en compte que el lloc on es desenvolupa la pràctica d'activitat física i esport és divers: els espais naturals, els espais urbans, les infraestructures o les instal·lacions esportives, poden donar el suport necessari per al desenvolupament de les diferents activitats esportives. D'aquesta manera, tal i com s'estableix en el document [2aPIEC Les xarxes d'equipaments esportius del aPIEC](#), el PIEC-2005 ja establí un marc que continua vigent avui dia i ha estat adoptat amb un ampli consens a Catalunya, pel que s'ha de prendre com a base de partida els següents conceptes:

**Equipaments esportius:** es pot resumir que l'espai de pràctica pot ser tot el nostre entorn, però l'equipament esportiu, des d'una concepció àmplia del terme, és l'espai, el lloc i les estructures que fan possible la realització d'una o de diverses pràctiques físiques i esportives. La natura, les infraestructures, els carrers, els parcs i les instal·lacions són susceptibles de suportar pràctiques esportives i per tant poden considerar-se, sota determinades condicions, com un equipament esportiu.

**Instal·lacions esportives:** equipaments esportius amb espais construïts o adaptats per al desenvolupament d'activitats esportives. Les instal·lacions esportives estan formades per espais de pràctica (on es desenvolupa l'activitat) i per espais de suport i d'altres que tenen una relació de dependència.

**Espais esportius:** espais de pràctica específicament construïts per al desenvolupament de les diferents activitats esportives (pista, camp, vas de piscina, sala, circuit, etc.)

### INS

Instal·lació esportiva



El Morell compta amb 4 equipaments esportius municipals, 3 equipaments esportius al medi urbà i natural, 2 equipaments als centres educatius. Aquests sumen un total de 29 espais esportius. A mode explicatiu, a l'esquerra es mostren els espais que formen una instal·lació esportiva com a base conceptual i estructural d'aquest contingut per facilitar la seva comprensió.

Les característiques de cada equipament, i en conseqüència dels seus espais esportius, responen a la demanda de diferents activitats esportives i les persones usuàries. Per tal de realitzar una classificació funcional dels equipaments, s'ha seguit la normativa definida en el Pla Director d'Instal·lacions i Equipaments Esportius de Catalunya (PIEC) de 2005 adaptant-la a la realitat del municipi. Es tracta de l'instrument jurídic i tècnic mitjançant el qual el Govern de la Generalitat planifica, fomenta i coordina tant la seva actuació com la de la resta d'institucions, organismes i entitats, adreçades a dotar Catalunya dels equipaments que facilitin a tota la ciutadania la pràctica físicoesportiva i contribueixin a fomentar, divulgar i implantar arreu de Catalunya l'esperit que aquestes pràctiques comporten.

**PIEC: instrument jurídic i tècnic pel qual el Govern planifica, fomenta i coordina la seva actuació**

classificació funcional dels equipaments, s'ha seguit la normativa definida en el Pla Director d'Instal·lacions i Equipaments Esportius de Catalunya (PIEC) de 2005 adaptant-la a la realitat del municipi. Es tracta de

Cal tenir en consideració que el Consell Català de l'Esport (CCE) ha iniciat els treballs d'actualització del PIEC-2005, amb l'objectiu d'adaptar el contingut ja establert de la normativa a la realitat actual del sistema esportiu català, al planejament territorial desplegat en aquest període, així com estimar la infraestructura esportiva necessària per a l'escenari previst al nou horitzó establert l'any 2033. És per aquest motiu que per al desenvolupament del present document es tindran en compte els [documents propositius aPIEC](#) elaborats pel CCE, vigents en la matèria que ocupa el projecte.

Amb aquesta actualització, cal considerar que segons el CCE, ara les instal·lacions esportives es classifiquen en tres tipus de xarxa segons les seves característiques: la Xarxa Bàsica, la Xarxa Complementària i la Xarxa Activa. Així, a continuació es presenta la tipologia de les xarxes d'equipaments esportius emprada per aquest estudi, tot tenint en compte la normativa de referència i les determinacions de la realitat actual del sistema esportiu català i el plantejament territorial desplegat en aquest període:

**Els estudis previs d'actualització del PIEC 2005 presenten una nova xarxa, la Xarxa A**

**Xarxa Bàsica:** formada pels espais que acullen les activitats esportives més practicades a Catalunya i que requereixen una instal·lació esportiva per al seu correcte desenvolupament. Generalment són instal·lacions d'accés controlat, ja siguin públiques o privades, però habitualment tenen un ús col·lectiu no restringit. Per això, d'entrada s'exceptuen d'aquesta xarxa les de caire residencial i turístic, perquè normalment la seva utilització es limita a residents o població flotant.

**Xarxa Complementària:** complementa la resta de xarxes amb espais que permeten el desenvolupament d'activitats més específiques i d'alt nivell esportiu. Està formada bàsicament pels espais singulars censats al CEEC<sup>2</sup>, tot i que també inclou altres tipus que no compleixen alguns dels requeriments d'accessibilitat, d'implantació o de reglamentació de les xarxes A i B.

---

<sup>2</sup> Cens d'Equipaments Esportius de Catalunya: [enllac](#)

**Xarxa Activa:** incorpora aquells espais que acullen les activitats que més gent practica en espais oberts de lliure accés: caminar, córrer, patinar, anar en bicicleta o jugar. Activitats situades en gran mesura en un primer nivell de la pràctica esportiva, aquelles que formen part d'un estil de vida actiu de la població, juntament amb altres hàbits saludables que milloren el benestar i la salut de les persones. Per això són la base de la piràmide d'equipaments esportius del PIEC.

Figura 15. Tipus de xarxa dels equipaments esportius

XARXES	TIPOLOGIA INSTAL·LACIONS	
Xarxa Bàsica	POL – Pistes poliesportives	SAL – Sales Polivalents
	PAV – Pavellons poliesportius	PCO – Piscines cobertes
	CAM – Camps poliesportius	ATL – Pistes d'atletisme
	TEN i PAD – Pistes de tennis i pàdel	PAL – Piscines a l'aire lliure
Xarxa Complementària	PCO – Piscines cobertes petites	ESQ /FRO – Esquaix i Frontons
	GOL – Espais de Golf	POL – Altres pistes
	SAL – Sales Polivalents	HIP – Espais d'hípica
	CON – Altres convencionals	ROC – Rocòdroms boulders
	CAM – Camps de futbol 7	SIN – Espais singulars
Xarxa Activa	Zones	<ul style="list-style-type: none"> <li>• Zona urbana (URB)</li> <li>• Zona natural (NAT)</li> </ul>
	Itineraris	<ul style="list-style-type: none"> <li>• Bicicleta (BIC)</li> <li>• Itinerari (ITI)</li> </ul>

Font: elaboració pròpia a partir de les dades de l'aPIEC, 2024

Seguidament, es presenta el Cens d'Instal·lacions Esportives del Morell actualitzat. Per obtenir més informació dels equipaments, es poden consultar les fitxes d'equipaments recollides al document Annex del present projecte, on s'expliquen de manera més detallada les característiques dels diferents equipaments i el seu estat actual.

Per a la realització del cens, s'ha pres com a referència les dades del Cens d'Equipaments Esportius de Catalunya (CEEC) del Consell Català de l'Esport, així com la informació recollida durant les visites realitzades in situ. Aquest cens recull totes les instal·lacions esportives i altres espais d'ús esportiu de tot el municipi. Al present punt es llisten els espais esportius del municipi del Morell a partir de la següent classificació:

- Espais de Xarxa Bàsica
- Espais de Xarxa Complementària
- Espais de Xarxa Activa

#### 4.1.1. Espais de Xarxa Bàsica

La Xarxa Bàsica del Morell, sense comptar els centres d'ensenyament, està formada per un total de 12 espais esportius, que corresponen als mòduls de Xarxa Bàsica establerts per l'aPIEC. A continuació es presenta una taula on es classifiquen aquests espais esportius segons la tipologia i el mòdul al qual pertanyen. S'ha de tenir present que en el següent recompte es comptabilitzen els espais municipals convencionals, els equipaments municipals i públics al medi urbà o natural i els equipaments de titularitat privada.

**Taula 3.** Resum espais esportius Xarxa Bàsica per tipologies<sup>3</sup>

Tipologia d'espai	POL		
Mòdul <sup>4</sup>	1	2	3
Núm. espais	1	0	0
Total espais	1		

Tipologia d'espai	PAV		
Mòdul	1	2	3
Núm. espais	0	0	1
Total espais	1		

Tipologia d'espai	CAM		
Mòdul	1	2	3
Núm. espais	0	1	0
Total espais	1		

Tipologia d'espai	SAL			
Mòdul	1	2	3	e
Núm. espais	1	1	0	1
Total espais	3			

Tipologia d'espai	PCO		
Mòdul	1	2	3
Núm. espais	0	0	0
Total espais	0		

Tipologia d'espai	ATL		
Mòdul	1	2	3
Núm. espais	0	0	0
Total espais	0		

Tipologia d'espai	PAL
Total espais	3

Tipologia d'espai	TEN
Total espais	1

Tipologia d'espai	PAD
Total espais	2

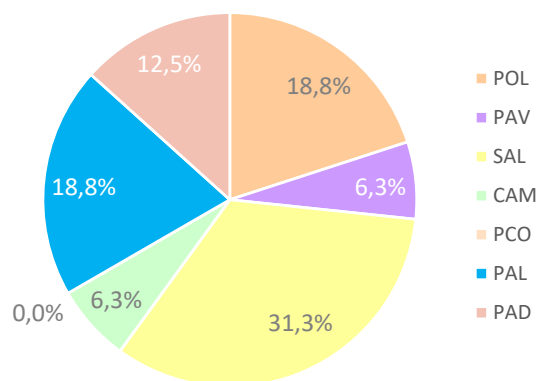
Font: elaboració pròpia a partir del CCE, 2024

<sup>3</sup> POL – pista poliesportiva, PAV – pavelló poliesportiu, CAM – camp poliesportiu, SAL – sala poliesportiva, PCO – piscina coberta, ATL – espai d'atletisme, PAL – piscina a l'aire lliure, TEN – pista de tennis, PAD – pista de pàdel

<sup>4</sup> El PIEC estableix tres mòduls diferents en funció de les dimensions dels espais esportius i complementaris que permeten atendre una demanda quantificada d'usos esportius. El Pla director proposa per a cada mòdul unes mides i les característiques d'aquests espais, l'aforament del qual ha estat dimensionat i la superfície total edificada. Es poden consultar el requeriments tipològics i aspectes normatius establerts pel CCE el següent enllaç: [fitxes tècniques](#)

Les piscines a l'aire lliure i les sales poliesportives són els espais que predominen a la Xarxa Bàsica del Morell, amb un total de 6 espais esportius. A aquests espais els segueixen les pistes de pàdel, amb un total de 2 espais esportius. I finalment s'hi troba les pistes poliesportives, els camps poliesportius i les pistes de tennis que tenen 1 espai esportiu per cadascun d'ells. El següent gràfic mostra la distribució dels espais de Xarxa Bàsica dels equipaments esportius del Morell, sense comptar els centres d'ensenyament.

**Figura 16.** Distribució del nombre d'espais de Xarxa Bàsica per tipologies



Font: elaboració pròpia a partir del CCE, 2024

A continuació es mostra el cens dels espais de Xarxa Bàsica existents al Morell, sense tenir en compte els centres educatius, per tipologies:

PISTES POLIESPORTIVES		
NOM	MÒDUL	TITULARITAT
Zona Esportiva C. Mossèn Manyé	POL-1	Municipal

PAVELLONS POLIESPORTIUS		
NOM	MÒDUL	TITULARITAT
Pavelló Municipal del Morell	PAV-3	Municipal

CAMPS POLIESPORTIUS		
NOM	MÒDUL	TITULARITAT
Camp de Futbol Municipal	CAM-2	Municipal

SALES POLIESPORTIVES		
NOM	MÒDUL	TITULARITAT
Pavelló Municipal del Morell	SAL-1	Municipal
	SAL-2	Municipal
	SAL-e	Municipal

PISICINES A L'AIRE LLIURE		
NOM	Nº	TITULARITAT
Piscines Municipals	3 PAL	Municipal

PISTES DE TENNIS		
NOM	Nº	TITULARITAT
Instal·lacions Esportives Municipals	TEN	Municipal

PISTES DE PÀDEL		
NOM	Nº	TITULARITAT
Instal·lacions Esportives Municipals	2 PAD	Municipal

Font: elaboració pròpia a partir del CCE, 2024

### Xarxa Bàsica escolar

Els centres educatius de primària i secundària requereixen d'espais esportius on realitzar l'assignatura d'Educació Física i les activitats esportives extraescolars impartides generalment per les AFA. Els espais bàsics que des del Departament d'Ensenyament de la Generalitat es promou que tinguin les escoles, com a mínim, són pistes i sales poliesportives. La Xarxa Bàsica escolar del municipi del Morell està composta per 4 espais esportius. A continuació s'exposa un resum de la Xarxa Bàsica escolar del Morell:

**Taula 4.** Resum espais esportius de Xarxa Bàsica per tipologies en centres educatius

Tipologia d'espai	SAL				Tipologia d'espai	POL		
	1	2	3	E		1	2	3
Mòdul	1	0	1	0	Mòdul	0	0	2
Núm. espais	1	0	1	0	Núm. espais	0	0	2
Total espais	2				Total espais	2		

Font: elaboració pròpia a partir del CCE, 2024

A continuació es mostra el cens dels espais esportius escolars de Xarxa Bàsica existents al municipi segons tipologia:

**Taula 5.** Espais esportius de Xarxa Bàsica per tipologies en centres educatius

SALES POLIESPORTIVES		
NOM	MÒDUL	TITULARITAT
Escola Ventura Gassol	SAL-1	Pública
Institut el Morell	SAL-3	Pública

PISTES POLIESPORTIVES		
NOM	MÒDUL	TITULARITAT
Escola Ventura Gassol	POL-3	Pública
Institut el Morell	POL-3	Pública

Font: elaboració pròpia a partir del CCE, 2024

#### 4.1.2. Espais de Xarxa Complementària

La Xarxa Complementària del Morell, sense comptar els centres d'ensenyament, està formada per un total de 2 espais esportius. Aquests, presenten singularitats concretes en funció de la pràctica esportiva que s'hi realitza i, generalment, no compten amb una elevada polivalència com és el cas dels espais de Xarxa Bàsica. No existeix un mètode establert per al càlcul dels usos, així que la valoració d'aquests espais s'ha de realitzar en funció d'elements qualitatius.

**Taula 6.** Resum espais esportius de Xarxa Complementària per tipologies<sup>5</sup>

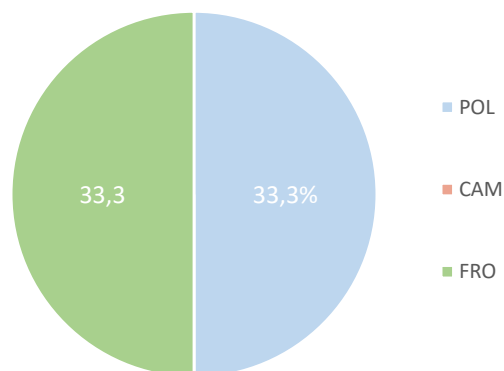
Tipologia d'espai	<b>FRO</b>	Tipologia d'espai	<b>POL</b>
Total espais	<b>1</b>	Total espais	<b>1</b>

Font: elaboració pròpia a partir del CCE, 2024

El frontó i la pista poliesportiva del Morell, són els espais complementaris que formen la Xarxa Complementària d'aquest municipi. Només s'hi troba una de cada de les esmentades, ja que és un municipi petit. Es pot parlar de poca varietat de tipologia d'espais esportius de Xarxa Complementària, tal i com es pot observar en la següent figura:

<sup>5</sup> PCO – piscina coberta, PAL – piscina a l'aire lliure, CIR – circuit, SAL – sala poliesportiva, POL – pista poliesportiva, CAM – camp poliesportiu, ROC – rocòdrom, ALT – altres espais, SIN – espais singulars.

**Figura 17.** Distribució del nombre d'espais de Xarxa Bàsica per tipologies



Font: elaboració pròpia a partir del CCE, 2024

A continuació es mostra el cens dels espais de Xarxa Complementària existents al Morell, sense tenir en compte els centres educatius, per tipologies:

PISTES POLIESPORTIVES		
NOM	MÒDUL	TITULARITAT
Pista Poliesportiva Camí de l'Estació	POL	Municipal

FRONTONS		
NOM	MÒDUL	TITULARITAT
Instal·lacions Esportives Municipals	FRO	Municipal

### Xarxa Complementària escolar

La Xarxa Complementària escolar acostuma a tenir pistes poliesportives i sales poliesportives que no compten amb dimensions mínims per formar part de la Xarxa Bàsica, així com altres espais esportius propis de la Xarxa Complementària. D'aquesta manera la Xarxa Complementària escolar del municipi del Morell, està composta per un total de 5 espais esportius. A continuació s'exposa un resum de la Xarxa Complementària escolar del Morell:

**Taula 7.** Resum espais esportius de Xarxa Complementària escolar per tipologies

Tipologia d'espai	<b>SAL</b>	Tipologia d'espai	<b>ALT</b>
Total espais	<b>1</b>	Total espais	<b>2</b>
Tipologia d'espai	<b>CAM</b>	Tipologia d'espai	<b>POL</b>
Total espais	<b>1</b>	Total espais	<b>1</b>

Font: elaboració pròpia a partir del CCE, 2024

Es pot dir, que en el municipi del Morell, n'hi pocs espais de Xarxa Complementària en centres escolars, un total de 5 espais. Com s'observa consta de dos altres espais, que consten d'espais de tennis taula, una sala poliesportiva i un camp poliesportiu.

A continuació es mostra el cens dels espais esportius escolars de Xarxa Complementària existents al municipi segons tipologia:

SALES POLIESPORTIVES		
NOM	MÒDUL	TITULARITAT
Escola Ventura Gassol	SAL	Pública

CAMPS POLIESPORTIUS		
NOM	MÒDUL	TITULARITAT
Escola Ventura Gassol	POL	Pública

ALTRES ESPAIS		
NOM	MÒDUL	TITULARITAT
Institut el Morell	2 ALT	Pública

PISTES POLIESPORTIVES		
NOM	MÒDUL	TITULARITAT
Escola Ventura Gassol	POL	Municipal

#### 4.1.3. Espais de Xarxa Activa

En aquest apartat es detallen els espais que formen part de la Xarxa Activa del Morell, per tal de tenir-los presents i tractar-los de manera específica donades les seves característiques, singularitats i usos. Es troben un total de 6 espais de Xarxa Activa al municipi.

**Taula 8.** Resum espais esportius de Xarxa Activa<sup>6</sup>

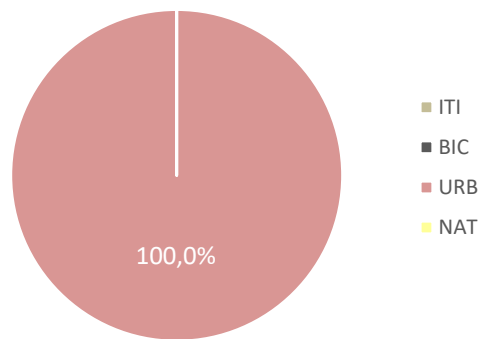
Itineraris	ITI	BIC	Zones	URB	NAT
Total espais	0	0	Total espais	6	0

Font: elaboració pròpia a partir del CCE, 2024

<sup>6</sup> ITI – itinerari, BIC – carril bici, URB – zona d'activitat en entorn urbà, NAT – zona d'activitat en entorn natural

Les zones d'activitat en entorn urbà són els únics espais que hi ha en la Xarxa Activa del Morell. A continuació es mostra la figura 18, on queda reflectit el percentatge dels espais de la Xarxa Activa del Morell.

**Figura 18.** Distribució del nombre d'espais de Xarxa Activa per tipologies



Font: elaboració pròpia a partir del CCE, 2024

En les següents taules es mostra el cens dels espais de Xarxa Activa existents al Morell per tipologies:

ZONES D'ACTIVITAT EN ENTORN URBÀ		
NOM	MÒDUL	TITULARITAT
Zona Esportiva C. Mossèn Manyé	URB – calistènia	Municipal
Zona d'Activitats Esportives	URB – 2 bàsquet	Municipal
	URB – 2 tennis taula	Municipal
	URB – salut	Municipal

## 4.2. CLASSIFICACIÓ DE LES INSTAL·LACIONS ESPORTIVES MUNICIPALS

Taula 9. Classificació de les instal·lacions esportives municipals

Codificació	Instal·lació Esportiva	Xarxa Bàsica	Xarxa Complementària	Xarxa Activa	Espais Totals per instal·lació
<b>Equipaments municipals convencionals</b>					<b>12</b>
EMC1	Camp de Futbol Municipal	1 CAM-2	-	-	1
EMC2	Instal·lacions Esportives Municipals	1 TEN, 2 PAD	1 FRO	-	4
EMC3	Pavelló Municipal del Morell	1 PAV-3, 1 SAL-1, 1 SAL-2, 1 SAL-e	-	-	4
EMC4	Piscines Municipals	3 PAL	-	-	3
<b>Equipaments municipals i públics medi urbà o natural</b>					<b>8</b>
EMUN1	Pista Poliesportiva Camí d el'Estació	-	1 POL	-	1
EMUN2	Zona Esportiva C. Mossèn Manyé	1 POL-1	-	1 URB	2
EMUN3	Zona d'Activitats Esportives	-	-	5 URB	5
<b>Centres d'ensenyament</b>					<b>9</b>
CE1	Escola Ventura Gassol	1 POL-3, 1 SAL-1	1 SAL, 1 CAM, 1 POL	-	5
CE2	Institut el Morell	1 POL-3, 1 SAL-3	2 ALT	-	4
<b>Total</b>	<b>9 instal·lacions esportives</b>	<b>16 espais de Xarxa Bàsica</b>	<b>7 espais de Xarxa Complementària</b>	<b>6 espais de Xarxa Activa</b>	<b>29 espais esportius totals</b>

Font: elaboració pròpia, 2024

# AVALUACIÓ

# 5

## EL TERRITORI, EQUIPAMENTS I ESPAIS ESPORTIUS

---

## 5.1. TERRITORI I URBANISME

En matèria urbanística, el Morell es regeix pel **Text Refós de les Normes Subsidiàries de Planejament Urbanístic**, aprovat definitivament per la comissió Territorial d'Urbanisme de Tarragona en sessió del 4 de maig de 2006, i publicat al DOGC el 4 de juliol de 2006.

### 5.1.1. El creixement urbanístic previst

El terme municipal del Morell és discontinu, té una extensió total de 5,9km<sup>2</sup> i es troba dividit en tres sectors. Un de principal en forma d'L invertida, limitant el seu costat més llarg amb el marge dret del riu Francolí i dos de més petits, no urbans, a la part de ponent del terme.

Tot i que les Normes Subsidiàries de Planejament preveien el creixement natural del nucli urbà cap a l'Oest i el Nord mitjançant Plans Parcial residents de baixa densitat, actualment no n'hi ha cap en desenvolupament ni hi ha previsió de fer-ho a curt o mig termini, per la qual cosa no es preveu un creixement demogràfic important que pugui influenciar en el desenvolupament del present MIEM.

### 5.1.2. Emplaçament actual dels equipaments esportius

Actualment el municipi del Morell compta amb una discreta xarxa d'equipaments esportius concentrats principalment a la zona esportiva municipal, ubicats majoritàriament en terrenys qualificats per a equipaments (clau E) excepte un parell que es troben en terreny qualificat com a Sistema de Parcs i Jardins Urbans (clau PJ).

Referent a la distribució territorial dels equipaments esportius, la majoria de les diferents instal·lacions esportives de Xarxa Bàsica de titularitat municipal (camp de futbol, pavelló, piscines, tennis i pàdel) es troben centralitzades a la zona esportiva, ubicada al Sud Oest del nucli urbà, o bé pròximes a ella, com són les instal·lacions de l'Institut el Morell i la pista poliesportiva de la zona esportiva c. Mossèn Manyó, al límit sud del terme municipal.

El espais esportius de Xarxa Complementària (camps, sales, frontó i tennis taula) principalment es distribueixen també entre la zona esportiva i l'Institut. En el parc del camí de l'Estació, però, també s'hi ubica una pista poliesportiva.

I en quant a les instal·lacions de Xarxa Complementària Activa la majoria també es troben a la zona esportiva, entre el camp de futbol, les piscines i el pavelló (tennis taula, circuit de salut i cistella de bàsquet). Fora d'ella, a la zona esportiva c. Mossèn Manyó, també hi ha un parc de calistènia.

Taula 10. Classificació superfícies de sòl actuals segons tipologia d'equipament

Superfícies de sòl actuals destinades a equipament esportiu EQUIPAMENTS MUNICIPALS CONVENCIONALS			
Codi	Equipament	Superfície reserva sòl (m <sup>2</sup> )*	Qualificació
EMC1	Camp de Futbol Municipal	40.568	Sistema d'equipaments comunitaris. (clau E)
EMC2	Instal·lacions Esportives Municipals	40.568	Sistema d'equipaments comunitaris. (clau E)
EMC3	Pavelló Municipal del Morell	40.568	Sistema d'equipaments comunitaris. (clau E)
EMC4	Piscines Municipals	40.568	Sistema d'equipaments comunitaris. (clau E)

Superfícies de sòl actuals destinades a equipament esportiu EQUIPAMENTS MUNICIPALS I PÚBLICS MEDI URBÀ O NATURAL			
Codi	Equipament	Superfície reserva sòl (m <sup>2</sup> )*	Qualificació
EMUN1	Pista Poliesportiva Camí de l'Estació	8.862	Sistema de Parcs Jardins urbans (clau PJ)
EMUN2	Zona Esportiva c. Mossèn Manyé	6.133	Sistema de Parcs i Jardins urbans (clau PJ)

EMUN3	Zona d'Activitat Esportiva Passatge de l'Esport	40.568	Sistema d'equipaments comunitaris. (clau E)
-------	---	--------	---

Superfícies de sòl actuals destinades a equipament esportiu			
CENTRES D'ENSENYAMENT			
Codi	Equipament	Superfície reserva sòl (m <sup>2</sup> )*	Qualificació
CE1	Escola Ventura Gassol	40.568	Sistema d'equipaments comunitaris. (clau E)
CE2	Institut el Morell	8.128	Sistema d'equipaments comunitaris. (clau E)

Font: elaboració pròpia

\*Les superfícies descrites corresponen a la totalitat de la reserva de sòl amb la qualificació del sòl on s'ubica, no disposant de les superfícies ocupades ni construïdes dels respectius equipaments.

### 5.1.3. Reserves de sòl per a equipaments esportius i escolars

El espais esportius Les Normes Subsidiàries de Planejament preveuen diferents sòls qualificats com Equipaments comunitaris (clau E). Tot i que el Text Refós diferencia les subclaus depenent dels seus usos, els plànols de qualificació no els especifiquen, sent totes les reserves de sòl per equipament genèric. Així doncs, en principi són tots ells susceptibles d'ubicar alguna possible instal·lació esportiva.

Dintre del terme municipal del Morell actualment hi ha lliures d'edificació les següents tres reserves de sòl qualificades com a Equipament (totes elles grafiades en el plànol 05 que s'adjunta):

La més generosa, de 5.636m<sup>2</sup>, es troba entre els carrers Àngel Guimerà, Jacint Verdager, Pompeu Fabra i Miquel Martí i Pol. Actualment, però, la tenen reservada per ubicar les fires de Nadal.

A l'Avinguda de Valls, ja sortint del Morell en direcció Vilallonga del Camp, hi ha una altra reserva de 527m<sup>2</sup> de superfície. Segons informació del servei tècnic municipal però, forma part d'una modificació puntual de les Normes que la desplaçarà lleugerament cap al sud.

I per últim, en queda una altra de 754m<sup>2</sup>, ubicada al final del carrer Molí, al límit Nord-Est del nucli urbà. No obstant, l'ús d'esbarjo també és compatible en les zones d'espais lliures, qualificades com a sistemes de Parcs i Jardins urbans (clau PJ).

#### 5.1.4. Espais en el medi natural i urbà

El Morell compta amb un elevat volum de població que realitza pràctica esportiva també fora dels espais convencionals, utilitzant els espais urbans i els espais en el medi natural. Cal tenir en compte que l'entorn natural que envolta el municipi és una font per a possibles actuacions de nous espais esportius ampliant l'oferta esportiva municipal actual.

Cal destacar que existeixen 7 itineraris senyalitzats que recorren els camins de les zones agrícoles dels voltants de la població, Vilallonga del Camp i La Pobla de Mafumet, que es poden fer tant a peu com en bicicleta.

Per altra banda, des del Consell Comarcal del Tarragonès s'està portant a terme un estudi de la xarxa de camins públics del Tarragonès que proposa senyalitzar, dins del municipi del Morell, una xarxa bàsica de camins per a la mobilitat lenta i una al servei de la mobilitat obligada no motoritzada.

## 5.2. ANÀLISI DE L'ÚS DELS EQUIPAMENTS ESPORTIUS

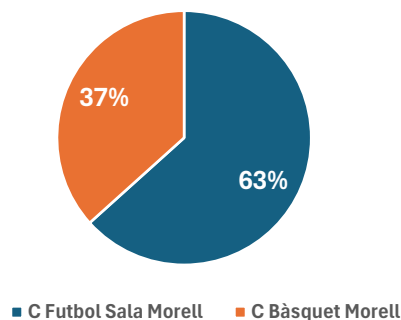
A continuació es presenta l'anàlisi i avaluació de l'ús i ocupació dels equipaments esportius del municipi, així com dels que es disposa d'informació. Val a dir que les dades referents a l'ocupació d'hores i distribució segons tipologia d'ús, s'ha pogut analitzar a partir de les dades facilitades per l'Ajuntament del Morell per a la temporada 23-24. A continuació es mostra el detall de cada instal·lació analitzada:

### Pavelló Municipal del Morell – Pavelló

Franja tarda	% ocupació
16:00 a 22:30h	92%

Pel que fa a la franja de tarda, el % d'ocupació arriba quasi al total de l'ocupació disponible, adquirint un 92%.

Distribució hores temporada 23-24:



En la franja de tarda el C. Bàsquet Morell, és qui fa el major ús de l'espai, arribant al 63% sobre l'ocupació total, i seguit pel C Futbol Sala Morell amb un 37%. Cal remarcar, que l'espai del pavelló està dividit en tres parts, i en tot moment s'ocupen els tres per igual, els de bàsquet si poden entrenar més d'un equip però el futbol sala solen utilitzar els tres espais per un sol grup, per tal de realitzar les activitats programades.

Pel que fa l'espai del pavelló municipal, en franja de tardes, gairebé no hi ha més hores disponibles per a que les entitats puguin realitzar més entrenaments. Aquest fet és degut a que la mitja hora prèvia a començar, és un horari el qual sol coincidir amb la sortida dels alumnes i no dona temps a encabir cap altre entitat ni grup en l'espai ni franja horària. A més, l'espai està dividit en 3 quan han d'entrenar els de bàsquet o compartir pavelló amb el futbol sala; i el futbol sala, sol necessitar els tres espais per poder seguir els entrenaments establerts, fet que necessita més ocupació quan entrenen, i per això tenen menys usos en aquest. Per tant, requereix més espai i no en tenen el suficient, ni tampoc les hores desitjades per entrenar.

### Pavelló Poliesportiu Municipal – Sala Poliesportiva

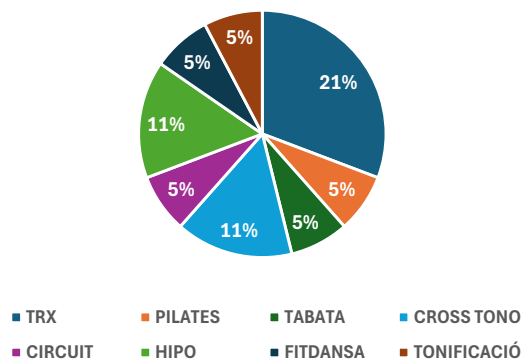
#### Anàlisi ocupació

Es divideix en 2 espais transversals per al seu ús

Franja tarda	% ocupació
15:00 – 21:00h	40%

Tot i l'ús que se'n fa al matí, l'ocupació mitjana de la Sala Polivalent Municipal es situa en el 40%.

Distribució hores temporada 23-24:



Es mostra com el Fitdansa és l'activitat dirigida amb més ocupació en la Sala Poliesportiva del Pavelló Poliesportiu Municipal (21%), seguit del Hipo i Cross Tono (11%).

És observable que tenen una oferta molt variada d'activitats dirigides.

Pel que fa a la Sala Poliesportiva del Pavelló Poliesportiu Municipal, hi ha un percentatge baix d'ocupació, però perquè s'ha de tenir en compte que comparteixen aquest espai amb l'entitat de Taekwondo, repartint-se aquest espai i també una altra sala petita, per dur a terme totes les activitats de cadascun. A més s'ha de tenir en compte que les primeres hores d'obertura no solen haver tants usuaris en les activitats ofertes i hi ha espais buits.

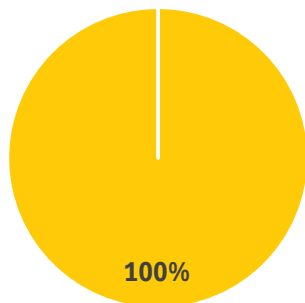
## Camp de Futbol Municipal

### Anàlisi ocupació

Franja tarda	% ocupació
17:30 – 22:00h	91%

El camp de Futbol Municipal del Morell l'ús se'n fa a la tarda, i té una ocupació mitjana situada en el 91%.

Distribució hores temporada 23-24:



■ C.D. Morell

S'observa com el C.D. Morell és l'única entitat que fa ús de l'espai del Camp de Futbol Municipal amb la seva totalitat d'ocupació del 100%.

Es mostra que utilitzen intensament les hores disponibles d'ús de la instal·lació, tot i que alguns dies queden algunes hores penjades disponibles, fet que fa restar el % d'ocupació de l'espai.

Pel que fa l'equipament Camp de Futbol Municipal, hi ha un gran percentatge d'ocupació. El fet de que no estigui al 100%, és degut a que un parell de dies a la setmana acaben abans els entrenaments i l'espai resta lliure d'ocupació. Per altra banda, cal esmentar el fet de que el camp se'l divideixen de manera que de vegades entrenen 4 categories a la vegada, fins i tot hi ha un dia que arriben a entrenar 5 categories a la vegada.

### 5.3. DETERMINACIÓ DE CONNEXIONS I SINÈRGIES

La diversificació de la manera de desplaçar-se, la mobilitat, i la seva evolució, ha esdevingut un dels elements centrals en el desenvolupament de les societats modernes, caracteritzades per un increment significatiu en el trànsit de persones i mercaderies. Aquest context ha generat nous desafiaments en la planificació i gestió del transport, com l'impacte ambiental dels vehicles, la contaminació acústica, l'ocupació del territori i la necessitat de modernitzar les infraestructures existents.

En aquest sentit, resulta rellevant posar en valor la tasca desenvolupada per l'Ajuntament del Morell a través del seu Pla d'Actuació Municipal (2023/2027), el qual mostra un apartat de les propostes esdevingudes dels problemes identificats, per tal de millorar la circulació al municipi, entre d'altres. Aquest Pla conjuntament amb altres informes realitzats com l'acústic de l'activitat del pavelló municipal, persegueixen els següents objectius:

- Millorar les voreres, retirar alguns elements d'aquestes que puguin destorbar el pas de vianants i adequar els baixadors que encara manquen per realitzar.
- Adquisició de nous vehicles per la brigada que siguin elèctrics i respectuosos amb el medi ambient.
- Asfaltar el paviment de la via pública i paviment i ferm en camins municipals (actuacions puntuals segons estat dels camins).
- Investigació de nous camins i proposta de senyalitzar-ne nous.
- Informe acústic del pavelló esportiu per seguir la normativa i proposar mesures correctores en cas d'incompliment.

Així doncs, l'Ajuntament del Morell, mitjançant el seu Pla d'Actuació Municipal, mostra un compromís ferm amb la millora de les connexions i sinèrgies, per a facilitar als seus ciutadans. Les accions que s'han plantejat anteriorment com l'adequació de les infraestructures per als vianants o la pavimentació de les vies, reflecteixen una visió integral i sostenible per afrontar reptes actuals del municipi. Així mateix, l'atenció a la normativa acústica en aquest cas, en el pavelló municipal, posa en manifest la voluntat de garantir un entorn més saludable i respectuós amb el medi ambient. Aquestes mesures aborden els problemes identificats i també projecten un aposta per un futur més verd i eficient, en benefici de tota la comunitat del Morell.

## 5.4. QUALIFICACIÓ DEL COMPLIMENT DE LA NORMATIVA TÈCNICA

Davant de la necessitat del compliment de la legislació vigent, d'acord amb les auditories tècniques dels edificis i les instal·lacions per fer-les accessibles a tothom, sent aconsellable pel Consell Català de l'Esport l'obtenció del distintiu de garantia de qualitat ambiental dels centres esportius<sup>7</sup>, durant la visita als diferents equipaments esportius municipals es va poder revisar els criteris i requisits determinats en aquesta, per als principals equipaments municipals.

### PAVELLÓ MUNICIPAL DEL MORELL

CRITERIS AMBIENTALS		
ESTALVI EFICIÈNCIA ENERGÈTICA		
1.	Registre mensual consum energies	-
2.	Aprofitament màxim llum natural dels vestidors	✓
3.	>90% llums interiors eficiència energètica classe B o superior	⊗
4.	Zona no esportiva. Llums segons horari d'usos. (Temp color 3.000K) + ...	-
5.	Zona esportiva. Llums sectoritzats	-
6.	Climatització sectoritzada i termòstats independent + ... ( només vestuaris + sala)	✓
7.	Manteniment licitat caldera i energia solar fotovoltaica. Rendiment mínim 85%. Temp regulades segons usos	✓
8.	Aïllament instal·lació ACS (caldera, tubs, dipòsits...)	✓
9.	Aparell aire condicionat classificats entre les 2 etiquetes de major eficiència (bomba calor-sala)	⊗
10.	Espais interiors sectoritzats	✓
ESTALVI D'AIGUA		
1.	>90% aixetes tenen un cabal inf. a 8L/min. i disposen de temporitzador	✓

<sup>7</sup> Regulat per la Resolució TES/1711/2020, de 26 de juny, per la qual es fa pública la Resolució per la qual s'estableixen els criteris ambientals per a l'atorgament del distintiu de garantia de qualitat ambiental als centres esportius.

2.	>90% ruixador dutxes tenen un cabal inf. A 10L/min. Sí disposen de tempor. <6L/puls	✓
3.	>90% vàters. 6L/descàrrega ó pulsació curt/llarga ó funcionament en sec	⊗
4.	Fluxòmetre wc màx 6L/descàrrega i urinaris 1L/desc.	✓
5.	Revisió setmanal aixetes, dutxes, cisternes i fluxòmetres (mensual)	⊗
<b>GESTIÓ DE RESIDUS</b>		
1.	Implantar la recollida selectiva	✓
2.	Disposar de receptacles 3 fraccions per treballador i usuaris, cafeteria, menjador	✓
3.	Contenidors ben retolats	✓
<b>COMPRES</b>		
1.	Adquirir mínim un tipus de material que disposi etiqueta ecològica tipus I	-
<b>SOROLLS I VIBRACIONS</b>		
1.	No sobrepassar nivells sonors establerts en el mapa capacitat acústica (bossines partits)	✓
2.	Inst. Climatització i/o ventilació no sobrepassar nivells en edificis contigus	✓
3.	Instal·lacions interiors no transmetre nivells acústics superiors als regulats	✓
<b>MOBILITAT</b>		
1.	Fomentar a clients i treballadors accessibilitat en mitjans transport sostenible	⊗

#### QUALIFICACIONS AMBIENTALS

-

PISICNES MUNICIPALS		
CRITERIS AMBIENTALS		
ESTALVI EFICIÈNCIA ENERGÈTICA		
1.	Registre mensual consum energies (licitat empresa externa)	✓
2.	Aprofitament màxim llum natural dels vestidors	-
3.	>90% llums interiors eficiència energètica classe B o superior	⊗
4.	Zona no esportiva. Llums exteriors segons horari d'usos. (Temp color 3.000K) + ...	-
5.	Zona esportiva. Llums exteriors sectoritzats	-
6.	Climatització sectoritzada i termòstats independent + ...	✓
7.	Manteniment anual caldera i energia solar tèrmica. Rendiment mínim 85%. Temp regulades segons usos	✓
8.	Aïllament instal·lació ACS (caldera, tubs, dipòsits...)	✓
9.	Aparell aire condicionat classificats entre les 2 etiquetes de major eficiència	-
10.	Espais interiors sectoritzats	✓
ESTALVI D'AIGUA		
1.	>90% aixetes tenen un cabal inf. a 8L/min. i disposen de temporitzador	✓
2.	>90% ruixador dutxes tenen un cabal inf. A 10L/min. Sí disposen de tempor. <6L/puls	✓
3.	>90% vàters. 6L/descàrrega ó pulsació curt/llarga ó funcionament en sec	⊗
4.	Fluxòmetre wc màx 6L/descàrrega i urinaris 1L/desc.	✓
5.	Revisió setmanal aixetes, dutxes, cisternes i fluxòmetres	✓
6.	Registre mensual a la piscina descoberta del consum d'aigua	✓
7.	Àrees verdes 25m2: sist. reg. Eficient, mat. Porosos per afavorir filtració aigua...	⊗

<b>PISCINA</b>		
1.	Temp. Aigua de 24º a 30º. Temp. Aire + 1 ó 2 graus la de l'aigua. Humitat relativa <65%	-
2.	Piscina descoberta. Només es pot escalfar per energia renovable o residual	⊗
3.	Equipament dosificació automàtica dels productes químics	✓
4.	Sala tècnica ventilada	✓
5.	Piscina coberta. Bomba de calor dehumectadora i recuperador de calor	-
6.	Zona piscina coberta. Tots els tancaments i coberta ben aïllats	-
<b>GESTIÓ DE RESIDUS</b>		
1.	Implantar la recollida selectiva	⊗
2.	Disposar de receptacles 3 fraccions per treballador i usuaris, cafeteria, menjador	⊗
3.	Contenidors ben retolats	⊗
<b>COMPRES</b>		
1.	Adquirir mínim un tipus de material que disposi etiqueta ecològica tipus I	⊗
<b>SOROLLS I VIBRACIONS</b>		
1.	No sobrepassar nivells sonors establerts en el mapa capacitat acústica	✓
2.	Inst. Climatització i/o ventilació no sobrepassar nivells en edificis contigus	✓
3.	Instal·lacions interiors no transmetre nivells acústics superiors als regulats	✓
<b>MOBILITAT</b>		
1.	Fomentar a clients i treballadors accessibilitat en mitjans transport sostenible	⊗

#### QUALIFICACIONS AMBIENTALS

-

CAMP DE FUTBOL MUNICIPAL		
CRITERIS AMBIENTALS		
ESTALVI EFICIÈNCIA ENERGÈTICA		
1.	Registre mensual consum energies (creuen enginyer no s'ho mira)	-
2.	Aprofitament màxim llum natural dels vestidors	✓
3.	>90% llums interiors eficiència energètica classe B o superior	⊗
4.	Zona no esportiva. Llums exteriors segons horari d'usos. (Temp color 3.000K) + ...	✓
5.	Zona esportiva. Llums exteriors sectoritzats	✓
6.	Climatització sectoritzada i termòstats independent + ...	⊗
7.	Manteniment anual caldera i energia solar tèrmica (caldera gas). Rendiment mínim 85%. Temp regulades segons usos	⊗
8.	Aïllament instal·lació ACS (caldera, tubs, dipòsits...)	✓
9.	Aparell aire condicionat classificats entre les 2 etiquetes de major eficiència	-
10.	Espais interiors sectoritzats	✓
ESTALVI D'AIGUA		
1.	>90% aixetes tenen un cabal inf. a 8L/min. i disposen de temporitzador	✓
2.	>90% ruixador dutxes tenen un cabal inf. A 10L/min. Sí disposen de tempor. <6L/puls	✓
3.	>90% vàters. 6L/descàrrega ó pulsació curt/llarga ó funcionament en sec	⊗
4.	Fluxòmetre wc màx 6L/descàrrega i urinaris 1L/desc.	✓
5.	Revisió setmanal aixetes, dutxes, cisternes i fluxòmetres	✓
6.	Registre mensual a la piscina descoberta del consum d'aigua	-
7.	Àrees verdes 25m <sup>2</sup> : sist. reg eficient, mat. Porosos per afavorir filtració aigua...	⊗

<b>GESTIÓ DE RESIDUS</b>		
1.	Implantar la recollida selectiva	⊗
2.	Disposar de receptacles 3 fraccions per treballador i usuaris, cafeteria, menjador	⊗
3.	Contenidors ben retolats	⊗
<b>COMPRES</b>		
1.	Adquirir mínim un tipus de material que disposi etiqueta ecològica tipus I	⊗
<b>SOROLLS I VIBRACIONS</b>		
1.	No sobrepassar nivells sonors establerts en el mapa capacitat acústica	✓
2.	Inst. Climatització i/o ventilació no sobrepassar nivells en edificis contigus	✓
3.	Instal·lacions interiors no transmetre nivells acústics superiors als regulats	✓
<b>MOBILITAT</b>		
1.	Fomentar a clients i treballadors accessibilitat en mitjans transport sostenible	⊗

#### QUALIFICACIONS AMBIENTALS

-

## 5.5. ELS EQUIPAMENTS ESPORTIUS DES D'UNA PERSPECTIVA MEDIAMBIENTAL

En aquest punt es presenta la relació de les instal·lacions esportives visitades al municipi del Morell, amb l'estat actual d'aquestes en funció de les variables plantejades seguint la normativa tècnica del PIEC:

- **SEGURETAT:** condicionament òptim de la instal·lació que permet gaudir d'una pràctica esportiva de confiança i amb absència de perill per a les persones usuàries.
- **ACCESSIBILITAT:** contempla diversos vessants, des de la part econòmica per la facilitat d'accés a les instal·lacions esportives i la promoció de l'activitat física per a totes les edats, així com la proximitat dels equipaments per a la ciutadania, i tenint en compte l'accessibilitat cognitiva.
- **FUNCIONALITAT:** es valora que la instal·lació permeti desenvolupar les tasques en relació amb el propòsit pel qual ha estat creada.
- **HABITABILITAT:** adaptació de la instal·lació esportiva per a la realització de diverses modalitats esportives, amb espais específics per a l'òptim desenvolupament de cada una de les activitats.
- **INCLUSIVITAT:** referent a la possibilitat d'incorporació i ús de tots els col·lectius poblacionals de la instal·lació: persones amb discapacitat física, intel·lectual, nadons, etc.

Instal·lació esportiva	Seguretat	Funcionalitat	Accessibilitat	Habitabilitat	Inclusivitat
<b>Equipaments municipals convencionals</b>					
Camp de Futbol Municipal	●	●	●	●	●
Instal·lacions Esportives Municipals	●	●	●	●	●
Pavelló Municipal del Morell	●	●	●	●	●
Piscines Municipals	●	●	●	●	●
Pista Poliesportiva Camí de l'Estació	●	●	●	●	●
Zona Esportiva C. Mossèn Manyé	●	●	●	●	●
Zona d'Activitat Esportiva Passatge de l'Esport	●	●	-	●	●
Escola Ventura Gassol	●	●	●	●	●
Institut El Morell	●	●	●	●	●

La determinació del nivell de compliment d'aquestes variables s'ha pogut realitzar gràcies a les visites *in situ* a aquestes instal·lacions i espais esportius del municipi del Morell. Per més informació de cadascuna d'elles es poden consultar les fitxes recollides en l'Annex I on es troben totes les característiques, singularitats així com informació complementària que completa una anàlisi individual des d'una perspectiva global.

# JUSTIFICACIÓ

# 6

## IDENTIFICACIÓ DE LES NECESSITATS ESPORTIVES

---

## 6.1. CONCRECIÓ DELS DÈFICITS EN EQUIPAMENTS ESPORTIUS

Tenint en compte l'abast del present MIEM, cal preveure les necessitats en l'escenari i context actual. Cada municipi té unes especificitats que són les que configuren la seva realitat esportiva: els esports més practicats, el nombre d'entitats esportives, la política de gestió dels equipaments, etc. En aquest sentit, a continuació es concreten aquests dèficits en relació als equipaments esportius, segmentat per a cada una de les tres xarxes.

### 6.1.1. Espais de Xarxa Bàsica

Tenint en compte la valoració de l'estat i l'ocupació dels equipaments realitzada així com l'anàlisi dels equipaments inclosos al cens i la demanda analitzada, seguidament es concreten tant els dèficits identificats de Xarxa Bàsica així com les necessitats futures.

#### Pistes poliesportives

---

Les pistes poliesportives a l'aire lliure al municipi del Morell s'ubiquen majoritàriament dintre els centres educatius, funcionant com espais de pràctica esportiva utilitzats per a la realització de l'assignatura d'Educació Física, activitats extraescolars proporcionades per l'AMPA de les escoles o ja bé alguna entitat esportiva fa ús d'aquestes per falta d'espais en els altres equipaments. A nivell de Xarxa Bàsica, les pistes disponibles al municipi es troben 2 en centres educatius i l'altra en un equipament municipal i públic en el medi urbà, que aquesta podria fer-ne ús alguna entitat si l'ampliessin per tal d'arribar a les dimensions necessàries per poder utilitzar-la.

- No es detecta cap dèficit pel que fa a pistes poliesportives de Xarxa Bàsica a l'aire lliure.
- Tot i això, cal tenir en compte que la pista municipal pública, només caldria una petita actuació en termes d'ampliació, per poder fer-ne ús alguna entitat esportiva del municipi, i així tindrien més espais de pràctica reglamentaris.

#### Camps poliesportius

---

En relació als camps de futbol del Morell, només consta tenir 1 camp de futbol municipal en tot el municipi, on l'ocupació d'aquest camp còrrer a càrrec d'una entitat, el C.D. El Morell.

- No es detecta cap dèficit pel que fa a camps poliesportius de Xarxa Bàsica.

## Pavelló poliesportiu

---

Actualment, en el municipi del Morell, disposa d'un únic pavelló poliesportiu, el qual disposa d'una pista coberta, el Pavelló Municipal del Morell amb 3 pistes transversals. Com s'ha vist anteriorment amb l'anàlisi de l'ús, es tracta d'un dels espais esportius més representatius i amb més activitat esportiva, sobretot a la tarda. En la franja de tardes el pavelló es divideix en 3 pistes per a que puguin compaginar les hores i l'espai de pràctica, les dues entitats que fan ús d'aquest: Club Bàsquet Morell i Club Futbol Sala, on aquesta segona entitat ha de fer ús de les pistes a l'aire lliure dels centres educatius per falta d'espai per realitzar els seus entrenaments. I també els veterans de l'entitat de bàsquet, no solen poder fer la seva pràctica esportiva, només quan resta alguna franja horària lliure. A més, en aquest pavelló cal comentar que per la festivitat de Nadal i Setmana Santa, no pot entrenar cap entitat ja que les pistes i sales queden reservades per aquestes activitats i ningú hi pot accedir. L'entitat de Club Taekwondo Morell, realitzen el salt de cinturó en el pavelló però de vegades no poden realitzar-la per falta d'espai.

- Cal tenir en compte que el Pavelló Municipal del Morell està en una ocupació màxima, i tot i això les entitats que fan ús no arriben a les hores necessàries havent d'utilitzar pistes a l'aire lliure de les escoles, lloguer de locals o fins i tot grups es queden sense poder fer la seva pràctica. A més, l'entitat de Taekwondo sovint no poden realitzar competicions o actes de canvi de cinturó perquè el pavelló està ocupat.
- Cal afegir, que hi ha esportistes que han hagut de buscar entitats de fora del municipi per fer la pràctica esportiva desitjada, per falta d'espais i aforament complet en les entitats i espais actuals.
- Per altra banda alguns esportistes de les entitats del Morell venen dels municipis dels voltants ja que és com el nucli central dels que estan al voltant, tant per fer pràctica d'activitat física i esport, com per anar a l'escola o a l'institut.
- Tenint en compte això, sí es considera necessari l'estudi de la projecció d'un nou equipament de pista coberta al municipi, considerant que les entitats actuals ja utilitzen els espais esportius dels centres educatius.

## Sales esportives

---

Les sales esportives de Xarxa Bàsica del Morell s'ubiquen majoritàriament al Pavelló Municipal del Morell així com també en centres educatius. En el primer cas, aquestes sales esportives acullen pels matins activitats dirigides i de vegades alguna classe d'Educació Física d'algun centre educatiu, així

doncs amortitzant lo màxim possible l'espai disponible en aquesta franja horària. Per altra banda, en la franja de tardes, tenen una sala que és una de les dues sales disponibles per acollir més activitats, conjuntament amb una sala petita on comparteixen els dos espais les activitats dirigides i l'entitat Club Taekwondo Morell.

Per altra banda, estan les sales dels centres educatius, que aquestes són utilitzades per la matèria d'Educació Física dels centres, i per les tardes algunes extraescolars fan la pràctica en aquestes per tal d'aprofitar els espais disponibles.

- No es detecta cap dèficit pel que fa a sales esportives de Xarxa Bàsica.
- No obstant això, cal recordar que les activitats dirigides i l'entitat de Taekwondo han de fer pràctica alternada en les dues sales disponibles, una de petita, i s'han d'adaptar al temps de pràctica que els hi destinen, i no tenen més espais alternatius per realitzar-la.
- Així doncs, han d'adaptar els seus entrenaments als espais i horaris que els hi ofereixen. A més, cal tenir en compte que a l'hora de muntar i desmuntar el tatami, on han de realitzar la pràctica de l'entitat Taekwondo, perden molt de temps de pràctica.
- Cal esmentar, com s'ha comentat anteriorment, el Club Taekwondo Morell, fan competicions i canvis de cinturó habitualment es celebren al pavelló però molts cops no està disponible i l'han de realitzar en aquesta sala on les famílies no hi poden accedir, només els esportistes.

### Piscines a l'aire lliure

---

Actualment al municipi del Morell s'hi troben 3 vasos de piscina a l'aire lliure de titularitat municipal en l'equipament Piscines Municipals. La piscina té un aforament de 30 persones, i en quan arriben els dos casals d'estiu no hi caben els nens en aquesta. A més, cal comentar que pels matins mentre que el casal no fa ús, es realitzen els cursets a la piscina.

- Amb això, i tenint en compte l'aforament i disponibilitat de la Piscina Municipal, no es considera cap dèficit en aquest sentit per a espais de piscina a l'aire lliure.
- No obstant, en temporada d'estiu cal realitzar una bona organització dels usos segons col·lectius per tal de poder donar el millor serveis a la ciutadania.

### 6.1.2. Espais de Xarxa Complementària

Segons els diferents espais de Xarxa Complementària al Morell, destaquen les pistes poliesportives a l'aire lliure i altres espais com el tennis taula ubicades en centres educatius, en equipaments municipals i privats. A més també s'hi troba un frontó en un equipament municipal i una sala en un centre educatiu. Una de les pistes, més concretament la Pista Poliesportiva Camí de l'Estació, no compleix les característiques de seguretat i accessibilitat per tal de poder desenvolupar pràctica esportiva de forma òptima, fet que porta a identificar la necessitat de manteniment en aquest espai esportiu. En aquest sentit, no es detecta cap dèficit de pistes poliesportives com a tal, tot i això, però sí que es continua identificant la necessitat d'adequar alguns dels espais disponibles.

### 6.1.3. Espais de Xarxa Activa

Per últim, com ja s'ha vist durant el desenvolupament del document, el Morell té oferta d'espais per realitzar pràctica esportiva a l'aire lliure. A més, s'ha de dir que han realitzat nous espais davant del Pavelló Municipal del Morell, on s'hi troben unes cistelles de bàsquet, un parc de salut i dos tennis taula. A més, en una altre zona, s'hi troba un parc de calistènia, on la gent també pot fer-ne ús.

En aquest sentit, caldrà preveure en les propostes futures a presentar vers el parc d'equipaments del Morell, altres espais de pràctica a l'aire lliure per tal de donar més oferta esportiva a la població i així doncs, fomentar la pràctica esportiva i també, en relació als carrils bici, fer una reflexió per tal d'implementar-ne en el municipi.

## 6.2. DETERMINACIÓ D'ACTUACIONS

Una vegada feta l'anàlisi i realitzada la concreció de necessitats esportives no ateses així com la seva justificació, a continuació es presenten els grans blocs que contindran les diferents actuacions proposades a nivell d'equipaments esportius així com pel que fa a la gestió esportiva municipal, per tal de potenciar o corregir possibles elements i tendències no òptimes per disposar d'una xarxa d'equipaments municipals de qualitat. Les diferents accions que es presentaran i desenvoluparan en el proper apartat de propostes, es classificaran segons els següents blocs o àmbits d'actuació:

1. Millora i adequació de la qualitat de les instal·lacions i espais esportius

2. Dinamització de l'entorn urbà i natural

3. Dotació de recursos en la gestió esportiva municipal