

PLA COMARCAL DE **JOVENTUT**

● ● ● ● **d'OSONA** 2024-2029



AUTORIA

Equip tècnic del Servei Comarcal de Joventut

Gemma Collell (coord.)

osonajove



**Consell
Comarcal
d'Osona**

AMB LA COL·LABORACIÓ DE

 **FUNDACIÓ
FERRER i GUÀRDIA**

AMB EL SUPORT DE

Serveis Locals de Joventut d'Osona

Agència Catalana de la Joventut:

SIT: Suport Integral al Territori de l'Agència Catalana de la Joventut
Equip de Participació i Inclusió (programa d'interculturalitat i antiracisme)

Oficina del Pla Jove (Diputació de Barcelona)

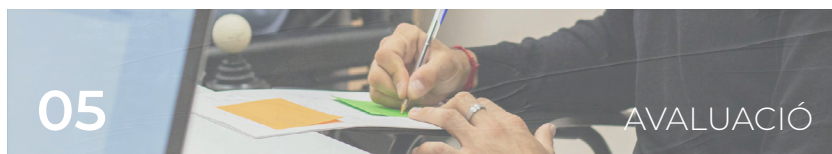
Institut Diversitas



**Generalitat de Catalunya
Departament de Drets Socials
Direcció General de Joventut**



**Diputació
Barcelona**



ÍNDEX

0. PRESENTACIONS

PRESENTACIÓ DEL PRESIDENT	1
PRESENTACIÓ DE LA CONSELLERA	2
NOTA PRELIMINAR	4

1. MARC DE REFERÈNCIA

1.1 Normatives	5
1.2 Des d'on partim per fer les polítiques de joventut a Osona?	10
1.2.1 Concepte de joventut	10
1.2.2 Principis i enfocaments	13
1.2.2.1 Reivindicació per uns serveis de joventut de qualitat	15
1.2.2.2 Les polítiques de joventut més enllà dels 18 anys	16
1.2.2.3 Els eixos de desigualtat	17
1.2.2.4 Benestar emocional	20
1.2.2.5 Els Objectius de Desenvolupament Sostenible	22

2. PROCÉS D'ELABORACIÓ DEL PLA 24

3. ANÀLISI DE LA REALITAT COMARCAL 31

4. L'ESTRATÈGIA DE JOVENTUT A OSONA 50

4.1 Osona Jove, el Servei Comarcal de Joventut	51
4.2 Òrgans de desplegament	53
4.2.1 Eines de treball per al desplegament de les polítiques de joventut a Osona.	53
4.2.1.1 L'Oficina Jove d'Osona	53
4.2.1.2 Pàgines web	54
4.2.2 Espais de treball per al desplegament de les polítiques de joventut a Osona.	56
4.2.2.1 CTMO	56
4.2.2.2 CPMO	57
4.2.2.3 Grups motors específics	57
4.2.2.4 Compartim	57
4.2.2.5 Espais de treball interdisciplinaris	58
4.3 Línies d'intervenció	62
4.4 Eixos prioritzats	64
4.4.1 EIX 1: INDEPENDÈNCIA JUVENIL	64
4.4.2 EIX 2: PARTICIPACIÓ I PROTAGONISME JUVENIL	67
4.4.3 EIX 3: EQUITAT, BENESTAR I QUALITAT DE VIDA	70
4.4.4 EIX 4: SERVEI ALS MUNICIPIS	74
4.5 Pla d'acció	77

5. AVALUACIÓ 103

PRESENTACIÓ DEL PRESIDENT

En nom del Consell Comarcal d'Osona, és un plaer presentar-vos el nostre Pla Comarcal de Joventut. Aquest document no només reflecteix les nostres prioritats i objectius per als propers anys en matèria de Joventut, sinó que també és un testimoni del compromís ferm que tenim amb totes les persones joves de la nostra comarca.

**“LA JOVENTUT
REPRESENTA EL
FUTUR D’OSONA”**

La joventut representa el futur d'Osona i el nostre principal actiu per construir una societat més justa, dinàmica i participativa. Des del Consell Comarcal, reconeixem i valorem la importància de la transversalitat de les polítiques de joventut i la rellevància d'involucrar-hi les persones joves. A més, cal assegurar que les seves veus siguin escoltades i les seves necessitats, ateses.

Així doncs, aquest pla és fruit d'un procés col·laboratiu que ha comptat amb la participació activa de joves i professionals, i molts altres agents que treballen dia a dia per millorar la qualitat de vida de la nostra joventut. És, per tant, un reflex de les seves inquietuds, propostes i visions.

Us animem a fer vostre aquest pla i a participar activament en la seva implementació. Només amb la col·laboració de tothom, aconseguirem que les polítiques de joventut siguin una realitat palpable i beneficiosa per a tots els habitants d'Osona.

Gràcies per la vostra implicació i compromís.

Atentament,

Gerard Sancho i Vilalta

President del Consell Comarcal d'Osona

PRESENTACIÓ DE LA CONSELLERA

Al llarg de les següents pàgines, us presentem el nou Pla Comarcal de Joventut del Consell Comarcal d'Osona, una iniciativa dedicada a promoure el benestar, la participació i el desenvolupament dels i les joves de la nostra comarca. Aquest pla, que ha estat dissenyat amb la col·laboració activa dels municipis, busca respondre a les necessitats i aspiracions dels i les nostres joves, proporcionant-los les eines i les oportunitats per construir-se un futur millor.

El Pla Comarcal de Joventut està directament vinculat al Pla d'Actuació Comarcal (PAC) del Consell Comarcal d'Osona, el qual ens marca el full de ruta per desenvolupar les diferents accions polítiques i tècniques, i les diferents estratègies i compromisos per seguir apostant per portar a terme polítiques justes, adaptades a les noves realitats i compromeses amb tota la població de la comarca.

Es tracta d'una eina fonamental per abordar les necessitats i inquietuds dels i les joves de la comarca, posant un èmfasi especial en el desenvolupament integral de la joventut. Aquest pla és clau per dissenyar i implementar polítiques que fomentin la participació activa dels i les joves en la vida social, cultural, i econòmica del territori.

És important que el Pla Comarcal de Joventut sigui un document viu i canviant, la qual cosa és fonamental per assegurar que les polítiques juvenils siguin rellevants, efectives i s'adaptin a les necessitats reals dels i les joves.

Això no només permet una resposta ràpida i adequada a les circumstàncies canviants, sinó que també fomenta la participació, la innovació, la coordinació i una millora contínua, assegurant així un futur millor per a la joventut de la comarca.

**“EL PLA COMARCAL
DE JOVENTUT SIGUI
UN DOCUMENT VIU I
CANVIANT”**

Treballar les polítiques de joventut és de gran importància perquè els i les joves representen el futur de la nostra societat. Assegurar que tinguin accés

a oportunitats educatives, laborals, i d'oci saludables, així com a espais de participació ciutadana, és essencial per al seu desenvolupament com a individus autònoms i responsables. Les polítiques de joventut ben estructurades permeten no només atendre les necessitats immediates de les persones joves, sinó que també contribueixen a la seva realització personal i professional, així com a la cohesió i el progrés social de tota la comarca.

**“OSONA ÉS UNA
COMARCA AMB UNA
IDENTITAT MOLT
MARCADA”**

Osona és una comarca amb una identitat molt marcada, que es reflecteix en la seva rica tradició cultural, el seu paisatge diversificat, i el seu teixit associatiu actiu. Aquesta identitat única ofereix un marc ideal per desenvolupar polítiques de joventut que siguin sensibles a les particularitats locals,

fomentant el sentiment de pertinença i orgull entre les persones joves. Així, el Pla Comarcal de Joventut no només busca oferir recursos i suport, sinó també impulsar iniciatives que potenciïn la identitat osonenca i enforteixin els vincles comunitaris.

D'aquesta manera, el pla també és una iniciativa indispensable per assegurar que els i les joves de la comarca comptin amb les eines i el suport necessaris per desenvolupar-se plenament.

Des d'aquí animo a tots els i les professionals, entitats i associacions juvenils que segueixin treballant amb orgull i compromís per fer d'Osona una comarca rica i viva en iniciatives juvenils.

Atentament

Elisabet Contreras Barceló

Consellera de Joventut i Dones i Igualtat



NOTA PRELIMINAR

Aquest pla és fruit d'un procés de treball que s'ha gestat durant més d'un any, per tal de recollir la realitat de les persones joves d'Osona i treballar-hi de forma conjunta amb els serveis locals de Joventut i agents afins a l'àmbit de la Joventut.

Hi ha hagut un esforç per obtenir dades que no se solen recollir, i per donar cobertura a un ampli ventall d'àmbits relacionats amb la Joventut.

Des de l'equip d'Osonajove, el Servei Comarcal de Joventut, volem donar les gràcies a tota la dedicació rebuda per part dels i les professionals diversos que hi han participat, així com també a les persones joves que n'han format part, i que han fet factible aquest pla.

**“HI HA HAGUT UN ESFORÇ
PER OBTENIR DADES QUE
NO SE SOLEN RECOLLIR”**

I molt especialment, volem seguir encoratjant i agraint la gran tasca i dedicació dels i les professionals dels Serveis Locals de Joventut que treballen als ajuntaments de la comarca, que tot i les adversitats diàries en les que ens trobem, segueixen endavant per acompanyar i oferir unes polítiques públiques de qualitat i adaptades a les persones joves de la comarca.

Les imatges que apareixen al Pla han estat extretes del [Niu d'imatges de Joventut](#), impulsat per l'Agència Catalana de la Joventut i la Direcció General de Joventut.

Amb el Niu d'imatges de Joventut es vol posar a l'abast de tots els col·lectius, entitats, administracions públiques i empreses un conjunt d'imatges il·lustratives, diverses i inclusives, sobre la joventut en diferents àmbits.

El Niu neix de la necessitat de poder comunicar a través de recursos fotogràfics útils que trenquin amb estereotips, amb imatges estandarditzades i amb els tòpics sobre la joventut. Aquest projecte es basa en la creació d'una galeria d'imatges fruit d'un debat col·lectiu amb joves sobre com representem la joventut en els diferents àmbits de la vida. Es vol mostrar una representació de la joventut des d'una perspectiva diversa i inclusiva, a través d'imatges lliures d'estereotips que visibilitzin les diferents realitats que existeixen a la nostra societat.

El que es pretén, doncs, és transformar el relat habitual que es troba en els bancs de recursos gratuïts o de pagament, ja que la majoria no qüestionen el missatge visual que generen, i es vol fer per mitjà de la participació, la recerca i la reflexió col·lectives.

 **CC BY-NC-SA 4.0**

<https://creativecommons.org/licenses/by-nc-sa/4.0/>





1. MARC DE REFERÈNCIA

1.1 Normatives

L'any 2010, es va aprovar la Llei 33/2010, de l'1 d'octubre, de polítiques de joventut (LPJ), creant un marc jurídic per regular la competència de la Generalitat en matèria de Joventut. Aquesta llei reconeix el Pla Nacional de Joventut de Catalunya (PNJCat) com a pla sectorial de coordinació en matèria de Joventut, li atorga rang reglamentari i confereix força normativa a les administracions públiques. Pel que fa als ens locals, detalla les funcions dins del marc de les polítiques de joventut i pel que fa als consells comarcals, especifica que han de fomentar, coordinar i implementar les polítiques de joventut en el seu territori, proporcionant assistència i col·laboració als municipis de la comarca.

Tanmateix, promou la planificació estratègica i la creació d'una xarxa d'equipaments i serveis per a la joventut. Reconeguda legalment la figura dels professionals de joventut, defineix les seves funcions bàsiques i insta l'Administració a garantir la seva formació contínua, tant bàsica com especialitzada.

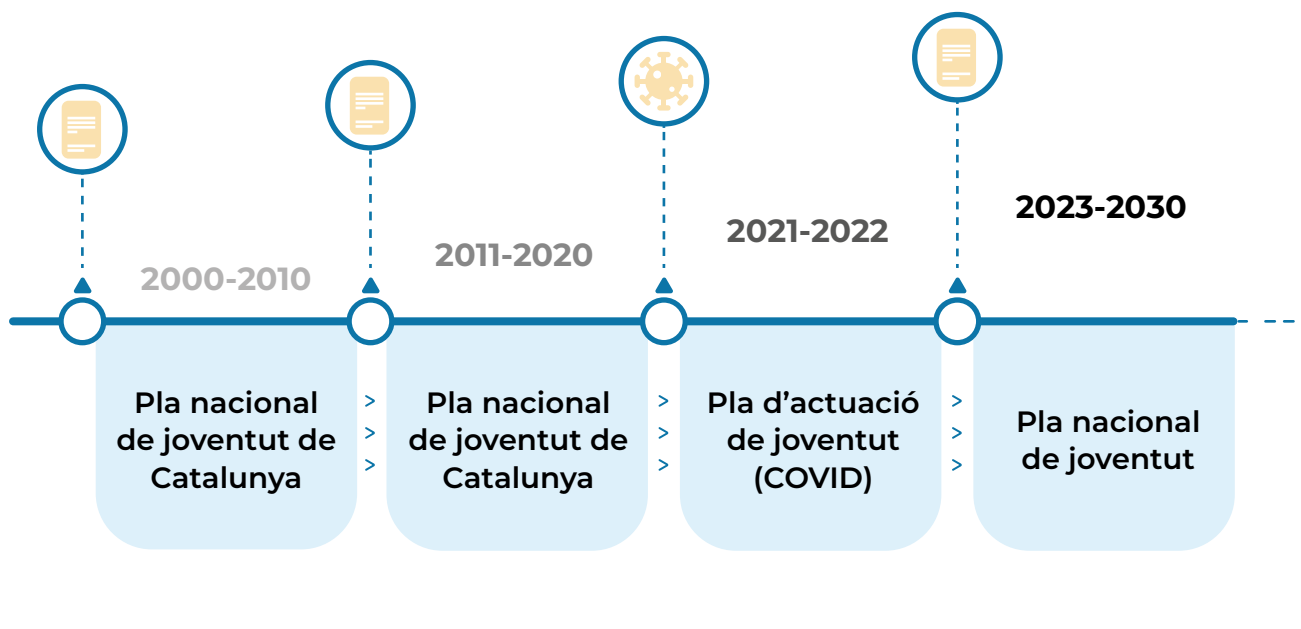
La LPJ també subratlla la importància de promoure els següents reglaments:

- Reglament del Consell Rector del Pla Nacional de Joventut de Catalunya.
- Cens d'equipaments i serveis juvenils.
- Reglament de la Xarxa Nacional d'Emancipació Juvenil, que hauria de completar el marc jurídic de les polítiques de joventut a Catalunya i garantir la implementació efectiva de la llei.

El 2023, es va aprovar el **Pla Nacional de Joventut de Catalunya 2030**, el pla sectorial de coordinació en matèria de joventut. El reconeixement normatiu del pla assegura una coherència metodològica entre les institucions públiques que desenvolupen polítiques de joventut a Catalunya (Administració local i Generalitat de Catalunya). El PNJCat és l'instrument estratègic per a l'ordenació i planificació en aquesta matèria, i dona cobertura als Plans Comarcals i Locals de Joventut.

A continuació, es presenta una breu referència històrica dels Plans Nacionals de Joventut:

Il·lustració 1: Els Plans Nacionals de Joventut de Catalunya

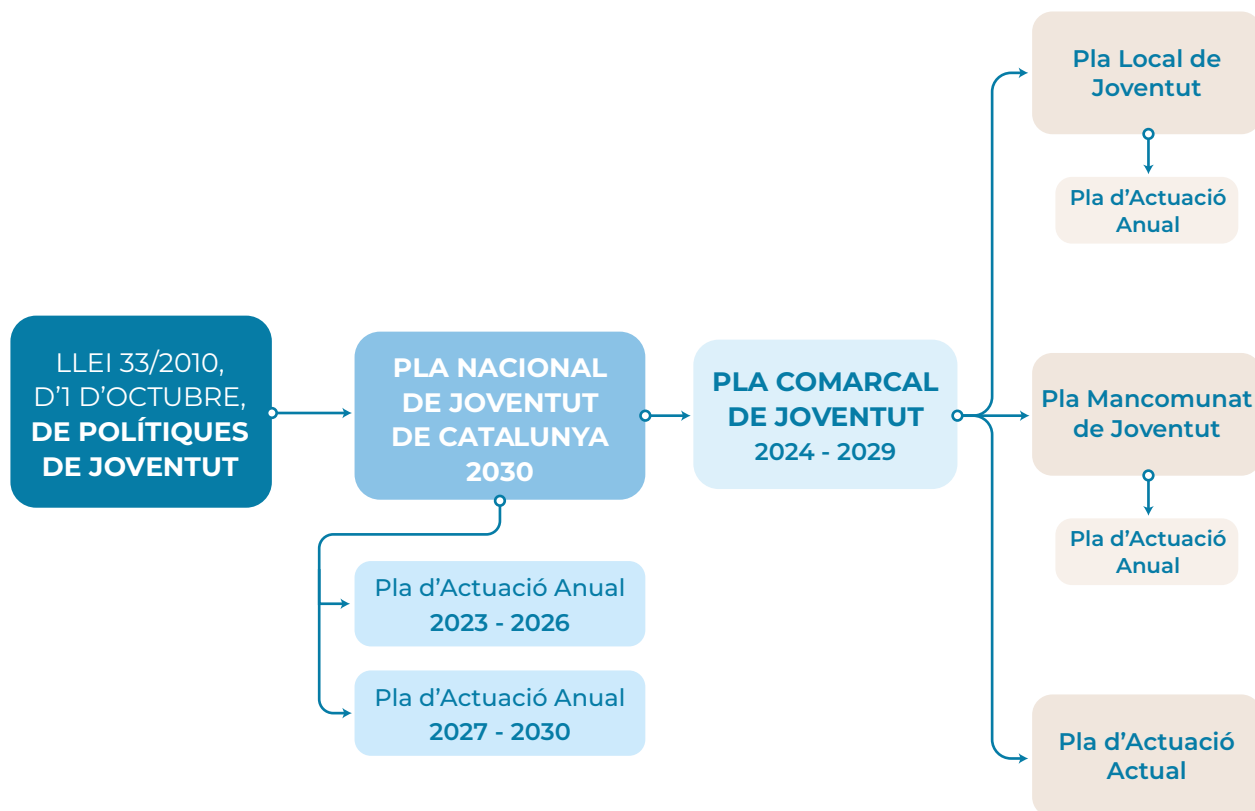


Font: Extret del dossier número 1 del Curs sobre Polítiques Locals de Joventut.

Els reptes del PNJCat es despleguen a través de planificacions estratègiques més concretes i adequades als territoris com són els “Plans Comarcals de Joventut (PCJ)” i “Plans Locals de Joventut (PLJ)”, en què es pretenen realitzar de la manera més participativa les seves fases de diagnosi, disseny, implementació i avaluació.

A continuació, es pot veure el grau de planificació estratègica a nivell nacional, comarcal i local.

Il·lustració 2: Marc normatiu i de planificacions estratègiques a Catalunya



Font: Elaboració pròpia

Els plans són l'eina principal per a la planificació estratègica en Joventut a les administracions locals i comarcals i permeten programar intervencions públiques segons les necessitats i els recursos disponibles. Això requereix el lideratge governamental, la implicació tècnica i la participació d'agents involucrats. Els Plans Comarcals de Joventut són essencials per abordar mancances i potencialitats locals, i la col·laboració entre ajuntaments i el CCO és crucial per a la transformació del territori.

D'aquesta col·laboració entre ajuntaments i consells comarcals es destaca:

La **funció d'assistència i cooperació als municipis per part dels consells comarcals, que es centra en:**

- Donar suport i acompanyament en Joventut.
- La coordinació i el treball en xarxa.
- La formació a professionals i càrrecs electes de Joventut.
- Dur a terme accions directes amb joves quan no es puguin impulsar des dels municipis.
- La planificació estratègica en l'àmbit comarcal.

El **rol dels ajuntaments dins dels Plans Comarcals de Joventut inclou:**

- Interlocutar amb el Consell Comarcal per impulsar el desplegament de les polítiques comarcals de joventut.
- Traslladar les necessitats de les persones joves dels seus municipis als espais de coordinació corresponents.
- Facilitar i promoure la participació dels i les professionals de joventut dels municipis als espais tècnics comarcals.
- Participar i col·laborar en els programes comarcals.
- Promoure les polítiques de Joventut municipals.

Pel que fa a les competències dels consells comarcals en matèria de Joventut, és important remarcar que aquestes són limitades i se centren en les visites de seguiment i comprovació del compliment del Decret del Lleure 267/2016, i en la gestió d'inspeccions a les instal·lacions juvenils del territori.

El marc d'actuació de les polítiques de joventut està directament condicionat a la casuística de finançament dels consells comarcals i del treball amb altres serveis i àrees afins als àmbits que repercuteixen al projecte de vida de les persones joves. En aquest sentit, s'intenta incorporar la mirada dels altres àmbits i agents (tant a nivell territorial com a nivell nacional), ja que entre tots formem part del què s'ofereix com a Servei Comarcal de Joventut.

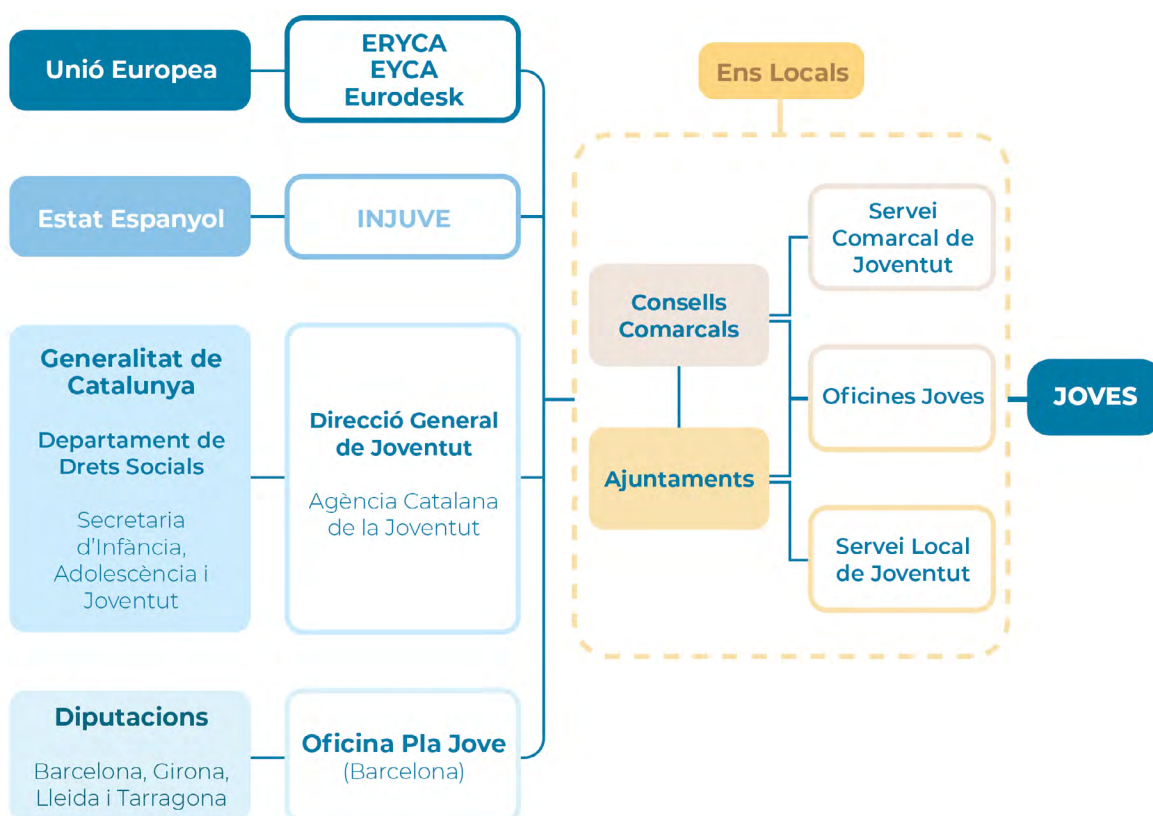
Pel que fa al finançament dels consells comarcals, aquest prové de fonts públiques externes, és a dir, no es compta amb fons propis. Aquesta casuística fa que tota l'activitat dels consells comarcals sigui finalista, és a dir, que tots els recursos econòmics que es reben s'hagin de destinar a uns objectius específics que marca cada font. A més, el grau de finançament de cada servei comarcal és fluctuant, de manera que es fa difícil planificar amb certa qualitat i consolidar les accions que es despleguen. En aquest sentit, la viabilitat i eficiència de les accions que es presenten en aquest pla estan subjectes a aquestes fonts de finançament provinents del Contracte programa del Departament de Drets Socials, la Direcció General de Joventut, la Diputació de Barcelona i del Servei d'Ocupació de Catalunya.

No obstant, i seguint la lògica de la funció i assistència dels consells als municipis, els ens locals poden cofinançar l'activitat dels consells a través de la liquidació de preus públics, convenis, etc.

Principals impulsors de les polítiques de joventut

A part del paper important dels ens locals en les polítiques de joventut, també hi ha actors institucionals i organismes responsables que actuen de forma superposada en un mateix territori. Els veiem a continuació:

Il·lustració 3: Actors institucionals



Font: Extret de la unitat didàctica 1 del Curs sobre Polítiques Locals de Joventut de l'ACJ.

Els rol dels ens locals és clau pel desplegament de les polítiques de Joventut, doncs són les administracions més properes als i les joves, i a la ciutadania en general. A partir dels principis de proximitat i subsidiarietat, les polítiques de joventut han de respondre a les necessitats i als projectes de la gent jove, dissenyant solucions més ajustades al seu context immediat, i sobretot, de la mà d'altres actors com ho són les associacions juvenils, els joves no associats, els moviments socials, etc.

1.2 Des d'on partim per fer les polítiques de joventut a Osona?

1.2.1 Concepte de joventut

L'etapa de la joventut és un moment vital ple d'oportunitats, tot i que en alguns contextos i perfils de joves també s'experimentin desigualtats.

La joventut és un període vital de la persona que es caracteritza per tenir un alt grau de flexibilitat i adaptabilitat cognitiva: la ment és més oberta als canvis i això facilita l'aprenentatge de noves habilitats i l'adaptació a noves situacions. També es compta amb un gran potencial per créixer i desenvolupar-se tant personalment com professionalment i és un moment ideal per formar-se, explorar diferents interessos, passions i camins professionals sense la pressió de compromisos significatius que solen aflorar més a l'etapa adulta (família o responsabilitats financeres importants). Aquest moment vital d'explosió personal va acompanyat d'una energia i vitalitat que propicia comptar amb una xarxa social més àmplia i activa, amb més

oportunitats per fer amistats i construir relacions que poden ser valuoses tant en la vida personal com professional. Aquest moment també té relació amb la capacitat de mobilització i influència social i amb la creativitat.

Pel que fa a la mobilització i influència social, les persones joves tenen una gran capacitat per mobilitzar-se i influir en causes socials, polítiques i ambientals. Aquesta capacitat es basa en diversos factors. En primer lloc, la seva energia i entusiasme els permeten participar activament en esdeveniments, manifestacions i campanyes. En segon lloc, la seva habilitat per utilitzar les tecnologies de la informació i les xarxes socials els proporciona una plataforma potent per organitzar-se, difondre informació i cridar l'atenció sobre temes importants. Aquestes eines els faciliten arribar a una audiència global de manera ràpida i eficient.

En relació a la creativitat, les persones joves solen tenir una major capacitat per pensar de manera creativa i innovadora. Aquesta etapa de la vida està associada amb la ment oberta i la disposició per explorar idees noves i poc convencionals. Sense els límits imposats per les experiències passades, la joventut pot abordar problemes i situacions amb una perspectiva fresca, oferint solucions originals i innovadores. Aquesta creativitat es veu reforçada per l'energia i l'entusiasme característics de la joventut, que permeten experimentar amb confiança i valentia en diferents camps artístics, tecnològics i empresarials.

Les persones joves sovint són agents de canvi perquè tenen la voluntat de desafiar l'estatu quo i lluitar per un futur millor. La seva passió per les injustícies i la seva disposició a prendre acció pot impulsar moviments socials significatius. A més, la seva capacitat de treballar en xarxa i col·laborar amb altres joves d'arreu del món els dona una força col·lectiva que pot provocar canvis substancials en la societat.



Davant d'aquestes evidències en positiu de la joventut, també cal fer esment de les evidències més negatives i que no ajuden a què les persones joves siguin considerades ciutadanes de ple dret. En aquest sentit, és important remarcar les desigualtats que pateixen en el seu dia a dia.

La joventut, socialment, és una etapa vital molt poc reconeguda i que de base parteix com a mínim d'un primer eix de desigualtat: l'edat; i dins d'aquest, amb franges amb nul·la o escassa participació als afers públics i que sol produir una distorsió entre les necessitats reals de les diverses persones joves i les necessitats percebudes per l'administració.

La societat presenta desigualtats estructurals basades en l'edat, el gènere, la classe social i l'origen geogràfic, que afecten les relacions interpersonals i creen privilegis o opressió segons el context. Les polítiques públiques se segueixen construint de manera segmentada i homogeneïtzades per a tots els públics. En el cas de les polítiques locals de joventut han de repensar la discriminació en les seves diverses formes per abordar adequadament les necessitats de la població jove.

L'etapa vital juvenil es veu condicionada per les seves pròpies característiques i pel moment històric en què vivim (crisis humanitàries, econòmiques, ambientals, sanitàries), que influeix en el benestar emocional de les persones joves. Hi ha moltes joventuts i diferents maneres de ser jove. El darrer Pla Nacional de Joventut de Catalunya (PNJCat2020) utilitzava una conceptualització de la joventut que es podria resumir en:

- *La joventut com un període del cicle vital en què es produeixen un seguit de transicions —educatives, laborals, residencials, familiars i ciutadanes—, i com un temps de construcció dels projectes de vida i de les identitats personals i col·lectives.*

- *La joventut com una etapa d'adquisició i d'exercici de la ciutadania i de rols ciutadans, per tant, com un col·lectiu amb un paper protagonista en el canvi social.*

Aquesta definició de la joventut és coherent amb tres corrents d'interpretació de la joventut generats per la sociologia de la joventut: una etapa plena de la vida, de transició i ciutadania.

L'enfocament dels darrers Plans Nacionals de Joventut de Catalunya han de posar èmfasi en fomentar polítiques que abordin de manera global i interrelacionada els problemes de les persones joves. Aquest enfocament implica que les polítiques de Joventut han de tenir una perspectiva integral, connectant els diferents aspectes de la vida del jove i basant-se en el treball en xarxa i la coordinació transversal. A més, tant el PNJCat2020 com el vigent PNJCat2030 subratllen la importància d'orientar aquestes polítiques cap als eixos de desigualtat.



Davant l'emergència actual i futura, és crucial que l'Estat disposi d'eines per garantir un futur igualitari, sostenible i solidari per a les persones joves. Les polítiques públiques de Joventut han de considerar aquest context i promoure polítiques personalitzades, treballar de manera interseccional i reconèixer el seu paper socialitzador. La persona jove ha de convertir-se en subjecte polític i motor de canvi.

El Servei Comarcal de Joventut promou polítiques inclusives que vetllen per aplicar la perspectiva interseccional i comunitària. Per aconseguir-ho, prioritza la participació

activa de les persones joves en les polítiques públiques, buscant incrementar el seu poder de decisió. Les persones joves s'han de considerar ciutadania de ple dret, per la qual cosa les polítiques inclusives adreçades a aquest col·lectiu s'emmarquen dins una lògica innovadora que contempla la perspectiva comunitària, la promoció de l'autonomia i l'apoderament, la proactivitat, la sensibilitat a l'especificitat territorial i la perspectiva multinivell, entre altres conceptes.

Tanmateix, la perspectiva des d'on mirem i intentem explicar la joventut com a realitat social, definirà en gran part l'orientació de les polítiques que construïm per a aquest col·lectiu, ja que la política pública mai és neutra. Els reptes necessiten una clara intencionalitat transformadora per assolir-los i si aquestes polítiques no s'adeqüen a la diversitat de les persones joves i no es treballa per superar les desigualtats socials, s'estaran perpetuant o reproduint aquestes desigualtats i, possiblement, exclouent persones i grups del ple desenvolupament dels seus projectes vitals¹.

La generació i transferència de coneixement és essencial per crear polítiques de joventut realistes i efectives, que promouen una imatge ajustada a la realitat juvenil i defugen dels tòpics. Per aquest motiu, sovint s'insta els responsables de les polítiques de joventut que fonamentin aquestes polítiques en un anàlisi contextual de la realitat juvenil.

1.2.2 Principis i enfocaments

L'actuació del Servei Comarcal de Joventut, en endavant Osona Jove, s'estructura al voltant d'una definició consensuada i compartida de determinats conceptes que recullen la raó de ser, les perspectives de futur i els principis que estructurin i guien el desenvolupament de les polítiques comarcals de joventut que es recullen en aquest pla. Per tal d'establir els principis i enfocaments prioritzats per desenvolupar l'actuació del Servei i del pla, s'han definit la missió i la visió d'Osona Jove.

Aquests principis i enfocaments estan alineats tant pel Pla Nacional de Joventut 2030 com pel treball conjunt i consensuat que es porta a terme a la comarca amb els i les professionals de Joventut.

Pel que fa la **missió**, el Servei Comarcal de Joventut dona suport als municipis de la comarca en el desenvolupament integral de les polítiques de joventut, a més d'executar les competències delegades de la Generalitat de Catalunya en l'àmbit de la joventut.

Pel que fa a la **visió**, el Servei Comarcal de Joventut té la visió d'implementar polítiques de joventut transformadores i de qualitat, per esdevenir referent dels i les professionals de joventut de la comarca, i de les persones joves de la comarca, especialment en aquells municipis on hi ha mancances en temes de recursos de personal de Joventut i en aquelles persones joves que presenten més dificultats per emancipar-se i gaudir d'una vida tan plena com sigui possible.

¹ Unitat 1, curs sobre Polítiques Locals de Joventut, Escola de l'Administració Pública de Catalunya i l'Agència Catalana de la Joventut.

En aquest sentit, des del Servei Comarcal es treballa per tenir la capacitat d'atendre a les especificitats dels municipis a l'hora d'intervenir-hi, amb ànim de millorar i assegurar l'accés als recursos a les persones joves.

Així doncs, tant el pla com el Servei Comarcal de Joventut compta amb uns principis i enfocaments que nodreixen de forma transversal tota l'activitat que se'n desprèn i, a la vegada, fonamenta l'estratègia comarcal que es presenta en aquest pla:

Reivindicació per uns serveis de joventut de qualitat

Per avançar cap a uns serveis de qualitat.

Les polítiques de joventut més enllà dels 18 anys

Trencar amb la dinàmica de fer polítiques enfocades únicament a l'adolescència i fer un acostament de les polítiques de joventut a joves majors d'edat.

Els eixos de desigualtat

Com condiona al desenvolupament vital de les persones joves el fet de viure en un municipi urbà o rural, la classe social, el seu origen i gènere.

Benestar emocional

Per millorar la frustració de la joventut relacionada amb les seves perspectives d'emancipació.

Els Objectius de Desenvolupament Sostenible (ODS)

Les accions derivades d'aquest pla van en consonància amb els Objectius de Desenvolupament Sostenibles corresponents.

A continuació, es detalla cadascun d'aquests enfocaments.

1.2.2.1 Reivindicació per uns serveis de joventut de qualitat

La comarca d'Osona compta amb una xarxa extensa de serveis de joventut i de plans que vetllen per garantir unes polítiques de joventut de qualitat. Les regidories de Joventut són el motor d'aquesta xarxa i convé que comptin amb la legitimitat i recursos suficients per fer possible la tasca esmentada.

Des del Servei Comarcal de Joventut s'acompanya i dona suport a aquestes estructures municipals de Joventut en tots els seus àmbits d'intervenció i que van en sintonia amb el present Pla Comarcal de Joventut. Un d'aquests suports és el Servei de Tècnics/ques compartits de Joventut, que dona servei a gairebé la meitat de municipis de la comarca menors de 5.000 habitants, i que actualment s'està redefinint en el nou model per oferir un servei de qualitat i sostenible a nivell de gestió i d'implementació.

A la comarca, trobem diferents configuracions de les regidories i serveis de joventut. Hi ha municipis que compten amb una figura tècnica única de Joventut, municipis que la comparteixen amb altres municipis i d'altres, que ho fan entre àmbits. També hi ha poblacions que a més de la figura tècnica, en tenen una de dinamitzadora i altres que només tenen aquesta última figura.

Tot i que és cert que la dimensió dels municipis influeix molt en la configuració dels serveis de Joventut, considerem essencial que des de les administracions locals s'aposti per tenir uns serveis forts, estables i amb el personal necessari per desenvolupar les seves tasques. I per tal d'aconseguir-ho, cal comptar amb un equip municipal que treballi transversalment amb altres àrees del consistori.

Des del Servei Comarcal de Joventut, i en aquest Pla Comarcal, es vol posar èmfasi en aquest punt per remarcar i reivindicar la necessitat de millorar les condicions dels i les professionals de Joventut i dels serveis de joventut municipals.

A continuació, s'apunten diversos aspectes per aconseguir uns serveis de joventut de qualitat, sent conscients que, a conseqüència de les seves dimensions, alguns municipis no tenen la possibilitat de complir amb algun d'aquests aspectes.

- **Binomi professional: tècnic/a - dinamitzador/a** - És clau que un Servei de Joventut estigui format per un perfil tècnic i un de dinamització, ja que la finalitat de les seves tasques és molt diferent. El perfil de dinamització s'encarrega de fer activitats i promoure la participació a les activitats, projectes i vinculació amb el municipi. D'altra banda, el perfil tècnic dissenya polítiques públiques i les implementa, es coordina amb altres agents i serveis i fa tasques de gestió i planificació del servei amb el regidor o regidora de Joventut.

Aquest binomi és també fonamental per evitar la solitud del personal de Joventut, principalment per afrontar situacions crítiques com actituds desafiantes del grup de joves, casos d'assetjament i altres situacions complexes.

També esmentar la **figura de l'assessor/a - orientador/a** present en alguns municipis, en què se suma al binomi professional esmentat anteriorment. Pel

que fa als municipis que no disposen d'aquesta figura, es dona el servei a mida des de l'Oficina Jove d'Osona.

- **Tècnic/a específic de Joventut** - És important que el perfil Tècnic municipal disposi del temps per desenvolupar totes les tasques relacionades amb el Servei de Joventut. Quan el personal tècnic és compartit entre diverses àrees, difícilment es poden desenvolupar totes les tasques corresponents. Cal destacar que habitualment, quan el personal tècnic s'encarrega de més d'una àrea, la de joventut és la que queda més desatesa.
- **Personal propi de l'Ajuntament** - Les subcontractacions de personal precaritzen les condicions laborals, provoquen més mobilitat i inestabilitat del servei, i per tant, una pitjor atenció a les persones joves.
- **Finançament** - Per aconseguir la participació dels i les joves en la vida municipal és imprescindible que els serveis de joventut disposin del finançament suficient per organitzar activitats i desenvolupar polítiques que donin resposta a les demandes i encaixin amb els interessos dels i les joves. En aquest sentit, és necessari que el pressupost de Joventut es pugui destinar a la joventut (de 12 a 35 anys), i no utilitzar-lo per a activitats infantils i familiars.
- **Aposta política** - Per una banda, és important que hi hagi una estreta cooperació entre els i les regidors/es i l'equip municipal de Joventut per tal d'aconseguir els objectius de promoure les polítiques de joventut, la qual cosa implica una definició conjunta d'objectius i la planificació coordinada de les activitats i programes. L'avaluació conjunta dels resultats obtinguts garantirà una actuació coherent, eficaç i eficient en la promoció del benestar dels i les joves de la localitat.

Per altra banda, la figura política també és clau per a l'impuls polític per part del govern municipal dins el propi ens i per facilitar el treball transversal amb altres àrees municipals, promocionant la col·laboració de totes elles.

1.2.2.2 Les polítiques de joventut més enllà dels 18 anys

Hi ha una forta tendència a focalitzar les polítiques de joventut a l'etapa de l'adolescència. L'adolescència i la joventut són dos conceptes relacionats, però no són sinònims.

Les polítiques de joventut, que sovint queden vinculades a l'etapa de l'adolescència, principalment pel treball vinculat als punts joves i als centres educatius, tenen un recorregut molt més ampli, ja que es dirigeixen a tota la població d'entre 12 i 29 anys, i en alguns àmbits, arriba fins als 35 anys.

A la comarca d'Osona, els serveis de joventut han desenvolupat durant anys molts projectes enfocats al treball amb la realitat juvenil adolescent. Això ha fet, com a molts altres territoris, que la població jove major d'edat (dels 18 als 25 anys), i fins i tot el col·lectiu que podríem anomenar "adults joves" (dels 26 als 35 anys, que en molts casos ja han

assolit un cert grau d'emancipació) no se sentin interpel·lats pels serveis oferts des dels serveis de joventut. Això ha dificultat el contacte i posterior vincle amb aquest jovent, la qual cosa fa que no s'identifiquin de manera clara les seves necessitats i demandes, i es genera un cercle viciós que els exclou de la planificació de les polítiques de joventut.

Amb aquest Pla Comarcal i, sense deixar de treballar per a aquest públic, es vol trencar aquesta dinàmica i fer un acostament de les polítiques de joventut cap als i les joves més grans, aquells que es comprenen en la franja a partir de 18 anys.



Per fer-ho, cal donar visibilitat i continuar millorant aquells serveis que donen respostes a les seves necessitats. En una enquesta feta des d'aquest mateix servei l'estiu de 2023 a joves de més de 18 anys i de 15 municipis diferents de la comarca, es va destacar sobretot la necessitat de suport en l'àmbit educatiu, laboral, de mobilitat i d'habitatge.

El pla dona resposta a aquest tipus de demandes a través de les polítiques compreses a l'eix 1 d'independència juvenil, on s'agrupen totes aquelles accions orientades a facilitar l'emancipació dels i les joves.

A més de fer-se càrrec d'aquestes demandes, aquest pla contempla nous projectes com Participació km 0 o Estratègia en el lleure que van dirigits, en part o totalment, a aquesta població juvenil major d'edat.

En l'àmbit del benestar i la qualitat de vida, el programa Ocell de foc, es dirigeix a joves a partir de 16 anys i fins a 29 anys, centrant-se en aquelles persones de major edat i que en moltes ocasions ja no estan vinculades al centre educatiu, o que ja es troben en fase d'estudis postobligatoris.

1.2.2.3 Els eixos de desigualtat

En l'anàlisi de la realitat comarcal d'aquest pla es parla sobre les característiques de la joventut. En aquest apartat es mostra com aquestes característiques actuen també com a eixos de desigualtat. Els eixos de desigualtat es treballen en aquest pla des d'un enfocament interseccional, entenent que totes les persones adquireixen una posició en cada eix.

A continuació, es mostra un diagrama en què es pot veure les diferents posicions de privilegi i d'opressió/resistència que poden presentar les persones joves segons les desigualtats per raó d'edat, gènere, origen, classe social, i territori, és a dir, els eixos prioritzats en les polítiques de joventut d'Osona que es recullen el present pla.

Il·lustració 4: Eixos de desigualtat

PRIVILEGIS	DESIGUALTAT PER RAÓ D'EDAT		OPRESIONS/ RESISTÈNCIA
Persones adultes		Edatisme	Infants, joves, gent gran
Persones adultes		Adultcentrisme	Persones adultes
PRIVILEGIS	DESIGUALTAT PER GÈNERE		OPRESIONS/ RESISTÈNCIA
Homes		Sexisme	Dones
Masculí		Masclisme	Femení
Cisgènere		Cisnormativitat	Transgènere
Heterosexual		Heteronormalitat	No Heterosexual
PRIVILEGIS	DESIGUALTAT PER ORÍGEN		OPRESIONS/ RESISTÈNCIA
Europeu		Eurocentrisme	No Europeu
Nacional		Discriminació jurídica	No Nacional
Ser "d'aquí"		Xenofòbia	Migrada
Major ètnia		Antigitanisme	Minoria ètnica gitana
Religió majoritària		Expressió religiosa	Religió minoritària
Blanca		Racisme	No blanca
Català/Castellà		Biaix lingüístic	Llengües no colonials
Permis de residència i treball administrativa		Indocumentada	Discriminació per situació
PRIVILEGIS	DESIGUALTAT PER CLASSE SOCIAL		OPRESIONS/ RESISTÈNCIA
Renda alta		Discriminació per riquesa	Renda baixa
Nivell instrucció alt		Discriminació per raó de nivell d'instrucció	Nivell instrucció baix
Amb capital social		Discriminació per raó de capital	Sense capital social
PRIVILEGIS	DESIGUALTAT PER TERRITORI		OPRESIONS/ RESISTÈNCIA
Territoris afavorits		Desigualtat d'oportunitats, d'accés als recursos i de mobilitat	Territoris desafavorits

Adaptat del Treball de Final de Màster L'enfocament interseccional i l'acció comunitària a les polítiques juvenils d'Osona (p. 15), per G. Collell, 2022, Universitat Autònoma de Barcelona, que fa adaptació de la "Unitat 1, Polítiques Locals de Joventut," per Escola de l'Administració Pública de Catalunya i l'Agència Catalana de la Joventut.

Per poder dissenyar unes polítiques públiques que donin resposta a les necessitats de la comarca, és imprescindible prendre en consideració els principals eixos de desigualtat que afecten la joventut d'Osona, ja que això ens permet treballar per reduir aquestes desigualtats, adaptant els diferents projectes i polítiques a les diferents realitats existents a la comarca.

Els eixos de desigualtat que es contemplen en les accions d'aquest pla són la residència a un municipi rural o urbà, la classe social, l'origen i el gènere. A continuació, s'explica breument què s'entén per desigualtat en cadascun d'aquests àmbits².



Les **desigualtats per residència a un municipi urbà o rural** fan referència bàsicament a l'accés als serveis. En aquest sentit, els i les joves que resideixen a municipis rurals allunyats dels principals centres poblacionals de la comarca no disposen dels mateixos serveis, siguin formatius, laborals o d'oci, que es poden trobar als municipis més grans. La manca d'una bona xarxa de transport públic dins de la comarca encara dificulta més l'accés a aquests serveis.

La **desigualtat per raó de classe social** s'evidencien en les diferències d'accés a la riquesa, als recursos i oportunitats en funció del grup social al qual es pertany. Aquelles persones amb menys recursos econòmics i socials tenen més dificultats per emancipar-se i gaudir d'una vida en bones condicions. La classe social és un element clau en el desenvolupament de les persones, per tant, les dificultats al desenvolupament que suposa el fet de pertànyer a les classes més baixes, provoca la perpetuació d'aquestes desigualtats.

² Soc regidor/a de joventut, i ara què?: Les principals 150 preguntes (2023). Barcelona: Associació Catalana de Municipis.

Les **desigualtats per raó d'origen** tenen diferents representacions, però deriven de la procedència, l'origen ètnic o cultural. Aquestes desigualtats es poden donar per dificultats amb l'idioma, manca de xarxa social al territori, diferències culturals i també per actituds racistes i xenòfobes. Aquestes desigualtats provoquen la dificultat d'accés a determinats recursos i dificulten el desenvolupament social de les persones, fet que provoca una forta relació entre origen i classe social.

Les **desigualtats per raó de gènere** fan referència a la discriminació i el desavantatge social, econòmic i polític de les persones pel seu gènere. Es basa en les expectatives socials i culturals que s'atribueixen a les dones i als homes, així com a les estructures de poder desiguals que prevalen en la societat. Algunes de les formes en què es manifesten les desigualtats de gènere són les diferències salarials, la discriminació laboral, la violència masclista, l'assetjament sexual, la falta d'accés a l'educació, la representació desigual en els càrrecs de poder i les restriccions en els drets reproductius. Tot plegat té un impacte directe en la vida de les dones i altres persones no binàries, perquè els limita les oportunitats, els afecta en la salut i el benestar, i contribueix a la reproducció de les desigualtats de gènere en la societat en general. En relació amb l'eix sexe/gènere, el patriarcat és el sistema de pensament que estableix que els homes són superiors a les dones en diversos àmbits, però actualment s'ha desconstruït aquesta idea i s'ha avançat cap a la igualtat de gènere.

Els eixos de desigualtat que s'han descrit, estan presents en totes les accions que es desenvolupen en aquest Pla i en les executades pel Servei Comarcal de Joventut, posant sempre un enfocament interseccional per facilitar l'accés als serveis i recursos en igualtat de condicions.

1.2.2.4 Benestar emocional

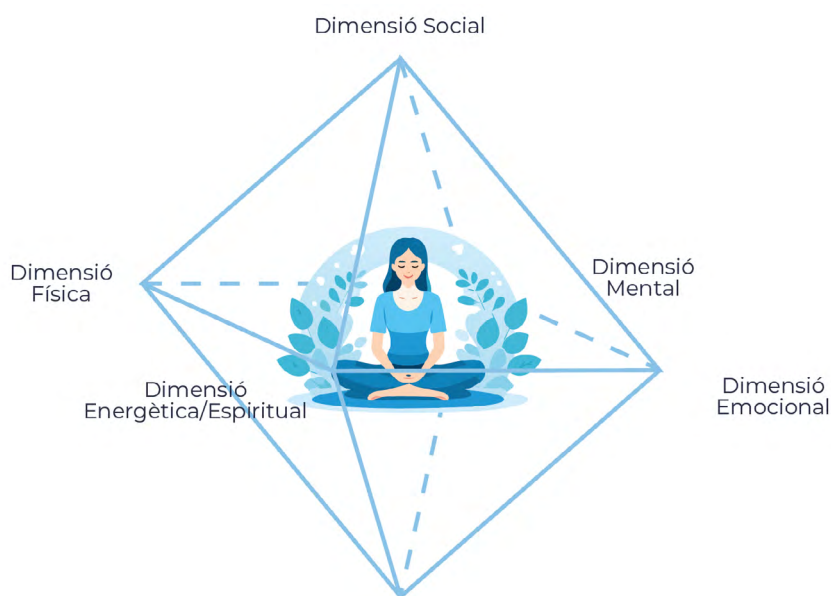
Durant els últims anys, entre la joventut hi ha una sensació generalitzada de frustració i malestar envers les seves perspectives d'emancipació. Aquest Pla Comarcal vol donar resposta i millorar aquesta situació, però hem de tenir en compte que aquesta frustració té un origen multifactorial que no es pot resoldre només des de les polítiques de joventut, sinó que s'ha d'abordar des de totes les polítiques i esferes que incideixen amb els i les joves directa i indirectament (salut, educació, treball...). Conscient d'aquesta realitat, la mirada d'aquest Pla pretén generar

oportunitats de millora i possibilitats de canvi, partint del potencial que ja tenen les persones joves, afavorint el seu desenvolupament socioemocional i la seva mentalitat crítica, i convidant la resta d'òrgans que incorporin aquesta perspectiva.

A més, també incorpora una visió integral de la salut, tenint en compte que, treballant per a un desenvolupament saludable de les persones joves, s'incideix en les seves cinc dimensions: física, mental, emocional, social i espiritual.

Aquestes mirades contempen les 5 dimensions que la OMS concep per a la salut integral d'una persona:

Il·lustració 5: Dimensions per a la salut integral d'una persona



Font: SEER, Salut i Educació Emocional

Aquestes mirades contempen les 5 dimensions que la OMS concep per a la salut integral d'una persona:

1 Mirada d'oportunitat o d'abundància (vs. mirada de dèficit): incorporem una perspectiva d'aprofitament, entenent que tota incidència que puguem generar suma. Alhora, convidem a mirar amb abundància, amb bondat, les característiques de les persones, les propostes, les iniciatives... per damunt dels aspectes que no funcionen o no agraden. Apostem per una mirada positiva cap a la joventut i traspassem la barrera dels estigmes que hi ha cap al col·lectiu.

2 Mirada de potencial: es vol tenir present el potencial que tenen les persones joves, no només per allò en què es poden convertir (els adults del futur) sinó per allò que ja són en el present. Tenen potencial per desenvolupar-se i créixer, utilitzant les habilitats pròpies, que ja són inherents a cada persona. A més, aquestes es poden entrenar per tal de desenvolupar-les, tal com corrobora la neurociència. Aquesta mirada de potencial també s'ha de tenir en compte a l'hora d'acompanyar els professionals de joventut.

3 Mirada d'acompanyament: acompanyem la seva realitat des de la seva perspectiva. Mostrem presència i acompanyament a l'individu que tenim al davant, traspassant la barrera dels estigmes cap al col·lectiu. Acompanyar, des del paper d'educadors/es, a fer créixer allò que el/la jove ja és, i alhora, acompanyar a aprendre del món que els envolta.

4 Mirada emocional: posem un filtre emocional en la relació amb les persones joves, tenint en compte que les emocions estan presents sempre en totes les situacions. Afavorim que aquestes puguin servir per aprendre de les diferents experiències, i hi donem lloc per acompanyar els i les joves cap al benestar. Tenim en compte el bagatge de cada persona i com aquest pot influir en la seva relació amb les altres persones o els projectes o activitats.

5 Mirada de benestar: el benestar s'entén com a centre personal, el punt de partida, l'objectiu o com a espai on connectar-se. Aquesta mirada reforça el dret a sentir-se bé, i per tant, la voluntat d'aquest Pla de contribuir a generar benestar des de tots els espais i propostes.

1.2.2.5 Els Objectius de Desenvolupament Sostenible

El 25 de setembre de 2015, l'Assemblea General de les Nacions Unides va aprovar l'Agenda 2030 per al desenvolupament sostenible. Per aconseguir-ho, es van establir disset Objectius de Desenvolupament Sostenible per poder-ne aplicar la implementació. Per tal de complir amb l'Agenda 2030, totes les administracions treballen amb aquests objectius i el Servei de Joventut del Consell Comarcal no n'és una excepció.

El consell compta amb un Grup de Treball Tècnic de Sostenibilitat propi. El fet que un ens supramunicipal impulsi l'Agenda 2030, en una comarca amb molts reptes relacionats amb els ODS, és una bona garantia per tenir les bases i les eines per innovar en les polítiques comarcals.

Pel que fa al Servei de Joventut, en el desenvolupament de les seves polítiques es treballa pel compliment dels objectius. Dels disset objectius existents, les polítiques que es contempen en aquest pla n'afronten alguns de forma principal i d'altres, de forma secundària.

En aquest pla es treballen de forma principal 8 Objectius de Desenvolupament Sostenible:

- Objectiu **3**: Salut i benestar.
- Objectiu **4**: Educació de qualitat.
- Objectiu **5**: Igualtat de gènere.
- Objectiu **8**: Treball digne i creixement econòmic.
- Objectiu **10**: Reducció de les desigualtats.
- Objectiu **11**: Ciutats i comunitats sostenibles.
- Objectiu **16**: Pau, justícia i institucions sòlides.
- Objectiu **17**: Aliança pels objectius.

Aquests objectius es relacionen amb els diferents eixos que preveu aquest Pla Comarcal i amb les accions que formen part de cada eix.

Es tracta, doncs, de responsabilitats compartides per donar resposta als reptes cada vegada més complexos i abordar-los des d'una perspectiva i escala planetària.



2. PROCÉS D'ELABORACIÓ DEL PLA

El present pla s'ha treballat en paral·lel i complementàriament a la fase de Diagnosi i la de Disseny, ja que ha permès obtenir una visió conjunta tant de la realitat juvenil com del que s'està oferint i, a més, una visió sobre què es pot oferir i redissenyar de nou. Aquesta estratègia metodològica ha permès també treure el màxim profit de cada crida de participació adreçada tant a joves, com a personal tècnic i personal polític, i ha permès anar un pas més enllà no només per detectar i visibilitzar els reptes presents aportats per diversos agents vinculats a l'etapa de la Joventut, sinó que alhora, s'han aportat propostes noves i de millora. Aquest fet, doncs, ha permès optimitzar els recursos propis tant del Servei Comarcal de Joventut, com dels diversos agents implicats.

També és important destacar que el pla s'ha elaborat a partir de diferents fonts d'informació. Per un costat, s'ha comptat amb **informació demogràfica, censal i estadística** obtinguda a partir d'organismes públics com l'Institut d'Estadística de Catalunya (Idescat), el Programa Hermes de la Diputació de Barcelona, l'Observatori Socioeconòmic d'Osona, les Dades Obertes de la Generalitat de Catalunya, el Departament d'Educació o altres estadístiques disponibles.

Per un altre costat, s'ha revisat **documentació municipal i estratègica** de la comarca com ara plans estratègics o altres documents de polítiques públiques vinculades a la joventut (memòries, informes). D'aquesta manera, s'ha pogut integrar els reptes prioritzats pels ens de la comarca i el coneixement generat per altres departaments. Alhora, al pla, s'incorporen les informacions de les polítiques adreçades a joves de la comarca.

A continuació, es detallen les diverses fonts d'informació i el treball de camp realitzat durant el procés d'elaboració del pla:

Pel que fa al **treball de camp**:

Per tal d'obtenir una visió més ampliada i propera a la realitat juvenil de la comarca, s'ha realitzat **el següent treball de camp**:

Taula 1: Treball de camp

Font d'informació	Quantitat	Tipologia
Grups de discussió	5	Perfil tècnic
Sessions de treball específic amb professionals de Joventut de la comarca	4	Municipals
Sessions de treball específic de l'equip d'Osonajove	8	Equip comarcal
Dinàmiques participatives amb joves	3	-2 adreçades a joves de 13 a 17 anys -1 adreçada a joves de 18 a 29 anys
Contrast telemàtic amb agents específics segons cada eix prioritzat al pla	13	Perfil tècnic de 6 àmbits diferents
Validació amb regidors i regidores de Joventut de la comarca	2	Perfil polític
Validació amb la Consellera Delegada de Joventut	3	Perfil polític
Validació amb el CCO	1	Perfil polític i gerència

Font: Elaboració pròpia

A continuació, s'exposa el **detall dels grups de discussió** amb els equips tècnics comarcals i municipals, on hi ha hagut una participació de 53 persones:

Taula 2: Grups de discussió

Grups de discussió	Participants
Sessió de plantejament	4
Sessió Agents del Territori	28
Sessió àmbit territorial Bisaura	5
Sessió àmbit territorial Lluçanès	6
Sessió àmbit territorial Voltreganès	15
TOTAL	53

Font: Elaboració pròpia

Taula 3: Sessions amb professionals de Joventut de la comarca

Sessions de treball específic amb professionals de Joventut de la comarca	Participants
Sessió de plantejament	19
Sessió Agents del Territori	10
Sessió àmbit territorial Bisaura	25
TOTAL	54

Font: Elaboració pròpia

Taula 4: Sessions de l'equip d'Osona Jove

Sessions de treball específic de l'equip d'Osonajove	Participants
8 Sessions de contrast, d'estructuració i redacció del pla	8
TOTAL	8

Font: Elaboració pròpia

Taula 5: Dinàmiques amb joves

Dinàmiques participatives amb joves	Participants
Sessió participativa per a joves de 13 a 17 anys	329
Sessió participativa per a joves de 18 a 29 anys	21
TOTAL	350

Font: Elaboració pròpia

Taula 6: Contrast telemàtic amb agents específics

Contrast telemàtic amb agents específics segons cada eix prioritzat al pla	Participants
Àmbits	
Serveis Socials i serveis especialitzats a l'adolescència (EAIA, SIS adolescents, etc.)	9
Ocupació i Promoció econòmica	8
Acollida i Integració	3
Educació	5
Salut	2
Acció comunitària	6
Habitatge	1
Justícia Juvenil	1
TOTAL	35

Font: Elaboració pròpia

Taula 7: Validació amb regidors/es

Validació amb regidors i regidores de Joventut de la comarca	Participants
Municipis de + de 2000 hab.	7
Municipis de - de 2000 hab.	3
TOTAL	10

Font: Elaboració pròpia

Taula 8: Validació amb la Consellera de joventut del Consell Comarcal

Validació amb la Consellera Delegada de Joventut	Sessions
Sessió de plantejament i priorització	1
Sessió orientada al disseny	1
Sessió de validació final	1
TOTAL	3

Font: Elaboració pròpia

Taula 9: Validació amb el Consell Comarcal

Validació amb Consell Comarcal d'Osona	Sessions
Sessió de validació final	1
TOTAL	1

Font: Elaboració pròpia

A continuació, es mostren els 11 àmbits d'anàlisi contemplats al pla segons quines han estat les fonts de recollida d'informació de tot el pla, presentades anteriorment.

Taula 10: Àmbits d'anàlisi segons fonts de recollida d'informació

Àmbits	Estadístiques públiques	Grups Discussió	Sessions de treball	Polítiques de joventut	Revisió documental	Anàlisi polítiques de joventut	Dinàmiques participatives amb joves
Educació i formació	x	x	x	x	x	x	x
Ocupació	x	x	x	x	x	x	x
Habitatge	x	x	x	x	x	x	x
Cultura i oci		x	x	x		x	x
Participació		x	x	x		x	x
Salut i benestar	x	x	x	x	x	x	x
Inclusió Social i igualtat	x	x	x	x	x	x	x
Treball transversal			x	x			

Font: Elaboració pròpia



3. ANÀLISI DE LA REALITAT COMARCAL

Osona és una comarca que està formada per 50 municipis i, tot i que principalment, forma part de la província de Barcelona, tres municipis formen part de la província de Girona (Espinelles, Vidrà i Viladrau). Tenia una població de **165.229** habitants el 2022, segons dades de l'Idescat. La comarca limita amb el Ripollès i la Garrotxa (N), la Selva (E), el Vallès Oriental (S) i el

Lluçanès (s'ha constituït com a comarca des del 2023) i el Bages (O). La comarca té una població de 165.229 habitants, segons dades de l'Idescat de 2022, dels quals, **33.170** són persones joves de 12 a 29 anys (ambdós inclosos), el que representa aproximadament el 20 % de la població total.

165.229
TOTAL HABITANTS
OSONA



POBLACIÓ JOVE
12 - 29

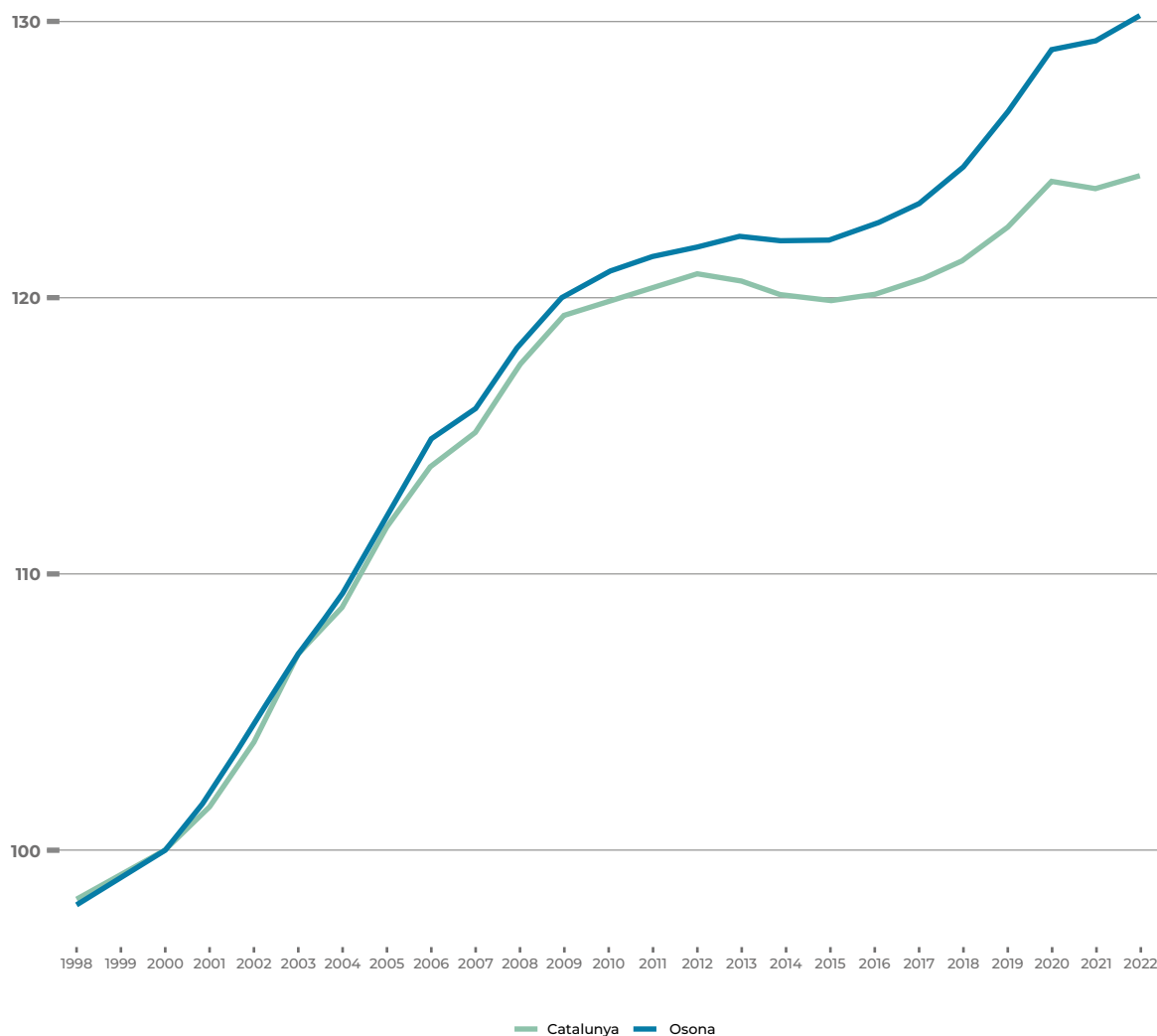
33.170
població jove
20%

L'evolució de la població

Per tal de comparar l'evolució i creixement de diferents poblacions s'ha de tenir en compte una referència comuna: l'índex 2000=100 estableix un valor de 100 per a l'any 2000 en una població determinada. En aquest cas, es presenten els resultats d'Osona i Catalunya, que mostren una tendència

bastant similar. Fins a l'any 2014, tant Osona com Catalunya experimenten un creixement poblacional. El 2015, hi ha una disminució de la població, més destacada en el cas de Catalunya, però a partir del 2017, es torna a observar un augment substancial de la població, més marcat en el cas d'Osona.

Gràfic 1: Evolució de la població a Catalunya i Osona, 1998-2022

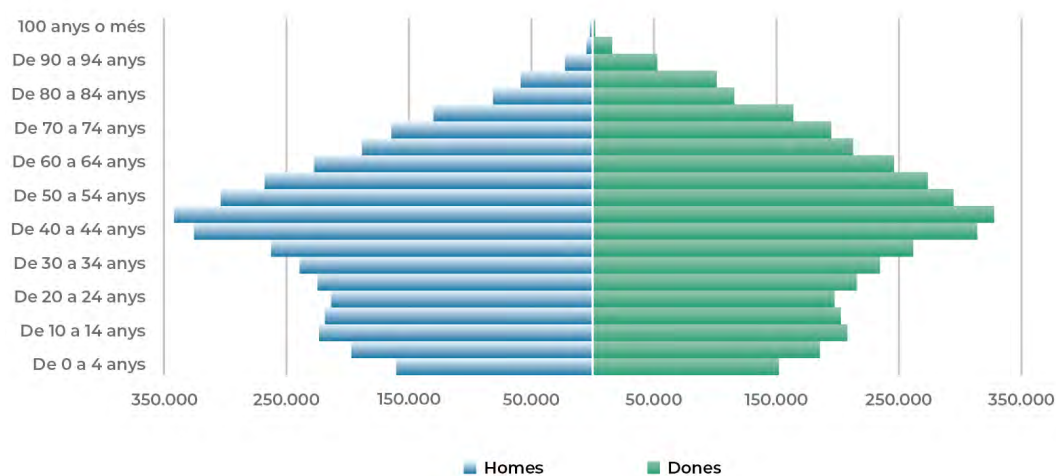


Font: Idescat

A continuació, es presenten les piràmides de població d'Osona i Catalunya, que permeten veure la distribució demogràfica segons sexe i grup d'edat quinquennal. Amb la comparació de les dues piràmides es pot veure com tenen unes característiques

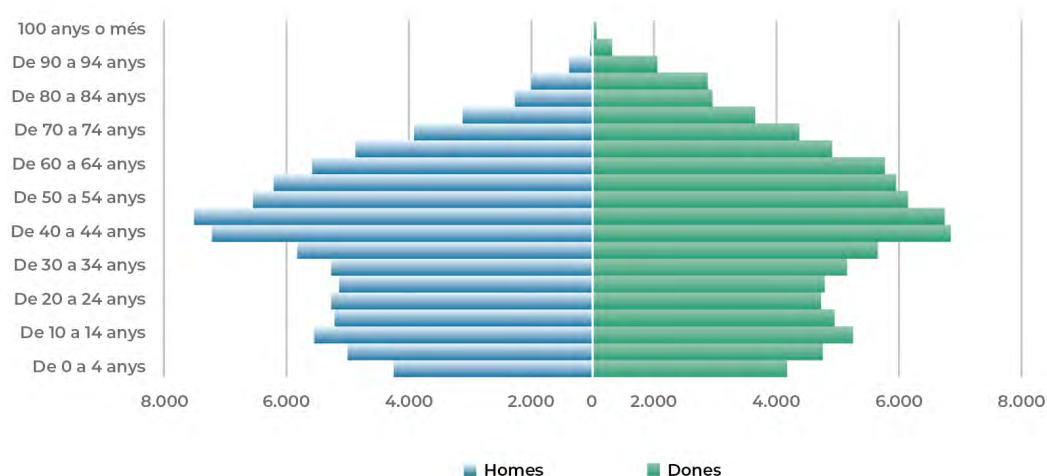
similars. Les franges d'edat en què hi ha un major volum de població són les que van dels 40 als 54 anys. Destaca la baixada poblacional en el grup de 0 a 10 anys, i un augment en la població de 10 a 20 anys en comparació amb les franges directament superior i inferior.

Gràfic 2: Piràmide de població a Catalunya



Font: Idescat

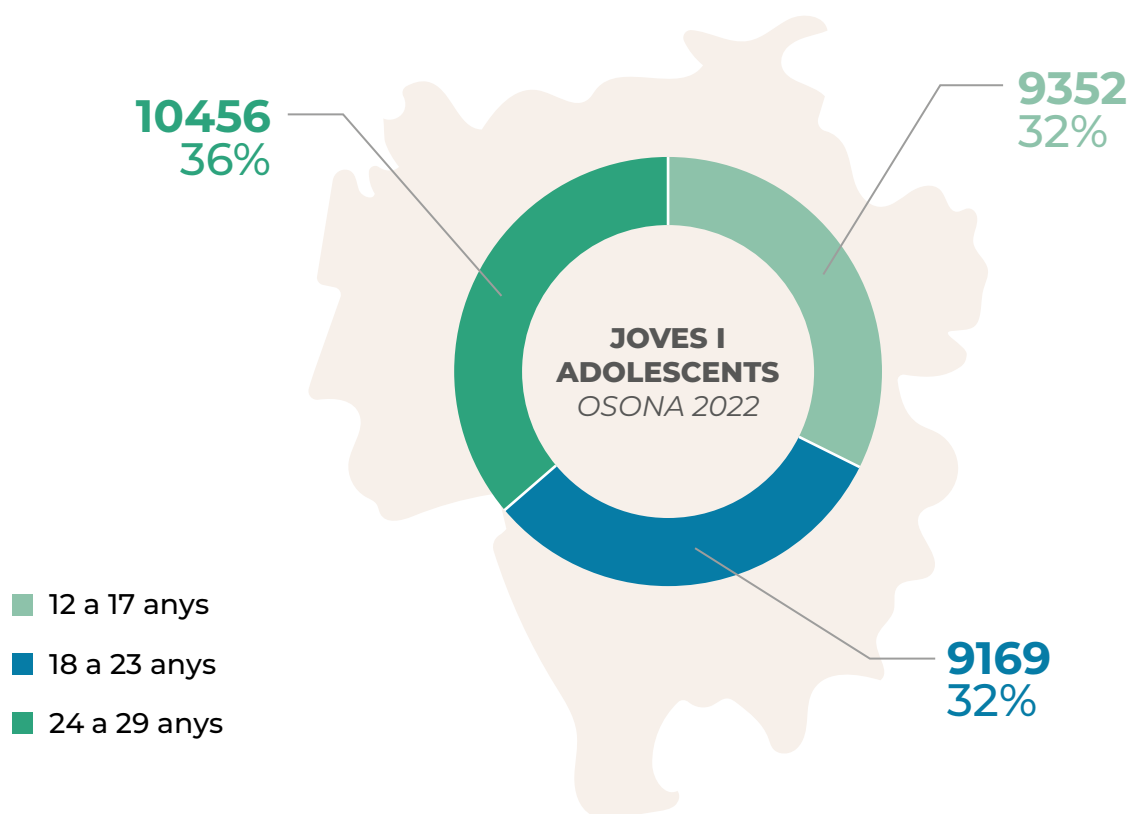
Gràfic 3: Piràmide de població d'Osona



Font: Idescat

Pel que fa al percentatge de la població adolescent i jove, comprèn la població d'entre 12 i 29 anys i la distribueix per sexennis d'edat. Es pot veure que el 36 % són joves de 24 a 29 anys, el 32 % són joves 18 a 23 anys i un altre 32 % són adolescents de 12 a 17 anys. És interessant destacar que tot i que, normalment, des dels serveis de joventut es treballa amb adolescents de 12 a 17 anys, aquests només suposen una tercera part del total de joves que són el públic objectiu de Joventut.

Gràfic 4: Percentatge de població adolescent i jove per sexenis. Osona, 2022



- 12 a 17 anys
- 18 a 23 anys
- 24 a 29 anys

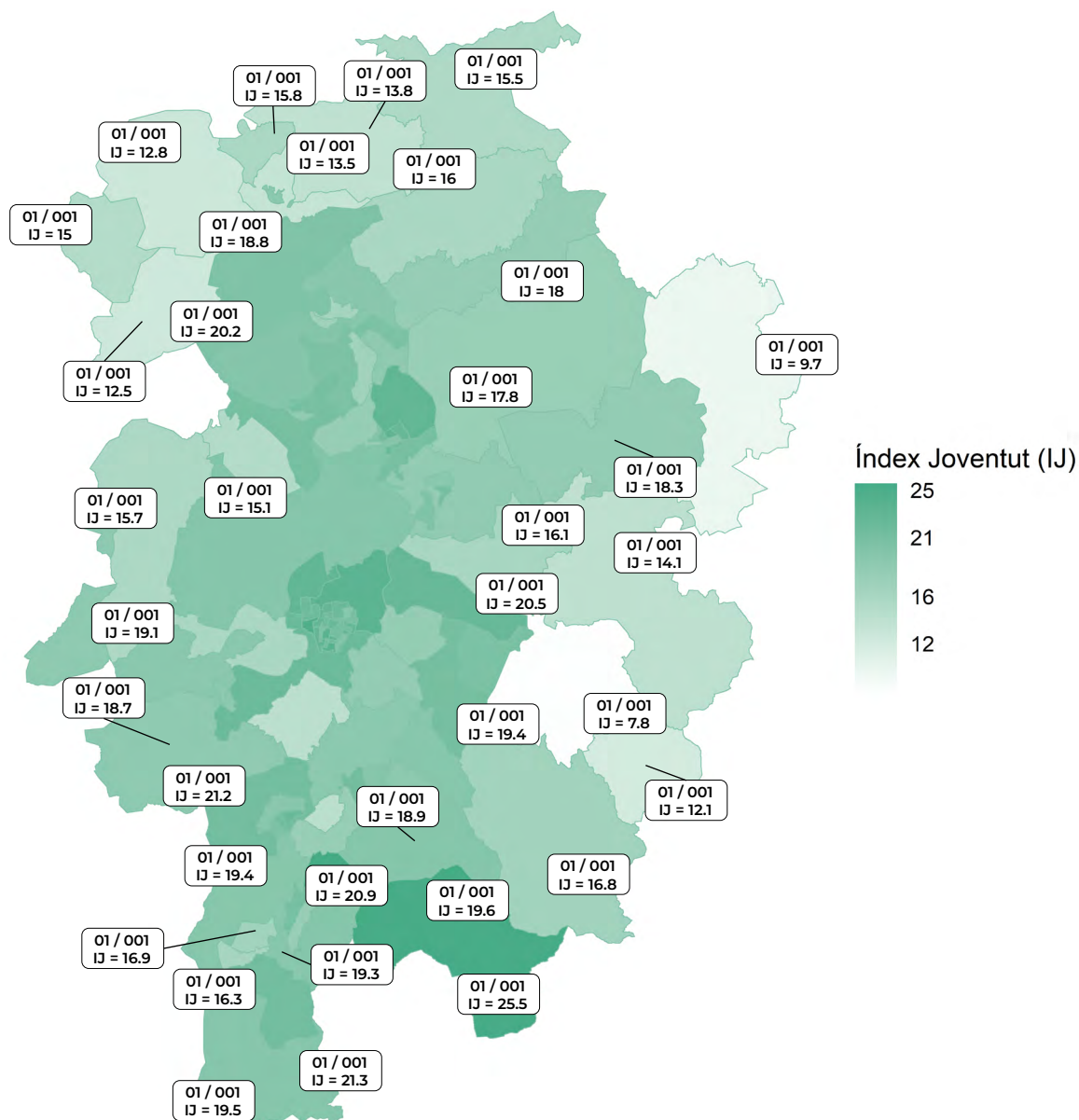
Font: Idescat

L'índex de joventut

El següent mapa presenta l'índex de joventut a les diverses seccions censals d'Osona. L'índex de joventut és el percentatge de persones de 14 a 29 anys entre el total poblacional per un any determinat. Es destaca que els municipis amb una població més gran i, per tant, amb una oferta de serveis més àmplia i una major concentració d'activitat econòmica, tenen un índex de joventut més elevat. Vic, Torelló i Manlleu són exemples de municipis amb un índex de joventut rellevant, mentre que en municipis més petits com Rupit o Tavertet, l'índex de joventut és notablement més baix.

A escala comarcal, la tendència de l'índex de joventut d'Osona ha estat molt similar, però inferior a la de Catalunya.

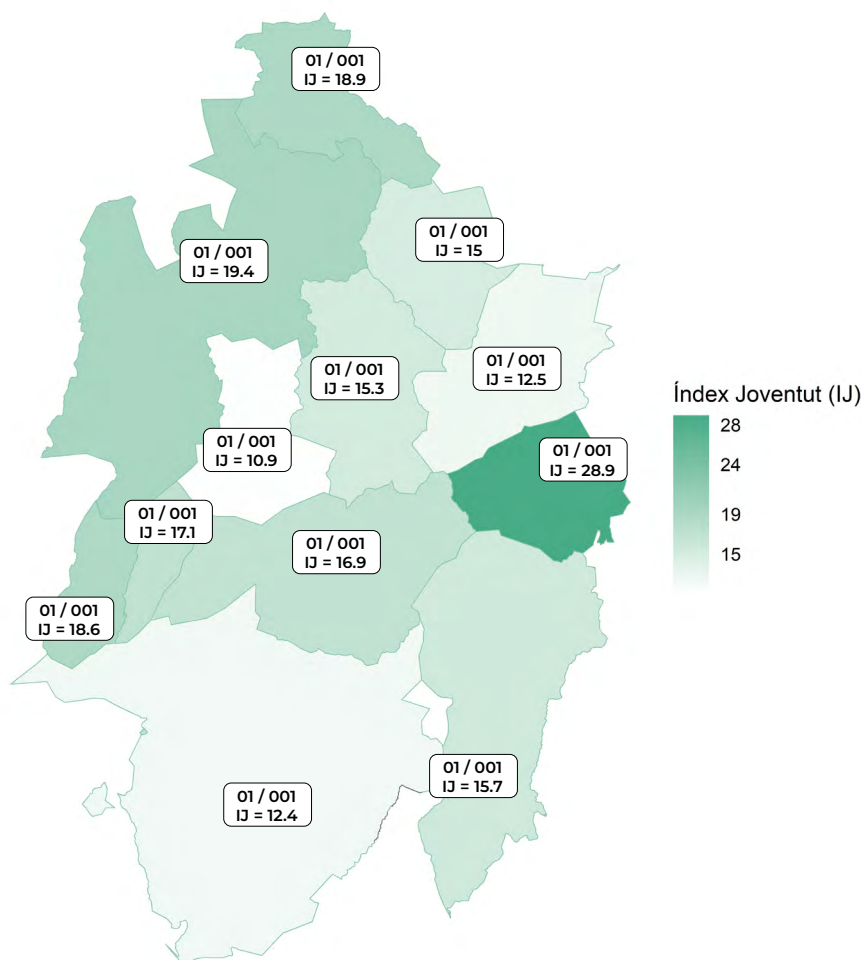
Mapa 1: Índex de joventut a les seccions censals d'Osona, 2022



Font: Idescat

En el cas del Lluçanès, veiem una tendència similar, a la zona de Prats de Lluçanès veiem un índex de joventut més elevat que a la resta. Hi ha una excepció en el cas del Lluçanès que correspon a Sobremunt, que presenta un índex de joventut molt elevat. En aquest cas, cal tenir en compte que es tracta d'un municipi petit i, per tant, els percentatges varien amb molta facilitat.

Mapa 2: Índex de joventut a les seccions censals del Lluçanès, 2022



Font: Idescat



Les característiques de la joventut

La joventut d'Osona, com la de Catalunya, és diversa, ja que existeixen moltes característiques que influeixen en les vides dels i les joves: viure a una zona rural o a una d'urbana, la classe social, l'origen, el nivell formatiu, la identitat sexual, el gènere, entre d'altres.

En **l'àmbit urbà - rural**, trobem una clara diferència entre els i les joves que viuen a les

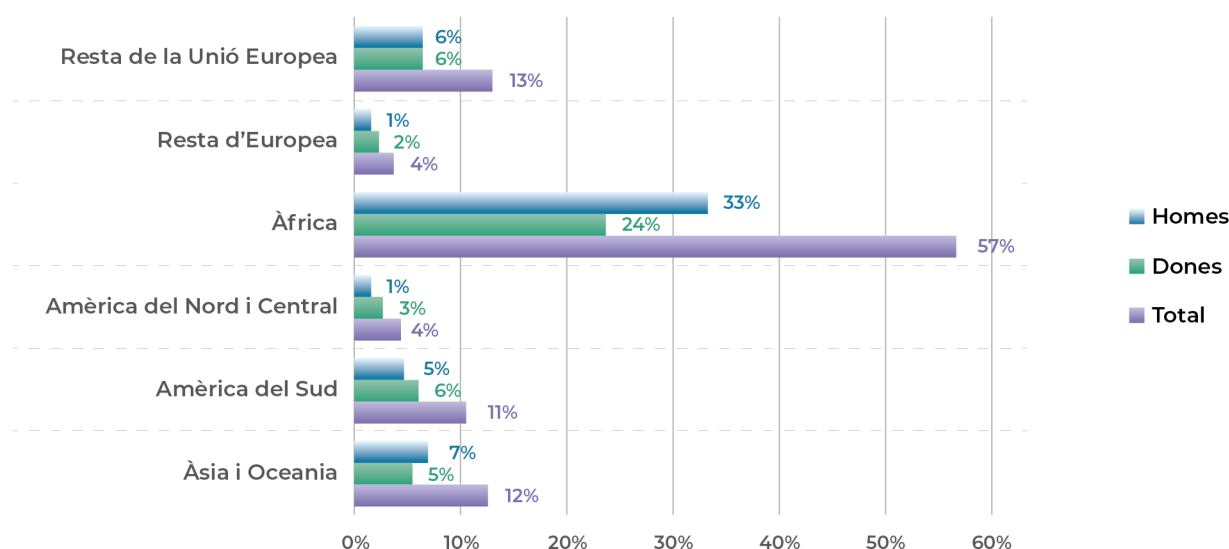
zones més poblades de la comarca en comparació als municipis rurals més allunyats dels centres poblacionals. La joventut d'aquest segon grup de municipis, té una major dificultat per accedir als diferents serveis, ja siguin formatius, laborals o d'oci, ja que no n'hi ha als seus municipis i tampoc hi ha una bona xarxa pública de transport que els hi faciliti l'accés. Aquests serveis s'han concertat sempre a les poblacions més grans (Vic, Manlleu i Torelló) i al voltant de l'eix C-17/R3.

Pel que fa a la **classe social**, no es pot obviar la creixent desigualtat social que afecta el nostre país. Tenint en compte les dades de l'[enquesta de condicions de vida al 2023 de l'IDESCAT](#), podem veure que el 24,4 % dels catalans i les catalanes es troba en situació de risc de pobresa o exclusió social. Quan ens fixem en les dades per persones menors de 18 anys, aquest percentatge augmenta fins al 32,5 %.

Molt relacionat amb la classe social, hi ha el factor de l'**origen** de les persones, seguint amb les dades que es contemplaven al paràgraf anterior, en el cas de persones estrangeres, el 48 % es troben en situació de risc de pobresa o exclusió social. El percentatge de persones estrangeres a Osona (17,42 %) és lleugerament superior al de Catalunya (17,24 %) i se situen principalment a Vic i Manlleu, segons dades de l'Idescat. El principal origen de la població estrangera a la comarca és el Marroc. Entre aquesta població existeixen diversos factors que dificulten la millora social, com la falta d'idioma, el nivell formatiu, diverses situacions de discriminació, entre d'altres.

Al següent gràfic es pot veure el continent de naixement del total de la població estrangera d'Osona. Destaca per sobre de tot el 57 % de persones nascudes a l'Àfrica, en segon, tercer i quart lloc, trobem persones provinents de la resta de la Unió Europea, Àsia i Oceania i Amèrica del Sud respectivament.

Gràfic 5: Percentatge respecte al total de la població estrangera segons continent de naixement de la població estrangera. Osona, 2022.



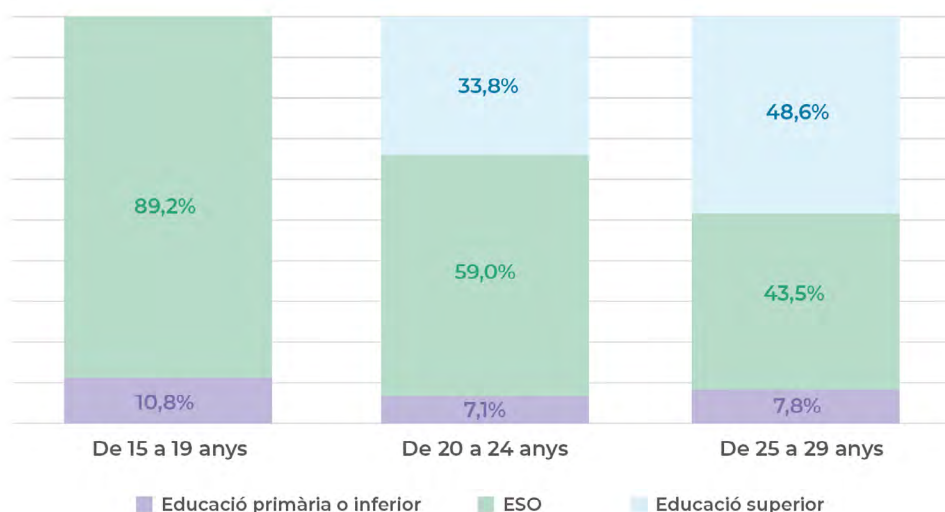
Font: Idescat

Una altra característica rellevant és el **nivell formatiu** dels i les joves. En aquest àmbit, destaca l'abandonament escolar prematur, problemàtica compartida a tot Catalunya amb un percentatge d'abandonament del 14 % l'any 2023 [segons dades del Departament d'Educació](#), que tot i que ha baixat pràcticament tres punts en comparació a l'any 2022, segueix sent superior a la mitjana espanyola (13,6 %) i europea (9,6 % l'any 2022). Els i les joves que abandonen prematurament els seus estudis tenen una ocupabilitat més baixa i més dificultats per desenvolupar el seu projecte vital de forma autònoma. En aquest sentit, els grups de discussió on s'ha treballat durant la diagnosi també s'ha destacat la problemàtica de l'absentisme escolar i, especialment, la manca de dades per poder dimensionar aquest problema. El mateix passa amb l'abandonament escolar prematur, ja que la falta de dades comarcals i municipals dificulta el seguiment de l'evolució de la problemàtica i la implementació de les polítiques públiques.



El gràfic que es presenta a continuació mostra el nivell d'estudis màxim assolit a Osona per franges d'edat. En la primera franja, que comprèn els i les joves de 15 a 19 anys, es veu com el 89,2 % tenen l'ESO, mentre que el 10,8 % restant té formació primària o inferior. En el segon grup d'edat, de 20 a 24 anys, el 33,8 % ha assolit estudis superiors, el 59 % l'ESO i el 7,1 % restant té formació primària o inferior. Finalment, en la franja de 25 a 29 anys, el 48,6 % tenen estudis superiors, el 43,5 % s'ha quedat a l'ESO i el 7,8 % a l'educació primària.

Gràfic 6: Nivell d'estudis d'Osona segons franges d'edat, 2023



Font: Idescat

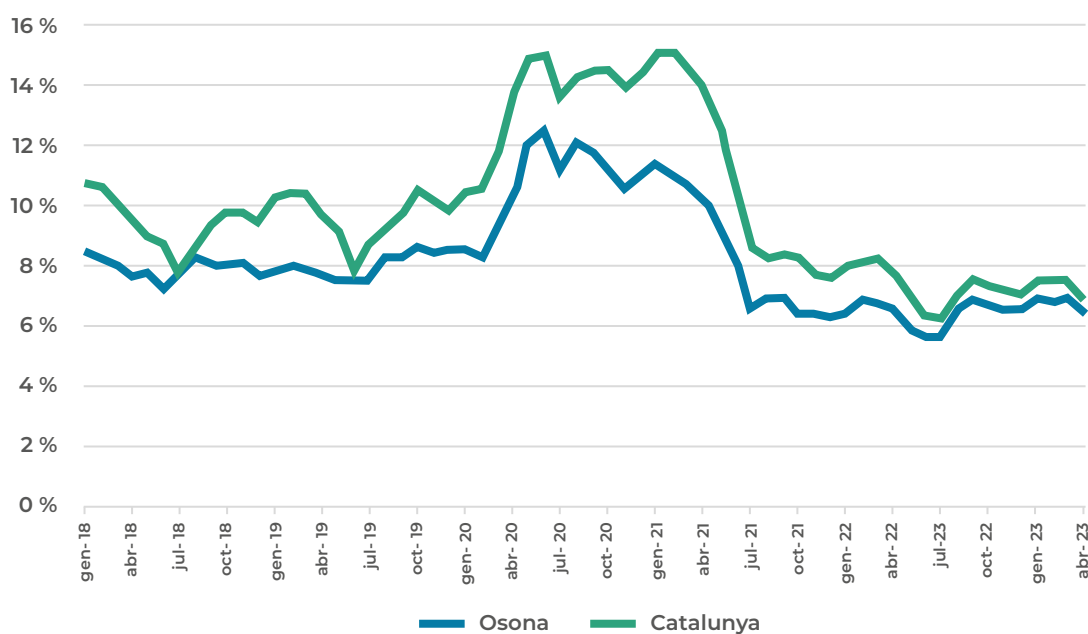
L'autonomia dels i les joves

Pel que fa a l'**àmbit laboral**, la taxa d'atur registral dels menors de 30 anys és lleugerament inferior a Osona que la mitjana de Catalunya. Tot i aquestes dades, els grups de discussió han destacat la precarietat de les feines a les quals poden accedir els i les joves. Aquesta precarietat s'accentua en les persones novingudes, per falta de coneixement del català i el castellà, manca de formació, entre d'altres. Aquesta precarietat és més important en sectors com ara el càrnic. Els grups de discussió realitzats també destaquen que es venen contractes a persones novingudes per tal

de regularitzar la seva situació administrativa.

Els grups de discussió també han destacat que l'oferta laboral disponible, especialment en municipis més petits, no encaixa amb la demanda i expectatives laborals dels i les joves que hi viuen. Això genera dues problemàtiques, per una banda, la dificultat per trobar personal per cobrir aquestes ofertes de feina i, per l'altra, el fet que els joves que marxen del municipi per raó d'estudis, cerquin feina al lloc on s'han establert per estudiar.

Gràfic 7: Taxa d'atur registral dels menors de 30 anys. Osona i Catalunya, gener 2018 – abril 2023

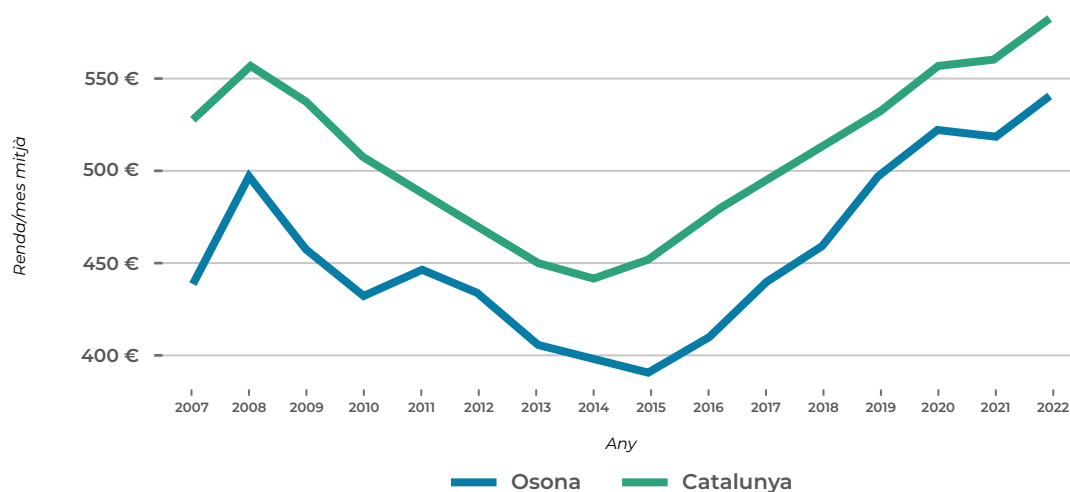


Font: Observatori del treball, Departament d'Empresa i Ocupació.

Quant a l'**habitatge**, aspecte imprescindible per a l'autonomia i l'emancipació de les persones joves, els grups de discussió han assenyalat que els requisits d'entrada a un habitatge (nòmimes molt elevades, contractes de feina estables, entre d'altres) esdevenen un limitant per a les persones joves, que sovint no tenen aquesta estabilitat econòmica que es demana.

Pel que fa a l'evolució dels preus del lloguer mitjà, es pot veure al següent gràfic que el preu a Osona és lleugerament inferior a la mitjana catalana. De totes maneres, el preu segueix la tendència general, amb un augment significatiu i sostingut des de l'any 2014.

Gràfic 8: Evolució del preu mitjà del lloguer a Osona i a Catalunya



Font: Incasòl

La taula següent mostra el percentatge del salari que es dedica al pagament del lloguer en funció de l'edat, i es veu com els menors de 25 anys hi dediquen gairebé un 10 % més que la mitjana.

Taula 11: % del salari destinat al lloguer per grups d'edat, 2020

% del salari destinat al lloguer per grups d'edat – Any 2020

Mitjana d'Osona	30,8 %
Llogaters/es de menys de 25 anys	40,7 %
Llogaters/es de 25 a 34 anys	28,4 %
Llogaters/es de 35 a 44 anys	24,2 %
Llogaters/es de 45 a 54 anys	22,6 %
Llogaters/es de 55 anys i més	22,7 %

Font: elaboració pròpia a partir de l'informe de l'observatori socioeconòmic d'Osona

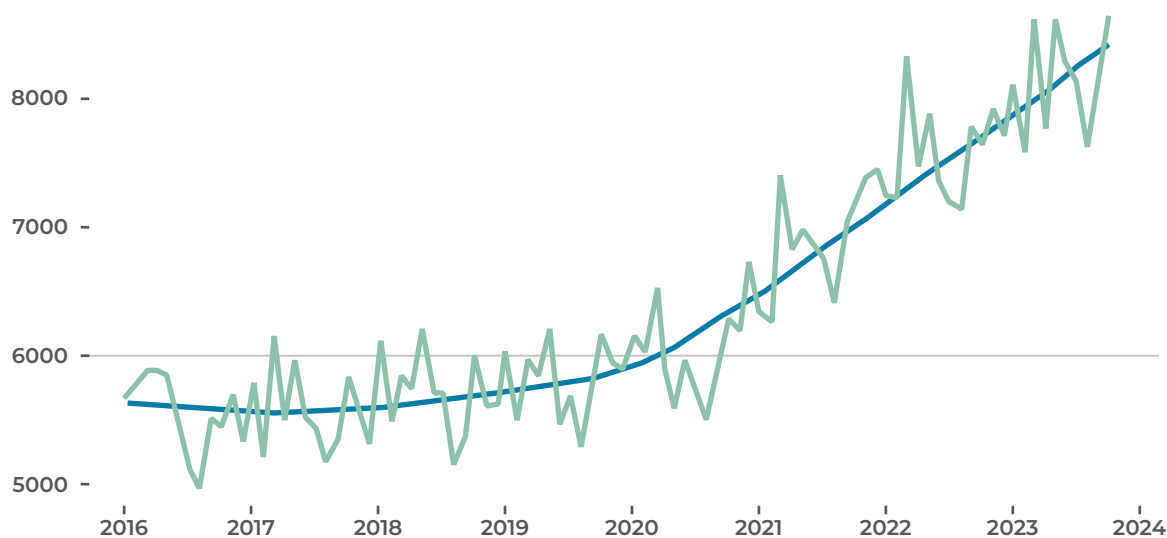
A escala territorial, els grups de discussió també destaquen que la manca d'oferta de lloguer als pobles obliga a les persones joves a viure a les ciutats, principalment Vic i Manlleu. Aquesta tendència contribueix a la disminució de la població jove als pobles i al creixement constant de les ciutats.

La salut mental, emocional i el benestar de la joventut

En aquest àmbit es presenten dades referents a la Catalunya Central (Osona, Lluçanès, Bages, Berguedà, Solsonès i Moianès), ja que no es disposa de dades comarcals. En el següent gràfic es mostra el nombre de receptes facturades vinculades a la salut mental, per a la població de 12 a 29 anys entre els anys

2016 i 2024. És destacable l'increment del 25 % de receptes facturades entre els anys 2020 i 2022. També és especialment significatiu l'augment de les receptes d'antidepressius, que han augmentat en un 45 % en aquest mateix període de temps.

Gràfic 9: Receptes facturades de salut mental a CatSalut a la regió sanitària de Catalunya Central a la població de 12 a 29 anys.



Font: Elaboració pròpia a partir del Departament de Salut. Servei Català de la Salut (CatSalut), Dades Obertes de Catalunya

En aquest àmbit els grups de discussió destaquen que els recursos existents (que s'expliquen a l'eix 3) no poden fer front a tota la demanda. També remarquen que es treballa des de diversos recursos i que hi ha una manca de coordinació i una manca de treball en xarxa, fet que dificulta establir una estratègia a nivell comarcal.

Els grups de discussió també posen en èmfasi que les condicions materials, com la feina, l'habitatge, la situació administrativa, entre d'altres, són factors determinants en la salut mental, i que, quan aquestes condicions no estan garantides, tenen un impacte negatiu en el benestar emocional, tal i com es reflecteix al [número 67](#) de la Col·lecció Aportacions de la Generalitat de Catalunya sobre la Salut Mental, Joventut i Desigualtat.

Una altra problemàtica detectada fa referència al **consum de drogues i begudes energètiques**. Es considera que es fa un consum excessiu d'aquest tipus de begudes i que no es té una bona percepció del risc que suposen, a més que el consum comença cada vegada en edats més joves. En el cas del consum d'alcohol i altres tipus de drogues, es comparteix que hi ha una normalització del consum i es ressalta la necessitat d'augmentar la consciència sobre els riscos que comporten.



La participació de la joventut

En aquest àmbit és difícil aconseguir dades quantitatives que permetin fer una radiografia de la salut de la participació juvenil a la comarca. De totes maneres, gràcies al treball qualitatiu amb els grups de discussió, podem conèixer com es troba actualment la participació juvenil.

Un dels primers aspectes que es destaca és que, en els últims anys, s'ha anat detectant una **falta de relleu generacional** a les entitats de lleure, associacions i col·lectius dels diferents municipis, a conseqüència de la disminució de joves participants d'aquests tipus d'entitats.

En aquesta línia també s'apunta que hi ha una manca de **cultura participativa i de sentiment de pertinença** que

incentivi a la joventut a implicar-se en aquest tipus d'entitats als seus municipis. Es recalca que a les comissions de festa major és on hi ha més participació juvenil, tot i que s'apunta que també hi ha una manca de relleu generacional a molts municipis.

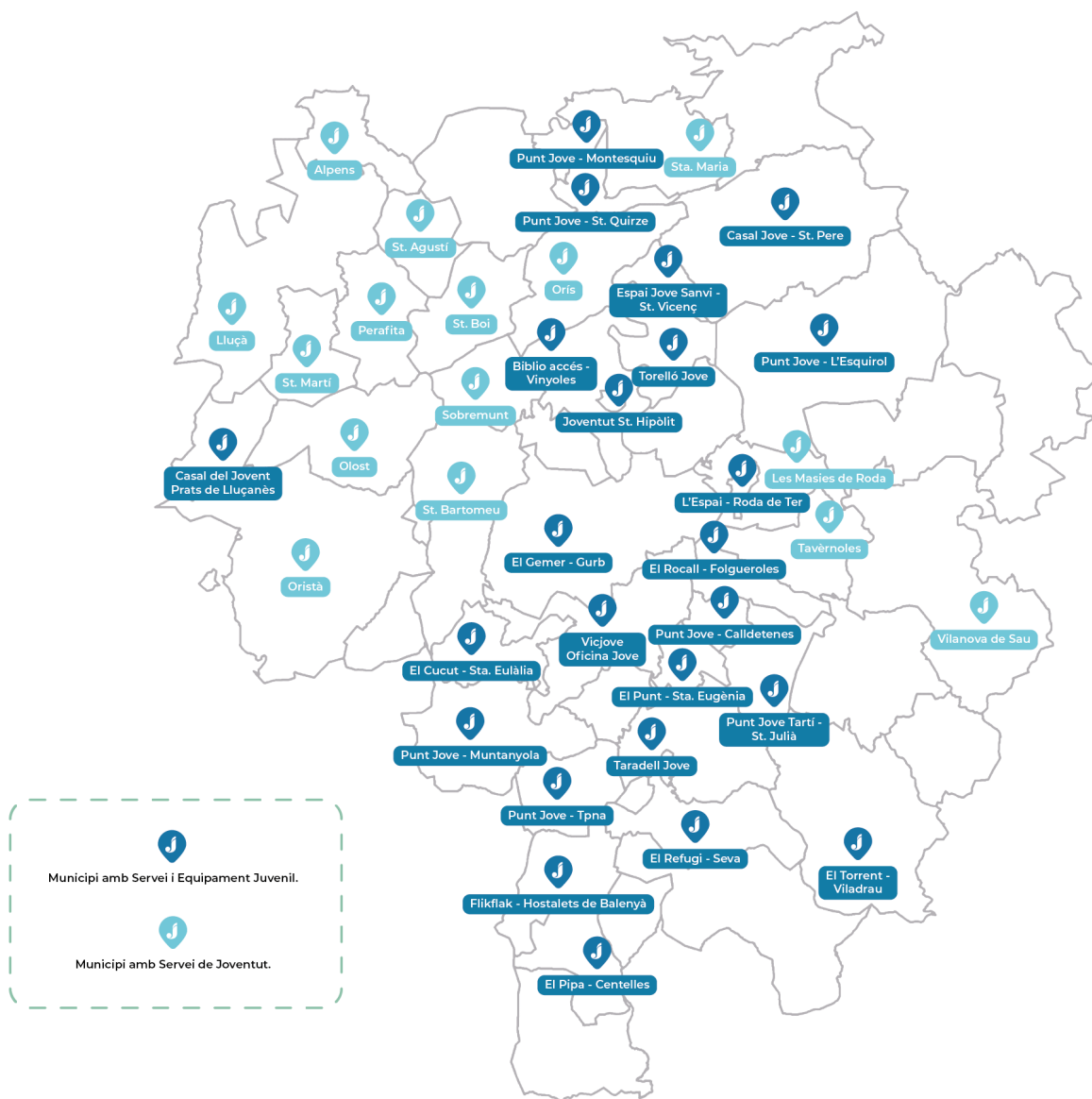
Pel que fa als **equipaments juvenils**, que es creen des dels municipis amb la voluntat de generar espais participatius per a joves, no acaben de funcionar ja que no resulten atractius per a la majoria de jovent, ja que sovint tenen un enfocament molt adolescent que allunya a joves més grans. En relació amb això, els grups de discussió destaquen la necessitat de disposar d'espais propis per a joves que es dotin dels suficients recursos i que permetin certa autogestió.



Els serveis de joventut

Dels 50 municipis que té la comarca, 39 disposen d'un servei de joventut, ja sigui propi del municipi o compartit del consell comarcal. D'aquests 39 municipis amb Servei de Joventut, 24 disposen també d'equipament juvenil. Aquesta xarxa està formada tant per tècnics/ques com per dinamitzadors/es.

Mapa 3: Equipaments juvenils i serveis de joventut d'Osona.



Font: Elaboració pròpia

Per garantir el treball conjunt entre tots els serveis de joventut de la comarca, existeix la CTMO (Comissió Tècnica de Municipis d'Osona), que es reuneix de forma periòdica bimensualment o trimestralment per treballar els reptes que afronta la comarca en matèria de joventut.



Les polítiques de joventut a la comarca

Les polítiques de joventut de la comarca es desenvolupen des de diferents administracions, principalment, des dels ajuntaments, la Mancomunitat La Plana, el Consorci per a la promoció dels municipis del Lluçanès i el Consell Comarcal d'Osona. Aquesta confluència d'ens locals en un mateix territori no és senzilla. No obstant, tot i els interessos propis de cada institució, es compta amb una coordinació fluïda i amb certa capacitat d'adaptació a l'hora de crear i implementar accions comarcals adreçades a la joventut.

Pel que fa a La Mancomunitat La Plana, compta amb un Servei específic de Joventut, amb una sèrie de serveis propis i amb un equip tècnic i dinamitzador, que dona cobertura a 10 municipis d'Osona sud. Es compta amb el Pla Jove 2022-2025 d'àmbit supramunicipal, emmarcat en el Contracte Programa del propi ens.

Per la seva banda, el Consorci del Lluçanès també disposa d'un Servei de Joventut liderat pel servei de tècnics compartits de Joventut del Consell Comarcal d'Osona, que mancomuna i coordina els serveis al Lluçanès, i garanteix que els recursos hi arribin. Es compta amb el Pla Mancomunat de Joventut del Lluçanès 2022-2025, una eina que vol donar continuïtat als programes existents i, sobretot, pretén donar resposta als nous reptes que afecten la població juvenil del Lluçanès, i fer-ho de manera transversal, en sintonia i coordinació amb els agents del territori que treballen en els àmbits de l'educació, la formació, l'habitatge, l'educació en el lleure, la salut, entre molts d'altres.

Les polítiques que es desenvolupen des del Servei de Joventut del Consell Comarcal d'Osona, promouen que les persones joves del territori tinguin a la seva disposició una xarxa comarcal de serveis i professionals municipals relacionats amb la joventut que actuï sota uns criteris de treball comuns i amb el compromís de generar recursos compartits que connectin, completin i complementin els que ja existeixen a nivell local.

Davant d'aquesta realitat, les accions que es desenvolupen en aquest pla troben l'encaix amb les polítiques municipals, en la mesura que les accions desenvolupades a nivell comarcal aborden aquells àmbits en què no és viable donar resposta a escala local, sempre que es compti amb el recursos necessaris.

Aquestes accions impulsades pel Servei Comarcal de Joventut aporten als municipis:

- Una visió comarcal en matèria de joventut.
- Suport en el desenvolupament de les polítiques locals de Joventut (creació d'espais de treball i de reflexió, suport tècnic en planificació estratègica, proposta i oferta formativa per a professionals de Joventut, etc.).
- Programes i serveis a partir de grups de treball temàtics (Orientació acadèmica, Taula Treball Jove, Intaboo, etc.).
- Foment del treball interinstitucional i la cohesió dels serveis dirigits a la població jove de la comarca.
- Optimització i oferiment dels recursos supramunicipals existents en matèria de Joventut.

Per tal d'ajustar la raó de ser i de fer del Servei Comarcal de Joventut, es compta amb un coneixement ampli de les polítiques municipals destinades als reptes que presenta la joventut diversa d'Osona. I és a partir d'aquesta premissa, que el Servei Comarcal orienta, prioritza, dissenya, implementa i avalua les accions que impulsa tant de forma directa a les persones joves de la comarca com als seus ajuntaments.

D'aquest anàlisi sobre les polítiques de joventut existents a la comarca, se'n desprenen unes conclusions que dirigeixen l'acció del servei. Així doncs, a continuació, i per tal de seguir la lògica del propi pla, es presenta l'anàlisi de les PPLLJJ de la comarca a través de cada àmbit prioritzat en aquest pla.

Com es pot veure al llarg d'aquest pla, la majoria d'accions, i les més consolidades, del Servei Comarcal de Joventut s'emmarquen en l'àmbit de la **independència juvenil** (Eix 1). En aquest àmbit, els municipis més grans de la comarca i els que formen part de la Mancomunitat La Plana disposen de serveis d'orientació laboral i acadèmica. Per la seva banda, els municipis més petits no disposen d'aquests serveis. En aquest sentit, el Servei Comarcal de Joventut, a través de l'Oficina Jove, ofereix serveis d'orientació laboral i acadèmica que es descentralitzen a tots els municipis de la comarca. Per fer-ho i per tal de no solapar funcions i diferenciar el treball específic per a joves dels serveis de l'Oficina Jove, es treballa coordinadament amb els Serveis Locals d'Ocupació i l'Oficina de Treball de Vic.

Pel que fa al servei d'informació generalista, és cert que a nivell municipal la gran majoria de municipis compten amb personal de Joventut que realitza varis rols: dinamització, gestió tècnica i informació juvenil. Aquesta polivalència de tasques complica la bona resolució dels serveis que s'ofereixen des del municipi, que juntament amb la gran quantitat d'informació que es té a l'abast i en la diversitat de canals, és on el servei

En aquest sentit, les polítiques del Servei Comarcal de Joventut, s'enfoquen a donar suport tècnic per potenciar i quan convé, canviar, el desenvolupament de les polítiques de participació a nivell municipal, amb l'objectiu de comptar amb un coneixement sobre l'àmbit i un compromís municipal per incrementar la participació i protagonisme juvenil de manera més homogènia, sense oblidar les especificitats municipals. Al mateix temps, també es promou el desenvolupament d'algunes accions comarcals per fomentar el coneixement entre municipis, tant a nivell de joves com de professionals.

Pel que fa a l'àmbit del **benestar, l'equitat i la qualitat de vida** (Eix 3), hi ha molts serveis a la comarca, alguns d'àmbit municipal i altres de comarcals. El programa Intaboo és un programa preventiu que dona cobertura a tota la comarca a excepció dels municipis de la Mancomunitat La Plana i Manlleu, que compten amb els seus propis programes: El Rusc, és el programa preventiu de la Mancomunitat; en el cas de Manlleu, es compta amb el Catàleg d'activitats educatives per als centres educatius (annex Joves). Per tant, des d'Intaboo no es desenvolupen les formacions però sí l'atenció individual i familiar i l'assessorament tècnic i comunitari.

A Osona es compten amb diversos serveis preventius i de tractament i es vetlla per la coordinació entre els serveis. Aquests serveis són:

Serveis Preventius:

- INTABOO
- El Rusc
- Ocell de foc

Serveis de Tractament:

- SPOTT
- Joves CAS
- CMIJ/CSMA
- Osonament

L'objectiu principal i el repte de futur és la coordinació exhaustiva de tots aquests projectes de prevenció i tractament, per a un abordatge integral a nivell comarcal i la clarificació de circuits de cara a la ciutadania i els professionals. Així, l'aposta d'establir una organització conjunta i de compartir la gestió de casos entre serveis socials i de salut

ens porta cap a la gestió integrada dels programes de prevenció i tractament. Un camí que s'inicia ara amb la voluntat de consolidar-lo els propers anys.

En aquest àmbit, l'acció del Servei Comarcal de Joventut es dirigeix a participar i coliderar els diferents programes comarcals. A més, se centra en treballar pel seu encaix amb la resta de recursos existents i als municipis, i per la millora contínua de les accions pròpies existents.

Finalment, pel que fa al **servei adreçat als municipis** (Eix 4) es recullen els serveis i programes que ofereix de forma exclusiva el Servei Comarcal de Joventut, que aglutina les accions que es desprenen de les directrius de la Generalitat de Catalunya en matèria de competències delegades en l'àmbit de la Joventut.

En aquest eix també es contempla la gestió, implementació i justificació de programes específics que ofereixen diferents organismes públics en què el Consell n'és l'ens beneficiari, ja que té l'encàrrec de desenvolupar-los als municipis de la comarca segons uns criteris específics.

Aquest àmbit també inclou iniciatives pròpies del servei, com són les diferents estratègies consensuades per donar suport a la vida diària de les regidories de Joventut d'Osona.



4. L'ESTRATÈGIA DE JOVENTUT A OSONA

Per tal de desplegar les polítiques de joventut a Osona, parlem del concepte estratègia. A Osona es compta amb una àmplia xarxa de serveis locals de Joventut, liderats per professionals compromesos i amb vocació de servei cap a les persones joves.

També es compta amb un Servei Comarcal de Joventut madur, amb un equip de persones que tenen molt clara la importància del treball transversal i en xarxa, i de saber-se adaptar a les especificitats municipals a l'hora de treballar i d'apropar-hi els serveis corresponents del Servei.

Aquest aspecte és cabdal per atrevir-nos a parlar d'una estratègia comarcal compartida i consensuada amb els i les professionals de Joventut d'Osona, i també és una gran garantia per anar-nos apropant al seu assoliment.

A continuació, es detallen els mecanismes que permeten que aquesta estratègia vagi esdevenint una realitat.

4.1 Osona Jove, el Servei Comarcal de Joventut

El Servei Comarcal de Joventut (SCJ) és el punt de trobada dels ajuntaments d'Osona per tal d'impulsar actuacions, projectes i serveis adreçats a joves que donin resposta a les necessitats compartides entre els municipis de la comarca en matèria de joventut. El SCJ es posa a disposició dels ajuntaments de la comarca d'Osona i intenta promoure el treball mancomunat, la col·laboració i el treball en xarxa entre les diverses administracions implicades en el desenvolupament dels projectes de vida de les persones joves de la comarca.



Per desenvolupar les seves tasques es basa en una metodologia que promou la cooperació i situa els ajuntaments de la comarca en el centre de la política comarcal en matèria de joventut. Les principals accions que desenvolupa es poden agrupar en quatre tipologies. En primera instància, les desenvolupades per delegació de competències de la Generalitat de Catalunya, com les d'autorització i inspecció d'instal·lacions i activitats juvenils. En segona instància, les accions relacionades amb l'Oficina Jove d'Osona, com a equipament de la Xarxa Nacional d'Emancipació Juvenil i des d'on s'ofereix a la població jove un conjunt de serveis en l'àmbit de les transicions. En tercer lloc, es troben els programes específics i temporals destinats als municipis segons unes característiques específiques. Actualment, és el cas del servei de tècnics compartits (GenCat), el programa d'Arrelament (GenCat), el programa Escolta Jove (DIBA) i el programa de Suport a l'Ocupació Juvenil (SOC).

En darrera instància, es troben els projectes propis del SCJ, com el projecte Càpsula o l'Intaboo, entre d'altres, que tractarem en els pròxims apartats.

Un dels elements determinants a l'hora de desenvolupar les polítiques de joventut són els recursos de què es disposa. A continuació, es detallen els recursos humans i funcionals del Servei Comarcal de Joventut.



Recursos humans

El Servei de Joventut del Consell Comarcal d'Osona actualment està format per 9 professionals tècnics amb dedicació exclusiva a l'àmbit de Joventut:

- Una coordinadora de Joventut.
- Tres tècnics compartits de Joventut.
- Dues tècniques de suport a l'ocupació juvenil.
- Dos tècnics del programa Escolta Jove.
- Un informador/a juvenil.

Alhora, es compta amb una figura tècnica d'intervenció comunitària que es comparteix amb el Consorci d'Osona de Serveis Socials i l'Oficina tècnica d'Igualtat, per donar resposta transversal i integral al programa Intaboo, que es fa servir als tres serveis. A més, aquesta figura tècnica és qui es cuida també de vincular el programa a la resta de serveis existents a la comarca en matèria d'addiccions i salut mental.



Recursos funcionals

El Servei Comarcal de Joventut compta amb els espais següents per desenvolupar la seva activitat:

- L'Oficina Jove d'Osona, que acull els serveis d'emancipació juvenil especialitzats, i que està ubicada a l'equipament juvenil de Vic, el Vicjove.
- La seu del Consell Comarcal d'Osona està ubicada a la tercera i quarta planta de l'emblemàtic edifici El Sucre de Vic.
- El Recinte Firal de Vic és l'espai utilitzat específicament per a l'actuació Càpsula i Girafeina. És un gran espai de planta baixa que compta amb una capacitat de 3.400 m², repartits en tres espais diferenciats de 1.600 m², 1.400 m² i 400 m².
- Equipaments municipals, principalment espais joves i despatxos.

4.2 Òrgans de desplegament

4.2.1 Eines de treball per al desplegament de les polítiques de joventut a Osona

4.2.1.1 L'Oficina Jove d'Osona

Tal i com es descriu des de la Direcció General de Joventut, les Oficines Joves (OJ) formen part de la Xarxa Nacional d'Emancipació Juvenil (XNEJ) i són "la materialització de l'objectiu que assenyalen tant la Llei de polítiques de joventut de Catalunya com el Pla Nacional de Joventut de Catalunya 2010-2020: la creació i desplegament de la Xarxa Nacional d'Emancipació Juvenil (XNEJ), amb la finalitat de facilitar la realització del projecte de vida de les persones joves atenent la diversitat de formes i models de vida, millorant la taxa d'emancipació juvenil."

Tot i que la iniciativa de les Oficines Joves és de la Direcció General de Joventut de la Generalitat de Catalunya, és conjuntament amb l'Ajuntament de Vic i el Consell Comarcal d'Osona que es treballa de manera interinstitucional i interdepartamental.

Pel que fa a les línies d'intervenció de l'Oficina, van en consonància amb el Pla Comarcal de Joventut, i s'aprova un Pla d'Actuació Anual per part del Consell Gestor, que s'ha consensuat prèviament amb la xarxa de serveis de joventut municipals. Així doncs, l'oficina compta amb un pla d'acció actualitzat i adaptat al màxim a les necessitats territorials.



L'Oficina Jove d'Osona (OJO) està ubicada al mateix espai que el Servei de Joventut de l'Ajuntament de Vic, el Vicjove. Tot i que el lideratge de l'OJO recau en el Servei Comarcal de Joventut, amb el Servei de Joventut de Vic es complementen pel bon funcionament de l'oficina. En aquest sentit, en la configuració de l'equipament, els dos serveis de joventut formen part del consell gestor (juntament amb la Direcció General de Joventut), del comitè tècnic i es coordinen per oferir uns serveis de qualitat i proximitat.

Aquests serveis es concreten en donar suport i complementar els serveis locals de Joventut específicament en informació juvenil i en els àmbits d'emancipació juvenil, a través d'assessoraments i acompanyaments a les persones joves i a les seves famílies, així com també als professionals.

L'objectiu inicial d'aquest treball és posar a l'abast de la joventut de la comarca una xarxa de serveis i equipaments per tal d'afavorir el procés d'emancipació juvenil. Alhora, vol ser el referent per al gran nombre de professionals de joventut de la comarca i oferir-los assessorament, nodrir-los de material i oferir-los formació, entre d'altres serveis. Així doncs, entre les tasques de l'oficina hi ha la de coordinar els serveis d'informació i assessorament juvenil existents a Osona.

L'Oficina Jove té un abast comarcal i, per tant, els seus professionals treballen per garantir l'abast comarcal dels serveis de l'OJO, sense distinció de si estan contractats per l'Ajuntament de Vic o el Consell Comarcal d'Osona. En aquest sentit, el públic objectiu de l'Oficina Jove d'Osona, seran totes les persones joves de la comarca d'Osona i els professionals de Joventut. També cal tenir en compte que en els casos que sigui necessari també es podran atendre famílies de joves.

En el cas d'Osona, l'oficina ofereix informació, orientació i assessorament generalista, i actualment, de manera específica, en els següents àmbits d'emancipació juvenil: treball, salut i educació. Des del 2016, es compta amb el Servei d'Intervenció Comunitària que passa a assumir el servei de Salut, i en què coordina quatre projectes diferents: PASA, Intaboo, SPOTT i tota la intervenció en l'àmbit preventiu.

4.2.1.2 Pàgines web

Des d'Osonajove es disposa de diverses pàgines web que faciliten la cobertura territorial de la informació juvenil des de l'àmbit més generalista a àmbits i accions més concretes. Així doncs, les webs ens permeten principalment:

- Apropar informació i recursos d'interès juvenil a tota la comarca (joves, famílies, professionals).
- Fer servir formats, grafisme i vocabulari més proper a les persones joves.
- Fer extensible les accions comarcals al territori.
- Comunicar-nos més directament amb les persones joves.
- Aliar-nos amb les TIC sent més proactius i atractius per a les persones joves.

Actualment es compta amb 4 recursos webs:

- Web Osonajove.cat
- Web osonajove.cat/capsula
- Cercador de recursos de noves oportunitats.
- Cercador de recursos d'emancipació juvenil per a joves de municipis rurals.

La web Osonajove.cat és la web de referència del Servei Comarcal de Joventut, i és on s'hi aglutinen els serveis i programes vinculats tant al Servei com a l'Oficina Jove d'Osona. Així doncs, s'hi pot trobar:

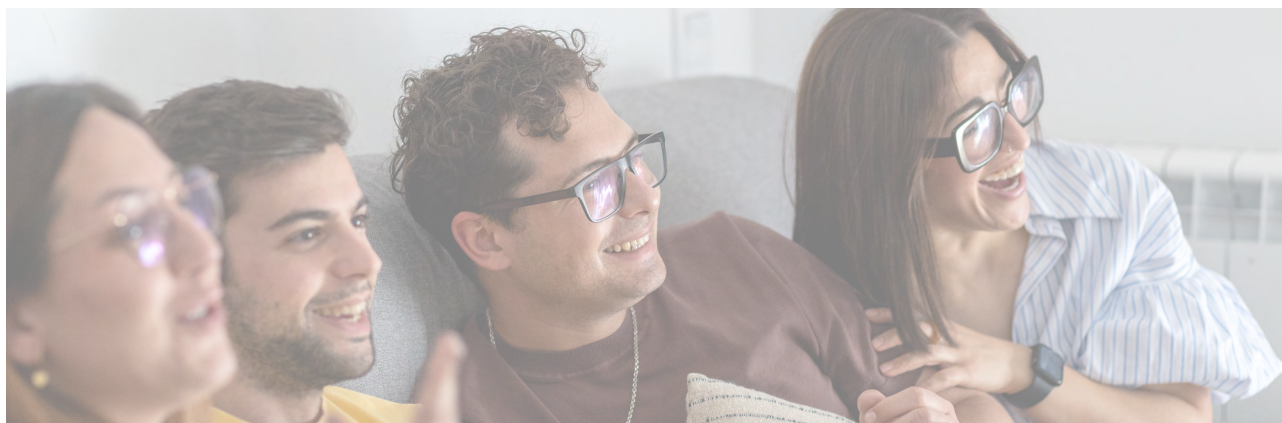
- Els serveis d'emancipació juvenil que s'ofereixen des de l'Oficina Jove:
 - Treball.
 - Educació.
 - Habitatge.
 - Mobilitat internacional.
 - Intaboo.
- El contacte de tots els serveis de joventut municipals.
- Un apartat adreçat a Professionals.
- Notícies.

A la web www.osonajove.cat/capsula s'hi pot trobar tot d'informació actualitzada sobre l'oferta d'educació postobligatòria d'Osona i el Lluçanès. En els diferents apartats s'hi detalla informació sobre el batxillerat (les seves modalitats i centres) i la formació professional (famílies professionals i centres).

A la pàgina també s'hi troben eines d'orientació acadèmica i un espai de recursos amb informació sobre beques, preinscripcions i homologacions.

També és on hi ha allotjat el cercador de recursos i formacions de noves oportunitats adreçades a joves de la comarca d'Osona, que agrupa recursos d'acompanyament i orientació, beques i ajuts econòmics de formació acadèmica i de professionalització i d'inserció i acreditació de la comarca. Aquest cercador forma part de les accions que es porten a terme de forma conjunta entre el Servei Comarcal de Joventut i el Servei Comarcal d'Educació. Aquestes accions van dirigides a prevenir i donar resposta a l'abandonament escolar prematur i es treballen amb altres entitats i institucions comarcals implicades en les noves oportunitats educatives i l'abandonament escolar prematur.

Pel que fa al **cercador de recursos d'emancipació juvenil per a joves de municipis rurals**, és la iniciativa més recent i està pensat per a joves de zones rurals, que sovint no disposen d'un Punt Jove al municipi i, per tant, tenen més dificultats per accedir a la informació.



En aquest cercador, hi ha recursos que van dirigits a joves de municipis rurals concrets i d'altres que, tot i que són de caràcter general, també poden ser del seu interès.

El cercador permet filtrar per àmbit d'emancipació, franja d'edat i municipi, i compta amb recursos oferts a l'àmbit públic, privat i social, en la dimensió més local, comarcal, provincial, nacional i europea.

4.2.2 Espais de treball per al desplegament de les polítiques de joventut a Osona

4.2.2.1 CTMO

Les Comissions Tècniques Municipals d'Osona són l'espai adreçat als i les professionals de Joventut de la comarca en què cada sessió s'adequa segons demandes i necessitats que es van generant. Les sessions se solen destinar a crear un espai de reflexió, resoldre dubtes i capacitar els professionals en eines i estratègies per fomentar la participació i emancipació juvenil, repassar i presentar els recursos existents adreçats a serveis de joventut, dissenyar noves actuacions sobre procediments i gestió, etc.

El treball diari en l'àmbit de la joventut és exigent per diversos motius: diversitat de població diana, volum de feina, manca de recursos, condicions laborals, etc. Resulta imprescindible comptar amb un espai per compartir, reflexionar, conèixer i dissenyar sobre el treball amb les persones joves, i hi ha demanda evident tant per part dels professionals de la comarca com del Servei Comarcal de Joventut de poder seguir amb aquest espai.

4.2.2.2 CPMO

Les Comissions Polítiques Municipals d'Osona estan adreçades als regidors i regidores de Joventut de la comarca i té per objectiu generar un espai d'intercanvi i de reflexió sobre el paper actual de les regidories, identificar les principals problemàtiques i reptes de les polítiques de joventut, conèixer el marc normatiu de les PPJJ, així com els

recursos disponibles per desplegar-les.

Per demanda política, i compartit pel personal tècnic municipal i comarcal, es veu la rellevància de consolidar un espai de treball conjunt entre els i les responsables polítics de Joventut d'Osona.

4.2.2.3 Grups motors específics

Per tal de treballar i implementar les accions comarcals de la mà dels municipis, és imprescindible comptar amb espais específics segons les accions a desenvolupar. En aquest sentit, des del SCJ es propicien i es lideren diversos grups motors formats per professionals de Joventut dels municipis i, en algunes ocasions, per altres agents afins a la joventut i a la temàtica que es treballa, per tal d'operativitzar les accions i vetllar pel vincle servei comarcal – serveis municipals.

4.2.2.4 Compartim

Compartim és un espai per a professionals amb l'objectiu de compartir bones pràctiques, reptes i accions de l'àmbit de les polítiques públiques de joventut, contribuir al seu enriquiment mutu, i fomentar la innovació i la creativitat.

La seva periodicitat és semestral i per a cada trobada es tria una temàtica

susceptible de participar, que són acostumen a ser aquelles que són comunes a l'activitat del conjunt de professionals de joventut. Les temàtiques de les edicions passades han estat els PIDCES, les activitats d'estiu, la dinamització d'equipaments juvenils i com enfocar les polítiques de joventut a partir dels 18 anys.

4.2.2.4 Espais de treball interdisciplinaris

Per dur a terme totes les accions que es recullen en el pla, és imprescindible el treball i la coordinació amb altres àmbits que interpel·len la joventut.

És per això, que des del Servei Comarcal de Joventut es participa activament en espais interdisciplinaris, que tant ajuden a visibilitzar les accions del servei, com a donar a conèixer a altres àmbits la realitat juvenil de la comarca, com a treballar pels reptes compartits.

Alguns d'aquests espais transversals amb què es compta per desenvolupar el present pla són:

Taula 12: Espais de treball

NOM	DESCRIPCIÓ	MEMBRES
Taula d'Infància, Adolescència i Famílies (TIAF)	Promoure la participació de totes les àrees, sectors i administracions implicades en la participació, la prevenció, la promoció i la protecció de la infància, l'adolescència i les seves famílies amb la voluntat de trobar una metodologia de treball que sumi esforços i complicitats.	<i>Professionals de l'acció social tant públics com del tercer sector. Professionals educatius. Professionals de l'àmbit de la salut. Cossos policials. Professionals de justícia.</i>
Taula de treball jove	Coordinar la participació dels serveis locals d'ocupació, el SOC i els programes que se'n deriven a la fira d'ocupació Girafeina Osona. També pot servir com a espai de coordinació entre aquests serveis.	<i>Escolta Jove del CCO. SOJ d'Osona, Vic i Manlleu. Serveis locals d'ocupació d'Osona. SOC – Oficina de treball de Vic.</i>

NOM	DESCRIPCIÓ	MEMBRES
<p>Grup de Treball Tècnic de Sostenibilitat del Consell Comarcal d'Osona</p>	<p>Coordinar la transversalització dels ODS al Consell Comarcal d'Osona per tal de liderar i implementar accions conjuntes</p>	<p><i>Representació de tots els serveis del Consell Comarcal d'Osona.</i></p>
<p>Xarxa de Noves Oportunitats Educatives</p>	<p>Desenvolupar eines, protocols i serveis i coordinar el treball en xarxa entre diferents professionals de la comarca per lluitar contra l'abandonament escolar prematur.</p>	<p><i>Servei de Joventut del CCO. Servei d'Educació del CCO. Tècnics de joventut i educació dels municipis d'Osona. Entitats de noves oportunitats educatives. Serveis Socials. Inspecció educativa. SOC – Oficina de treball de Vic.</i></p>
<p>Espai de governança Ocell de foc</p>	<p>Balanç i seguiment qualitatiu i quantitatiu del programa. Proposta d'accions conjuntes. Avaluació de les accions i propostes de millora del programa. Espai de treball i de presa de decisions en xarxa.</p>	<p><i>Entitats sentinella del programa Ocell de Foc: Consell Comarcal d'Osona – Osona Jove, Consell Comarcal del Berguedà, Consell Esportiu d'Osona, Osonament, Fundació Horitzó, Fundació Projecte i Vida i Associació Cultural La Clota.</i></p>
<p>Xarxa Ocell de foc</p>	<p>Crear sinergies, construir un treball en xarxa real i consolidat des d'un enfocament multidisciplinari i proper al territori i a la realitat dels i les joves, oferir formació als professionals amb una mirada unificada en salut mental i joves per esdevenir professionals sensibilitzats. Proposta d'accions conjuntes.</p>	<p><i>Entitats sentinelles i satèl·lits de la Xarxa Ocell de foc dels àmbits de: joventut, educació, salut, ocupació, justícia, esports, lleure, associacionisme...</i></p>

NOM

DESCRIPCIÓ

MEMBRES

Grup de treball de Salut i Escola	<p>Compartir dades i intervencions preventives als centres educatius i traçar línies conjuntes i coordinacions entre programes comunitaris.</p>	<p><i>Salut de la Generalitat, infermeres de l'ICS Salut i Escola, direccions dels centres educatius, EAP, programes preventius del Consorci, Rusc Manco, Mossos d'Esquadra...</i></p>
Taula de Salut mental i Addiccions	<p>Articular una governança compartida per totes les institucions d'Osona que treballen pel benestar de les persones des de qualsevol àmbit: salut, social, educació, treball, justícia...La Taula vol convertir-se en un espai de reflexió, intercanvi de recursos i treball col·laboratiu per promocionar l'atenció integrada de la salut mental al territori, buscant la implicació de tots els agents</p>	<p><i>Consell Comarcal, el Consorci Hospitalari de Vic, SAP Osona, CatSalut, Osonament, Agència de Salut Pública, EAP VIC, EBA Centelles, Sant Tomàs, AFMO, Centre d'Estudis Sanitaris i Socials de la UVIC-UCC, Ajuntament de Vic, Ajuntament de Manlleu, Mancomunitat La Plana i Caminem junts.</i></p>
Grup de treball de Coordinació de casos Intaboo i SPOTT	<p>Compartir seguiment de casos de famílies i joves vinculats a SPOTT</p>	<p><i>SPOTT, programes preventius i Serveis Socials de Vic (específic).</i></p>
Grup de treball d'avaluació contínua, formacions amb entitats i institucions que treballen la prevenció	<p>Espai de seguiment i de reflexió de les intervencions grupals als centres educatius. Espai d'anàlisi i propositiu.</p>	<p><i>Programes preventius, Rusc, Mossos d'Esquadra, Entitats del tercer sector col·laboradores.</i></p>
Grup motor de seguiment del Pla Comarcal de Drogues i Pantalles	<p>Vetllar pel seguiment i articulació de les accions proposades al pla.</p>	<p><i>Programes preventius, Rusc, Salut, Serveis Socials, Joventut, educació, Mossos d'Esquadra.</i></p>

NOM

DESCRIPCIÓ

MEMBRES

NOM	DESCRIPCIÓ	MEMBRES
Grup motor de seguiment del Pla Feminista	Reunions de coordinació i sessions de treball per a la implementació de les accions del Pla Feminista.	<i>** Pendent de constitució de la comissió i els grups de treball **</i>
Coordinació amb l'equip de joventut	Espais continuats de trobada pel seguiment, propostes i avaluació en relació als programes de prevenció i l'equip de joventut.	<i>Equip de joventut i responsable de programes preventius.</i>
Espai compartit amb el Programa INTABOO	Reunions de coordinació i reflexió conjunta en relació el programa preventiu INTABOO entre les àrees d'acció comunitària, igualtat i joventut. Espai de treball i de presa de decisions de forma transversal entre aquestes àrees.	<i>SAI LGTBI+ de l'Oficina Tècnica d'Igualtat de Gènere i LGTBI+ (OTIG) de Vic, Osona i Lluçanès. Acció comunitària del Consorci d'Osona de Serveis Socials. Servei Comarcal Joventut.</i>

Font: Elaboració pròpia

A banda d'aquest recull d'espais de treball i coordinació, cal remarcar l'existència d'una nova iniciativa impulsada pels serveis especialitzats d'Osona que donen atenció a joves en matèria d'addiccions i ús problemàtic de pantalles. Aquesta iniciativa de treball conjunt vol resultar en un sistema integrat de casos. A través del grup motor, s'han establert els criteris diferencials i l'espai que ocupa cadascun dels agents en funció del grau de complexitat dels casos que pot atendre i del nivell d'intervenció que requereix (sensibilització, prevenció, reducció de riscos, tractament).

Això representa un pas endavant al clàssic “treball en xarxa” i esdevé un sistema integrat de coordinació de casos que obre la porta a que un cas es pugui atendre per diferents serveis i professionals alhora o en diferents moments, segons les necessitats o àmbits de millora, però sempre posant al jove al centre i donant una resposta més àmplia, eficaç i personalitzada.

Agents: Intaboo, El rusc, Ocell de foc - Osonament, Spott, CAS-joves



4.3 Línies d'intervenció

La intervenció del Pla té en consideració l'anàlisi de les polítiques de joventut de la comarca, i el plantejament i l'encàrrec normatiu als Consells comarcals i d'altres ens supramunicipals de la Llei 33/2010, de l'1 d'octubre, de polítiques de joventut.

El Pla Comarcal de Joventut d'Osona 2022-2029 s'estructura al voltant de quatre eixos estratègics. Definim aquests quatre eixos per aglutinar la resposta tant a les necessitats detectades en la diagnosi, com al marc normatiu que hem d'atendre des del Servei Comarcal de Joventut.

Del desplegament d'aquests eixos, se'n deriven tant els objectius estratègics com els més específics.

A continuació, es presenten els quatre eixos i que segueixen la següent estructura:

- Nom de l'eix.
- Breu descripció.
- Els ODS principals vinculats a l'eix.
- Objectius estratègics.
- Objectius operatius.
- Accions vinculades a cada objectiu.

4.4 EIXOS PRIORITZATS

4.4.1

EIX 1:

INDEPENDÈNCIA JUVENIL

L'eix d'independència juvenil és el que engloba les accions dirigides a facilitar l'emancipació de la joventut d'Osona. Entenem la independència juvenil com un pas previ a una vida digna en què les persones tinguin garantits tots els seus drets. Per aconseguir la independència és imprescindible que els i les joves puguin accedir a feines dignes, formar-se per aconseguir-les i accedir a habitatges en bones condicions. Garantir aquests àmbits en conjunt permet fer un pas important en la lluita contra la precarietat i la pobresa i garantir l'emancipació per a una vida digna.

Les accions principals d'aquest eix van enfocades a la informació, l'orientació i l'assessorament. Els serveis d'orientació acadèmica i laboral són les accions centrals vinculades a l'Oficina Jove. Les jornades d'orientació acadèmica Càpsula i la fira d'ocupació Girafeina, són les altres accions principals d'aquest eix.

Aquest eix agrupa les polítiques i accions dels àmbits de treball, educació i habitatge.

Els Objectius de Desenvolupament Sostenible principals d'aquest eix són:

OBJECTIUS:



OBJECTIUS ESTRATÈGICS	OBJECTIUS OPERATIUS	ODS PRINCIPALS	ACCIONS
<p>Facilitar, promocionar i garantir l'accés a informació, orientació i assessorament de qualitat per als i les joves, que s'ajusti als interessos, necessitats, capacitats i experiències concretes en els àmbits d'emancipació juvenil.</p>	<p>Oferir informació, orientació i acompanyament en tots aquells àmbits d'interès juvenil, i vetllar per una informació verídica i de qualitat.</p>	<p>10. Reducció de les desigualtats.</p>	<p>Servei d'informació generalista.</p> <p><i>Fitxa 1</i></p>
<p>Facilitar, promocionar i garantir l'accés a informació, orientació i assessorament de qualitat pels i les joves, que s'ajusti als interessos, necessitats, capacitats i experiències concretes en els àmbits d'emancipació juvenil.</p>	<p>Oferir informació, orientació i assessorament en l'àmbit acadèmic.</p> <p>Facilitar sortides de noves oportunitats educatives als i les joves en situació o risc d'abandonament escolar prematur.</p> <p>Acompanyar i assessorar als i les joves que vulguin emprendre experiències formatives a l'estranger.</p>	<p>4. Educació de qualitat.</p>	<p>Servei d'orientació acadèmica.</p> <p><i>Fitxa 2</i></p> <p>Càpsula web.</p> <p><i>Fitxa 3</i></p>
<p>Facilitar, promocionar i garantir l'accés a informació, orientació i assessorament de qualitat pels i les joves, que s'ajusti als interessos, necessitats, capacitats i experiències concretes en els àmbits d'emancipació juvenil.</p>	<p>Oferir informació, orientació i assessorament en l'àmbit laboral.</p> <p>Donar a conèixer els drets laborals a les persones joves facilitant</p>	<p>8. Treball digne i creixement econòmic.</p>	<p>Servei d'orientació laboral.</p> <p><i>Fitxa 4</i></p>

	<p>materials de consulta i assessorament.</p> <p>Acompanyar i assessorar als i les joves que vulguin emprendre experiències laborals a l'estranger.</p>		
	<p>Oferir informació en l'àmbit de l'habitatge. Informar dels drets relacionats en matèria d'habitatge.</p>	<p>11. Ciutats i comunitats sostenibles</p>	<p>Servei d'habitatge</p> <p>Fitxa 5</p>
<p>Promoure la coordinació i el treball en xarxa entre tots els agents vinculats en la independència juvenil per millorar els serveis que s'ofereixen als i les joves.</p>	<p>Liderar l'organització d'esdeveniments per mostrar l'oferta formativa i laboral de la comarca.</p>	<p>4. Educació de qualitat.</p> <p>8. Treball digne i creixement econòmic</p>	<p>Càpsula: Jornades d'orientació acadèmica i professional.</p> <p>Fitxa 6</p> <p>Girafeina Osona: Fira d'ocupació.</p> <p>Fitxa 7</p>
	<p>Crear espais transversals i multidisciplinaris amb diferents agents de la comarca per dissenyar polítiques de resposta a l'abandonament escolar prematur i consolidar els existents.</p>	<p>4. Educació de qualitat.</p>	<p>Noves Oportunitats Educatives.</p> <p>Fitxa 8</p> <p>Xarxa NOE d'Osona.</p> <p>Plataforma Orienta.</p> <p>Cercador de recursos de noves oportunitats.</p>

EIXOS PRIORITZATS

4.4.2

EIX 2:

PARTICIPACIÓ I PROTAGONISME JUVENIL

L'eix de participació i protagonisme juvenil vol potenciar la incidència dels i les joves en la vida pública dels seus municipis influint en la presa de decisions i en la creació de polítiques públiques.

Això implica oferir espais de participació reals, inclusivament i segurs per aconseguir la implicació activa de les persones joves en els processos de presa de decisions, i fomentar que assumeixin responsabilitats en aspectes com la vida social, política, econòmica i cultural de les seves comunitats. Aquesta participació ha de ser inclusiva, és a dir, ha de garantir que totes les persones joves, independentment del seu origen, situació administrativa, gènere, orientació sexual, o qualsevol altra condició, tinguin les mateixes oportunitats per involucrar-se.

Amb aquest eix es volen facilitar eines als i les joves per al seu apoderament i per a l'adquisició d'habilitats de comunicació, mediació i treball en equip que són fonamentals per al seu desenvolupament personal i professional, i així promoure societats més democràtiques, equitatives i justes.

Els Objectius de Desenvolupament Sostenible principals d'aquest eix són:

OBJECTIUS:





OBJECTIUS ESTRATÈGICS	OBJECTIUS OPERATIUS	ODS PRINCIPALS	ACCIONS
<p>Potenciar la capacitat d'incidència de tots els col·lectius de joves en la vida i en els afers públics dels seus municipis, a través d'una participació real i inclusiva.</p>	<p>Fomentar i desenvolupar projectes de participació i autoorganització dels i les joves per fer escoltar la seva veu, vetllant per la inclusió de tots els col·lectius.</p> <p>Proporcionar formació i recursos per al desenvolupament de lideratge juvenil mitjançant l'accés a recursos educatius i tecnològics que potenciïn les capacitats de les persones joves (habilitats de lideratge, comunicació, gestió de projectes, etc.).</p> <p>Promoure la participació en la presa de decisions polítiques i comunitàries.</p>	<p>10. Reducció de les desigualtats.</p> <p>16. Pau justícia i institucions sòlides</p>	<p>Participació km 0.</p> <p>Fitxa 9</p>
	<p>Recollir demandes, necessitats i punts de vista dels i les joves d'Osona per tal de desenvolupar polítiques juvenils adients.</p> <p>Crear un espai de trobada segur, inclusiu i de coneixença entre joves de diferents</p>	<p>16. Pau justícia i institucions sòlides</p>	<p>F'estiueja't.</p> <p>Fitxa 10</p>

	<p>municipis de la comarca.</p> <p>Donar visibilitat als serveis i projectes del Servei Comarcal de Joventut i dels Serveis Municipals de Joventut com espais per a la participació.</p>		
<p>Treballar per aconseguir que el jovent se senti apoderat i capaç de generar canvis en les seves comunitats, i així contribuir en la construcció de societats més inclusives i democràtiques.</p>	<p>Proporcionar formació i recursos pel desenvolupament de lideratge juvenil mitjançant l'accés a recursos educatius i tecnològics que potenciïn les capacitats de les persones joves.</p> <p>Generar xarxa i col·laboració entre els municipis de la comarca per garantir la continuïtat dels projectes d'educació en el lleure.</p>	<p>17. Aliança pels objectius</p>	<p>Estratègia en el lleure.</p> <p><i>Fitxa 11</i></p>
	<p>Promoure la construcció de relacions de suport per a joves que es troben en situacions de vulnerabilitat mitjançant un programa interdisciplinari i en xarxa per a la millora de les condicions de vida de les persones joves participants.</p>	<p>10. Reducció de les desigualtats.</p>	<p>Mentoria social per a adolescents i joves en risc d'exclusió social.</p> <p><i>Fitxa 12</i></p>



EIXOS PRIORITZATS

4.4.3

EIX 3:

EQUITAT, BENESTAR I QUALITAT DE VIDA

El benestar i la qualitat de vida depenen de que les persones puguin tenir vides autònomes i desenvolupar els seus projectes de vida, entenent el benestar d'una forma transversal i condicionada per una multitud de factors des dels quals cal treballar. Quan es dissenyen polítiques públiques hi ha tendència a no reconèixer les desigualtats per raó de gènere i diversitat sexual, i és per això que és important promoure aquesta mirada per tal d'evitar ampliar les desigualtats existents.

Per garantir el benestar i la qualitat de vida, cal treballar perquè les persones puguin tenir accés als recursos socials, polítics, econòmics i culturals, alhora que els i les joves puguin exercir la ciutadania en igualtat de condicions. En aquest sentit, aquest eix té una relació directa amb la independència juvenil que s'aborda a l'eix 1 i amb el protagonisme de les persones joves a la societat de l'eix 2.

En aquest eix, pren molta rellevància el suport al malestar emocional, la salut mental, les addiccions i quins són els actius de benestar que poden ajudar a revertir les situacions que generen tot aquest malestar. Per això, recull totes les accions que treballen aquests àmbits. El fet de posar el focus als actius de benestar, pot ajudar a generar factors protectors per fer front a tots els malestans amb els quals es poden trobar els i les joves.

Aquest eix és compartit amb altres planificacions comarcals com ho és el Pla Feminista 2023-2027 i el Pla de Prevenció de Consum de Drogues i Ús Abusiu de Pantalles 2019-2023. Al mateix temps, està amb sintonia amb altres programes afins impulsats per l'administració com ho és El Rusc de la Mancomunitat La Plana i el programa Ocell de foc, impulsat pel Departament de Treball, liderat per Osonament i del qual el Servei Comarcal de Joventut n'és una de les entitats motores.



És important destacar que aquest eix és el més transversal i el que compta amb el treball i coordinació entre diversos agents de la comarca, fet que al mateix temps li proporciona validesa i l'enriqueix. Conseqüentment, també dificulta el seu disseny i desplegament. En aquest sentit, aquest eix engloba tant accions preventives com de tractament.

Pel que fa a la part preventiva, compta amb programes i serveis coliderats pel Servei Comarcal de Joventut (Intaboo, SPOTT i PASA), i l'acció "Actius de benestar", que pretén recollir la intencionalitat d'actuacions a desplegar-se en les temàtiques de l'eix.

Els Objectius de Desenvolupament Sostenible principals d'aquest eix són:

OBJECTIUS:



OBJECTIUS ESTRATÈGICS	OBJECTIUS OPERATIUS	ODS PRINCIPALS	ACCIONS
<p>Establir espais de treball en xarxa, col·laboració i comunicació entre els agents implicats de la comarca i els agents supracomarçals per prevenir el malestar emocional dels i les joves.</p>	<p>Potenciar les actuacions de prevenció ambiental i comunitària per minimitzar els riscos i crear un entorn més segur i saludable.</p> <p>Participar en plataformes de col·laboració entre entitats locals i supracomarçals per a la prevenció del malestar emocional.</p> <p>Oferir programes de formació en prevenció del malestar emocional per a professionals de la salut, educació i àmbits comunitaris.</p> <p>Vetllar l'accés de les persones joves als recursos existents i oferir experiències i eines que fomentin el benestar emocional personal i col·lectiu.</p> <p>Establir canals de comunicació entre els agents responsables de les actuacions socioeducatives i els professionals de la salut.</p>	<p>3. Salut i benestar.</p> <p>4. Educació de qualitat.</p> <p>10. Reducció de les desigualtats.</p>	<p>Actius de Benestar.</p> <p>Fitxa 13</p> <p>Ocell de foc.</p> <p>Fitxa 14</p>

<p>Reforçar, apoderar, prevenir i promoure l'estratègia de transversalització de la perspectiva de gènere i LGTBIAQ+ en la salut mental.</p>	<p>Prevenir les violències masclistes i visibilitzar les persones LGTBIAQ+ en tots els àmbits de les polítiques de joventut.</p>	<p>3. Salut i benestar.</p> <p>4. Educació de qualitat.</p> <p>5. Igualtat de gènere.</p>	<p>Intaboo.</p> <p>Fitxa 15</p>
<p>Prevenir, treballar i inserir en la creació d'espais de treballs en xarxa entre tots els agents involucrats en la prevenció de les DROGUES</p>	<p>Desenvolupar serveis integrats d'atenció, assessorament, seguiment i tractament personalitzat sobre el consum de drogues i l'ús problemàtic de pantalles.</p>	<p>3. Salut i benestar.</p> <p>4. Educació de qualitat.</p> <p>5. Igualtat de gènere.</p>	<p>Intaboo.</p> <p>Fitxa 15</p> <p>SPOTT.</p> <p>Fitxa 16</p> <p>PASA</p> <p>Fitxa 17</p>
	<p>Promoure mecanismes de detecció precoç dels casos de consum problemàtic de drogues o l'ús abusiu de pantalles per a una intervenció oportuna i eficaç.</p>	<p>3. Salut i benestar.</p> <p>10. Reducció de les desigualtats.</p>	

EIXOS PRIORITZATS

4.4.3

EIX 4:

SERVEI ALS MUNICIPIS

Aquest eix aglutina totes les polítiques, programes i espais de treball i de coordinació que ofereix el Servei Comarcal de Joventut a les regidories de Joventut de la comarca, a través de proporcionar assessorament, acompanyament i suport especialitzat per a la planificació, desenvolupament i implementació de polítiques, programes i activitats dirigides a la població jove de la comarca.

Així doncs, aquest eix compta amb una sèrie d'accions distribuïdes en diferents blocs segons l'especificitat territorial, l'àmbit d'intervenció i les competències delegades per la Generalitat de Catalunya al Servei Comarcal de Joventut.

Per tant, aquest eix recull diversos programes, serveis i recursos adreçats principalment a les regidories municipals de Joventut. Una part de les accions són noves i per altra banda, hi ha altres accions que donen continuïtat als suports ja existents i que compten amb petites actualitzacions per tal d'ajustar-se a les demandes actuals.

Les accions que es desprenen d'aquest eix volen ser d'ajuda per a les regidories de joventut durant la presa de decisions i la planificació estratègica, i per tant, ser més eficaces i receptives, garantint que les seves iniciatives tinguin un impacte positiu i significatiu en la vida dels joves.

Els Objectius de Desenvolupament Sostenible principals d'aquest eix són:

OBJECTIUS:



OBJECTIUS ESTRATÈGICS	OBJECTIUS OPERATIUS	ODS PRINCIPALS	ACCIONS
<p>Donar suport al desenvolupament de les polítiques de joventut de manera integral, tenint en compte les particularitats municipals, amb la implicació del màxim d'agents multidisciplinaris a nivell comarcal i nacional.</p>	<p>Oferir suport econòmic i tècnic als municipis per desenvolupar unes polítiques públiques de joventut de qualitat, adaptades al màxim possible a les realitats locals.</p>		<p>RECURSOS PELS MUNICIPIS.</p> <p>Fitxa 18</p> <p><i>Fitxa 18.1 - Servei tècnics compartits</i></p> <p>Programa Arrelament</p> <p><i>Fitxa 18.2 - Subvencions nominatives CP</i></p> <p><i>Fitxa 18.3 - Programa Escolta Jove</i></p> <p><i>Fitxa 18.4 - Programa SOJ</i></p>
<p>Complir amb les directrius de la Generalitat de Catalunya en matèria de competències delegades en l'àmbit de la Joventut.</p>	<p>Desenvolupar les competències delegades en matèria de joventut a la comarca i vetllar pel compliment de la normativa de lleure i de les instal·lacions juvenils de la comarca.</p>	<p>16. Pau justícia i institucions sòlides</p> <p>17. Aliança pels objectius</p>	<p>Seguiment de les activitats de lleure de la comarca i inspecció de les instal·lacions juvenils.</p> <p>Fitxa 19</p>
<p>Vetllar perquè el Servei Comarcal de Joventut sigui el referent en el desplegament de les polítiques de joventut a la comarca, tot donant suport i facilitant el treball diari de les regidories de Joventut atenent a les seves particularitats.</p>	<p>Fomentar el desenvolupament de polítiques juvenils eficaces i adaptades a les necessitats reals dels joves, assegurant la seva correcta implementació i avaluació.</p>	<p style="text-align: right;">*</p>	<p>SUPPORT A LES REGIDORIES.</p> <p>Fitxa 20</p> <p><i>Acollida de nous professionals</i></p> <p>Elaboració i seguiment de planificacions estratègiques</p> <p style="text-align: right;">*</p>

	<p>Assegurar que els plans estratègics i les polítiques de joventut siguin rellevants, estiguin actualitzats i reflecteixin les noves tendències i necessitats de la població juvenil.</p>	*	*
	<p>Millorar les competències del personal de les regidories de Joventut mitjançant una formació contínua especialitzada, garantint una millor gestió dels projectes i una resposta més adequada a les problemàtiques juvenils.</p>		<p>Formació</p> <p>Acompanyament i suport polític</p> <p>Acompanyament i suport tècnic</p>
	<p>Potenciar la col·laboració i l'aprenentatge mutu entre municipis a través de l'intercanvi de bones pràctiques i experiències reeixides, afavorint la implementació de solucions efectives i innovadores.</p>		

4.5 PLA D'ACCIÓ

Per dur a terme l'objectiu del servei comarcal de Joventut a través del present pla, es compta amb un seguit d'accions englobades en els 4 eixos prioritzats.

Així doncs, a continuació, es presenta el pla d'acció de manera resumida i posteriorment es presenta una fitxa descriptiva per a cada acció.

EIX	ACCIÓ	Nº FITXA
1	Servei d'informació generalista	1
	Servei d'orientació acadèmica	2
	Càpsula web	3
	Servei d'orientació laboral	4
	Servei d'habitatge	5
	Càpsula	6
	Girafeina Osona	7
	Noves oportunitats educatives	8
2	Participació km 0	9
	F'estiueja't	10
	Estratègia en el lleure	11
	Mentoria social per a jovent tutelat i en risc d'exclusió social	12
3	Actius del benestar	13
	Ocell de foc	14
	INTABOO	15
	SPOTT	16
	PASA	17
4	Recursos pels municipis	18
	Seguiment de les activitats de lleure a la comarca i inspecció de les instal·lacions juvenils	19
	Suport a les regidories	20

1 SERVEI D'INFORMACIÓ GENERALISTA

EIX 1 - INDEPENDÈNCIA JUVENIL



DESCRIPCIÓ

El Servei de Joventut a través de l'Oficina Jove d'Osona ofereix atenció directa als i les joves de la comarca sobre temes d'interès juvenil i a diferents nivells:

Informació, orientació i assessorament juvenil, així com suport als municipis en l'atenció al jovent.

ACTUACIONS

- Assessorament, acompanyament i informació a persones joves, famílies i professionals.
- Elaboració de material i contingut per a la pàgina web osonajove.cat.
- Gestió i dinamització de les xarxes socials del servei.
- Difusió de recursos per a professionals a través de diversos canals.
- Coordinació del projecte per a professionals Compartim.
- Suport als serveis de joventut de la comarca.

OBJECTIUS OPERATIUS

- Oferir informació, orientació i acompanyament en tots aquells àmbits d'interès juvenil, i vetllar per una informació verídica i de qualitat.

DESTINATARIS/ÀRIES

Joves d'entre 12 i 35 anys, professionals de joventut i altres agents afins de la comarca d'Osona.

RECURSOS

HUMANS

Organitza: Servei de Joventut del CCO.

Col·labora: Servei de Joventut de l'Ajuntament de Vic.

ECONÒMICS

Subjecte a finançament públic extern.

AVALUACIÓ

Monitoratge

- Nombre i tipus d'atencions personalitzades i de sessions grupals fetes.
- Nombre i perfil dels usuaris.
- Nombre d'actuacions corresponents a la difusió.
- Accions de descentralització del servei efectuades.
- Valoració del grau d'assoliment dels objectius operatius.
- Valoracions de les reunions de coordinació i seguiment: reunions internes, del consell gestor i del comitè tècnic.

TEMPORITZACIÓ

Servei anual.



2 SERVEI D'ORIENTACIÓ ACADÈMICA

EIX 1 - INDEPENDÈNCIA JUVENIL



DESCRIPCIÓ

L'assessoria acadèmica de l'Oficina Jove d'Osona atén les persones joves, de forma personalitzada i també en sessions grupals, per donar suport en el procés d'orientació acadèmica, la presa de decisions i en les transicions educatives (orientació acadèmica personalitzada, inscripcions, beques, eines d'autoconeixement, homologacions, entre d'altres). Aquest servei s'ofereix a l'Oficina Jove i, als espais municipals i centres educatius de la comarca que ho sol·liciten.

ACTUACIONS

- Atenció personalitzada (informació, orientació i assessorament).
- Recerca, elaboració i difusió de recursos d'orientació acadèmica, informacions, orientacions a joves, etc.
- Assessorament en mobilitat internacional.
- Informació sobre cursos i formacions, entre ells els vinculats a la Garantia Juvenil.
- Xerrades i tallers.
- Suport als professionals tècnics i de dinamització de joventut de la comarca.
- Creació de material per a la web www.osonajove.cat.
- Treball en xarxa i participació en espais de treball afins.

OBJECTIUS OPERATIUS

- Oferir informació, orientació i assessorament en l'àmbit acadèmic.
- Facilitar sortides de noves oportunitats educatives als i les joves en situació o risc d'abandonament escolar prematur.
- Acompanyar i assessorar als i les joves que vulguin emprendre experiències formatives a l'estranger.

DESTINATARIS/ÀRIES

Joves de 16 a 29 anys amb voluntat de millorar la seva ocupabilitat, famílies i professionals de joventut, educació i serveis socials, entre d'altres

RECURSOS

HUMANS

Organitza: Servei de Joventut del CCO.

ECONÒMICS

Subjecte a finançament públic extern

AVALUACIÓ

Avaluació d'implementació

TEMPORITZACIÓ

Servei anual.

3 CÀPSULA WEB

EIX 1 - INDEPENDÈNCIA JUVENIL



DESCRIPCIÓ

A la web osonajove.cat/capsula s'hi pot trobar informació actualitzada sobre l'oferta postobligatòria d'Osona i el Lluçanès. En diferents apartats, s'hi detalla informació sobre el batxillerat (les seves modalitats i centres) i la formació professional (famílies professionals i centres). A més, hi ha un cercador de recursos i formacions de noves oportunitats. A la pàgina, també s'hi troben eines d'orientació acadèmica i un espai de recursos amb informació sobre beques, preinscripcions i homologacions.

ACTUACIONS

- Aportar informació i recursos d'orientació acadèmica a joves, famílies i agents socioeducatius.
- Exercicis i tècniques d'orientació acadèmica.
- Recull de tota l'oferta postobligatòria de la comarca.
- Cercador de recursos de noves oportunitats educatives.

OBJECTIUS OPERATIUS

- Oferir informació, orientació i assessorament en l'àmbit acadèmic.
- Facilitar sortides de noves oportunitats educatives als i les joves en situació o risc d'abandonament escolar prematur.
- Acompanyar i assessorar als i les joves que vulguin emprendre experiències formatives a l'estranger.

DESTINATARIS/ÀRIES

Joves, famílies i professionals.

RECURSOS

HUMANS

Organitza: Servei de Joventut del CCO.

ECONÒMICS

Subjecte a finançament públic extern.

AVALUACIÓ

Monitoratge:

- 1) Nombre d'entrades a la pàgina.
- 2) Estadístiques creades per la pròpia pàgina.



TEMPORITZACIÓ

Servei anual.

4 SERVEI D'ORIENTACIÓ LABORAL

EIX 1 - INDEPENDÈNCIA JUVENIL



DESCRIPCIÓ

L'assessoria laboral de l'Oficina Jove d'Osona atén a persones joves, de forma personalitzada i també en sessions grupals, per donar suport en el procés de recerca de feina (competències d'ocupabilitat, currículums, cartes de presentació, entrevistes, canals de recerca de feina, drets i deures laborals, mobilitat internacional, entre d'altres). Aquest espai s'ofereix a l'Oficina Jove i als espais municipals i centres educatius de la comarca que ho sol·liciten.

ACTUACIONS

- Recerca, elaboració i difusió d'ofertes, informacions i consells, etc.
- Atenció personalitzada (informació, orientació, assessorament).
- Informació sobre cursos i formacions, entre ells els vinculats a la Garantia Juvenil.
- Xerrades i tallers.
- Difusió i explicació dels drets laborals entre joves.
- Suport als tècnics i dinamitzadors de joventut de la comarca.
- Creació de material per a la web www.osonajove.cat.
- Treball en xarxa i participació en espais de treball afins.

OBJECTIUS OPERATIUS

- Donar a conèixer els drets laborals a les persones joves facilitant materials de consulta i assessorament.
- Oferir informació, orientació i assessorament en l'àmbit laboral.
- Acompanyar i assessorar als i les joves que vulguin emprendre experiències laborals a l'estranger.

DESTINATARIS/ÀRIES

Joves de 16 a 29 anys amb voluntat de millorar la seva ocupabilitat, famílies i professionals de joventut, promoció econòmica i serveis socials, entre d'altres

RECURSOS

HUMANS

Organitza: Servei de Joventut del CCO.

ECONÒMICS

Subjecte a finançament públic extern.

AVALUACIÓ

Avaluació d'implementació

TEMPORITZACIÓ

Servei anual.



5 SERVEI D'HABITATGE

EIX 1 - INDEPENDÈNCIA JUVENIL



DESCRIPCIÓ

Des de l'Oficina Jove d'Osona s'ofereix un servei d'informació per a joves en matèria d'habitatge. Amb l'objectiu de contribuir a l'accés i el manteniment de l'habitatge dels i les joves, se'ls informa sobre les diferents formes d'accedir-hi, els recursos disponibles que hi ha i les novetats rellevants que afecten aquesta matèria. També es fa d'enllaç amb les Oficines d'Habitatge existents a la comarca d'Osona (Vic, Torelló, Mancomunitat La Plana i Consell Comarcal d'Osona).

ACTUACIONS

A través de la pàgina web d'Osona Jove i dels telèfons de contacte dels referents de l'àmbit s'ofereix informació sobre:

- **Llogar i compartir un habitatge:**
 - Ajudes i subvencions per al pagament del lloguer.
 - Índex de regulació de preus del lloguer.
 - Aspectes a tenir en compte en el contracte i drets en el lloguer.
- **Comprar un habitatge:**
 - Ajudes i subvencions per a la compra d'un habitatge.
 - Aspectes a tenir en compte en la compra d'un habitatge.
 - Altres models d'accés i tinença d'un habitatge.
- **Comunicació i enllaç amb les oficines i serveis d'habitatge de la comarca.**
- **Programació de xerrades sobre temes vinculats a l'habitatge per a joves.**

Per tant, les accions compreses en aquesta actuació consisteixen fonamentalment en informar els i les joves que contacten amb l'Oficina Jove d'Osona sobre els recursos disponibles al seu abast per accedir a un habitatge.

OBJECTIUS OPERATIUS

- Oferir informació en l'àmbit de l'habitatge.
- Informar dels drets relacionats en matèria d'habitatge.

DESTINATARIS/ÀRIES

Joves a partir de 18 anys.

RECURSOS

HUMANS

Organitza: Servei de Joventut del CCO.

Col·labora: Servei d'Habitatge del CCO.

ECONÒMICS

Subjecte a finançament públic extern.

AVALUACIÓ

Monitoratge:

- 1) Nombre i tipologia de consultes registrades.
- 2) Nombre i valoracions de les coordinacions amb la xarxa de la comarca.



TEMPORITZACIÓ

Servei anual.

6 CÀPSULA

EIX 1 - INDEPENDÈNCIA JUVENIL



DESCRIPCIÓ

Càpsula són unes jornades d'orientació acadèmica i professional organitzades i coordinades pel Consell Comarcal d'Osona i els serveis de joventut municipals de la comarca. La part principal d'aquestes jornades és la fira, on s'hi exposa l'oferta postobligatòria de la comarca d'Osona i l'oferta universitària de Catalunya. També s'hi fan xerrades dirigides a joves, professionals i famílies, i s'ofereixen punts d'orientació personalitzada. Les xerrades i els punts d'orientació personalitzada també es poden oferir fora dels dies de la fira i de forma descentralitzada, per donar servei als municipis on no es presta el servei.

ACTUACIONS

- **FIRA:** Espai amb xerrades, punts d'orientació, estands de tota l'oferta postobligatòria de la comarca (CFGM, CFGS, Batxillerat, Universitat, PFI i oferta alternativa). En aquest espai, l'alumnat pot consultar els centres i rebre informació directa sobre els estudis del seu interès.
- **PUNTS D'ORIENTACIÓ:** Punts d'orientació personalitzada a la fira, però també descentralitzats a tota la comarca, on s'acompanya l'alumnat en el procés de presa de decisions. Es treballa des de l'autoconeixement i el funcionament del sistema educatiu.
- **XERRADES:** Diversitat de xerrades dirigides principalment a l'alumnat, però també a professionals i famílies. Entre les xerrades també es plantegen formats com taules rodones, presentació d'experiències, etc.

OBJECTIUS OPERATIUS

- Liderar l'organització d'esdeveniments per mostrar l'oferta formativa i laboral de la comarca.

DESTINATARIS/ÀRIES

-Alumnat de 4t. d'ESO, FP, Batxillerat i formacions de noves oportunitats.

-Professionals i famílies.

RECURSOS

HUMANS

Organitza: Servei de Joventut del CCO i serveis municipals de joventut.

Col·labora: centres educatius.

ECONÒMICS

Subjecte a finançament públic extern.

AVALUACIÓ

-Avaluació d'implementació.

-Avaluació de disseny.

TEMPORITZACIÓ

1r. trimestre de cada any.



7 GIRAFEINA OSONA

EIX 1 - INDEPENDÈNCIA JUVENIL



DESCRIPCIÓ

Girafeina Osona és una Fira d'Ocupació destinada a joves, tot i que oberta al públic en general, que s'organitza conjuntament entre el Servei Comarcal de Joventut, la Cambra de Comerç de Barcelona a Osona i els serveis de joventut i ocupació de l'Ajuntament de Vic. La finalitat de la fira és l'impuls a la inserció laboral. Per fer-ho, la finalitat principal de la fira és facilitar el contacte entre empreses i persones que estan en procés de recerca de feina. A la fira, es duen a terme diverses accions per aconseguir els objectius plantejats.

ACTUACIONS

- La fira d'ocupació Girafeina té una durada d'un dia i es desenvolupa al recinte firal El Sucre de Vic. La fira s'estructura en diferents espais que cobreixen diferents necessitats relacionades amb l'àmbit laboral.

La part principal està formada per les empreses que ofereixen llocs de treball i que fan breus entrevistes i recollida de currículums dels candidats. Hi ha una part d'orientació que dona suport a totes les persones que ho necessitin per poder presentar-se de la millor manera possible a les entrevistes amb les empreses. També s'ofereix informació sobre l'accés a la funció pública o l'autoocupació.

Es fomenta la sensibilització empresarial amb entitats que treballen amb col·lectius amb major dificultat d'accés al mercat laboral així com amb sindicats. A més, s'ofereix informació sobre formacions complementàries que poden ajudar a millorar l'ocupabilitat.

Així mateix, hi ha un espai de xerrades on es fan conferències durant la fira.

OBJECTIUS OPERATIUS

- Liderar l'organització d'esdeveniments per mostrar l'oferta formativa i laboral de la comarca.

DESTINATARIS/ÀRIES

Tot i que el públic principal són els i les joves de 16 a 29 anys, la fira està oberta al públic en general. Des del Servei Comarcal de Joventut, treballem perquè la fira doni resposta a les necessitats dels joves de 16 a 35 anys.

RECURSOS

HUMANS

Organitza: Servei de Joventut del CCO, serveis de joventut i ocupació de l'Ajuntament de Vic i Cambra de Comerç de Barcelona a Osona.

Col·labora: serveis locals d'ocupació, entitats del tercer sector, empreses, Creació.

ECONÒMICS

Subjecte a finançament públic extern.

AVALUACIÓ

Monitoratge:

- 1) Nombre de participants.
- 2) Nombre d'entrevistes i contractes que es fan a la fira.



TEMPORITZACIÓ

2n. trimestre de cada any.

8 NOVES OPORTUNITATS EDUCATIVES

EIX 1 - INDEPENDÈNCIA JUVENIL



DESCRIPCIÓ

Noves Oportunitats Educatives agrupa totes les accions que porten a terme en l'àmbit de forma conjunta entre el Servei Comarcal de Joventut i el Servei Comarcal d'Educació. Aquestes accions van dirigides a prevenir i donar resposta a l'abandonament escolar prematur i es treballen amb altres entitats i institucions comarcals implicades en les noves oportunitats educatives i en l'abandonament escolar prematur.

ACTUACIONS

- **Xarxa NOE d'Osona:** Espai de treball, presa de decisions i governança, compartir entre els diferents agents i professionals del territori que intervenen o han d'intervenir en les trajectòries educatives de la població d'entre 16 i 24 anys en situació de risc d'AEP. La xarxa ha de poder actuar a nivell preventiu i, alhora, donar resposta a l'AEP.
- **Plataforma Orienta:** Serveix per vincular els consells orientadors dels centres educatius amb els professionals de joventut i l'oferta de formació reglada o de noves oportunitats.
- **Cercadors de recursos de noves oportunitats:** agrupa recursos d'acompanyament i orientació, beques i ajuts econòmics, de formació acadèmica i de professionalització i d'inserció i acreditació de la comarca.

OBJECTIUS OPERATIUS

- Crear espais transversals i multidisciplinaris amb diferents agents de la comarca per dissenyar polítiques de resposta a l'abandonament escolar prematur i consolidar els existents.

DESTINATARIS/ÀRIES

Joves de 16 a 24 anys i professionals.

RECURSOS

HUMANS

Organitza: Servei de Joventut i d'Educació del CCO, centres educatius, serveis socials, entitats de noves oportunitats educatives.

ECONÒMICS

Subjecte a finançament públic extern.

AVALUACIÓ

Monitoratge:

- 1) Nombre d'entrades a la pàgines del cercador.
- 2) Assistència de professionals als espais de treball.
- 3) Nombre d'intervencions en les "alertes" de la plataforma Orienta.

TEMPORITZACIÓ

Servei anual.

9 PARTICIPACIÓ KM 0

EIX 2 - Participació i protagonisme juvenil



DESCRIPCIÓ

Servei nou que vol utilitzar la participació com a finalitat i instrument alhora. Pretén fomentar el grau més gran de participació dels diferents perfils de joves perquè esdevinguin ciutadans i ciutadanes actives tant per als seus projectes de vida com per al seu entorn, entenent que la participació és un procés. Es preveu: abordar les diferents fases de disseny d'un projecte participatiu, entre les altres accions previstes en fase de construcció.

ACTUACIONS

- Estructurar, donar continuïtat i suport a espais de participació ja existents.
- Activitats per conèixer els avantatges de participar activament en la societat.
- Assessorament i acompanyament a municipis en l'àmbit de participació juvenil.

OBJECTIUS OPERATIUS

- Fomentar i desenvolupar projectes de participació i autoorganització dels i les joves per fer escoltar la seva veu, vetllant per la inclusió de tots els col·lectius.
- Proporcionar formació i recursos per al desenvolupament de lideratge juvenil mitjançant l'accés a recursos educatius i tecnològics que potenciïn les capacitats de les persones joves (habilitats de lideratge, comunicació, gestió de projectes, etc.)
- Promoure la participació en la presa de decisions polítiques i comunitàries.

DESTINATARIS/ÀRIES

- Joves, sobretot de 12 a 18 anys.
- Professionals de joventut.

RECURSOS

HUMANS

Organitza: Servei de Joventut del CCO.

Col·labora: Serveis locals de Joventut

ECONÒMICS

Subjecte a finançament públic extern.

AVALUACIÓ

- 1) Avaluació d'implementació.
- 2) Monitoratge:
 - Nombre i tipologia de trobades.
 - Actuacions i activitats.



TEMPORITZACIÓ

Servei anual.

10 F'ESTIUEJA'T

EIX 2 - Participació i protagonisme juvenil



DESCRIPCIÓ

Des del Servei Comarcal de Joventut, amb la col·laboració dels ajuntaments participants, s'organitza una trobada de joves inscrites projectes d'estiu d'Osona. Aquesta iniciativa neix amb els objectius de fomentar la interacció entre joves de varis municipis, donar a conèixer els serveis de joventut municipals i fer una recollida d'idees i propostes per potenciar la dinamització del jovent a la comarca, tot això, combinant-ho amb diferents activitats i dinàmiques.

ACTUACIONS

- Elecció d'una temàtica central que sigui d'interès juvenil.
- Participació d'agents i recursos d'interès juvenil.
- Organització i planificació de les activitats i dinàmiques que es duen a terme el dia de la trobada:

-Activitat principal i col·lectiva.

-Activitats rotatòries: jocs esportius, conèixer els serveis de joventut o altres recursos de la comarca, espai creatiu i/o artístic i altres tallers o activitats que es considerin oportuns.

OBJECTIUS OPERATIUS

- Recollir demandes, necessitats i punts de vista dels i les joves d'Osona per tal de desenvolupar polítiques juvenils adients.
- Crear un espai de trobada segur, inclusiu i de coneixença entre joves de diferents municipis de la comarca.
- Donar visibilitat als serveis i projectes del Servei Comarcal de Joventut i dels Serveis Municipals de Joventut com espais per a la participació.

DESTINATARIS/ÀRIES

Joves d'entre 12 i 16 anys.

RECURSOS

HUMANS

Organitza: Servei Comarcal de Joventut juntament amb personal tècnic dels municipis que acullen la iniciativa.

ECONÒMICS

Subjecte a finançament públic extern.

AVALUACIÓ

Monitoratge:

- Nombre de participants.
- Formulari de valoració de la jornada per part dels professionals de joventut que han acompanyat els joves a la trobada.
- Valoració (feedback escrit) dels talleristes i dirigents dels estands.



TEMPORITZACIÓ

Servei anual.

11 ESTRATÈGIA EN EL LLEURE

EIX 2 - Participació i protagonisme juvenil



DESCRIPCIÓ

L'estratègia per a un lleure educatiu amb perspectiva cultural diversa i inclusiva planteja el desplegament de diferents accions específiques que fomentin la comunicació i el treball en xarxa entre els serveis de joventut i les entitats de lleure. Un dels objectius principals és fer arribar l'oferta formativa del lleure a tot el jovent del territori a través de la coordinació i el treball conjunt entre municipis. Aquesta acció té vinculació directa amb l'acció "Seguiment de les activitats de lleure de la comarca i inspecció de les instal·lacions juvenils" (Eix 4).

ACTUACIONS

- Coordinació amb l'acció "Seguiment de les activitats de lleure de la comarca i inspecció de les instal·lacions juvenils".
- Coordinar la formació que es realitza a la comarca seguint criteris geogràfics, de tipologia de formacions (premonitors, monitors, directors), entre altres.
- Suport a les entitats de lleure.
- Altres en fase de construcció.

OBJECTIUS OPERATIUS

- Proporcionar formació i recursos pel desenvolupament de lideratge juvenil mitjançant l'accés a recursos educatius i tecnològics que potenciïn les capacitats de les persones joves.
- Generar xarxa i col·laboració entre els municipis de la comarca per garantir la continuïtat dels projectes d'educació en el lleure.

DESTINATARIS/ÀRIES

Joves de 16 a 24 anys, professionals de joventut i del lleure.

RECURSOS

HUMANS

Organitza: Joventut Consell Comarcal d'Osona.

Col·labora: Professionals de Joventut, entitats de lleure, Direcció General de Joventut, Agència Catalana de la Joventut.

ECONÒMICS

Subjecte a finançament públic extern.

AVALUACIÓ

Monitoratge:

- Assistència de professionals a les reunions de la xarxa.
- Nombre de seguiments d'activitats de lleure.
- Nombre de formacions de lleure coordinades des del grup de professionals.

TEMPORITZACIÓ

Servei anual.



12 MENTORIA SOCIAL PER A ADOLESCENTS I JOVES EN RISC D'EXCLUSIÓ SOCIAL

EIX 2 - Participació i protagonisme juvenil



DESCRIPCIÓ

Programa que promou la construcció de les relacions entre joves i persones voluntàries prèviament formades, per tal de proporcionar un suport a joves que es troben en situació de vulnerabilitat. Aquesta relació possibilita que les persones joves tinguin un referent adult positiu fora del seu entorn de qui poder aprendre i amb qui poder comptar, sempre des del respecte, la proximitat i la confiança.

ACTUACIONS

- Formació interna i pilotatge del programa.
- Formació per a mentors voluntaris/àries.
- Treball en xarxa i coordinat amb els agents implicats.
- Seguiment dels processos de mentoria.

OBJECTIUS OPERATIUS

- Promoure la construcció de relacions de suport per a joves que es troben en situacions de vulnerabilitat mitjançant un programa interdisciplinari i en xarxa per a la millora de les condicions de vida de les persones joves participants.

DESTINATARIS/ÀRIES

Adolescents i joves en risc d'exclusió social, professionals i persones voluntàries.

RECURSOS

HUMANS

Organitza: Equip interdisciplinari de la TIAF (Taula Infància, Adolescència i Famílies), Servei Comarcal de Joventut, COSS i l'entitat Coordinadora de Voluntariat d'Osona.

Col·labora: Centres residencials d'Acció Educativa i pisos assistits d'Osona.

ECONÒMICS

Subjecte a finançament públic extern.

AVALUACIÓ

Avaluació de disseny.

TEMPORITZACIÓ

Servei anual.

13 ACTIUS DEL BENESTAR

EIX 3 - Equitat, benestar i qualitat de vida



DESCRIPCIÓ

Aquesta acció fa referència als factors protectors que faciliten fer front als malestars que es poden trobar les persones joves. Les temàtiques i els formats a desenvolupar són diversos i es volen adaptar a cada circumstància.

Aquesta acció, doncs, compta amb una flexibilitat de disseny i implementació, ja que es vol adequar a cada situació que es detecti i donar-hi una resposta ajustada. En aquest sentit, és una acció que es va construint progressivament i també es complementa amb la resta d'accions de l'eix 3: Equitat, benestar i qualitat de vida.

ACTUACIONS

- Salut sexual i afectiva:
 - Taller Intaboo.
 - Banc de recursos.
 - Treballar el plaer.
- Activitat física i esportiva
 - EVAL.
 - Prova pilot EVAL.
- Cultura i oci:
 - Formació en oci nocturn.
 - Kit preventiu.
 - "L'estiu és benestar".
- Suport emocional:
 - Campanya "Dona-li la volta".

OBJECTIUS OPERATIUS

- Potenciar les actuacions de prevenció ambiental i comunitària per minimitzar els riscos i crear un entorn més segur i saludable.
- Participar en plataformes de col·laboració entre entitats locals i supracomarçals per a la prevenció del malestar emocional.
- Oferir programes de formació en prevenció del malestar emocional per a professionals de la salut, educació i àmbits comunitaris.
- Vetllar l'accés de les persones joves als recursos existents i oferir experiències i eines que fomentin el benestar emocional personal i col·lectiu.
- Establir canals de comunicació entre els agents responsables de les actuacions socioeducatives i els professionals de la salut.

DESTINATARIS/ÀRIES

Persones joves, famílies i professionals de diversos àmbits (joventut, educació, social i sanitari) que atenen i acompanyen persones joves.

RECURSOS

HUMANS

Organitza: Servei Comarcal de Joventut, Àrea Acció Comunitària del COSS i l'OTIG.

Col·labora: Ocell de foc.

ECONÒMICS

Subjecte a finançament públic extern.

AVALUACIÓ

Segons cada actuació.

TEMPORITZACIÓ

Segons cada actuació.



14 OCELL DE FOC

EIX 3 - Equitat, benestar i qualitat de vida



DESCRIPCIÓ

El programa Ocell de foc té per objectiu fomentar projectes que promoguin l'atenció a persones joves d'entre 16 i 30 anys, especialment aquelles amb malestar emocional, per assolir una millora de la qualitat de vida i la recuperació del seu itinerari formatiu i posterior inserció laboral.

ACTUACIONS

- Descentralització de les tècniques Ocell de foc als punts joves de la comarca per poder fer orientacions i tractaments individuals i col·lectius a joves en termes de benestar emocional durant les jornades Càpsula.
- Participació en l'estand de benestar emocional de les jornades Càpsula.
- Participació en l'espai de sensibilització de la fira d'ocupació Girafeina Osona.
- Xerrades en primera persona per a centres educatius i altres grups.
- Treball conjunt i assessorament en benestar emocional en projectes del Servei Comarcal de Joventut per part del programa.

RECURSOS

HUMANS

Organitza: Ocell de foc i Servei de Joventut del CCO.

Col·labora: serveis municipals de joventut i centres educatius.

ECONÒMICS

Subjecte a finançament públic extern.

OBJECTIUS OPERATIUS

- Potenciar les actuacions de prevenció ambiental i comunitària per minimitzar els riscos i crear un entorn més segur i saludable.
- Vetllar l'accés de les persones joves als recursos existents i oferir experiències i eines que fomentin el benestar emocional personal i col·lectiu.
- Establir canals de comunicació entre els agents responsables de les actuacions socioeducatives i els professionals de la salut.

DESTINATARIS/ÀRIES

Joves de 16 a 29 anys, professionals que acompanyen persones joves.

AVALUACIÓ

Monitoratge:

- 1) Nombre d'entrades a la pàgina.
- 2) Estadístiques creades per la pròpia pàgina.

TEMPORITZACIÓ

Servei anual.



15 INTABOO

EIX 3 - Equitat, benestar i qualitat de vida



DESCRIPCIÓ

Intaboo és un recurs preventiu que té per objectiu atendre, orientar, assessorar i acompanyar la joventut de la comarca d'Osona, davant de dubtes sobre la identitat de gènere i igualtat, violències masclistes, riscos associats al consum de drogues i l'abús en l'ús de les pantalles per part dels i les joves.

JUSTIFICACIÓ

És un programa totalment transversal i està coordinat i gestionat de forma conjunta per l'Oficina Tècnica d'Igualtat de Gènere i LGTBI, el Consorci d'Osona de Serveis Socials i l'Oficina Jove d'Osona. Amb un abast comarcal, dona resposta als municipis grans, i alhora s'adapta a les necessitats específiques de municipis més petits, tenint en compte les especificitats del territori.

OBJECTIUS OPERATIUS

- Prevenir les violències masclistes i visibilitzar les persones LGTBIAQ+ en tots els àmbits de les polítiques de joventut.
- Millorar la salut mental de les dones i persones LGTBIAQ+ joves des d'una perspectiva interseccional.
- Desenvolupar serveis integrats d'atenció, assessorament, seguiment i tractament personalitzat sobre el consum de drogues i l'ús problemàtic de pantalles.
- Promoure mecanismes de detecció precoç dels casos de consum problemàtic de drogues o l'ús abusiu de pantalles per a una intervenció oportuna i eficaç.

D'aquests objectius, se'n desprenen uns altres objectius que encara són més específics:

- Prevenir situacions de risc en relació al consum de drogues i l'ús i/o abús de les pantalles.
- Vetllar per la igualtat de gènere i LGTBI i prevenir les violències masclistes i LGTBifòbiques.
- Potenciar i dinamitzar espais d'atenció i assessorament individual integral dels i les joves i les seves famílies.
- Potenciar el treball en xarxa i l'acció comunitària per a una atenció integral dels i les joves en els àmbits de la salut i la igualtat de gènere-LGTBI.
- Facilitar noves estratègies i recursos per a la resolució de conflictes.
- Promoure hàbits saludables i facilitar estratègies per millorar les habilitats per la vida.
- Facilitar una oferta formativa àmplia i adequada a les necessitats dels centres i territoris.

ACTUACIONS

- **Activitats formatives i educatives:** Per a cada curs escolar, INTABOO ofereix a tots els centres educatius de primària i secundària un catàleg d'activitats formatives de diversos àmbits: drogues i pantalles, gènere i LGTBI, mediació i resolució de conflictes i educació emocional. Paral·lelament a la gestió dels tallers per a l'alumnat, també s'imparteix una formació al professorat (tallers, seminaris...).

*

- **Atenció individual i familiar:** Intaboo ofereix un espai d'atenció individual i familiar. És un servei d'informació, assessorament i acompanyament per resoldre dubtes en relació a temàtiques com la identitat de gènere, l'orientació sexual i la igualtat, les violències masclistes i LGTBIfòbiques, els riscos associats al consum de drogues o l'ús i abús de les pantalles i les situacions de malestar emocional. L'espai és gratuït i confidencial, destinat a joves i a les seves famílies i amistats.
- **Assessorament tècnic i treball en xarxa:** L'assessorament tècnic es desenvoluparà a nivell individual i a nivell comunitari. S'atendran consultes i assessoraments a nivell telefònic i a través de trobades tant en l'àmbit educatiu com en altres àmbits, ja sigui a demanda de tècnics/tècniques i professionals de joventut i/o Serveis Socials, o bé, representants polítics, d'entitats de lleure i esportives.

Es promocionaran i dinamitzaran espais de trobada i de treball entre àmbits i àrees diverses tenint en compte la diversitat i particularitats de cada territori pel tal de potenciar el treball i l'acció comunitària.

RECURSOS

HUMANS

Organitza: Osona Acció Social, Joventut CCO i Oficina Tècnica d'Igualtat de Gènere. Equip multidisciplinari format pel tècnic/a del programa i la tècnica d'igualtat, gènere i LGTBI i entitats especialitzades del tercer sector.

Col·labora: Instituts

ECONÒMICS

Subjecte a finançament públic extern.

TEMPORITZACIÓ

Programació anual per curs acadèmic.

DESTINATARIS/ÀRIES

Adolescents i joves de 14 a 18 anys, les seves famílies i professionals de la comarca i ajuntaments.

AVALUACIÓ

- Qüestionaris de valoració i satisfacció de les diferents actuacions i activitats.
- Grups focals de valoració amb representants diversos (participants, agents educatius, representants d'àrees i àmbits diversos, entitats col·laboradores, etc.).
- Actes de reunions i coordinacions.
- Nombre de participants en cadascuna de les activitats i actuacions.



16 SPOTT

EIX 3 - Equitat, benestar i qualitat de vida



DESCRIPCIÓ

L'SPOTT OSONA és un servei especialitzat d'atenció a menors d'edat amb problemes d'addicció a drogues i a les pantalles i de suport a les seves famílies. Aquest servei compta amb un equip multidisciplinari format pel tècnic/a del programa Intaboo, una terapeuta especialitzada i una educadora social especialitzada, i s'ofereix de forma descentralitzada a la comarca d'Osona i el Lluçanès un cop a la setmana.

JUSTIFICACIÓ

Aquest recurs està coordinat des del referent d'addiccions del programa Intaboo en coordinació amb la xarxa pública de Salut i de Serveis Socials i aporta un servei especialitzat i de tractament per a aquells casos que requereixen d'aquesta intervenció.

ACTUACIONS

- Tractament de menors d'edat amb problemes relacionats amb drogues i pantalles i atenció a les seves famílies.
- Acompanyar i atendre els i les adolescents en procés de tractament perquè abandonin la seva conducta addictiva i els hàbits poc saludables en relació a les drogues i a les pantalles.
- Assessorar les famílies per reforçar les seves capacitats en la tasca educativa i oferir-los suport emocional durant tot el procés.

OBJECTIUS OPERATIUS

- Desenvolupar serveis integrats d'atenció, assessorament, seguiment i tractament personalitzat sobre el consum de drogues i l'ús problemàtic de pantalles.
- Promoure mecanismes de detecció precoç dels casos de consum problemàtic de drogues o l'ús abusiu de pantalles per a una intervenció oportuna i eficaç.

DESTINATARIS/ÀRIES

- Els i les adolescents menors de 18 anys en risc per l'ús problemàtic i/o l'addicció a drogues i a les pantalles, i a les seves famílies d'Osona i el Lluçanès.
- Personal tècnic municipal i professionals que treballen amb menors d'edat.

RECURSOS

HUMANS

Organitza: Osona Acció Social, Joventut CCO i Diputació de Barcelona SPOTT.

ECONÒMICS

Subjecte a finançament públic extern.

AVALUACIÓ

- Qüestionaris de valoració i satisfacció de les diferents actuacions i activitats.
- Grups focals de valoració amb representants diversos (participants, agents educatius, representants d'àrees i àmbits diversos, entitats col·laboradores, etc.).
- Actes de reunions i coordinacions.
- Nombre de participants en cadascuna de les activitats i actuacions.

CENTRE
SPOTT

TEMPORITZACIÓ

Servei anual.

17 PASA

EIX 3 - Equitat, benestar i qualitat de vida



DESCRIPCIÓ

Alguns ajuntaments de la comarca tenen implementat el programa PASA (Programa Alternatiu a la Sanció Administrativa). Es tracta d'una intervenció socioeducativa per a joves menors sancionats per tinença i/o consum de drogues al carrer. Participar en la mesura alternativa suposa tenir la possibilitat que la sanció sigui retirada.

JUSTIFICACIÓ

La finalitat del programa és acompanyar el/la jove menor d'edat i la seva família, per tal de disminuir els riscos associats al consum de drogues, a través d'un acompanyament i intervenció socioeducativa.

ACTUACIONS

- Sessions de suport i acompanyament educatiu als joves i les famílies per prevenir els riscos de consum de drogues.
- Si el/la jove i la família accedeix al Programa PASA, es gestionarà la suspensió temporal de la sanció. Si el treball educatiu es valora satisfactòriament per part dels professionals un cop finalitzat, es sol·licitarà la suspensió definitiva de la sanció econòmica.

RECURSOS

HUMANS

Organitza: Tècnic referent del projecte, educadors socials de SBAS.

Col·labora: Referents de salut pública municipal, professionals de joventut municipals.

Altres: Guardia Urbana, Mossos d'Esquadra.

ECONÒMICS

Subjecte a finançament de la DIBA/Generalitat de Catalunya.

OBJECTIUS OPERATIUS

- Detectar situacions de risc i fer la derivació que escaigui a altres recursos de la xarxa sociosanitària.
- Orientar en relació amb les necessitats personals detectades en el menor objecte de la denúncia.
- Assessorar la família en relació amb el consum de drogues i altres riscos associats.
- Vetllar perquè la mesura educativa es compleixi satisfactòriament.
- Garantir una òptima coordinació entre tots els agents implicats.

DESTINATARIS/ÀRIES

Adolescents i joves de 14 a 18 anys que hagin estat denunciats per la tinença i/o consum d'estupefaents a la via pública i els seus tutors legals.

AVALUACIÓ

El programa parteix d'una avaluació continuada tant dels circuits com del procés d'intervenció educativa, i ha de vetllar per disposar d'un conjunt d'eines i instruments que facilitin la recollida de dades i el posterior anàlisi a través dels diferents espais de coordinació i seguiment establerts pel Programa PASA Osona.

TEMPORITZACIÓ

Servei anual.



Osona Acció Social
Consorci d'Osona de Serveis Socials



Consell Comarcal
d'Osona

18 RECURSOS PELS MUNICIPIS

EIX 4 - Servei als municipis



DESCRIPCIÓ

Acció que aglutina els diversos suports que s'ofereixen als municipis per desenvolupar les polítiques de joventut de manera integral, tenint en compte les particularitats municipals, amb la implicació del màxim d'agents multidisciplinaris.

ACTUACIONS

18.1 - Servei tècnics compartits

- Professionals que despleguen les polítiques de joventut a cada municipi on donen servei, mitjançant el treball en xarxa, fomentant la participació juvenil, implementant projectes propis i comarcals, etc.

18.2 - Subvencions nominatives

- Gestionar el suport econòmic que la Direcció General de Joventut i el Departament de Drets Socials dona als ajuntaments de poblacions amb menys de 20.000 habitants a través de la Fitxa 43 del Contracte Programa.

18.3 - Programa Escolta Jove

- Contribueix al repte de tractar, gestionar i prevenir l'increment de vulnerabilitats vivencials de les persones joves, així com les seves conseqüències a municipis menors de 5.000 habitants de la comarca.

18.4 - Programa suport a l'Ocupació Juvenil (SOJ)

- Permet tenir accés a un servei comarcal especialitzat d'orientació i assessorament acadèmic i sociolaboral, a excepció de Manlleu i Vic, que tenen el seu propi programa.

OBJECTIUS OPERATIUS

- Oferir suport econòmic i tècnic als municipis per desenvolupar unes polítiques públiques de joventut de qualitat, adaptades al màxim possible a les realitats locals.

DESTINATARIS/ÀRIES

Ajuntaments de la comarca d'Osona i el Lluçanès que compleixen els requisits marcats pels organismes que ofereixen els recursos.

RECURSOS

HUMANS

Organitza: Servei Comarcal de Joventut.

Col·labora: Direcció General de Joventut, Agència Catalana de la Joventut, Diputació de Barcelona, SOC.

ECONÒMICS

Subjecte a finançament públic extern.

AVALUACIÓ

Segons requisits de cada actuació.

osonajove

TEMPORITZACIÓ

Servei anual.

18.1 SERVEI DE TÈCNICS COMPARTITS

*Acció secundària



EIX 4 - Servei als municipis

DESCRIPCIÓ

A partir de la funció d'assistència i cooperació als municipis dels consells comarcals en matèria de joventut, aquesta línia de finançament promou la contractació mancomunada de professionals de joventut entre el Consell Comarcal i els ajuntaments de la comarca amb poca capacitat per contractarlos per si sols, preferentment en municipis de fins a 5.000 habitants.

El finançament està vinculat a la fitxa 43.2 *Tècnics/tècniques de joventut compartits* del Contracte Programa per a la coordinació, la cooperació i la col·laboració entre el Departament de Drets Socials i el Consorci d'Osona de Serveis Socials en matèria de serveis socials i altres programes relatiu al benestar social. El Consell Comarcal d'Osona gestiona aquest finançament a través d'un conveni de col·laboració amb el Consorci.

OBJECTIUS OPERATIUS

- **Per part del Contracte Programa:** facilitar la contractació d'estructures tècniques de proximitat per a les persones joves per desplegar programes i serveis juvenils.
- **Per part del Consell Comarcal:** contractació de tècnics/ques de joventut compartits amb una categoria assimilable a la de tècnic mitjà, i coordinar les funcions dels professionals de joventut contractats.

ACTUACIONS

- Elaboració, implementació i avaluació dels plans locals de Joventut/plans d'actuació anual.
- Disseny de polítiques de Joventut.
- Gestió tècnica i econòmica del servei.
- Col·laboració en la gestió i funcionament dels espais juvenils.
- Coordinació de l'equip de Joventut municipal.
- Foment de la participació juvenil i suport a l'organització juvenil.
- Tasques d'informació i orientació adreçades a les persones joves.
- Activació de recursos comarcals en matèria de Joventut.
- Coordinació i treball en xarxa amb agents del territori.

DESTINATARIS/ÀRIES

Preferentment, municipis de fins a 5.000 habitants, amb o sense Pla Local de Joventut.

18.2 SUBVENCIONS NOMINATIVES

*Acció secundària



EIX 4 - Servei als municipis

DESCRIPCIÓ

Gestió per part del Consell Comarcal del suport econòmic que la Direcció General de Joventut i el Departament de Drets Socials dona als ajuntaments menors de 20.000 habitants a través de la Fitxa 43.1 del Contracte Programa per a la coordinació, la cooperació i la col·laboració entre el Departament de Drets Socials i el Consorci d'Osona de Serveis Socials en matèria de serveis socials i altres programes relatiu al benestar social. El Consell Comarcal d'Osona gestiona aquest finançament a través d'un conveni de col·laboració amb el Consorci.

Mitjançant aquesta línia de finançament, es pretén finançar programes o serveis juvenils en coherència amb el PLJ o PCJ vigent a cada territori beneficiari. Els programes i serveis juvenils subvencionats han de respondre a un dels eixos següents de les polítiques de joventut:

- **Dinamització, cocreació i promoció cultural.**
- **Projectes de vida i emancipacions.**
- **Inclusió social i equitat.**
- **Polítiques integrals de joventut.**
- **Arrelament dels i les joves a l'entorn rural.**

OBJECTIUS OPERATIUS

- Desplegar les polítiques locals de joventut, amb una atenció especial a la diversitat territorial de Catalunya i a les necessitats de les persones joves en l'actualitat, mitjançant dues línies estratègiques de finançament. Cada programa i servei juvenil compta amb uns objectius específics.

ACTUACIONS

- Dinamització, cocreació i promoció de programes per a l'impuls i la millora de la participació juvenil, el diàleg entre l'administració i la joventut i projectes de promoció cultural.
- Programes de promoció de la igualtat, la salut, l'economia social i solidària i l'emancipació de la joventut.
- Accions dirigides a promoure la igualtat per raó de gènere, sexe i diversitat funcional i fomentar la promoció de la interculturalitat i l'aplicació de la perspectiva intercultural.
- Serveis d'informació, orientació i assessorament juvenil.
- Programes que promoguin el consum responsable, sostenible i de proximitat, baix en carboni, així com el residu zero i l'economia circular, entre les persones joves i també en els equipaments i serveis juvenils.
- Arrelament dels i les joves a l'entorn rural: contribueix al desenvolupament dels municipis petits i rurals (preferentment, fins a 2.000 habitants) des de la perspectiva de les persones joves. Es concreten, d'una banda, amb actuacions que milloren el vincle dels joves amb el seu entorn i entenen la identitat del lloc com a eina de desenvolupament local i, d'altra banda, amb actuacions que posen en valor el dinamisme i la innovació que aporten les persones joves per fer front als reptes i les complexitats que actualment es plantegen en relació amb els municipis petits i rurals.

DESTINATARIS/ÀRIES

Municipis menors de 20.000 habitants de la comarca d'Osona i el Lluçanès.

18.3 PROGRAMA ESCOLTA JOVE

*Acció secundària



EIX 4 - Servei als municipis

DESCRIPCIÓ

Contribueix al repte de tractar, gestionar i prevenir l'increment de vulnerabilitats vivencials de les persones joves, així com les seves conseqüències, mitjançant el suport a les estructures de joventut públiques.

A Osona, això significa que el programa pot donar suport a 42 dels 50 municipis que té la comarca, dels quals 29 són considerats rurals.

Tenint en compte això, el programa Escolta Jove a Osona es planteja a través d'accions genèriques que puguin donar servei a tots els municipis d'Escolta Jove i que el personal tècnic del programa treballi per adaptar-les a cada realitat municipal.

OBJECTIUS OPERATIUS

- Donar suport als municipis de menys de 5.000 habitants d'Osona i el Lluçanès per facilitar l'emancipació, la participació i el suport al benestar emocional de la joventut d'aquests municipis.
- Oferir suport tècnic als professionals dels municipis de menys de 5.000 habitants d'Osona i el Lluçanès en temes d'emancipació, participació i suport al benestar emocional.

ACTUACIONS

- Participació km 0.
- Punts Ocell de foc.
- Cercador de recursos per a joves de municipis rurals.
- Servei d'habitatge.
- Diagnòsis territorials d'emancipació.
- Vinculació amb projectes d'abast comarcal.
- Suports específics als serveis locals de Joventut.
- Elaboració i cessió de material per a la intervenció socioeducativa.
- Suport en el disseny d'accions en els àmbits de treball, educació, habitatge, mobilitat, salut, participació i lleure, entre d'altres.

DESTINATARIS/ÀRIES

Municipis menors de 5.000 habitants de la comarca i el Consell Comarcal d'Osona.

18.4 PROGRAMA DE SUPORT A L'OCUPACIÓ JUVENIL (SOJ)

EIX 4 - Servei als municipis

*Acció secundària



DESCRIPCIÓ

Permet tenir accés a un servei comarcal especialitzat d'orientació i assessorament acadèmic i laboral, a excepció de Manlleu i Vic, que tenen el seu propi programa. Pretén facilitar els processos d'emancipació i autonomia de les persones joves de la comarca. Des del servei de treball i educació, oferim suport a l'ocupació juvenil, informant, orientant i acompanyant les persones joves d'entre 16 i 29 anys.

Es treballa perquè el jove es mantingui en itineraris formatius, es recondueixi cap a aquests itineraris si ja han abandonat la seva formació, es continui formant i/o s'insereixi al mercat laboral. Tot això es fa mitjançant la coordinació i treball en xarxa amb serveis de joventut, serveis locals d'ocupació, centres educatius, serveis socials, entitats i altres agents.

Així, es fa un treball conjunt entre jove, família i professionals, a través de sessions individuals i grupals als punts joves, serveis locals d'ocupació, centres educatius i altres espais que ho sol·licitin.

OBJECTIUS OPERATIUS

- Oferir un servei comarcal especialitzat d'orientació acadèmica i sociolaboral a totes les persones joves de la comarca, a través de l'Oficina Jove.
- Atendre a les persones joves d'entre 16 i 29 anys, en els espais propers del seu municipi, per tal que es mantinguin al sistema educatiu/formatiu o aconseguixin la inserció laboral, millorant així la seva ocupabilitat.

ACTUACIONS

- Assessoraments individuals (en orientació acadèmica, laboral i mobilitat internacional) descentralitzats a diferents municipis.
- Tallers grupals amb motiu de l'orientació acadèmica, laboral i la mobilitat internacional.
- Suport tècnic a professionals dels municipis que atenen a joves.
- Coordinació entre serveis del territori de la comarca que atenen a joves.
- Participació i/o organització dels espais de treball com xarxa NOE, Taula de Treball Jove, la fira Girafeina i les jornades Càpsula.

DESTINATARIS/ÀRIES

Joves d'entre 16 i 29 anys, les seves famílies i els professionals que els acompanyen.

19 SEGUIMENT DE LES ACTIVITATS DE LLEURE DE LA COMARCA I INSPECCIÓ DE LES INSTAL·LACIONS JUVENILS



EIX 4 - Servei als municipis

DESCRIPCIÓ

Aquesta acció pretén, per una banda, vetllar perquè el lleure a la comarca sigui segur i de qualitat i segueixi les línies de l'acció "Estratègia en el lleure" (Eix 2), i per l'altra, exercir les competències que la Generalitat de Catalunya delega al Servei Comarcal de Joventut en matèria d'educació en el lleure i en el seguiment i gestió de les inspeccions de les instal·lacions juvenils de la comarca.

També té l'objectiu d'organitzar visites de comprovació i seguiment pel compliment del Decret de Lleure 267/2017, a les activitats de lleure infantil i juvenil de la comarca d'Osona i el Lluçanès en què participen menors de 18 anys, i que es centralitzen principalment durant l'estiu, que és quan la comarca realitza i acull més activitats de lleure (casals, vacances, colònies, acampades, rutes).

A més, es vol fer el seguiment i la gestió de les inspeccions d'instal·lacions juvenils d'Osona, i això es treballa coordinadament amb l'Oficina Comarcal d'Habitatge.

ACTUACIONS

- Coordinació amb l'acció "Estratègia en el lleure".
- Visites de comprovació i seguiment pel compliment del Decret de Lleure 267/2017.
- Coordinació amb la Direcció General de Joventut.
- Assessorament a entitats i empreses del lleure.
- Visites de seguiment i comprovació.
- Seguiment i gestió de les inspeccions d'instal·lacions juvenils.
- Assessorament a instal·lacions juvenils.
- Tramitació de documentació.
- Inspeccions preceptives i especials.

OBJECTIUS OPERATIUS

- Desenvolupar les competències delegades en matèria de joventut a la comarca i vetllar pel compliment de la normativa de lleure i de les instal·lacions juvenils de la comarca.

DESTINATARIS/ÀRIES

-Entitats públiques, socials i privades que realitzen activitats de lleure infantil i juvenil de la comarca d'Osona i el Lluçanès.

-Administradors/es i titulars d'instal·lacions juvenils de la comarca d'Osona i el Lluçanès.

RECURSOS

HUMANS

Organitza: Servei Comarcal de Joventut i l'Oficina d'Habitatge d'Osona.

Col·labora: Direcció General de Joventut, l'Agència Catalana de la Joventut i l'OG(EOficinaGestióEmpresarial)

ECONÒMICS

Subjecte a finançament públic extern.

AVALUACIÓ

Monitoratge:

- Nombre de visites realitzades de seguiment i comprovació del Decret del Lleure 267/2017.
- Actualització de l'aplicació INSTAL (nombre i valoració tècnica de les inspeccions realitzades).

TEMPORITZACIÓ

Estiu: Visites de comprovació i seguiment per al compliment del Decret de lleure 267/2017.

Anual: Seguiment i gestió de les inspeccions d'instal·lacions juvenils.

20 SUPORT A LES REGIDORIES

EIX 4 - Servei als municipis



DESCRIPCIÓ

Acció destinada a vetllar perquè el Servei Comarcal de Joventut sigui el referent en el desplegament de les polítiques de joventut a la comarca, tot donant suport i facilitant el treball diari de les regidories de Joventut i atenent les seves particularitats.

ACTUACIONS

- **Acollida de nous professionals:** Acompanyament als i les professionals per tal que tinguin les eines i coneixements necessaris per iniciar-se en l'àmbit de la Joventut.
- **Elaboració i seguiment de planificacions estratègiques:** Suport als equips municipals per tal de comptar amb una eina de transformació del territori, que s'ajusti a la realitat juvenil i als recursos existents.
- **Formació:** S'ofereix formació, tant planificada com a demanda, als i les professionals de joventut en aquells àmbits que es consideren clau per al bon desplegament de les polítiques de joventut.
- **Acompanyament i suport polític (CPMO):** Espai compartit amb els i les regidores de Joventut.
- **Acompanyament i suport tècnic (CTMO):** Espai de treball compartit amb els serveis de Joventut municipals.

RECURSOS

HUMANS

Organitza: Servei Comarcal de Joventut.
Col·labora: Altres serveis i entitats afins a les temàtiques que es treballen

ECONÒMICS

Subjecte a finançament públic extern.

OBJECTIUS OPERATIUS

- Fomentar el desenvolupament de polítiques juvenils eficaces i adaptades a les necessitats reals dels joves, assegurant la seva correcta implementació i avaluació.
- Assegurar que els plans estratègics i les polítiques de joventut siguin rellevants, estiguin actualitzats i reflecteixin les noves tendències i necessitats de la població juvenil.
- Millorar les competències del personal de les regidories de Joventut mitjançant una formació contínua especialitzada, garantint una millor gestió dels projectes i una resposta més adequada a les problemàtiques juvenils.
- Potenciar la col·laboració i l'aprenentatge mutu entre municipis a través de l'intercanvi de bones pràctiques i experiències reeixides, afavorint la implementació de solucions efectives i innovadores.

DESTINATARIS/ÀRIES

Equips municipals i responsables polítics de Joventut.

AVALUACIÓ

Segons actuació.

osonajove

TEMPORITZACIÓ

Servei anual.



5. AVALUACIÓ

El Servei Comarcal de Joventut treballa mitjançant la teoria del canvi i l'avaluació es planifica en el moment del disseny de les accions i polítiques que es duen a terme. Aquesta metodologia permet fer una avaluació de diferent forma i intensitat en cada acció plantejada. En el moment del disseny de les polítiques, es planifica quina serà la intensitat d'avaluació i amb quins tipus d'avaluació es farà.

Aquest tipus d'avaluació es porta a terme amb la voluntat d'orientar l'actuació futura i determinar les prioritats que cal abordar de manera específica en el desenvolupament de les polítiques i les diferents accions.

A les fitxes de les diferents accions que es preveuen en aquest pla, s'especifica quin tipus d'avaluació s'aplicarà a cadascuna d'elles, i s'aplicaran unes o altres eines d'avaluació en funció del què s'ha previst en el moment del disseny de l'acció.

Els tipus d'avaluació que s'utilitzen en les accions previstes en aquest pla són les que es detallen a continuació:

- **Avaluació de la implementació:** l'avaluació de la implementació busca identificar l'assoliment dels objectius a través de la comparació entre el disseny de les accions plantejades i les accions portades a terme.
- **Avaluació del disseny:** l'avaluació del disseny és aquella que consisteix en comprovar que el disseny teòric del projecte és coherent i encertat per complir amb les finalitats plantejades.
- **Avaluació per monitoratge:** l'avaluació per monitoratge pretén fer un seguiment dels diferents indicadors plantejats per a cada acció per veure el nivell de participants, atencions, visites a la pàgina web, entre d'altres. Aquests indicadors no han de tenir una lògica avaluativa sinó una lògica d'assoliment d'objectius.

Tanmateix, es farà una avaluació intermèdia participativa de la globalitat del pla per tal de revisar les avaluacions i/o monitoratges de les diferents accions proposades en un inici. Aquesta acció permetrà renovar el compromís i determinar si es duen a terme les accions previstes tal com s'havien plantejat inicialment o si es valora redissenyar-les mitjançant una teoria del canvi per incorporar les modificacions pertinents. Aquest procés donarà una visió conjunta de l'eficiència del pla.

De la mateixa manera, es farà una avaluació final, també participativa, en què es tornarà a valorar l'adequació de les accions, el replantejament d'objectius i la necessitat d'accions futures.

