

PLA DE TREBALL

**Consell de la Formació Professional i
l'Ocupació del Vallès Oriental**

ANY 2024



PLA DE TREBALL

CONSELL DE LA FORMACIÓ PROFESSIONAL I L'OCUPACIÓ DEL VALLÈS ORIENTAL

1. INTRODUCCIÓ

La formació és un dels elements cabdals per millorar la cohesió social i incrementar la igualtat d'oportunitats de la ciutadania. La formació esdevé també un element clau per assegurar una bona capacitat i formació del capital humà com a element que garanteix una millor i major inserció laboral. L'aposta ferma per potenciar i garantir un bon sistema de formació professional també permet incrementar la competitivitat de les empreses del territori al poder disposar de persones formades en competències professionals adients a les noves necessitats dels models productius presents i de futur al territori.

En aquest sentit, la constitució del Consell de la Formació Professional i del Vallès Oriental el juliol de 2021 ha permès començar a treballar en xarxa els municipis, l'administració comarcal, els agents socials i econòmics de la comarca, així com la comunitat educativa de la comarca

L'abril de 2022 es va aprovar el primer pla de treball del Consell de la FP, un pla de treball anual on es proposaven una sèrie d'objectius que es considerava que calia prioritzar per la posada en marxa d'aquest nou espai de treball, així com aprovar aquelles accions que es preveïen dur a terme durant el primer any de funcionament.

Com qualsevol altre projecte que començava, es tractava de fer passos endavant cap als objectius establerts en el Reglament del Consell de la Formació Professional i l'Ocupació i revisar i poder valorar així, un cop finalitzat el primer any, quins han estat els resultats.

En aquest sentit, el nou pla de treball que avui proposem, que s'ha de desenvolupar en els propers 12 mesos, es fruit també **del treball tècnic** fet durant aquest primer any i mig de posada en marxa del Consell i també dels aspectes que s'han anat valorant i avaluant mentre es desenvolupaven les diferents accions del Pla.

Aquest document ha estat presentat a la Comissió Permanent del Consell de la Formació Professional i l'Ocupació, a mode de punt d'inici per a la reflexió i debat dels seus continguts. Un cop aquesta ha revistat la proposta de Pla de Treball s'eleva al Consell Plenari, així com la proposta de creació dels grups de treball inclosa al Pla. A partir d'aquí es començarà a treballar i executar les accions previstes del Pla a través del seguiment i

el treball tècnic.

El pla de treball ha de ser aprovat en sessió plenària pels representants i membres del Consell de la Formació Professional del Vallès Oriental. Per al proper any 2024 el pla que avui es presenta és el resultat del treball iniciat fa poc més de 2 anys i per tant, és un pla de continuïtat respecte al primer Pla, i alhora pretén aprofundir aspectes que durant aquests primers temps d'inici del Consell de la FP del Vallès Oriental no s'han pogut desenvolupar en la seva totalitat.

El treball previ fet fins ara ha estat molt útil per posar les bases i avançar en el treball en xarxa a la comarca i per tant, més enllà dels resultats obtinguts si que s'ha avançat en veure la necessitat de reforçar el treball conjunt i comarcal. Amb aquest Pla de treball el Consell de la Formació Professional del Vallès Oriental reforça l'objectiu de millorar el coneixement del seu territori per tal de contribuir a l'ajust entre els continguts de les accions formatives, les necessitats del teixit productiu i l'entorn, tot vinculant-ho a les tasques d'orientació professional. Alhora, el Consell de la Formació Professional s'erigeix en **l'òrgan de participació territorial del Vallès Oriental** en aquest àmbit.

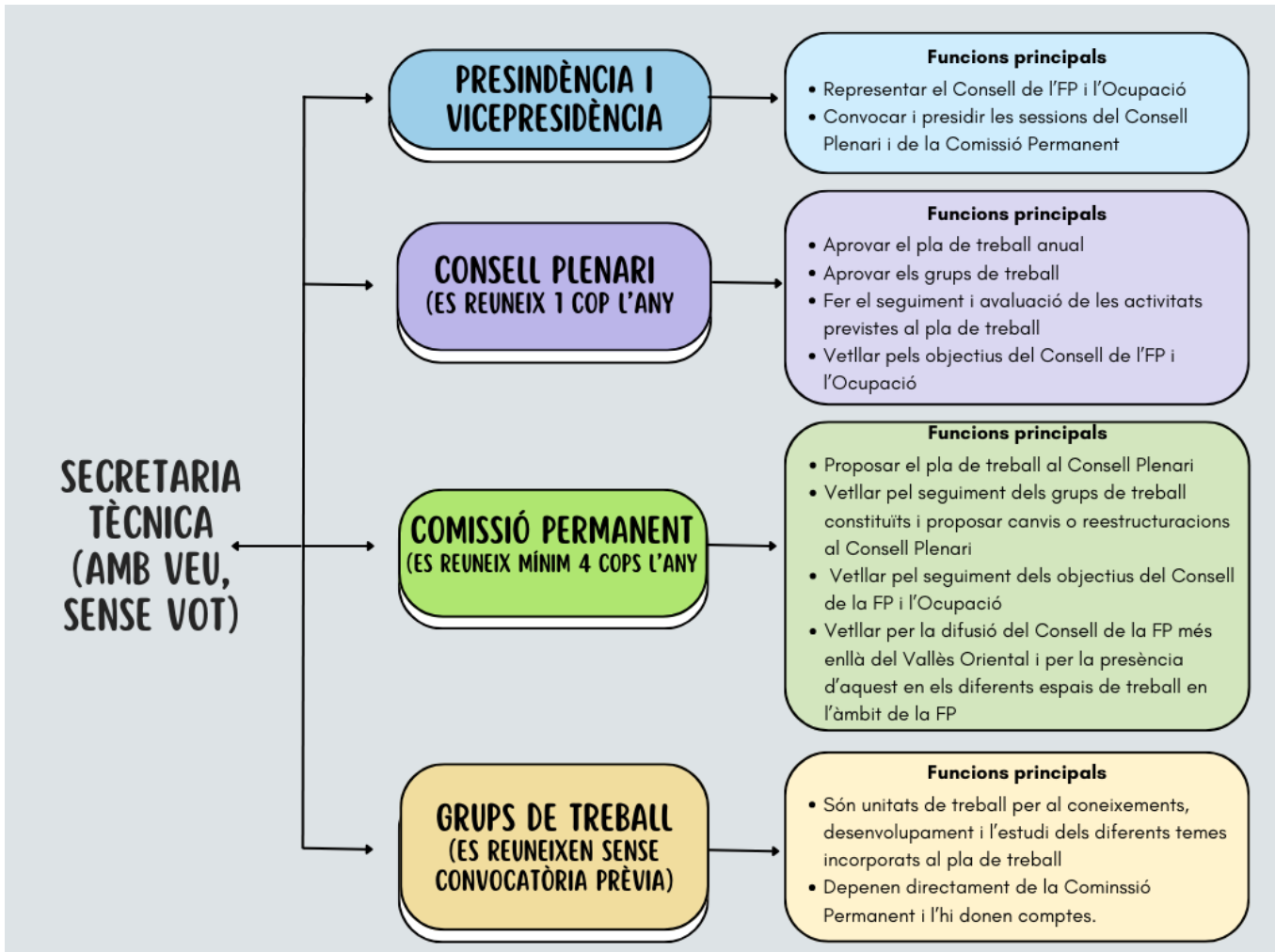
2. OBJECTIU CONSELL FP I L'OCUPACIÓ

L'objectiu general del Consell de la Formació Professional i l'Ocupació del Vallès Oriental és avançar cap a una **planificació conjunta, integrada i coherent** dels serveis de formació professional del Vallès Oriental, que s'ajusti a les **necessitats dels sectors i les empreses del territori**, així com a les estratègies de desenvolupament econòmic productiu a mig i llarg termini locals i comarcal, mitjançant la col·laboració i el **consens** entre les organitzacions sindicals i empresarials més representatives a Catalunya, les diferents administracions i els actors que intervenen en el sistema de formació professional del territori, **alineats** amb l'Estratègia Catalana de Formació i Qualificació Professional

3. ORGANITZACIÓ I FUNCIONAMENT DEL CONSELL

El Consell de la Formació Professional i l'Ocupació compta amb una Presidència i Vicepresidència, un Consell Plenari, una Comissió Permanent i els grups de treball.

A continuació s'exposa l'estructura i un resum de les principals funcions de cada òrgan:



La responsabilitat tècnica del Consell de la FP recau en la **SECRETARIA TÈCNICA DEL CONSELL DE LA FP**, essent la que s'encarrega de la gestió tècnica i administrativa de totes les línies estratègiques, facilitant la gestió i execució dels objectius i de les propostes que acordi el Consell.

A banda dels òrgans que recullen el reglament de funcionament, així com el **Consell Plenari** i **Comissió Permanent**, la tasca del Consell de la FP es vehicula a través dels diferents **GRUPS DE TREBALL** proposats des de la pròpia Comissió Permanent.

És aquesta Comissió la que d'una manera més directa ha de treballar per consolidar el paper del Consell de l'FP, com a interlocutor en el territori, en l'àmbit de la planificació i coordinació de la FP i l'Ocupació i vetllar per mantenir una relació propera amb les

administracions, organismes i institucions vinculades a l'FP i l'Ocupació, tant d'àmbit vallesà com metropolità, català o àmbits superiors, si s'escau. Així assumeix també un paper més institucional de seguiment i representació del Consell de la FP a tot el territori.

La Secretaria Tècnica, també inclosa en la seva organització, és un òrgan transversal i cabdal per al bon funcionament del Consell, i ha d'assumir funcions d'eix vertebrador i integrador de les propostes tècniques i polítiques que es facin. És la responsable de convocar i coordinar els grups de treball i de transmetre la informació a la Comissió Permanent i al Consell Plenari, entre altres. També ofereix suport en les convocatòries de reunió de tots els òrgans i es responsabilitza de la gestió tècnica i administrativa i del seguiment dels acords.

Els grups de treball es proposen des de la Comissió Permanent, per a la seva aprovació al Consell Plenari. Tal com s'indica a l'esquema, són unitats de treball per al coneixement, desenvolupament i l'estudi dels diferents temes incorporats al pla de treball.

Els grups de treball proposats en aquest Pla són 3. Respecte al Pla anterior s'han reformulat, ja que

- D'una banda, s'ha optat per sintetitzar el nombre de grups, ja que alguns comparteixen objectius o es complementen molt entre sí, per tant, no té sentit treballar-ho per separat
- D'una altra banda, algunes de les funcions i accions que es vinculaven a un grup concret poden ser assumides per la Comissió Permanent, dotant aquesta de més funcions i contingut
- I finalment, reestructurar els grups de treball d'acord a l'existència prèvia d'altres xarxes de treball que ja fa anys que estan presents al territori i que ara poden encabir-se perfectament en un òrgan transversal i de treball com és el Consell de la Formació Professional del Vallès Oriental

Ahora, aquesta organització en grups de treball respon també a les línies estratègiques proposades en el Pla de treball inicial així com els objectius que marca el Reglament del Consell. D'aquesta manera es contemplen els grups de treball següents:

Grup de treball 1.- Estratègia i planificació territorial de la FP [dual] a la comarca

Aquest grup serà l'encarregat de poder fer una diagnosi continuada de la realitat de la formació i ocupació de la comarca, i la prospecció de les necessitats dels perfils professionals que necessiten els diferents sectors econòmics amb l'objectiu de poder fer

propostes que s'adeqüin a les necessitats del territori en matèria formació professional. Aquesta diagnosi i el treball continuat caldrà que es concretin en l'elaboració d'un pla o document de treball consensuat, que es pugui elevar a les institucions competents i que es pugui implementar a nivell comarcal.

Grup de treball 2.- Transició escola-treball i abandonament

L'objectiu d'aquest grup, és la coordinació de tots els agents que treballen a en l'àmbit socioeducatiu i laboral (centres escolars, punts d'informació juvenil, tècnics d'educació de les administracions locals, referents d'ocupació juvenil, orientadors acadèmics i laborals, etc) del territori per la millora de l'èxit educatiu i la reducció de l'abandonament escolar prematur, desenvolupant diferents estratègies i nous programes per aconseguir l'èxit escolar, la formació contínua i, en definitiva, l'acompanyament en tots els itineraris vitals de les persones que abandonen els estudis o volen millorar-los i reincorporar-se al món laboral.

Respecte aquest grup de treball la participació activa del professorat i els orientadors del sistema educatiu és cabdal, com agents que poden aportar informació de primera mà del sector.

Dins d'aquest grup cal integrar les persones membres de l'antiga xarxa Transició Escola Treball, com a òrgan previ de treball compartit però que ara cal reubicar en el marc del Consell de la FPVOR i aquest grup de treball concret, donant així una millor visió de tota l'activitat que es planteja des del Consell i les seves línies d'actuació.

Grup de treball 3.- Orientació i Ocupació:

Aquest grup treball per crear espais d'interrelació entre els i les professionals de la comarca i la identificació dels punts i espais d'orientació existents al Vallès Oreintal, amb la voluntat de relacionar els recursos existents i les possibilitats de millora de l'ocupabilitat de les persones.

4. LÍNIES D'ACTUACIÓ

Grup de treball 1.- Estratègia i planificació territorial de la FP [dual] ¹a la comarca

Objectius	Accions
Tenir un contacte permanent i crear espais de treball amb l'Agència Catalana de la FP	Establir un mecanisme de coordinació permanent amb l'agència FP Cat i organitzar trobades permanents
Disposar d'un mapa òptim i actualitzable de distribució de la formació com a eina de treball, que es pugui adequar a les propostes formatives que s'ofereixen i a les necessitats dels sectors econòmics i el teixit empresarial	Elaborar i tenir actualitzat un mapa de la formació professional del territori i realitzar un estudi per sectors econòmics i ocupacions que permeti identificar quins perfils professionals manquen a les empreses de la comarca i quines formacions serien les adequades per qualificar el personal necessari per cobrir aquests llocs de treball.
Identificar quina formació es correspon a les necessitats existents del teixit productiu i els perfils professionals	Organitzar sessions de treball amb agents i persones expertes on debatre i proposar quin seria el mapa òptim de distribució de la formació a la comarca. Aquesta acció hauria de nodrir-se de l'estudi de necessitats del territori, que caldria fer prèviament, dels mapes elaborats i de les dades sobre oferta i demanda de places.
Fer propostes formatives que ofereixin resposta a les necessitats dels sectors econòmics i el teixit empresarial	En el marc de la Fira Guia't 2024 organitzar una sessió de treball per parlar de les necessitats de les empreses en l'àmbit formatiu
Promoure la relació entre l'FP i les empreses	Organitzar 1 trobada anual entre les empreses i els centres de formació de la comarca. En el marc d'aquestes trobades caldrà establir mecanismes de col·laboració permanents que facilitin la implantació de la FP Dual i la realització de pràctiques a l'empresa
Elaborar i mantenir un mapa actualitzat dels serveis de formació professional del territori, incloent tota l'oferta formativa d'FP, FPO i dels circuits d'acreditació de competències professionals a la comarca.	Establir i implantar una metodologia de detecció i actualització de necessitats formatives, que defineixi quins indicadors i serveis cal analitzar i amb quina freqüència per tal de tenir sempre actualitzades les dades i adequar les respostes formatives a temps real.
Proposar formalment les modificacions convenientes en l'oferta formativa i la distribució al territori, i elevar-la als òrgans competents (Serveis territorials d'Ensenyament Maresme-Vallès Oriental i SOC).	Definir un circuit intern de sol·licitud de modificació de l'oferta formativa

Òrgan tècnic responsable:

- Secretaria tècnica
- GT Estratègia i planificació territorial de la FP [dual] a la comarca

Indicadors d'avaluació:

- S'ha realitzat el mapa formatiu i l'estudi on s'identifica els perfils professionals que manquen i les necessitats dels sectors econòmics i les empreses

¹ Cal tenir en compte el que marca el Reial decret 659/2023, de 18 de juliol, pel qual es desenvolupa l'ordenació del Sistema de Formació Professional i en el que s'especifica que cal "Impulsar la **dimensió dual** de la Formació Professional i dels seus vincles amb el sistema productiu en un marc de col·laboració públicoprivada entre administracions, centres, empreses o organismes equiparats, organitzacions empresarials i sindicals, entitats i tercer sector per a la creació conjunta de valor, l'alineament dels objectius i els projectes estratègics comuns, la superació de la bretxa urbà/rural a través d'una adequada adaptació territorial, i l'ús eficaç dels recursos en entorns formatius i professionals." I per tant, malgrat fer servir el terme genèric d'FP l'utilitzem des d'aquest punt de vista de ensenyament i modalitat dual

- S'ha obtingut un llistat de les formacions més necessàries segons les necessitats manifestades per part del teixit productiu, els diferents estudis de prospectiva existents i les aportacions de l'Agència FPCAT
- S'han identificat els indicadors i la freqüència amb la que cal analitzar-los per mantenir-les dades actualitzades.
- Accions realitzades per informar a les empreses sobre les opcions de l'FP Dual i les pràctiques, tant de l'FP com de l'FPO.

Grup de treball 2.- TRANSICIÓ ESCOLA-TREBALL I ABANDONAMENT

Objectius	Accions
Quantificar els abandonaments a l'FP i Batxillerat a la comarca i identificar-ne les causes.	Dur a terme un estudi sobre els factors que condueixen a l'abandonament escolar a la comarca; identificar un patró, si existeix, per poder incidir en aquelles variables que condueixen a l'abandonament. Quantificar el nombre d'alumnes que abandonen l'FP i el Batxillerat, identificant-ne els motius. Identificar el perfil de l'alumne/a que abandona
Conèixer els perfils de l'alumnat que abandona i fer una pla d'acció per incidir en la resolució d'aquesta problemàtica.	Fer cerca de models de bones pràctiques de territoris que hagin treballat la problemàtica de l'abandonament amb èxit.
Establir un ventall ampli d'alternatives per aquells/es alumnes que abandonen el sistema educatiu.	Fer proposta de possibles accions que suposin una alternativa als i les alumnes i que ajudin a minimitzar els casos d'abandonament (orientació, informació sobre altres formacions i programes ocupacionals, suport en la inscripció a cursos, crear llistes de difusió de la informació, etc.). Proposar accions compartides entre municipis propers
Treballar en la identificació de casos i causes de l'abandonament escolar i en l'elaboració de propostes i alternatives.	Elaborar un pla d'acció per incidir en aquelles variables que condueixen a l'abandonament amb la finalitat de pal·liar aquesta problemàtica.

Òrgan tècnic responsable:

- Secretaria tècnica
- GT Transició escola – treball i abandonament

Indicadors d'avaluació:

- S'ha realitzat l'estudi sobre els factors que condueixen a l'abandonament escolar a la comarca.
- S'ha elaborat un pla d'acció per incidir en aquelles variables que contribueixen a l'abandonament escolar
- S'ha elaborat una proposta d'accions alternatives possibles per a aquells/es alumnes que abandonen els estudis.
- Nombre de reunions tècniques
- Accions col·laboratives entre municipis propers o que comparteixen problemàtica de l'abandonament

Grup de treball 3.- ORIENTACIÓ I OCUPACIÓ

Objectius	Accions
Identificar els diferents punts d'orientació de la comarca, tant acadèmica com laboral.	Elaborar un mapa actualitzat dels diferents punts d'orientació acadèmica i laboral de la comarca (Serveis Locals d'Ocupació, Punts d'Informació Juvenil, Punts d'informació i Orientació per a l'acreditació de competències, OTG,
Crear espais d'interrelació entre els i les professionals de l'orientació acadèmica i laboral, que afavoreixin el coneixement entre serveis, l'intercanvi de bones pràctiques, i que permeti detectar les necessitats formatives del personal orientador. Inclou personal orientador i tutor de centres educatius i formatius, i orientadors/es laborals de l'Administració Pública i d'entitats privades que ofereixen projectes públics.	Organitzar jornades o espais de trobada entre professionals de l'orientació acadèmica i laboral on: <ul style="list-style-type: none"> - Es puguin conèixer els diferents serveis entre sí, així com els i les professionals de l'orientació acadèmica i laboral. - Puguin intercanviar bones pràctiques. - Puguin exposar les dificultats que es troben durant l'exercici professional. - Puguin fer proposta d'accions que permetin millorar l'orientació acadèmica, tant dins com fora dels centres.
Establir accions per millorar l'orientació acadèmica, tant dins com fora dels centres educatius i formatius.	Organitzar i difondre formació dirigida als professionals de l'orientació acadèmica i laboral. En el marc de la Fira Guia't 2024 i les activitats que en paral·lel s'organitzin (poden ser abans o després d'aquesta) fer difusió de tots els itineraris vinculats a la formació professional a joves, alumnes i públic en general
Donar valor a la formació ocupacional i contínua, amb especial èmfasi als certificats de professionalitat i l'acreditació de competències.	Vetllar perquè dins la Fira Guia't 2024 la formació ocupacional i contínua i els certificats de professionalitat estiguin presents a tots els sectors dissenyats
Difondre i facilitar l'accés al sistema d'acreditació de competències.	Fer un pla de comunicació per difondre el sistema d'acreditació de competències: què és, requisits per acreditar-se, especialitats formatives i punts d'Informació i Orientació, amb l'objectiu d'arribar sobretot a persones treballadores i/o en situació d'atur.

Òrgan tècnic responsable:

- Secretaria tècnica
- GT Orientació i ocupació

Indicadors d'avaluació:

- S'ha elaborat el mapa amb els punts d'informació acadèmica i laboral de la comarca.
- Nombre de jornades o espais de trobada entre professionals que s'han organitzat.
- Resultats de les jornades o espais de trobada entre professionals.
- S'ha organitzar formació dirigida a professionals de l'orientació acadèmica i professional.
- Nombre d'accions formatives realitzades, durada, assistències i valoració final.
- Accions realitzades a la Fira Guia't.
- S'ha elaborat un pla de comunicació per difondre el sistema d'acreditació de competències professionals.
- S'ha executat un pla de comunicació per difondre el sistema d'acreditació de competències professionals.
- Nombre de punts d'Informació i Orientació per a l'acreditació de competències professionals a la comarca, i diferència en relació a l'any anterior.

Aquest Pla de Treball ha estat aprovat en sessió plenària del CONSELL DE LA FORMACIÓ PROFESSIONAL DEL VALLÈS ORIENTAL l' 11 de desembre de 2023, a Lliçà d'Amunt