



El Vallès Oriental
Consell Comarcal

PLA ECONÒMIC- FINANCER

**DIAGNÒSTIC DE VIABILITAT ECONÒMICA-FINANCERA DE L'ENTITAT PEL
PERÍODE 2019- 2020**

Novembre de 2019

ÍNDEX

1. INTRODUCCIÓ	3
2. ANÀLISI DE LA LIQUIDACIÓ DEL PRESSUPOST DE L' EXERCICI 2018 I ANTERIORS.....	6
3. CAUSES DE L'INCOMPLIMENT	11
3.1 Estabilitat pressupostària.....	11
3.2 Regla de la despesa	12
4. PROJECCIONS TENDENCIAIS D'INGRESSOS I DESPESES	13
5. ESCENARI PRESSUPOSTARI 2020 I AJUSTOS PER AL COMPLIMENT	14
6. DESCRIPCIÓ , QUANTIFICACIÓ I CALENDARI DE LES MESURES A INCLOURE EN EL PLA ECONÒMIC FINANCER	16
6.1 Descripció	16
6.2 Calendari de mesures	21
7. MEMÒRIA RESUM DE LES VARIACIONS D'INGRESSOS I DESPESES PER ACTIVITATS.....	21
8. PREVISIONS DE COMPLIMENT DELS OBJECTIUS D'ESTABILITAT PRESSUPOSTÀRIA, REGLA DE DESPESA I SOSTENIBILITAT FINANCERA EN APLICACIÓ DEL PLA ECONÒMIC FINANCER.....	22
9. CONCLUSIONS	23
10. APROVACIÓ I SEGUIMENT	24

1. INTRODUCCIÓ

El principi d'estabilitat pressupostària és clau en l'actual concepció financera de les entitats públiques en general. Les Corporacions locals han de mantenir una posició d'equilibri o superàvit pressupostari.

L'estabilitat pressupostària implica que els recursos corrents i de capital no financers han de ser suficients per fer front a les despeses corrents i de capital no financeres.

El càlcul de la capacitat / necessitat de finançament en els ens sotmesos a pressupost s'obté segons el manual de la Intervenció general de l'administració de l'Estat i de la interpretació de la Subdirecció General de relacions financeres amb les Entitats per diferència entre els imports pressupostats entre els capítols 1 a 7 dels estats d'ingressos i els capítols 1 a 7 dels estats de despesa prèvia aplicació dels ajustos relatius a la valoració, imputació temporal, exclusió o inclusió dels ingressos i despeses no financeres. Locals.

L'objectiu d'estabilitat pressupostària ha de complir-se tant en la fase d'elaboració com en la d'aprovació i execució del pressupost en compliment de la normativa bàsica de l'Estat.

De les dades de liquidació de l'exercici 2018 del CONSELL COMARCAL del Vallès Oriental es posa de manifest l'incompliment dels principis d'estabilitat pressupostària i regla de la despesa en els termes previstos a la normativa d'estabilitat pressupostària. El ple de l'entitat haurà d'aprovar un pla econòmic financer que permeti entre l'any en curs i el següent assolir l'estabilitat pressupostària i la regla de la despesa amb el contingut i límits previstos en la normativa d'estabilitat.

Aquest document té per objectiu posar de manifest les causes que evidencien aquest desequilibri i les vies de solució possibles.

L'abast dels treballs comprèn els aspectes següents:

- a) Anàlisi de la capacitat de manteniment de serveis assolida, i validació dels dèficits i pèrdues registrats en la prestació dels serveis a l'exercici 2018.
- b) Previsió de liquidació de l'exercici 2019 i previsions del pressupost 2020, tot partint d'una anàlisi evolutiva de la situació econòmica i financera del darrer exercici liquidat. La projecció pressupostària futura s'ha de realitzar sota la hipòtesis d'un pressupost possible i coherent.
- c) Les previsions realitzades en el present informe busquen assolir uns imports que compleixin els objectius d'equilibris econòmics i financers adequats, i el compliment dels requeriments de la Llei Orgànica 2/2012, de 27 d'abril, d'Estabilitat Pressupostària i Sostenibilitat Financera.

L'objectiu bàsic és assegurar el més aviat possible, el superàvit estructural, per tal de disposar de capacitat suficient per l'equilibri pressupostari estructural que permeti la prestació dels serveis del CONSELL COMARCAL.

Cal assegurar, la viabilitat pressupostària de la previsió dins la normativa legal, controlant-se l'estabilitat pressupostària, la regla de la despesa i el nivell d'endeutament i deute públic.

Pel que fa al càlcul de la previsió de l'estabilitat pressupostària, s'incorporen només els ajustos més rellevants, als efectes de simplificar el model de previsió.

La previsió s'ha elaborat buscant assolir els equilibris adequats. Aquestes previsions es sustenten en dos tipus de criteris:

1. Criteris tècnics objectius, en base a comportaments econòmics esperats del CONSELL COMARCAL.
2. Mesures de gestió que suposen possibles decisions de l'equip de govern, i que han d'aportar els recursos necessaris per obtenir els equilibris desitjables.

Aquest grup de mesures de gestió, donat el caire de l'estudi, són recomanades, incorporant-se a l'estudi a tall d'exemple de com poder assolir els objectius buscats.

El CONSELL COMARCAL, d'acord amb les seves facultats, pot assumir aquestes mesures o substituir-les per d'altres d'igual i similar impacte en les finances, sempre i quan es mantinguin els objectius marcats en aquest estudi d'estabilitat pressupostària present i futura.

L'article 20 del Reial Decret 1463/2007 de 2 de novembre pel que s'aprova el Reglament de desenvolupament de la Llei 18/2001 de 12 de desembre d'estabilitat pressupostària (en endavant, RLGEPEL), estableix la informació mínima que ha de contenir el pla econòmic-financer:

1. Relació d'entitats dependents.
2. Informe d'avaluació d'incompliment de l'objectiu d'estabilitat pressupostària emès per la Intervenció General.
3. Informació d'ingressos i despeses del pressupost que presenta desequilibri i les projeccions pressupostàries dels exercicis posteriors fins assolir l'equilibri.
4. Explicació individual dels ajustos practicats a les previsions pressupostàries d'ingressos i despeses per adequar-les als criteris establerts en el Sistema Europeu de Comptes Nacionals i Regionals (SEC 95).
5. Memòria explicativa de les variacions interanuals en les previsions d'ingressos i despeses, amb indicació de les activitats i mesures concretes a adoptar a cada exercici i els efectes econòmics de les mateixes en l'exercici i en els successius, fins a la finalització del pla.

La Llei Orgànica d'Estabilitat pressupostària i sostenibilitat financera (en endavant LOEPSF), deroga el Text Refós de la Llei General d'Estabilitat Pressupostària i quantes disposicions s'oposin a allò previst a la Llei Orgànica. A falta d'un reglament específic de desenvolupament de la Llei Orgànica, i addicionalment a allò que disposa l'article 20 del RLGEPEL, l'article 21.2 de la LOEPSF estableix que els plans econòmics financers han de contenir, com a mínim, la informació següent:

1. Les causes d'incompliment de l'objectiu establert o, en el seu cas, d'incompliment de la regla de despesa.
2. Les previsions tendencials d'ingressos i despeses, sota el supòsit que no es produeixen canvis en les polítiques fiscals ni de despeses.
3. La descripció, quantificació i calendari d'aplicació de les mesures incloses al pla.
4. Les previsions de variables econòmiques i pressupostàries de les que parteix el pla, així com supòsits en els quals es basen les previsions.
5. Una anàlisi de sensibilitat considerant escenaris econòmics alternatius.

Alhora, l'Ordre HAP/2105/2012, d'1 d'octubre, per la que es desenvolupen les obligacions de subministrament d'informació previstes a la Llei Orgànica 2/2012 de 27 d'abril, estableix a l'article 9.2, pel que fa als plans econòmic-financers, que a més d'allò previst a l'art. 21.1 de la LOEPSF, el pla contindrà, almenys, la informació següent:

1. Les mesures correctores aprovades, quantificades i fonamentades, assenyalant la data de la seva implementació.
2. L'estimació i justificació dels ajustos de comptabilitat nacional i la coherència amb el límit de despesa no financera, calculat en la forma que estableix la regla de despesa.
3. L'evolució del deute, el compliment del límit d'endeutament, les magnituds d'estalvi brut i net, l'estimació dels saldos de tresoreria, l'excés de finançament afectat i el romanent de tresoreria per a despeses generals.

El present Pla Econòmic i Financer 2019-2020 s'estructura en base a la informació prevista a l'Article 20 del RLGEP-EL, tot complint amb la informació que han de contenir els plans econòmics financers, d'acord amb l'art. 21.2 de la LOEPSF i l'art. 9.2 de l'Ordre HAP/2015/2012, si s'escau.

En concret, atesa la projecció temporal del pla i els motius pels quals és necessària la seva tramitació, no s'ha incorporat un apartat específic que realitzi una anàlisi de sensibilitat considerant escenaris econòmics alternatius i sí que s'ha incorporat, atès que la causa de tramitació del pla és la projecció d'incompliment de la regla de despesa i l'estabilitat, un apartat específic de mesures correctores aprovades, quantificades i fonamentades, assenyalant la data de la seva implementació.

L'article 20.b) del RLGEP-EL preveu que el Pla Econòmic i Financer contingui l'informe d'avaluació de l'incompliment de l'objectiu d'estabilitat pressupostària serà emès per la Intervenció General. D'altra banda, l'art. 21.2 apartat 1 de la LOEPSF ho complementa establint que el pla econòmic i financer inclourà les causes d'incompliment de l'objectiu establert o, en el seu cas, d'incompliment de la regla de despesa.

L'expedient que acompanya la present memòria inclou el preceptiu informe emès per la Intervenció General. En tot cas, cal assenyalar que el present expedient es fonamenta en la previsió d'incompliment de la regla de despesa i l'estabilitat i, per tant, no es tracta d'un pla d'ajust.

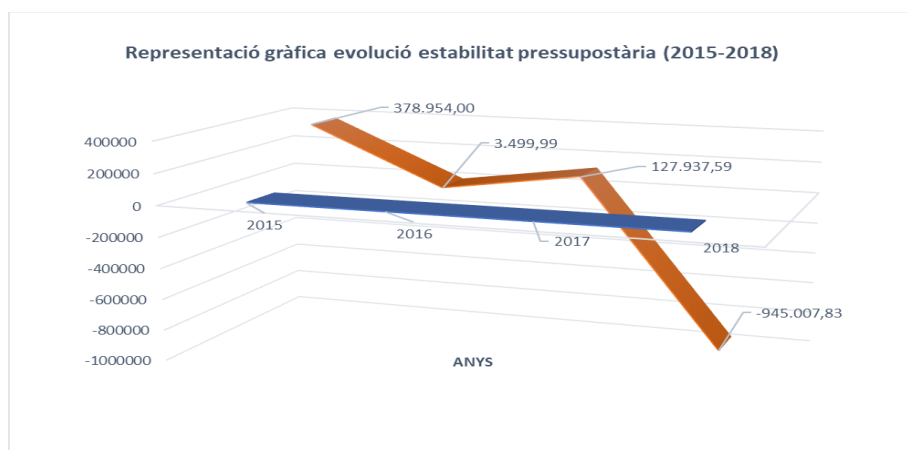
2. ANÀLISI DE LA LIQUIDACIÓ DEL PRESSUPOST DE L' EXERCICI 2018 I ANTERIORS

A continuació presentem un quadre de les dades de liquidació del pressupost corresponent als exercicis 2015 a 2018 que mostra la capacitat/necessitat de finançament de l' entitat en el període

INGRÉS	Pressupost liquidat 2015	Pressupost liquidat 2016	Pressupost liquidat 2017	Pressupost liquidat 2018
CAP 1.-IMPOSTOS DIRECTES	0,00	0,00	0,00	0,00
CAP 2.-IMPOSTOS INDIRECTES	0,00	0,00	0,00	0,00
CAP 3.-TAXES I ALTRES INGRESSOS(-3,1)	350.503,74	352.533,00	398.852,69	402.250,36
CAP 4.-TRANSFERENCIES CORRENTS	14.545.949,29	15.820.976,32	18.073.546,57	19.963.810,03
CAP 5.-INGRESSOS PATRIMONIALS	3.079,91	4.333,59	51,61	0,00
INGRÉS CORRENT	14.899.532,94	16.177.842,91	18.472.450,87	20.366.060,39
CAP 6.-ALIENACIO INVERSIONS	0,00	0,00	0,00	0,00
CAP 7.-TRANSFERENCIES DE CAPITAL	1.915.720,88	884.730,10	28.098,89	-421.912,43
CAP 8.-ACTIUS FINANCERS	15.500,00	20.056,25	16.900,00	0,00
CAP 9.-PASSIUS FINANCERS	0,00	0,00	0,00	0,00
INGRÉS CAPITAL	1.931.220,88	904.786,35	44.998,89	-421.912,43
TOTAL INGRÉS	16.830.753,82	17.082.629,26	18.517.449,76	19.944.147,96

DESPESA	Pressupost liquidat 2015	Pressupost liquidat 2016	Pressupost liquidat 2017	Pressupost liquidat 2018
CAP1.-PERSONAL	3.885.335,18	4.472.787,18	5.735.454,16	7.167.070,30
CAP2.-BENS CORRENT I SERVEIS	4.845.588,20	5.272.870,01	5.667.191,16	5.807.692,43
CAP3.-DESPESA FINANCERA	39.524,86	255,81	1.079,94	8.638,04
CAP4.-TRANSFERENCIES CORRENTS	5.699.186,82	6.338.193,29	6.806.105,70	7.838.992,83
CAP5.- FONS CONTINGENCIA	0,00	0,00	0,00	0,00
DESPESA CORRENT	14.469.635,06	16.084.106,29	18.209.830,96	20.822.393,60
CAP6.-INVERSIONS REALS	50.943,39	90.771,23	162.781,21	66.762,19
CAP7.-TRANSFERENCIES DE CAPITAL	1.915.720,98	884.195,50	0,00	0,00
CAP 8.-ACTIUS FINANCERS	15.500,00	20.000,00	16.990,00	0,00
CAP 9.- PASSIUS FINANCERS	0,00	0,00	0,00	0,00
DESPESA DE CAPITAL	1.982.164,37	994.966,73	179.771,21	66.762,19
TOTAL DESPESA	16.451.799,43	17.079.073,02	18.389.602,17	20.889.155,79

ESTABILITAT (*)	Pressupost liquidat 2015	Pressupost liquidat 2016	Pressupost liquidat 2017	Pressupost liquidat 2018
Capítols I-VII DESPESA	16.436.299,43	17.059.073,02	18.372.612,17	20.889.155,79
Capítols I-VII INGRÉS	16.815.253,82	17.062.573,01	18.500.549,76	19.944.147,96
CAPACITAT /NECESSITAT DE FINANÇAMENT	378.954,39	3.499,99	127.937,59	-945.007,83
%/recursos ordinaris liquidats (%)	2,54	0,02	0,69	-4,64



De les dades transcrites es comprova l' incompliment de objectiu d'estabilitat per la diferència entre l' ingrés i la despesa no financera en l' exercici 2018.

La ràtio d'estalvi brut sobre ingressos corrents dels exercicis 2016 a 2018, s' incorpora en el quadre següent:

	Pressupost liquidat 2016	Pressupost liquidat 2017	Pressupost liquidat 2018
ESTALVI BRUT	93.736,62	262.619,91	-456.333,21
Estalvi brut / ingressos corrents	1%	2%	-3%
Estalvi brut després ajustos SEC-10	68.113,50	-100.771,79	-618.180,33
%Estalvi brut / ingressos corrents després ajustos SEC-10	0,42%	-0,55%	-3,04%

En detall, pel que respecte a la liquidació de l'any 2018, incorporem la informació següent:

1. DESPESA: Grau d'execució dels crèdits definitius

DESCRIPCIÓ	Crèdits totals	Obligacions reconegudes	% Execució
TOTAL CAPÍTOL 1: DESPESES DE PERSONAL	7.777.160,78	7.167.070,30	92,16%
TOTAL CAPÍTOL 2: DESPESES CORRENTS EN BÉNS I SERVEIS	6.823.854,39	5.807.692,43	85,11%
TOTAL CAPÍTOL 3: DESPESES FINANCERES	9.300,00	8.638,04	92,88%
TOTAL CAPÍTOL 4: TRANSFERÈNCIES CORRENTS	8.898.265,19	7.838.992,83	88,10%
TOTAL CAPÍTOL 5: FONS DE CONTINGÈNCIA I ALTRES IMPREVISTOS	450,65		0,00%
TOTAL CAPÍTOL 6: INVERSIONS REALS	628.254,78	66.762,19	10,63%
TOTAL CAPÍTOL 7: TRANSFERÈNCIES DE CAPITAL	2.000,00		0,00%
TOTAL CAPÍTOL 8: ACTIUS FINANCERS	20.000,00	11.979,54	59,90%
Suma total despeses	24.159.285,79	20.901.135,33	

2. INGRÉS . Previsions definitives i drets reconeguts

DESCRIPCIÓ	Previsions definitives	Drets nets	Recaptació líquida	%
TAXES, PREUS PÚBLICS I ALTRES INGRESSOS	480.561,96	402.250,36	322.811,30	80,25%
TRANSFERÈNCIES CORRENTS	21.428.834,28	19.963.810,03	12.546.242,16	62,84%
INGRESSOS PATRIMONIALS	1.900,00			
TRANSFERÈNCIES DE CAPITAL	562.804,00	-421.912,43	-421.912,43	100,00%
ACTIUS FINANCERS	1.685.185,55	11.979,54	6.474,22	54,04%
Suma total ingressos	24.159.285,79	19.956.127,50	12.453.615,25	62,40%

3. RESULTAT PRESSUPOSTARI:

	DRETS RECONEGUTS NETS	OBLIGACIONS RECONEGUDES NETES	AJUSTOS	RESULTAT PRESSUPOSTARI
a) Operacions corrents	20.366.060,39	20.822.393,60		-456.333,21
b) Altres operacions no financeres	-421.912,43	66.762,19		-488.674,62
1.Total operacions no financeres (a + b)	19.944.147,96	20.889.155,79		-945.007,83
c) Actius financers	11.979,54	11.979,54		
d) Passius financers				
2.Total operacions financeres (c + d)	11.979,54	11.979,54		
I. RESULTAT PRESSUPOSTARI DEL EXERCICI (I = 1+2)	19.956.127,50	20.901.135,33		-945.007,83
AJUSTOS:				
3. Crèdits gastats finançats amb RTDG			13.007,93	
4. Desviacions de finançament negatives del exercici			-681.227,95	
5. Desviacions de finançament positives del exercici			821.968,56	
II. TOTAL AJUSTOS (II = 3+4-5)			-127.732,68	
RESULTAT PRESSUPOSTARI AJUSTAT (I + II)				-1.072.740,51

L'informe d'estabilitat de la intervenció incorporat en l' expedient de liquidació del pressupost, va posar de manifest:

1. Estabilitat pressupostària

CONCEPTE	IMPORT	CAPÍTOL	CONCEPTE	IMPORT
DESPESES DE PERSONAL	7.167.070,30	1	IMPOSTOS DIRECTES	0,00
COMPRA DE BENS I SERVEIS	5.807.692,43	2	IMPOSTOS INDIRECTES	0,00
DESPESES FINANCERES	8.638,04	3	TAXES I ALTRES INGRESSOS	402.250,36
TRANSFERÈNCIES CORRENTS	7.838.992,83	4	TRANSFERÈNCIES CORRENTS	19.963.810,03
FONS DE CONTINGÈNCIA	0,00	5	INGRESSOS PATRIMONIALS	0,00
INVERSIONS REALS	66.762,19	6	ALIENACIÓ D'INVERSIONS	0,00
TRANSFERÈNCIES DE CAPITAL		7	TRANSFERÈNCIES DE CAPITAL	-421.912,43
B>TOTAL DESPESES DEL CAP. 1 AL 7	20.889.155,79		A >TOTAL INGRESSOS DEL CAP.1 AL 7	19.944.147,96
CAPACITAT/NECESSITAT DE FINANÇAMENT	-945.007,83			

RESUM ESTABILITAT	
Ingressos Capítols I-VII	19.944.147,96
Despeses Capítols I-VII	20.889.155,79
Ajustos SEC	-161.850,12
Capacitat(+)/Necessitat de finançament	-1.106.857,95
%/recursos corrents	-5,43%

2. Regla de la despesa

BASE DE LA DESPESA	2017
1.Capítols 1 a 7 menys despesa financera no agreable	18.371.533,23
2.Despesa financerament sostenible	0,00
3.Despesa finançada amb fons finalistes *(-)	16.973.853,22
4.Ajustos per transferències (-)	0,00
5.total base DE LA DESPESA	1.397.680,01
Total Base despesa	1.397.680,01

DESPESA COMPUTABLE	LIQUIDACIÓ 2018
1.Capítols 1-7 menys despesa financera no agreable	20.366.060,39
AJUSTOS	
1. Alienació de terrenys i altres inversions reals	
2. Inversions realitzades per compte de la Corporació Local	
3. Reintegre i execució d' avals	
4. Aportacions de capital	
5. Assumpció i cancel.lació de deutes	
5. Despesa pendent d' aplicar al pressupost	
6. Pagaments a socis privats en el marc d'assoc. públic-privades	
7. Adquisicions amb pagament aplaçat	
8. Arrendament financer	
9. Inversions realitzades per la Corporació local a compte d' altres AAPP	
10. Préstecs fallits	
11. Ajustos de consolidació pressupostària	
11. Despesa finançada amb fondos finalistes	18.848.820,00
12. Inversions financerament sostenibles	
Total Base despesa	1.517.240,39

DESPESA COMPUTABLE AJUSTADA	1.517.240,39
Variació despesa computable	119.560,38
Variació de la despesa computable (a)	8,55%
Taxa de referència creixement PIB pel 2018 (b)	2,40%
Compliment b>a	8,55%>2,4%
Compliment de la Regla de la Despesa	Incompliment

3. Deute públic

La LO 2/2012 complementa el principi d'estabilitat amb el de sostenibilitat financera. Defineix aquest principi a l'article 4 de la llei com la capacitat per finançar compromisos de despesa presents i futurs dins dels límits de dèficit i deute públic, conforme a l'establert en aquesta llei i en la normativa europea.

El pilar bàsic d'aquest principi és l'article 13:

"1. El volum de deute públic, definit d'acord amb el Protocol sobre Procediment de dèficit excessiu, del conjunt d'administracions públiques no podrà superar el 60 % del Producte interior brut nacional expressat en termes nominals, o el que s'estableixi per la normativa europea. Aquest límit es distribuirà d'acord amb els següents percentatges, expressats en termes nominals del Producte interior brut nacional: 44 % per a l'Administració central, 13 % per al conjunt de comunitats autònomes i 3 % per al conjunt de corporacions".

Les dades que consten en aquest mateix informe de la intervenció, són les següents:

INGRESSOS CORRENTS (CAPÍTOLS 1-5)		CCVO
Capítol	Concepte	
1	IMPOSTOS DIRECTES	0,00
2	IMPOSTOS INDIRECTES	0,00
3	TAXES I ALTRES INGRESSOS	402.250,36
4	TRANSFERÈNCIES CORRENTS	19.963.810,03
5	INGRESSOS PATRIMONIALS	0,00
TOTAL INGRESSOS CORRENTS		20.366.060,39
TOTAL DEUTE VIU A 31/12/2018		1.430.950,00
%/recursos ordinari liquidats per operacions corrents		7,03%

La liquidació del pressupost DEL CONSELL COMARCAL no es troba en situació d'equilibri o de superàvit estructural, entès en termes de capacitat de finançament d'acord amb la definició continguda en el Sistema Europeu de Comptes Nacionals i Regionals denominat SEC-10 tant en estabilitat com en la regla de la despesa. Sí que es compleixen les previsions pel que respecta a l'estat del deute.

Pel que fa als nivells de solvència, el Romanent de tresoreria per a despeses generals amb els corresponents ajustos suposa:

COMPONENTS	IMPORTS		IMPORTS	
	ANY		ANY ANTERIOR	
1. Fons líquids		5.599.598,75		3.936.097,91
2. Drets pendents de cobrament		9.923.853,43		11.093.262,66
+ del Pressupost corrent	7.502.512,25		8.946.466,89	
+ de Pressupostos tancats	2.344.966,00		2.003.088,66	
+ d'Operacions no pressupostàries	76.375,18		143.707,11	
3. Obligacions pendents de pagament		13.613.254,19		12.201.259,65
+ del Pressupost corrent	7.960.619,00		7.262.950,23	
+ de Pressupostos tancats	3.268.125,21		3.716.859,70	
+ d'Operacions no pressupostàries	2.384.509,98		1.221.449,72	
4. Partides pendents d'aplicació		-32.956,21		-19.056,79
- cobraments realitzats pendents d'aplicació definitiva	32.956,21		22.441,84	
+ pagaments realitzats pendents d'aplicació definitiva			3.385,05	
I. Romanent de tresoreria total (1 + 2 - 3 + 4)		1.877.241,78		2.809.044,13
II. Saldos de dubtós cobrament		35.290,18		26.019,78
III. Excés de finançament afectat		1.481.439,98		1.440.140,51
IV. romanent de tresoreria per a despeses generals (I - II - III)		360.511,62		1.342.883,84

El fons de maniobra que resulta de la liquidació de l'exercici suposa una variació de 982.372,22 euros en negatiu respecte del valor obtingut a l'exercici anterior (73,15%) del seu import.

3. CAUSES DE L'INCOMPLIMENT

3.1 Estabilitat pressupostària

L'Estat de liquidació del pressupost a nivell de resum general per capítol determina un grau de compliment d'execució de despesa per capítols de personal, bens corrents i serveis i transferències corrents, els mes representatius d'un 88,45 %.

Les partides mes representatives d'ingrés a nivell també de capítol determinen un grau d'execució del 62,40 %.

Aquest decalatge entre els drets i les obligacions reconegudes ha ocasionat aquest desfasament en la liquidació que ha comportat un resultat pressupostari negatiu per valor de 1.072.740,51 euros. D'aquest resultat, l'import d'operacions no financeres es quantifica en 945.007,83 euros negatius i la resta sorgeix a conseqüència dels ajustos de liquidació propis.

En aquest resultat pressupostari negatiu han tingut però un pes molt significatiu les devolucions d'ingressos corresponents a subvencions atorgades i cobrades en exercicis tancats que pel fet de no haver tingut correlació amb la despesa s'han hagut de retornar durant l'exercici.

En atenció a la sistemàtica pressupostària seguida en el CONSELL COMARCAL on la despesa amb caràcter general s'imputa a pressupost a partir de finançaments finalistes específicament previstos i amb destí determinat, el marge de majors ingressos per sobre les previsions inicialment pressupostades és pràcticament inexistent i per tant, qualsevol desviament com l'assenyalat produeix de forma automàtica dèficits pressupostaris sense capacitat de cobertura amb altres fonts d'ingressos del pressupost.

4. PROJECCIONS TENDENCIAIS D'INGRESSOS I DESPESES

D'acord amb l'establert en l'apartat c) de l'article 20 del RLGEP-EL s'exposen a nivell de capítol les dades tant d'ingressos com de despeses que evidencien tant la situació de desequilibri pel que fa a estabilitat, com la regla de la despesa, com la projecció al pressupost de l'exercici 2020 sense adopció de cap de les mesures que posteriorment s'enunciaran. A més, es realitza una comparativa amb les dades de l'exercici immediatament anterior, és a dir, l'exercici 2018, a fi de poder disposar d'una visió de les tendències d'execució pressupostària posades de manifest en els dos últims exercicis pressupostaris.

INGRÉS	LIQUIDACIÓ 2018	ESTIMACIÓ 2019 (CRÈDIT DEF.)	ESTIMACIÓ LIQUIDACIÓ 2019
CAP 1.-IMPOSTOS DIRECTES	0,00	0,00	0,00
CAP 2.-IMPOSTOS INDIRECTES	0,00	0,00	0,00
CAP 3.-TAXES I ALTRES INGRESSOS(-3,1)	402.250,36	437.423,42	379.004,00
CAP 4.-TRANSFERENCIES CORRENTS	19.963.810,03	22.334.078,61	22.334.078,61
CAP 5.-INGRESSOS PATRIMONIALS	0,00	1.000,00	0,00
INGRESSOS CORRENTS	20.366.060,39	22.772.502,03	22.713.082,61
CAP 6.-ALIENACIO INVERSIONS	0,00	0,00	0,00
CAP 7.-TRANSFERENCIES DE CAPITAL	-421.912,43	92.026,63	0,00
INGRESSOS DE CAPITAL	-421.912,43	92.026,63	0,00
INGRESSOS NO FINANCERS	19.944.147,96	22.864.528,66	22.713.082,61
CAP 8.-ACTIUS FINANCERS	0,00	285.375,88	20.000,00
CAP 9.-PASSIUS FINANCERS	0,00	100,00	0,00
INGRESSOS FINANCERS	0,00	285.475,88	20.000,00
TOTAL INGRÉS	19.944.147,96	23.150.004,54	22.733.082,61

DESPESA	LIQUIDACIÓ 2018	ESTIMACIÓ 2019 (CRÈDIT DEF.)	ESTIMACIÓ LIQUIDACIÓ 2019
CAP1.-PERSONAL	7.167.070,30	8.624.563,25	8.624.563,16
CAP2.-BENS CORRENT I SERVEIS	5.807.692,43	6.678.047,81	6.598.047,81
CAP3.-DESPESA FINANCERA	8.638,04	3.500,00	2.500,00
CAP4.-TRANSFERENCIES CORRENTS	7.838.992,83	7.572.340,27	7.572.340,27
CAP5.- FONS CONTINGENCIA	0,00	154.544,11	154.544,41
DESPESA CORRENT	20.822.393,60	23.032.995,44	22.951.995,65
CAP6.-INVERSIONS REALS	66.762,19	95.009,10	58.693,71
CAP7.-TRANSFERENCIES DE CAPITAL	0,00	2.000,00	0,00
DESPESA DE CAPITAL	66762,19	97009,1	58693,71
DESPESA NO FINANCERA	20.889.155,79	23.130.004,54	23.010.689,36
CAP 8.-ACTIUS FINANCERS	0,00	20.000,00	20.000,00
CAP 9.- PASSIUS FINANCERS	0,00	0,00	0,00
DESPESA FINANCERA	0,00	20.000,00	20.000,00
TOTAL DESPESA	20.889.155,79	23.150.004,54	23.030.689,36

DÈFICIT/SUPERÀVIT	-945.007,83	0,00	-297.606,75
--------------------------	--------------------	-------------	--------------------

La previsió de dades corresponents a l'exercici no liquidat (2019) s'han realitzat prenent com a base el pressupost aprovat d'ingressos i despeses de l'exercici actual, considerant les modificacions pressupostàries aprovades fins a la data, i incorporant les hipòtesis de comportament futur en base a la informació disponible.

Cal considerar que les fonts de finançament del CONSELL COMARCAL es caracteritzen per una alta volatilitat i són per definició ingressos no consolidats. Com a conseqüència d'aquesta circumstància els valors definitius poden diferir de les previsions. En aquest escenari, no es garanteix el compliment de l'estabilitat pressupostària ni de la regla de la despesa.

5. ESCENARI PRESSUPOSTARI 2020 I AJUSTOS PER AL COMPLIMENT DE L'ESTABILITAT PRESSUPOSTÀRIA

En els quadres següents es formula comparativa entre els dos exercicis pressupostaris 2019-2020, prevenint un escenari pressupostari amb ajustaments en l'ingrés amb l'objectiu d'assoliment del principi d'estabilitat pressupostària a curt termini:

INGRÉS	PREVISSIÓ PRESSUPOSTÀRIA 2020 (EVOLUCIÓ TENDENCIAL)	PREVISSIÓ PRESSUPOSTÀRIA 2020 (AMB PEF)
CAP 1.-IMPOSTOS DIRECTES	0,00	0,00
CAP 2.-IMPOSTOS INDIRECTES	0,00	0,00
CAP 3.-TAXES I ALTRES INGRESSOS(-3,1)	437.423,42	462.062,42
CAP 4.-TRANSFERENCIES CORRENTS	19.714.861,47	20.275.384,83
CAP 5.-INGRESSOS PATRIMONIALS	1.000,00	1.000,00
INGRESSOS CORRENTS	20.153.284,89	20.738.447,25
CAP 6.-ALIENACIÓ INVERSIONS	100,00	100,00
CAP 7.-TRANSFERENCIES DE CAPITAL	500,00	500,00
INGRESSOS DE CAPITAL	600,00	600,00
INGRESSOS NO FINANCERS	20.153.884,89	20.739.047,25
CAP 8.-ACTIUS FINANCERS	20.000,00	20.000,00
CAP 9.-PASSIUS FINANCERS	100	100
INGRESSOS FINANCERS	20.100,00	20.100,00
TOTAL INGRÉS	20.173.984,89	20.759.147,25

DESPESA	PREVISSIÓ PRESSUPOSTÀRIA 2020 (EVOLUCIÓ TENDENCIAL)	PREVISSIÓ PRESSUPOSTÀRIA 2020 (AMB PEF)
CAP1.-PERSONAL	7.152.076,14	7.152.076,14
CAP2.-BENS CORRENT I SERVEIS	6.311.305,11	6.311.305,11
CAP3.-DESPESA FINANCERA	7.000,00	7.000,00
CAP4.-TRANSFERENCIES CORRENTS	7.175.522,57	7.175.522,57
CAP5.- FONS CONTINGENCIA	79.543,43	79.543,43
DESPESA CORRENT	20.725.447,25	20.725.447,25
CAP6.-INVERSIONS REALS	13.400,00	13.400,00
CAP7.-TRANSFERENCIES DE CAPITAL	200,00	200,00
DESPESA DE CAPITAL	13.600,00	13.600,00
DESPESA NO FINANCERA	20.739.047,25	20.739.047,25
CAP 8.-ACTIUS FINANCERS	20.000,00	20.000,00
CAP 9.- PASSIUS FINANCERS	0,00	100,00
DESPESA FINANCERA	20.000,00	20.100,00
TOTAL DESPESA	20.759.047,25	20.759.147,25

DÈFICIT/SUPERÀVIT	-585.062,36	0,00
--------------------------	--------------------	-------------

Es preveuen com a dades econòmiques pròpies d'evolució tendencial les que s'assenyalen a continuació :

- Despesa de personal

Incorpora un increment del 2% d'acord amb les previsions de l'Acord per a la millora de l'ocupació pública i de condicions de treball, subscrit en data 09/03/2018 entre el Ministeri d'Hisenda i Funció Pública i les tres organitzacions sindicals més representatives que preveu un increment fix del 2%. La variable de l'1% que contempla aquest pacte i que va lligat al complement de l' objectiu de creixement del PIB en 2020, s'ha previst en el capítol 5 del pressupost de despesa com a Fons de contingència.

- Despesa en bens corrents i serveis:

En relació a la despesa de serveis no s'ha aplicat cap increment base, tot i que s'ha ajustat a l'alça, d'acord a les necessitats reals, les partides d'acció social, les de dietes i desplaçaments del personal i d'òrgans de govern i les assistències dels grups comarcals.

- Transferències corrents:

S'han dotat les partides per a atendre les aportacions d'ens de caràcter supramunicipal i altres, en les què participa l'entitat.

- Ingressos

En relació als ingressos de serveis s'han projectat, en termes generals, d'acord amb les previsions del pressupost actual amb les modificacions següents:

1. Medi Ambient i Territori: S'han ajustat a la baixa les previsions d'acord amb les estimacions presentades i ajustades d'acord a l'estat de liquidació del pressupost a data de referència.
2. Polítiques socials i d'igualtat: S'han ajustat a l'alça, amb un increment del 2%, les aportacions del Departament de Treball, Afers Socials i Famílies. Per la resta de programes, s'han mantingut.
3. Serveis Personals – Ensenyament: El preu públic s'ha ajustat d'acord amb els drets nets que consten als estats comptables i s'ha mantingut.
4. Serveis Personals- Joventut: S'ajusten a la baixa les aportacions de la Generalitat, pel que fa a la fitxa 43.
5. Serveis Personals – Consum: Es mantenen les fonts de finançament previstes.
6. Serveis Personals – Habitatge: Com a particularitat, s'incorpora partida de foment del lloguer assequible i de la gestió del lloguer d'habitatge.
7. Serveis Personals – Arxiu comarcal: S'ajusten les previsions.
8. Desenvolupament local – Programes SOC (TRFO i Altres): En termes generals, es redueix si bé cal considerar el caràcter finalista d'aquestes subvencions que determinaran l'import de la despesa a executar en funció de l'ingrés aprovat.
9. Desenvolupament local – Turisme i Xarxa de Productes de la Terra: En termes generals, es mantenen les aportacions.

Totes les aportacions dels ajuntaments per finançar serveis que són deficitaris s'han d'ajustat a l'alça per possibilitar l'equilibri del cost de prestació dels mateixos i d'acord amb el quadre incorporat a l'apartat 6.1 d'aquest informe.

Respecte a les subvencions de la Diputació que financen o complementen el finançament de serveis o programes específics, l'escenari pressupostari les contempla. Cal considerar la possibilitat de que aquest finançament no es concedeixi. Evidentment, per a garantir l'estabilitat, la despesa associada al mateix no podrà executar-se pel cas que es doni aquesta circumstància.

D'acord amb aquestes previsions, la projecció de l'estalvi seria el següent:

	Projecció liquidació 2019	PREVISSIÓ PRESSUPOST 2020 AMB AJUSTOS
ESTALVI BRUT	-238.813,04	263.898,00
Estalvi brut / ingressos corrents	-1%	2%
Estalvi brut després ajustos SEC-10	-400.660,16	102.050,88
%Estalvi brut / ingressos corrents després ajustos SEC-10	-1,76%	0,49%

Pel cas que no s'acordi finançar el dèficit per via de major ingressos de convenis per la prestació de serveis municipals, l'opció alternativa és la reducció de serveis i de forma expressa i necessària els que resulten deficitaris.

6. DESCRIPCIÓ , QUANTIFICACIÓ I CALENDARI DE LES MESURES A INCLOURE EN EL PLA ECONÒMIC FINANCER

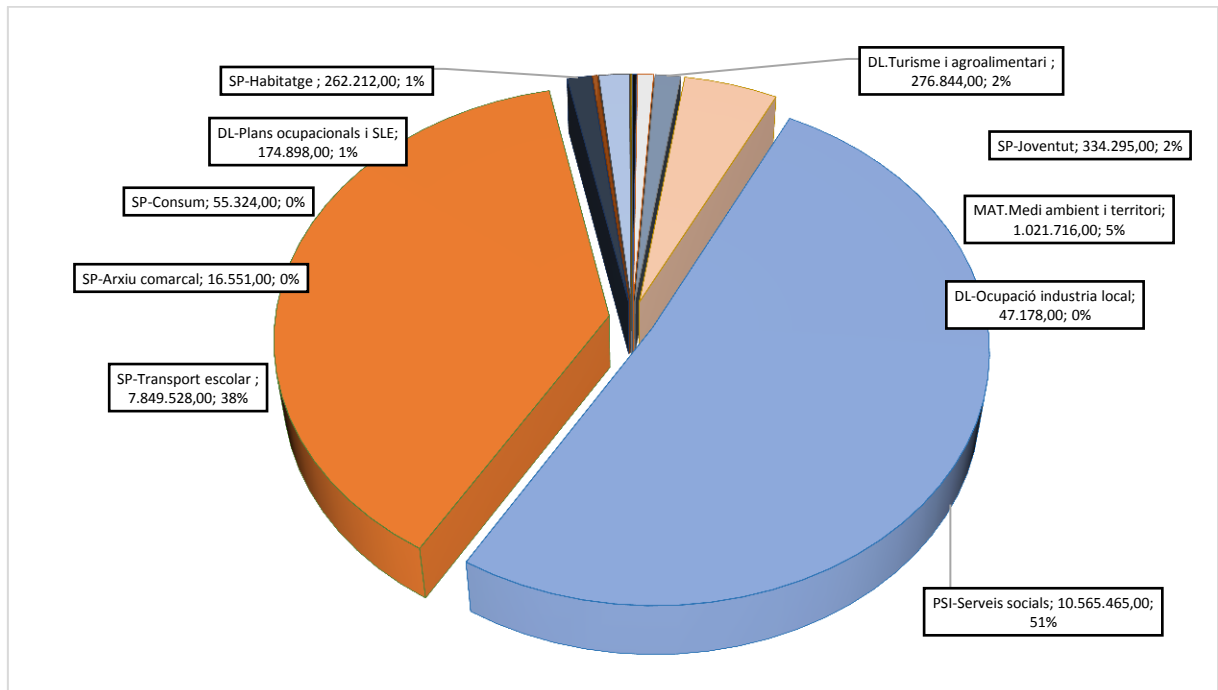
6.1 Descripció

El Pla Econòmic i Financer ha d'incloure una explicació individual dels ajustos practicats a les previsions pressupostàries d'ingressos i despeses, en cada un dels anys de vigència del pla, amb l'objectiu d'adequar la informació pressupostària als criteris establerts en el Sistema Europeu de Comptes Nacionals i Regionals (SEC-10), quan resulti procedent.

Amb caràcter general les mesures a emprendre per a resoldre la situació de dèficit estructural s'han de relacionar amb la capacitat de prestació de serveis garantint-ne el finançament tant de la despesa directa com la repercussió de les despeses indirectes d'administració general, així cal considerar la necessitat que els serveis que es presten estiguin finançats amb recursos suficients que garanteixin la seva continuïtat.

Per aconseguir aquest objectiu, cal adoptar una sèrie de mesures econòmiques rellevants considerades sobre els valors econòmics pressupostaris.

El gràfic següent determina els serveis que actualment presta el Consell comarcal per classificació orgànica amb la imputació de costos indirectes d' administració general :

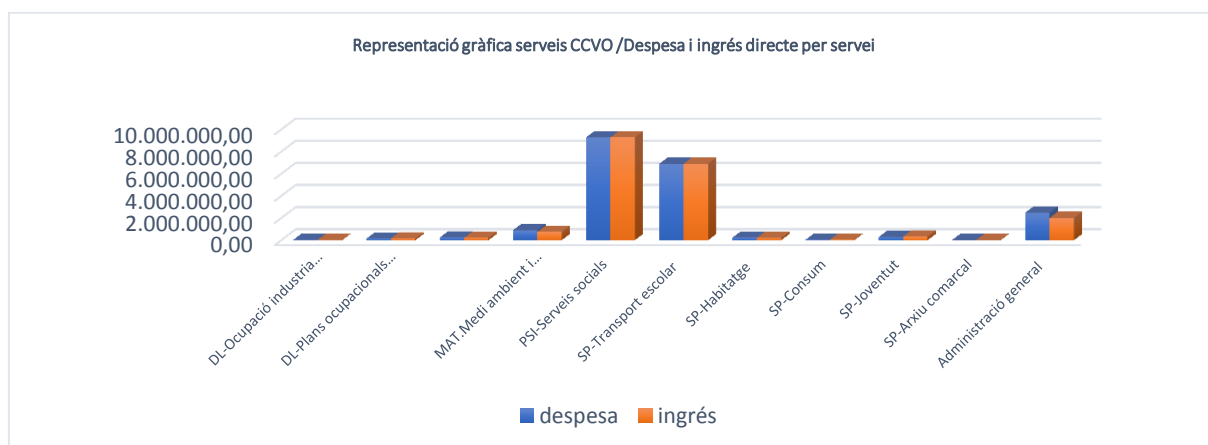


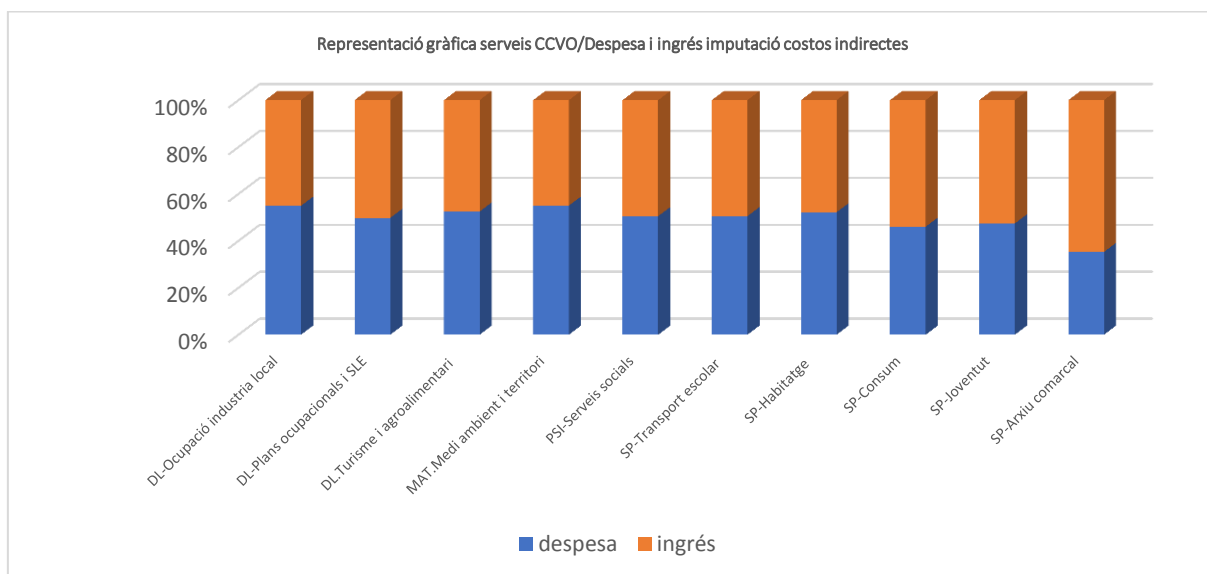
D'acord amb els treballs provisionals d'elaboració del pressupost de l'exercici 2020 mitjançant comptabilitat analítica que permet determinar amb imputació a cadascun dels costos directes dels serveis els de la despesa de l'administració general, els dèficits o superàvits de cadascun dels serveis que presta el Consell Comarcal.

El quadre resum d'aquesta informació és el que s'incorpora a continuació:

ÀREA	PROJECTE	INGRÉS	DESPESA	MARGE	INGRES		DESPESA		MARGE
		Directe	Directa		Directe	Indirecte	Directa	Indirecta	
DESENVOLUPAMENT LOCAL	OIL: OCUPACIÓ INDÚSTRIA LOCAL	34.773,95	41.483,41	-6.709,46	34.773,95	3.882,41	41.483,41	5.695,33	-8.522,38
	TRFO (PLANS OCUPACIONALS), AODL I ALTRES	157.200,78	152.354,80	4.845,98	157.200,78	17.551,03	152.354,80	20.917,07	1.479,94
	SERVEIS LABORALS ESPECIALITZATS D'ORIENTACIÓ, ACOMPANYAMENT I SUPORT A LA INSERCIÓ (FITXES 40.1 i 40.2 DEL CONVENI DE PSI, XARXA USMIVO)	1.200,00	1.431,53	-231,53	1.200,00	133,98	1.431,53	196,54	-294,09
	PROMOCIÓ TURÍSTICA, PROMOCIÓ DE LA SOSTENIBILITAT, QUALITAT I DEL SECTOR AGROALIMENTARI	225.195,40	243.424,11	-18.228,71	225.195,40	25.142,43	243.424,11	33.420,14	-26.506,41
	FOMENT DEL COOPERATIVISME								
	DINAMITZACIÓ DELS POLÍGONS INDUSTRIALS (AODL)								
MEDI AMBIENT I TERRITORI	SCAT: Servei comarcal d'assistència tècnica								
	SCOT: Servei comarcal d'Oficina Tècnica								
	SGEA: Servei de gestió de l'energia i aigües	750.095,84	904.362,23	-154.266,39	750.095,84	83.837,17	904.362,23	117.345,97	-187.775,19
	PCAA: Ponència comarcal d'avaluació ambiental Tasques de manteniment i suport a les seus del CCVR								
POLÍTIQUES SOCIALS I D'IGUALTAT	Dependència, Gent gran, Accessibilitat, SAD								
	Pobresa, Intercanvi de xeringues								
	Serveis d'atenció a la infància i a l'adolescència, Jurista infància, Xarxa infància, Socioeducatius	9.293.121,54	9.290.022,21	3.099,33	9.293.121,54	1.037.550,96	9.290.022,21	1.275.443,95	-234.793,66
	Dona - Pla d'igualtat, Immigració								
	Àrea PSI, SBAS PIV								
SERVEIS PERSONALS	Serveis de Transport escolar Obligatori, No obligatori i Menjadors	6.911.835,65	6.901.948,38	9.887,27	6.911.835,65	771.687,06	6.901.948,38	947.580,98	-166.006,64
	Oficina comarcal d'habitatge: lloguer social, rehabilitació, ofideute	215.920,12	230.559,65	-14.639,53	215.920,12	24.106,88	230.559,65	31.653,95	-22.186,60
	Oficina comarcal de consum: Informació, mediació i arbitratge	58.319,67	48.646,25	9.673,42	58.319,67	6.511,23	48.646,25	6.678,73	9.505,92
	Fira Guia't, Oficina comarcal de joventut, Taula de salut jove, Web pròpia	333.328,69	293.969,08	39.359,62	333.328,69	37.215,21	293.969,08	40.359,55	36.215,28
	Equipament arxiu comarcal	27.323,40	14.553,89	12.769,51	27.323,40	3.050,58	14.553,89	1.998,54	13.821,55
ADMINISTRACIÓ GENERAL		2.010.668,94	2.481.290,74	-470.621,80					
TOTALS		20.018.983,98	20.604.046,28	-585.062,30	18.008.315,04	2.010.668,94	18.122.755,54	2.481.290,74	-585.062,30

La representació gràfica dels serveis i la correlació d'ingrés i despesa que s'hi determina s'incorpora en els quadres següents:





La primera consideració en quant a mesura a incloure de reestructuració de la situació econòmica de l'entitat és valorar els termes de continuïtat o prestació d'aquells serveis que resulten ser deficitaris, el que ha de resultar obligatori pel cas que el pressupost no es proveeixi de major finançament.

Per la via de la despesa

Les mesures a emprendre per la via de la despesa, han de suposar reducció de cadascun dels conceptes previstos a nivell de capítols pressupostaris .Passem a detallar-les tot seguit amb les valoracions corresponents:

- Capítol 1 Despeses de personal

En aquestes estimacions, la despesa de personal representa un 37,57% del total d'operacions corrents del pressupost inicial del CONSELL COMARCAL. Una anàlisi detallada d'aquest capítol, actualitzada amb increments previstos per al pressupost de l'any 2020 i valorat a partir dels diferents centres de costos de serveis segons programes pressupostaris, ens aboca a les dades següents:

SERVEI	COST	dèficit servei		DEFICIT TOTAL
		directe	indirecte(2)	
Medi ambient i territori	904.362,23 €	154.266,39 €	29.140,70 €	183.407,09 €
Serveis socials (1)	9.290.022,21 €	324.732,00 €	197.164,03 €	521.896,03 €
Ensenyament	6.901.948,38 €	-9.887,27 €	152.951,23 €	143.063,96 €
Habitatge	230.559,65 €	14.639,53 €	6.560,96 €	21.200,49 €
Turisme i productes de la terra	243.424,11 €	18.228,71 €	7.198,01 €	25.426,72 €
	17.570.316,58	501.979,36	393.014,93	894.994,29

(1) dèficit previst sense incorporar ingressos de subvencions Diputació -330.931,02€

(2) corregit amb l'efecte de serveis amb superàvit

(*) sobre dades previsió 2020

Aquest quadre posa de manifest els serveis deficitaris i els costos de personal de serveis finalistes (no administració general) que s'hi preveuen.

- Capítol 2 Despesa en bens corrents i serveis

El marge de maniobra de reducció de despesa en aquest capítol és pràcticament inexistent. Entre les possibles mesures a contemplar es podria valorar una revisió de l'aplicació dels pactes en l'àmbit d'acció social i despesa per locomoció i desplaçaments, en l'atenció a la important incidència econòmica que té sobre el pressupost.

- Capítol 4 Transferències corrents

Aquest capítol ja ha estat objecte d'un ajust significatiu en el pressupost del present exercici. Es preveu en el futur contemplar única i exclusivament partides pressupostàries per atendre les transferències corrents a entitats participades o de caràcter supramunicipal obligats o estrictament necessaris.

Per la via de l'ingrés:

Per la via de l'ingrés cal contemplar:

1. Increment de les aportacions per convenis que financen el serveis que són deficitaris.
2. Actualització o creació de preus públics i taxes.
3. Assistències a entitats integrants del pressupost consolidat del Consell.

L'eficàcia de totes aquestes mesures, requereix que esdevinguin fixes i continues en el temps.

A continuació, detallem una projecció estimada dels resultats econòmics que es derivarien de l'eventual aplicació de mesures d'ingrés assenyalades :

SERVEI	FINANÇAMENT DÈFICITS				
	Aportacions previstes per convenis AJUNTAMENTS ACTUALS(*)	Increment aportacions CONVENIS AJUNTAMENTS	%increment/aportacions ajuntaments	increment taxa	Assistència tècnica CGRVO
Medi ambient i territori	562.485,00 €	20.267,09 €	3,60%	24.639,00	138.501,00
Serveis socials (1)	2.545.824,60 €	521.896,03 €	20,50%		
Ensenyament	107.384,57 €	143.063,96 €	133,23%		
Habitatge	96.685,57 €	21.200,49 €	21,93%		
Turisme i productes de la terra	43.073,40 €	25.426,72 €	61,68%		
		731.854,29 €		24.639,00 €	138.501,00 €

(*) sobre dades previsió 2020

En relació a aquests escenari que es presenta, cal matisar qüestió fonamental en relació a que en el capítol quart del pressupost d'ingrés, les estimacions pressupostàries preveuen com a ingrés les subvencions per programes de continuïtat que atorga la Diputació de Barcelona i als que s'ha vingut acollint el Consell Comarcal en els darrers exercicis.

La despesa que es genera per aquests programes té naturalesa de finalista. La manca de finançament o compromís ferm d'aportació ha de tenir com a efecte immediat la no realització del servei en la part de finançament recurrent.

Els ingressos de capital (capítols 6 i 7) inclouen la previsió d'execució per vendes i inversions reals i per transferències de capital que rep el CONSELL COMARCAL procedents d'altres administracions públiques per finançar determinades inversions. En atenció a la manca de previsió d'execució no es preveuen compromisos o reconeixements d'ingrés d'aportacions per aquestes finalitats de la Generalitat de Catalunya, la Diputació de Barcelona i la Unió Europea que financin inversió o transferències de capital.

El capítol 8 de despeses inclou un import 20.000 euros per atencions de préstecs al personal que es compensen amb la corresponent previsió d'ingrés per les devolucions corresponents.

Ni el capítol 9 d'ingressos ni el de despesa inclouen la previsió del nou endeutament aprovat per l'exercici 2020.

6.2 Calendari de mesures

Els efectes de l'aplicació de les mesures del pla han de posar-se de manifest necessàriament a finals de l'exercici 2020, i la seva aplicació s'ha d'implantar amb caràcter immediat i per tant necessàriament han de preveure's en el pressupost de l'exercici 2020.

La falta de presentació, aprovació o incompliment del pla econòmic, pot suposar l'aplicació de les mesures coercitives previstes a l'article 25 de la Llei 2/2012 de 27 d'abril.

7. MEMÒRIA RESUM DE LES VARIACIONS D'INGRESSOS I DESPESES PER ACTIVITATS

L'anàlisi s'efectua sobre dades del pressupost de l'exercici 2020, respecte a l'efectivitat de capacitat financera per a prestar serveis sobre la base de les diverses activitats que es realitzen pel CONSELL COMARCAL.

El finançament bàsic de cadascun dels programes per costos pressupostaris s'han d'ajustar a les despeses que aquest programa genera en costos directes i la corresponent imputació de costos indirectes, d'acord amb les dades d'avantprojecte de pressupost de que es disposen actualment i que s'han detallat anteriorment.

Així, l'objectiu bàsic del pla es aconseguir l'equilibri de finançament de cadascun dels serveis prestats.

8. PREVISIONS DE COMPLIMENT DELS OBJECTIUS D'ESTABILITAT PRESSUPOSTÀRIA, REGLA DE DESPESA I SOSTENIBILITAT FINANCERA EN APLICACIÓ DEL PLA ECONÒMIC FINANCER

Les hipòtesis macroeconòmiques utilitzades en el Pla Econòmic i Financer per a l'exercici 2019-2020 són les que consten en l'acord pel que es fixen els objectius d'estabilitat pressupostària i deute públic pel conjunt de les administracions públiques i de cadascun dels seus subsectors pel període 2018-2020, aprovat pel Consell de ministres en sessió de data 7 de juliol de 2017 son les que incorpora el quadre següent:

	2018	2019	2020
Objectiu estabilitat pressupostaria			
Capacitat(+) Necessitat (-) de Fiançament	0,00	0,00	0,00
Comptabilitat Nacional en % PIB			
Objectiu Deute Públic en % PIB	2,7	2,6	2,5
Regla de despesa en %	2,4	2,7	2,8

La plasmació de les mesures previstes en els capítols de despeses i d'ingressos recollides en els punt anteriors del present Pla, així com la projecció prevista per al proper exercici són les següents:

- Estabilitat pressupostària

	LIQUIDACIÓ 2018	LIQUIDACIÓ 2019 (PROJECCIÓ)	LIQUIDACIÓ 2020 (PROJECCIÓ INCOMPLIMENT)	LIQUIDACIÓ 2020 (PROJECCIÓ PLA ECONÒMIC FINANCER) (*)
1. ESTABILITAT PRESSUPOSTÀRIA				
CAPACITAT / NECESSITAT DE FINANÇAMENT				
Capacitat(+)/Necessitat (-) de finançament	-945.007,83	-297.606,75	-585.162,30	197.646,61
(-)Ajustaments SEC-2010	-161.850,12	-161.848,12	-161.847,12	-161.847,12
ESTABILITAT AJUSTADA	-1.106.857,95	-459.454,87	-747.009,42	35.799,49
%/ SOBRE RECURSOS CORRENTS	-5,43%	-2,02%	-3,63%	0,17%

(*) % Inexecució del 2% en capítol 1 i 2 despesa

- Regla de despesa

DESPEJA COMPUTABLE	LIQUIDACIÓ 2018	Previsió liquidació 2019	Previsió liquidació 2020 (amb ajustos PEF)
1.Capítols 1-7 menys despesa financera no agreeable	20.366.060,39	23.010.688,65	20.759.047,25
11.Despesa finançada amb fondos finalistes	18.848.820,00	21.163.339,92	19.588.308,56
12.Inversions financeraament sostenibles	0,00	0,00	
Total Base despesa	1.517.240,39	1.847.348,73	1.170.738,69
(+ o -) augments o disminucions de recaptació derivats de canvis normatius	0,00	0,00	0,00
DESPEJA COMPUTABLE AJUSTADA	1.517.240,39	1.847.348,73	1.170.738,69
variació despesa computable	119.560,38	330.108,34	-676.610,04
Variació de la despesa computable (a)	8,55%	21,70%	-37,00%
Taxa de referència creixement PIB pel 2018 (b)	2,40%	2,70%	2,80%
Cumpliment b>a	8,55%>2,4%	21,7%>2,7%	-37%<2,8%
Compliment de la Regla de la Despesa	Incompliment	Incompliment	Compliment

9. CONCLUSIONS

Analitzada la situació econòmica del Consell Comarcal del Vallès Oriental que esdevé de la liquidació del pressupost de l'exercici 2018 podem afirmar :

1. Que s' incomplèix l'objectiu d' estabilitat pressupostària, amb un dèficit de finançament al tancament de l'exercici de 1.106.857,95 euros.
2. Que s' incomplèix l'objectiu de regla de la despesa amb una diferència entre el límit de regla de la despesa i la despesa computable al tancament de l'exercici i una variació de despesa computable corresponent al 8,55%, molt pel damunt del 2,4% previst.
3. Que, es dona compliment al nivell de deute, amb un volum de deute viu quantificat en 1.430.000,00 euros (per operacions a curt termini) que suposa un 7,03% sobre els ingressos corrents de caràcter ordinari.
4. Respecte al romanent de tresoreria l'import al tancament es xifra en 360.511,82 euros el que representa l'1,77% sobre recursos ordinaris liquidats del pressupost. Aquest percentatge és pràcticament inexistent i per tant resulta insuficient per a garantir el fons de solvència que amb caràcter de mínims precisa l'entitat per respondre d'hipotètiques eventualitats o imprevistos.
5. L'incompliment de l'objectiu d'estabilitat pressupostària a la liquidació del pressupost comporta, de conformitat amb l'article 21 de la LEPSF l'obligació de formular un pla econòmic financer que permeti al CONSELL COMARCAL durant l'any en curs i el següent donar compliment a l' objectiu d'estabilitat pressupostària.
6. Cal prendre mesures econòmiques estructurals per a garantir el compliment de la normativa d'estabilitat en l'execució de futurs pressupostos així com, en el marc dels controls d'execució pressupostària caldrà vetllar per a que la variació de la despesa computable del Consell Comarcal no superi la taxa de referència de creixement del Producte Interior Brut fixat en la normativa d'estabilitat en els futurs exercicis.
7. Tanmateix, es recomana que, a mig termini es generin recursos per sobre dels totals previstos en el pressupost a efectes de dotar romanent de tresoreria suficient, base per a garantir la solvència real de l'entitat.

10. APROVACIÓ I SEGUIMENT

El Pla haurà de ser aprovat pel Ple CONSELL COMARCAL i tramès al departament de Tutela Financera de la Generalitat de Catalunya. Per aquesta finalitat caldrà utilitzar els models PR, dels que es faciliten les dades per al seu emplenament en aquest estudi.

Durant la vigència del Pla, a la liquidació de cada exercici, caldrà enviar el model PR1S i trametre'l a Tutela Financera amb les dades de la liquidació, per efectuar el seguiment del Pla aprovat.

A més, cal considerar la normativa següent:

- Llei Orgànica 2/2012, de 27 d'abril, d'Estabilitat Pressupostària i Sostenibilitat Financera. Article 23.4. "Els plans econòmic financers s'han de remetre per al seu coneixement a la Comissió Nacional d'Administració Local. S'ha de donar a aquests plans la mateixa publicitat que l'establerta per les lleis per als pressupostos de l'entitat".
- Reial Decret 1463/2007, de 2 de novembre, pel qual s'aprova el reglament de desenvolupament de la Llei 18/2001, de 12 de desembre, d'Estabilitat Pressupostària, en la seva aplicació a les entitats locals. Article 26.2. També als efectes exclusivament informatius, una còpia del pla econòmic-financer ha d'estar a disposició del públic des de la seva aprovació pel Ple de la corporació local i, si s'escau, pels òrgans competents de l'administració pública que exerceixi la tutela financera de les entitats locals, fins a la finalització de la vigència d'aquell pla"
- Llei 19/2014, de 29 de desembre, de transparència, accés a la informació pública i bon govern , a l' art 11.1.a i 12 s' hi determina que "L'Administració ha de fer públics, en aplicació del principi de transparència, els plans i programes anuals i plurianuals, de caràcter general o sectorial, que estableixen les directrius estratègiques de les polítiques públiques. Així mateix, s'han de publicar les auditories internes i externes d'avaluació de la qualitat dels serveis públics."

Granollers, 10 de novembre de 2019

LA INTERVENTORA DE FONS
Document signat electrònicament.