
CARTA DEL PAISATGE DEL PRIORAT

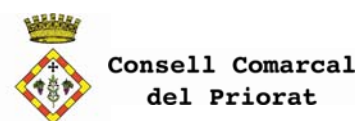
DOCUMENT DE CONSENS

PACTE PEL PAISATGE DEL PRIORAT

Octubre de 2012



Promou:



Amb el suport de:



Equip redactor:



CARTA DEL PAISATGE DEL PRIORAT

Octubre de 2012

EQUIP DE TREBALL

CO-DIRECCIÓ: EDUARDO SOLER LIMONIUM
ALBERT CORTINA Estudi DTUM

EQUIP REDACTOR:

Limonium Societat d'Actuacions Ambientals, S.L.U.

Eduardo Soler Enginyer agrònom
Sergi Nogues Ambientòleg
Montse Fuguet Enginyera tècnica forestal
Agustí Buisán Biòleg
Càndida Vitoriano Enginyera ambiental

Estudi DTUM

Albert Cortina Advocat urbanista i gestor del paisatge

COMISSIÓ DE SEGUIMENT:

Consell Comarcal del Priorat

Joan Carles Garcia Vicepresident
Adolf Pellejà Vicepresident (fins juliol 2011)
Joan Reig Gerent
Eva Torà Directora executiva del projecte
Col·laboració:
Josep M. Coll Cap d'Àrea de Promoció Comarcal
Elisa Barcelo Agent de Desenvolupament Local
Silvia Argilés Tècnica de Promoció Comarcal
Pilar Muntané Secretària de Presidència i Gerència

Departament de Territori i Sostenibilitat – Generalitat de Catalunya

Eduard Rosell Subdirector General de Planificació Territorial i Paisatge
Jaume Busquets Responsable de Polítiques del Paisatge (fins febrer 2012)
Cinto Om Cap del Servei (fins febrer 2012)
Josep M. Bosch Tècnic del Servei (fins febrer 2012)

Observatori del Paisatge de Catalunya

Joan Nogué Director
Pere Sala Coordinador

ÍNDEX

PACTE PEL PAISATGE DEL PRIORAT

ANNEXOS

- I.- FITXES DE COMPROMISOS ESPECÍFICS I ACORDS DELS ÒRGANS COMPETENTS
- II.- FITXES D'ADHESIÓ COMPROMESA I ACORDS DELS ÒRGANS COMPETENTS
- III.- FITXES D'ADHESIÓ INDIVIDUAL

PACTE PEL PAISATGE DEL PRIORAT

PRESENTACIÓ

El Consell Comarcal del Priorat ha promogut la **Carta del paisatge del Priorat** amb l'objectiu de protegir, ordenar, gestionar, millorar i valoritzar els paisatges de la comarca ja que són un dels elements identitaris més importants i un recurs econòmic i de desenvolupament local de primer ordre. La Carta del paisatge s'ha pogut redactar gràcies al suport de la Subdirecció General de Planificació Territorial i Paisatge del Departament de Territori i Sostenibilitat de la Generalitat de Catalunya amb el suport de l'Observatori del Paisatge de Catalunya.

Els paisatges del Priorat són una expressió de la seva identitat, i és en aquest àmbit comarcal on la seva gestió pot ser més eficaç, recolzada en polítiques actives en pro d'un desenvolupament sostenible del territori. La Carta del paisatge del Priorat pretén servir com a referent per a aquestes polítiques d'ordenació del territori i sectorials, per a la cooperació municipal i entre les diferents administracions que incideixen en el territori, i en definitiva, com a referent d'accions per a la **dinamització i valorització dels actius del territori** i per un **millor desenvolupament local**.

Cal no oblidar, d'una banda, el paper fonamental de la població local en les decisions sobre la forma de gestionar els valors que identifiquen els seus paisatges. En aquest context, doncs, és imprescindible conèixer i considerar les percepcions i opinions de la població local respecte al paisatge de la comarca. Per altra part, les actuals amenaces, agressions externes i també les pròpies agressions internes en el paisatge del Priorat, fan necessari que la població local vagi adquirint consciència dels seus drets i els seus deures en relació amb una ordenació que incideix en la seva **qualitat de vida** i en l'economia local.

En el context d'aquest document, entenem per **paisatge** el conjunt del territori com a integració i suport per als elements naturals, físics, culturals i l'activitat humana. En el cas del Priorat, aquest paisatge defineix, des del punt de vista físic, allò que entenem a la comarca per cultura del vi i, més concretament, pel que podem anomenar un desenvolupament sostenible sota l'eix **vi-natura-patrimoni**. Aquesta idea engloba components tan diversos com els espais naturals, els conreus tradicionals, el patrimoni històric i arquitectònic o els nuclis de població que conformen el paisatge característic i diferenciat del Priorat.

La identitat del Priorat no s'entén sense la participació de la seva pròpia gent a modelar, transformar i conservar el paisatge al llarg de la seva història. Els habitants del Priorat som els protagonistes dels valors patrimonials i culturals que han contribuït a transformar aquest paisatge tal com és ara. També som els que en el futur podem garantir un ús sostenible del territori i del seu paisatge, tant des del punt de vista ambiental, com econòmic i social.

Per tant, al Priorat és molt clar que parlem del **paisatge com a recurs econòmic, com a element d'identitat i com a valor cultural**. En termes econòmics, més concretament, podem expressar aquesta significació com un valor afegit als productes i serveis comarcals, que es manifesta per exemple en els productes agroalimentaris de qualitat o en el turisme de qualitat.

Aquest caràcter de valor a preservar, millorar i valoritzar ha de ser assumit pel conjunt dels residents al Priorat i també pels visitants, així com també pels agents socioeconòmics de la comarca i pels inversors forans, a partir de la convivència entre natura, població, sectors i activitat.

Molt particularment, un dels elements definidors fonamentals a la comarca el constitueix l'activitat vitivinícola, com a fenomen molt estès i implantat al territori i que, de fet, constitueix l'element clau que identifica la comarca en relació amb altres territoris.

El caràcter integrat del paisatge es demostra en aquest cas pel fet d'incloure de forma especial i explícita la base geològica, l'entorn i la qualitat ambiental en el valor afegit dels productes comarcals de reconeguda qualitat.

Altres elements singulars que cal tenir en compte són:

- La multiplicitat de subunitats de paisatge, singulars, amb especificitat, diferenciables i identificades en els documents d'aquesta Carta del paisatge en un espai territorial relativament reduït.
- El risc que representa per al Priorat la implantació de noves activitats així com l'evolució urbanística induïda per la proximitat a territoris afectats per un procés de litoralització.
- La necessitat d'emprendre accions conjuntes i coordinades a nivell de comarca en la gestió del paisatge, ja que les subunitats de paisatge identificades en aquesta Carta no segueixen els límits municipals.

En les darreres dècades s'ha donat, en general, al nostre país una acceleració en la transformació dels paisatges, amb una tendència a la banalització i l'homogeneïtzació. La comarca del Priorat no s'ha escapat d'aquest fenomen, tot i que els factors que hi incideixen i la seva intensitat són diferents que en d'altres zones. Així, antigament, la incidència de la fil-loxera o el mateix procés de despoblació van provocar modificacions paisatgístiques significatives, mentre que en els darrers anys s'han donat nous elements de canvi accelerat, com poden ser les noves plantacions de vinya amb el moviment de terres associat, les centrals eòliques o les noves activitats econòmiques en el sector turístic o en la indústria.

En alguns casos, aquestes modificacions han presentat i presenten impactes no desitjables en el paisatge que cal evitar de cara al futur i que, lògicament, han de ser objecte d'atenció de les polítiques públiques, de la regulació i de la planificació territorial.

En aquest context és fonamental que els continguts i resultats associats i derivats de la Carta del paisatge del Priorat siguin consensuats al màxim pels agents del territori: Consell Comarcal, ajuntaments, les DO Priorat i Montsant, el Parc Natural de la Serra de Montsant, el Consorci de la Serra de Llaberia, l'Associació d'Oleicultors del Priorat, les associacions turístiques i empresarials, i la resta dels agents del territori. Aquest document de consens ha estat signat pels agents més implicats en el territori i d'altres entitats, associacions o ciutadans que s'hi ha volgut adherir.

El futur socioeconòmic de la comarca del Priorat depèn, en gran mesura, de no trencar l'harmonia i bon estat del recurs *paisatge* i de potenciar convenientment el valor afegit que representa la unió entre els conceptes cultura del vi i paisatge, eix de desenvolupament que s'ha anomenat Vi-Natura- Patrimoni i que, en un marc més ampli, es tracta sota el referent de **nova cultura del territori**.

Per tant, d'aquest maridatge en resulta una necessitat, en tant que parlem de cultura del vi, concepte molt identificat territorialment amb el Priorat, al que tothom associa i que engloba en aquest concepte, els productes agroalimentaris de qualitat (vi, oli, etc), els serveis turístics, els valors de qualitat de la natura i el paisatge i el patrimoni local (etnològic, cultural, històric, etc.).

L'ordenació i gestió sostenible del territori ha de comportar des d'aquest punt de vista, un aprofitament del paisatge a favor del desenvolupament socioeconòmic del territori, i al mateix temps, un compromís ètic a favor de la millora en la qualitat del paisatge, adoptat per cadascun dels agents que intervenen en la seva preservació, transformació, evolució, i en definitiva, en la seva gestió responsable, intervenint des dels principis d'una **nova ètica aplicada al paisatge**.

Com a exemples d'actuació en aquest àmbit que s'adopten en aquest document d'acords podem esmentar compromisos i accions com: la conservació i protecció dels espais naturals per a un turisme rural sostenible; les activitats i actuacions agràries integrades en el medi i la valorització d'aquest paisatge de qualitat (per exemple per als visitants professionals del món del vi que acudeixen al Priorat des d'arreu del món), i l'elaboració de productes agroalimentaris o artesans que es poden valoritzar i diferenciar sota la marca del parc natural o altres.

Per tant, estem parlant del caràcter d'eina i de recurs per al desenvolupament socioeconòmic que ha de tenir aquesta carta del paisatge, recolzant-se en arguments com el valor afegit que representa per als productes i serveis de qualitat de la comarca, siguin o no vinculats al sector agroalimentari, però que tenen una incidència notable sobre la configuració dels nostres paisatges.

El present **Pacte pel paisatge del Priorat és un document d'acords a favor de la protecció, ordenació, gestió, millora i valorització dels paisatges de la comarca** que signen els principals agents impulsors del procés de concertació de la Carta del paisatge del Priorat.

1. INTRODUCCIÓ

1.1 LA CARTA DEL PAISATGE DEL PRIORAT COM A INSTRUMENT DE CONSENS

D'acord amb la Llei 8/2005, de 8 de juny, de protecció, gestió i ordenació del paisatge de Catalunya i el Reglament que la desenvolupa, la Carta del paisatge és un instrument voluntari de participació, concertació i mediació entre els agents públics i privats d'un determinat territori orientat a promoure la millora dels paisatges i la qualitat de vida de les persones i de les comunitats, mitjançant l'establiment d'objectius de qualitat paisatgística, acords sobre les estratègies d'intervenció i compromisos per executar les actuacions fixades en un programa de gestió dinàmica del paisatge.

Una carta del paisatge no és una simple declaració testimonial de principis, sinó un **document de caràcter públic i de compromís** a favor del paisatge, en què les parts signants es comprometen davant la societat a formar part d'un projecte col·lectiu, a treballar en conseqüència per assolir els compromisos signats i a desenvolupar les mesures i accions territorials, urbanístiques, agràries, de potenciació del patrimoni natural i cultural, turístiques, de custòdia del territori i de desenvolupament local, amb l'objectiu principal de dinamitzar els valors del lloc on s'arribi a consensuar un pacte a favor del paisatge.

Una carta del paisatge és un instrument que aporta solucions específiques per un paisatge concret sense pretendre donar solucions a tots els problemes paisatgístics del territori. En aquest sentit, es pot entendre la carta del paisatge com una eina per teixir complicitats i consens al voltant dels temes que es detecten com a fonamentals i prioritaris per dinamitzar el paisatge del Priorat..

La Carta del paisatge del Priorat la promou i lidera el Consell Comarcal del Priorat, motivat per la voluntat d'impulsar la valorització del paisatge de la comarca.

El Departament de Territori i Sostenibilitat de la Generalitat de Catalunya i l'Observatori del Paisatge de Catalunya, a través de la Comissió de Seguiment de la Carta, han participat en el procés d'elaboració d'aquest instrument de concertació, garantint-ne la coherència de la amb els objectius de la Llei de Paisatge i assessorant l'equip redactor i la resta d'agents implicats.

L'Oficina de Participació Ciutadana de la Generalitat de Catalunya dóna suport al projecte per tal de promoure'n la màxima difusió i participació dels ciutadans del Priorat.

Limonium, S.L. i l'Estudi DTUM, formen conjuntament l'equip redactor de la Carta del paisatge del Priorat, els quals s'encarreguen de realitzar els estudis tècnics i dinamitzar els debats amb els agents del territori, així com dur a terme el procés de concertació i mediació fins assolir la signatura de la Carta.

1.2 EL PROCÉS DE REDACCIÓ DE LA CARTA DEL PAISATGE DEL PRIORAT

Al setembre de 2004 va començar el procés de redacció de la Carta del paisatge. Es va elaborar el document informatiu per part d'un equip interdisciplinari de professionals de l'Enginyeria Agro-3, com a resultat de l'encàrrec fet pel Consell Comarcal del Priorat, document que es va aprovar en el Ple de l'1 de febrer de 2006. Aquest ha proporcionat una extensa anàlisi territorial de la comarca que ha permès l'establiment d'unes unitats del paisatge. El document va assumir la participació de diferents col·lectius, entitats i administracions de la comarca.

A partir de l'any 2006 es va iniciar un període d'adhesions al document informatiu, per part de les administracions de la comarca i també d'algunes entitats i consorcis, donant suport i valor a aquest document.

Des de llavors i fins l'actualitat, tant l'Administració Autònoma com la Comunitat Europea, han sofert molts canvis en el plantejament de la gestió i la protecció del paisatge. Per exemple, la Llei 8/2005 del paisatge, el Decret de desenvolupament d'aquesta Llei (Decret 343/2006), la implementació dels instruments del Conveni Europeu del Paisatge, etc.

Aquests canvis, entre altres motius, van fer decidir al Consell Comarcal del Priorat posposar la continuació del projecte. Era necessari que les noves normatives i plantejaments maduressin. S'iniciaven també els treballs dels catàlegs del paisatge, entre els quals hi havia el Catàleg del paisatge del Camp de Tarragona, que va ser aprovat definitivament el 19 de maig de 2010.

Per tot això i perquè la comarca, en general, també necessitava madurar, créixer i creure més en el valor del seu paisatge, no és fins l'any 2010 que el Consell Comarcal del Priorat decideix promoure la represa de la carta del paisatge amb la voluntat de complementar la feina feta i, particularment, d'assolir la signatura d'un document d'acords entre els agents públics i privats de la comarca a través d'un procés de participació, mediació i concertació que permetés la implementació d'accions de millora i valorització del paisatge del Priorat.

L'elaboració de la Carta del paisatge del Priorat ha estat un procés que ha requerit tant el treball d'un equip d'experts, com el desenvolupament d'estratègies participatives, de mediació i de concertació. Aquest procés ha constatat de tres fases principals d'elaboració tècnica i consens que ara hauran de tenir la seva continuïtat en una quarta fase permanent d'implementació d'aquesta Carta del paisatge.

Fase 1: Redacció de la diagnosi de les dinàmiques i tendències del paisatge

Fase 2: Definició dels objectius de qualitat paisatgística i de les estratègies d'intervenció

Fase 3: Elaboració del programa de gestió del paisatge i signatura dels documents de consens

Fase 4: Implementació de la Carta del paisatge del Priorat

1.3 EL PROCÉS DE PARTICIPACIÓ, MEDIACIÓ I CONCERTACIÓ DE LA CARTA DEL PAISATGE DEL PRIORAT

La formulació i elaboració de la Carta del paisatge del Priorat ha constatat de dos processos que s'inicien paral·lelament, amb la voluntat de facilitar que les conclusions i les línies estratègiques proposades gaudeixin d'un elevat grau de consens, acceptació i coneixement per part del màxim nombre d'agents implicats en la valorització del paisatge del Priorat.

El procés de participació ha estat aquell procés per mitjà del qual qualsevol persona, a títol personal o en nom d'una entitat, ha estat informat sobre el projecte i la seva evolució i ha pogut aportar la seva opinió sobre qualsevol aspecte que s'hagi debatut a la taula de concertació. Les aportacions també s'han pogut fer a través del portal web de la Carta (www.consensus.cat/priorat), als fòrums, per correu electrònic o per telèfon. Posteriorment, aquestes aportacions s'han traslladat a la taula de concertació per debatre i, en el seu cas, per la seva incorporació en els diferents documents de la Carta del paisatge.

El procés de concertació ha estat aquell procés per mitjà del qual diferents agents públics o privats han realitzat trobades presencials per debatre i consensuar els objectius de qualitat paisatgística, les estratègies d'intervenció, els compromisos i les accions que formen part de la Carta del paisatge i que, finalment, si així ho decideixen com a agents impulsors, prenen algun tipus de compromís voluntari amb el paisatge del Priorat signant el document d'acords anomenat Pacte pel paisatge del Priorat. Aquests agents poden ser institucionals, organismes, entitats i/o experts en paisatge que el gestionen, que el protegeixen o que, tot i no tindre-hi una implicació directa, volen assumir alguna responsabilitat vers el paisatge de la comarca.

Tots els agents que participen en aquest procés, amb la mediació de l'equip redactor, han format part de la taula de concertació i han estat convidats a assistir als diferents cicles de tallers per tal d'assolir acords.

Ambdós processos donen com a resultat els següents **documents de consens** de la Carta del paisatge del Priorat:

a) Pacte pel paisatge del Priorat

És el document que inclou els acords i els compromisos estructurants a favor de la protecció, ordenació, gestió, millora i valorització dels paisatges de la comarca que signen els principals agents impulsors del procés de concertació de la Carta del paisatge del Priorat.

b) Fitxes de compromisos específics

Són el document sintètic i individualitzat que inclou els compromisos específics i les accions que els agents impulsors signataris del Pacte assumeixen voluntàriament per tal d'implementar els objectius de qualitat paisatgística establerts a la Carta del paisatge del

Priorat, les mesures i estratègies enunciades en el programa de gestió i els acords generals signats en el Pacte pel paisatge del Priorat.

c) Fitxes d'adhesió compromesa a la Carta del paisatge del Priorat

Són el document sintètic i individualitzat que inclou els compromisos específics i les accions que els agents no impulsors de la Carta i que per tant no han signat el Pacte, assumeixen voluntàriament per tal d'implementar els objectius de qualitat paisatgística establerts a la Carta del paisatge del Priorat, les mesures i estratègies enunciades en el programa de gestió i els acords generals que consten en el Pacte pel paisatge del Priorat.

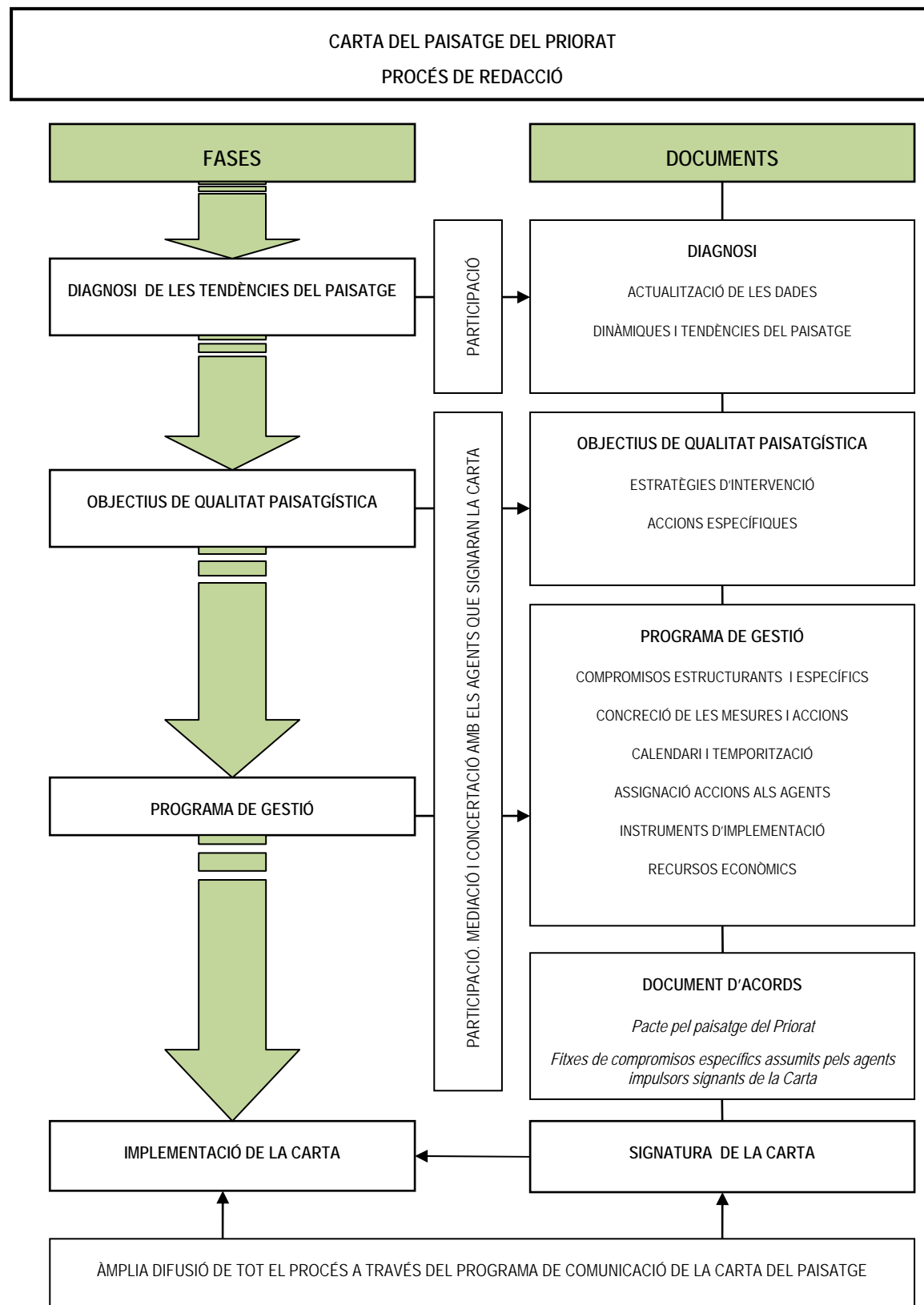
d) Fitxes d'adhesió individual a la Carta del paisatge del Priorat

Són el document individualitzat d'adhesió per part d'entitats, associacions, col·lectius o particulars que no han estat agents impulsors de la Carta i per tant no han signat el Pacte, però que no obstant, volen fer constar públicament el seu suport als objectius de qualitat paisatgística establerts a la Carta del paisatge i als acords generals a favor del paisatge enunciats en el Pacte pel paisatge del Priorat.

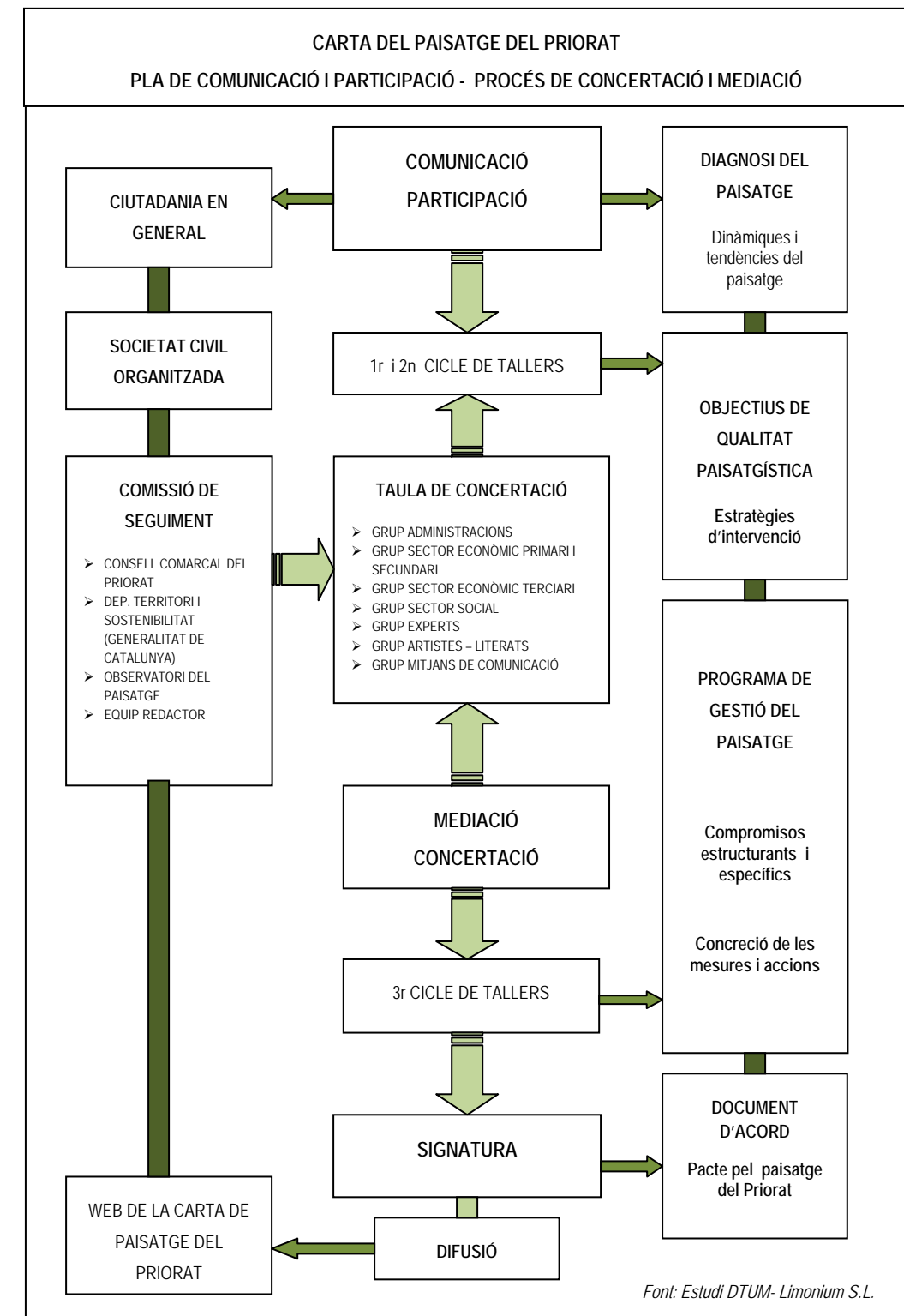
Així doncs, al final del procés de mediació i concertació, els agents institucionals i socials que han tingut una implicació més directa en la promoció i impuls de la Carta del paisatge del Priorat, resulten ser els signataris del present document d'acords anomenat Pacte pel paisatge del Priorat i de les fitxes que l'acompanyen i que estan plantejades, com hem assenyalat anteriorment, com un document sintètic i individualitzat de compromisos específics i accions que els agents signants assumeixen voluntàriament per tal d'implementar els objectius de qualitat paisatgística establerts a la Carta del paisatge, les mesures i estratègies enunciades en el programa de gestió i els acords i compromisos estructurants signats en el Pacte pel paisatge del Priorat.

Les entitats i els agents socials que no signen la Carta del paisatge del Priorat en l'acte públic convocat a tal efecte poden, no obstant, adherir-s'hi indicant algunes de les accions que ja desenvolupen o que es comprometen a desenvolupar dins de les seves activitats habituals com a entitat o associació, i que estan vinculades amb algun dels objectius de qualitat paisatgística i línies estratègiques acordades a la Carta del paisatge del Priorat. Aquests compromisos específics i accions s'adjunten com a document de consens en format de fitxes amb la signatura dels representants de les entitats i associacions que han optat per aquesta adhesió compromesa a la Carta del paisatge del Priorat.

Posteriorment a la signatura del Pacte, qualsevol ciutadà, entitat o associació podrà adherir-se de forma individualitzada als objectius de qualitat paisatgística enunciats a la Carta del paisatge mitjançant l'espai web o utilitzant altres mecanismes que s'indiquin per part del Consell Comarcal. Aquest tipus d'adhesió significa donar un suport públic als objectius de qualitat paisatgística determinats a la Carta del paisatge i als acords a favor del paisatge que s'hagin enunciat en el Pacte sense assumir, no obstant, cap compromís específic.



Font: Estudi DTUM-Limonium



Font: Estudi DTUM- Limonium S.L.

2. CONSIDERACIONS GENERALS

ATÈS que el Parlament de Catalunya, en sessió del 14 de desembre de 2000, es va adherir al **Conveni Europeu del Paisatge** signat per la Conferència Interministerial d'Estats Membres del Consell d'Europa, reunida a Florència el 20 d'octubre de l'any 2000, amb la voluntat d'incorporar els principis, els objectius i les mesures continguts en aquest tractat internacional que va entrar en vigor l'1 de març de 2004.

ATÈS que el citat **Conveni Europeu del Paisatge** determina la necessitat d'identificar els paisatges que integren un territori, analitzar les seves característiques i les forces que les transformen, avaluar el seu estat actual i implementar instruments orientats a protegir, valoritzar, gestionar i planificar aquests paisatges.

ATÈS que l'**Estatut d'Autonomia de Catalunya** de l'any 2006 en el seu Títol I ha establert el dret social de totes les persones a gaudir dels recursos naturals i del paisatge en condicions d'igualtat establint el deure de fer-ne un ús responsable i evitar-ne el malbaratament.

Entre els principis rectors de l'Estatut de Catalunya s'estableix que els poders públics han de fer efectives les condicions que permetin a totes les persones el gaudi del patrimoni natural i paisatgístic i que els poders públics vetllaran per la cohesió econòmica i territorial aplicant polítiques que assegurin un tractament especial de les zones de muntanya, la protecció del paisatge, el foment de les activitats agràries, ramaderes i silvícoles i una distribució equilibrada al territori dels diferents sectors productius, els serveis d'interès general i les xarxes de comunicació.

ATÈS que al nostre país ha estat aprovada la Llei 8/2005, de 8 de juny, de protecció, gestió i ordenació del paisatge (en endavant, **Llei del Paisatge de Catalunya**) i el Decret 343/2006, de 19 de setembre, que la desenvolupa. Ambdós textos normatius tenen per objecte el reconeixement, la protecció, la gestió i l'ordenació dels paisatges catalans, per tal de preservar els seus valors naturals, patrimonials, culturals, socials, i econòmics en un marc de desenvolupament sostenible, amb la finalitat de donar un reconeixement jurídic al paisatge i d'impulsar la plena integració del paisatge en el planejament i en les polítiques d'ordenació territorial i urbanístiques, i també en les altres polítiques sectorials que hi incideixen de manera directa o indirecta.

ATÈS que d'acord amb el Conveni Europeu del Paisatge i la Llei del Paisatge de Catalunya s'entén per:

- a) **Paisatge:** aquella àrea, tal i com la percebi la gent, el caràcter de la qual és resultat de l'acció i la interacció de factors naturals i/o humans.
- b) **Política de paisatge:** és l'expressió per part de les autoritats públiques competents dels principis generals i les estratègies i directrius que permetin l'adopció de mesures específiques orientades a la protecció, ordenació i gestió dels paisatges.
- c) **Objectius de qualitat paisatgística:** significa, per a un paisatge concret, la formulació per part de les autoritats públiques competents de les aspiracions de la població pel que fa als trets paisatgístics del seu entorn.

d) **Protecció del paisatge:** aquelles accions orientades a conservar i mantenir els trets significatius i característics d'un paisatge, justificades pel valor patrimonial derivat de la seva configuració natural i/o de l'activitat humana.

e) **Ordenació del paisatge:** aquelles accions fermes orientades al futur per millorar, recuperar o crear paisatges.

f) **Gestió del paisatge:** aquelles accions que, des d'una perspectiva de desenvolupament sostenible, s'emprenen per tal de garantir el manteniment regular del paisatge, i per dirigir i harmonitzar els canvis provocats per processos socials, econòmics i ambientals.

ATÈS que la Llei de Paisatge de Catalunya ha regulat la figura de les **cartes del paisatge** com un instrument de concertació de les polítiques de paisatge. Cal entendre aquest document de consens de la Carta del paisatge del Priorat com un pacte a favor dels paisatges de la comarca. La carta és un instrument voluntari de concertació i mediació entre els agents públics i privats del territori orientat a promoure la millora dels paisatges i la qualitat de vida de les persones, mitjançant l'establiment d'objectius de qualitat paisatgística, estratègies de gestió dinàmica del paisatge i mesures i accions territorials, urbanístiques, agràries, de potenciació del patrimoni natural i cultural, turístiques i de desenvolupament local, amb l'objectiu principal de dinamitzar els valors dels paisatges del Priorat.

La Carta del paisatge del Priorat es un full de ruta que ha de ser útil per elaborar el marc comú referencial que faciliti l'entesa i el consens entre els agents implicats en les transformacions i la gestió dels paisatges del Priorat. Són els mateixos agents de la comarca els qui participen a través d'un procés de **mediació i concertació territorial** en les propostes i actuacions amb l'aplicació de noves conductes i pautes d'intervenció en el paisatge basades en el reconeixement del seu caràcter com a bé d'interès col·lectiu que dinamitza el desenvolupament econòmic i cultural de la comarca.

ATÈS que la Carta del paisatge del Priorat ha de ser **un instrument útil de concertació d'estratègies a favor del paisatge** de la comarca amb la finalitat d'afavorir que en les decisions que s'adoptin sobre el territori i el paisatge per part dels poders públics, hi participin els ciutadans, els agents econòmics, els professionals que intervenen o tenen un bon coneixement del territori, així com els col·lectius de defensa del medi ambient i les entitats de conservació i custòdia del territori.

ATÈS que l'adopció de la Carta del paisatge del Priorat s'ha basat en els següents **principis**:

1. Que el reconeixement, l'ordenació i la protecció del paisatge com a **bé d'interès públic col·lectiu** és una responsabilitat no només dels poders públics, sinó també dels ciutadans i la resta dels agents socials i econòmics que actuen sobre el territori.
2. Que en qualsevol intervenció sobre el territori i en els diferents instruments existents o futurs per a la planificació i gestió territorial, s'haurà de tenir en compte el paisatge pel seu **caràcter integrador**.
3. Que els **poders públics** adopten el compromís d'establir les polítiques i les mesures concretes que permetin la millor protecció, gestió i ordenació dels paisatges del Priorat.
4. Que els **agents privats** signants de la Carta del paisatge del Priorat adopten els compromisos d'integració del paisatge en els seus respectius projectes i actuacions, implementant les mesures específiques per a la conservació dels paisatges del Priorat.

ATÈS que d'acord amb el que estableix el Decret 343/2006, de 19 de setembre, que desenvolupa la Llei del Paisatge de Catalunya, la Carta del paisatge del Priorat té els següents continguts:

1. La **diagnosi de les dinàmiques del paisatge** orientada principalment a:
 - a) Precisar les característiques fonamentals dels paisatges del Priorat.
 - b) Identificar les seves tendències de transformació i evolució.
 - c) Enunciar les variables i agents associats a aquestes dinàmiques.
 - d) Establir quins són els valors paisatgístics de les diferents subunitats de paisatge.
 - e) Determinar els impactes i riscos que comprometen el manteniment de la qualitat paisatgística de la comarca.
 - f) Enunciar i caracteritzar els reptes i oportunitats a assolir.

2. Els **objectius de qualitat paisatgística** orientats principalment a:
 - a) Determinar les mesures generals de protecció i millora dels paisatges de la comarca.
 - b) Concretar actuacions prioritàries de millora del paisatge en àmbits paisatgísticament degradats.
 - c) Definir criteris paisatgístics que es recomana que adoptin els instruments de planificació territorial i sectorial.
 - d) Definir criteris paisatgístics que es recomana que adoptin els instruments de planificació urbanística i les ordenances municipals.
 - e) Elaborar codi de bones pràctiques envers el paisatge destinat al sector agrari i vitivinícola.
 - f) Elaborar codi de bones pràctiques envers el paisatge destinat al sector turístic i de serveis recreatius, d'oci i lleure.
 - g) Fomentar la sensibilització, conscienciació, educació, formació i debat sobre els paisatges del Priorat i dinamitzar la participació ciutadana envers els temes de paisatge.
 - h) Promoure projectes pilot de millora o restauració paisatgística.

3. El **programa de gestió del paisatge** orientat principalment a:
 - a) Concretar les estratègies generals que cal seguir per tal d'assolir cadascun dels objectius de qualitat paisatgística.
 - b) Determinar les accions específiques per a assolir cadascun dels objectius de qualitat paisatgística compatibles

- c) amb criteris tècnics de sostenibilitat i millora dels espais.
- c) Enunciar projectes pilot de millora del paisatge per tal de promoure la seva gestió dinàmica.
- d) Fixar responsabilitats a cadascuna de les parts signants de la Carta del paisatge del Priorat segons els compromisos establerts en aquest document.
- e) Establir un calendari d'actuacions.
- f) Estimar els mitjans i recursos econòmics disponibles i proposar línies de recerca de finançament (fons i ajuts existents, captació de patrocinis, incentius fiscals, etc.).
- g) Proposar guies pràctiques de gestió del paisatge.
- h) Proposar projectes de millora paisatgística.
- i) Impulsar els convenis de gestió del paisatge fonamentats en una nova cultura del territori basada en les intervencions consorciades entre les administracions públiques i els diferents sectors privats.
- j) Inventariar les iniciatives de custòdia del territori existents a la comarca i proposar-ne algunes de noves.
- k) Crear un premi de paisatge de caràcter anual que estableixi un incentiu a les iniciatives privades de millora del paisatge tant en àmbits naturals, rurals, com urbans o periurbans.
- l) Proposar la creació de la Comissió de Seguiment del Paisatge del Priorat i l'organització d'una comissió tècnica.

És per tot això que les administracions, organismes, entitats i associacions sotasignats PACTEN els següents principis generals, objectius de qualitat paisatgística, compromisos estructurants i específics atenent al programa de gestió de la Carta del paisatge del Priorat que ha de permetre assolir-los.

3. PRINCIPIS GENERALS

Els sotasignats assumeixen com a marc de referència dels objectius de qualitat paisatgística, així com dels compromisos, programes i accions que se'n deriven els següents PRINCIPIS GENERALS:

El Priorat és una realitat paradigmàtica de paisatge agrari de muntanya mediterrània, que il·lustra de manera excepcional la mil·lenària interacció entre l'home i la natura i l'evolució del paisatge i de la societat al voltant de l'explotació agrària al Mediterrani. Així doncs, es pot afirmar que el Priorat és un paisatge cultural definit inequívocament pel seu caràcter i vocació agraris, en un marc natural extraordinari que l'ha condicionat de forma clara i excepcional.

Això inclou tant el mosaic silvoagropastoral, com els serveis i les activitats artesanals, professionals i industrials associades, així com els productes derivats i les habilitats i sabers locals que s'hi relacionen. És a dir, de forma transversal, tant els **valors materials com els immaterials**. És així com el Priorat s'arrela i alhora es caracteritza i singularitza en la diversitat biològica, ambiental, paisatgística i cultural, tot conjugant de manera harmònica i dinàmica la tradició, la innovació i la creativitat.

El Priorat constitueix una unitat territorial i paisatgística inseparable i en conseqüència no admet accions o intervencions fragmentades, disperses o inconnexes i només pot ser tractat de manera global i unitària, garantint la representació i la participació real i activa de totes les parts i actors que el constitueixen. En aquesta unitat territorial i paisatgística, els límits naturals, geogràfics, culturals i fins i tot administratius, s'acoblen de forma sorprenent. Això no és fruit de l'atzar sinó conseqüència de diversos factors, com l'empremta hidrogràfica del Siurana, la singular inserció en plena Serralada Prelitoral, el seu patró de poblament secular, la continuïtat històrica de l'activitat agrària com a centre i motor d'aquest paisatge cultural, la coincidència entre els límits físics del Priorat i els límits espacials dels referents simbòlics i espirituals dels seus habitants, o fins i tot la coincidència entre els límits territorials i les grans figures jurídiques de protecció d'aquest paisatge.

Aquesta realitat singular, de valor universal excepcional, permet afirmar que la qualitat del Priorat només pot ser apreciada, entesa i valorada en la seva globalitat i que rau en el valor de la seva totalitat i no només en la suma de les seves parts. Això implica que qualsevol intervenció és indefugiblement tributària del conjunt i que en tots els supòsits està interrelacionada amb ell.

El territori i el paisatge del Priorat representen un **capital** i alhora un **recurs** finit, fràgil i amb limitada capacitat d'esmoreïment i feble resiliència. Això obliga a garantir en tot moment i circumstància, una gestió integral i integrada del Priorat, l'aplicació ininterrompuda del principi de desenvolupament sostenible i la primacia de l'**interès públic** i de la qualitat i harmonia del paisatge sobre altres interessos.

Aquest capital i aquest recurs només poden ser gestionats i usats de forma adequada i sostenible, garantint que la presa de decisions estigui fonamentada, preceptivament i prèvia, en la recerca, l'estudi, la documentació i el coneixement exigents i rigorosos. La seva gestió ha d'orientar-se cap a l'obtenció de beneficis socials, culturals i econòmics a nivell local i comarcal, cap a la preservació o increment de la qualitat de vida i del marc mediambiental i de manera especial, cap al respecte i equilibri permanents entre la utilització del territori i la salvaguarda de la seva autenticitat i integritat.

Aquests **principis** constitueixen el marc de referència dels objectius de qualitat paisatgística així com dels compromisos, programes i accions que se'n deriven, als quals cal referir-se en cas de dubte, interpretació i aplicació de qualsevol part o aspecte de la Carta del paisatge del Priorat i de tots i cadascun dels documents que la componen.

La Carta del paisatge del Priorat es proposa esdevenir un marc de referència compartit, que faciliti l'entesa i la cooperació entre tots els agents implicats en les transformacions i la gestió dinàmica del paisatge, siguin públics o privats, que sovint tenen visions i interessos no coincidents però que comparteixen els principis generals a favor d'una **nova cultura del territori** i volen assumir un **compromís ètic a favor del paisatge del Priorat**.

Les propostes que contenen els diferents documents de la Carta del paisatge aporten elements de gran valor que caldrà tenir en compte en els processos de planificació territorial, urbanística i sectorial endegats per les diferents administracions. I també per a orientar diverses activitats del sector privat, especialment les vinculades a l'activitat agrària, vitivinícola, turística, d'oci i lleure, en totes les seves facetes, així com a l'educació i la formació en valors a favor del paisatge.

L'execució dels acords establerts de manera voluntària en el procés de participació, mediació i concertació de la Carta del paisatge del Priorat sobre el reconeixement de les tendències i dinàmiques territorials i sectorials que afecten al paisatge de la comarca i sobre els objectius de qualitat paisatgística que es volen assolir, ha de permetre aplicar i difondre noves pautes d'intervenció i de gestió del paisatge basades en el reconeixement del seu caràcter de bé d'interès col·lectiu i ha de procurar posar en valor les economies i el desenvolupament local a partir de processos endògens, que garanteixin la sostenibilitat social, econòmica i ambiental del model impulsat, la qualitat de vida de les persones i la qualitat dels paisatges del Priorat.

4. OBJECTIUS DE QUALITAT PAISATGÍSTICA

Els sotasignats assumeixen els següents **OBJECTIUS DE QUALITAT PAISATGÍSTICA** per als paisatges del Priorat que han estat determinats en el procés de concertació de la Carta del paisatge del Priorat i es comprometen a impulsar-los per tal de dinamitzar els paisatges de la comarca a partir de les aspiracions de la població que manifesta permanentment com vol que siguin els seus paisatges i que ens demanda assolir-los:

1. RESPECTE ALS NUCLIS URBANS I ELS SEUS ENTORNS

Formular recomanacions pel que fa a la rehabilitació de nuclis històrics, el desenvolupament de nous àmbits residencials, els creixements urbanístics racionals i la integració paisatgística de les activitats en el sòl no urbanitzable amb la finalitat de ser incorporats en els nous planejaments urbanístics i a les modificacions o revisions dels ja existents, tenint sempre en compte el respecte a la configuració compacta i la qualitat arquitectònica tradicional dels nuclis urbans del Priorat i sense comprometre els espais agrícoles circumdants.

2. RESPECTE AL PATRIMONI ARQUITECTÒNIC

Incentivar projectes nous per l'embelliment dels nuclis i la sostenibilitat dels edificis fomentant el patrimoni arquitectònic i la seva valorització.

3. RESPECTE A LA XARXA DE COMUNICACIONS

Preservar, recuperar i mantenir els camins, els senders, les pistes i les carrerades, com a xarxa estructural del territori de la comarca i com potencials itineraris de paisatge, procurant que el necessari manteniment i millora de la xarxa de carreteres es realitzi racionalment, sense estructures ni ampliacions innecessàries, respectant l'orografia de la comarca, els traçats tradicionals i els elements associats, intervenint en aquells punts conflictius i d'acord amb les necessitats reals de trànsit.

4. RESPECTE ALS ACCESSOS ALS POBLES

Mantenir el caràcter i la nitidesa dels accessos als nuclis urbans i rurals sense afegir elements artificiosos i minimitzar els impactes dels elements necessaris.

5. RESPECTE ALS FONS ESCENICS

Preservar uns fons escènics de qualitat que mantinguin els referents visuals i identitaris de la comarca del Priorat i del seu entorn (comarques veïnes).

6. RESPECTE A LES ACTIVITATS ECONÒMIQUES I INFRAESTRUCTURES DE SERVEIS

Planificar les activitats econòmiques i les infraestructures de serveis en espais en què es minimitzi el seu impacte paisatgístic, tant pel que fa a la ubicació com a la dimensió.

7. RESPECTE A L'ACTIVITAT AGRÀRIA

Potenciar l'activitat agrícola tradicional com a element fonamental per a la conservació i gestió del paisatge introduint les millores, innovació, recerca i desenvolupament necessàries per garantir la subsistència econòmica dels pagesos i ramaders i promoure els productes de qualitat com a element distintiu del territori.

8. RESPECTE ALS ESPAIS FLUVIALS

Conservar i gestionar els paisatges fluvials conforme a la seva dinàmica en relació al funcionament i accessibilitat, de manera equilibrada entre la conservació i les activitats econòmiques.

9. RESPECTE ALS BOSCOS I ALS INCENDIS FORESTALS

Preservar els boscos i gestionar preventiva i efectivament els incendis forestals a escala comarcal.

10. RESPECTE A LA CONSCIENCIACIÓ PAISATGÍSTICA I L'ENSENYAMENT

Assolir un adequat coneixement de la Carta del paisatge del Priorat entre tota la població i els actors relacionats amb la seva implantació i execució i promocionar els valors del paisatge entre els escolars de la comarca.

11. RESPECTE ALS CONEIXEMENTS, VALORACIONS I APORTACIONS INTANGIBLES QUE AFECTEN EL PAISATGE, EL TENEN COM A REFERÈNCIA O EL CONTEMPLIN

Potenciar els aspectes intangibles del paisatge i els seus valors immaterials.

Provocar i potenciar la diversificació de mirades sobre el territori. Nous punts de vista sobre el paisatge, que el contemplin, l'estudiïn, l'analitzin i en generin discursos propis, i també que en valorin nous procediments, noves maneres de relacionar-s'hi i, si s'escau, d'intervenir-hi, d'utilitzar-lo o de restituir-lo.

Que tinguin en compte aspectes vinculats a la història, a la ciència, a la tècnica, a la innovació, a l'art i a la creativitat; nous coneixements, nous discursos, nous plantejaments, noves creacions i noves experiències al voltant seu i del seu potencial.

5. COMPROMISOS ESTRUCTURANTS

Els sotassignats assumeixen els següents COMPROMISOS ESTRUCTURANTS a favor de la protecció, ordenació, gestió, millora i valorització dels paisatges del Priorat que s'han determinat en el procés de concertació de la Carta del paisatge del Priorat i es comprometen a impulsar-los i desenvolupar-los a través de les estratègies, mesures i accions derivades del programa de gestió de la Carta del paisatge i dels compromisos específics i accions explicitades per a cada agent a les fitxes que acompanyen aquest document de consens:

PRIMER.- CONSTITUIR LA COMISSIÓ DE SEGUIMENT DEL PAISATGE DEL PRIORAT

Els impulsors de la Carta del Paisatge del Priorat es comprometen a constituir i a nomenar els agents públics i privats que formaran part de la **Comissió de seguiment del paisatge del Priorat**. La citada Comissió hauria de ser un instrument de participació de les administracions públiques conjuntament amb els agents econòmics, socials, culturals i ambientals de la comarca per dinamitzar el debat, mitjançar entre els diferents interessos existents sobre el territori i que afectin a la seva dimensió paisatgística, fer propostes i dur a terme el seguiment de les polítiques i actuacions sobre el paisatge al Priorat.

Algunes de les possibles funcions de la Comissió de Seguiment del Paisatge del Priorat són:

- Formular les estratègies per al desenvolupament dels acords i compromisos assolits a la Carta del paisatge del Priorat.
- Definir les tasques de la Comissió Tècnica Comarcal del Paisatge i del/a dinamitzador/a.
- Prioritzar les accions específiques que cal executar.
- Formular la proposta de ZEDP i de projectes pilot que cal executar.
- Atorgar el distintiu de Qualitat Paisatgística (QP).
- Formular les línies bàsiques de les directrius del paisatge comarcal.
- Atorgar el premi Paisatge del Priorat.

S'establirà com a seu d'aquesta Comissió les dependències del Consell Comarcal.

SEGON.- CREAR LA COMISSIÓ TÈCNICA COMARCAL DEL PAISATGE

Els impulsors de la Carta del paisatge del Priorat crearan una **Comissió tècnica comarcal del paisatge** que podrà tenir com a funcions principals:

- Executar les accions específiques de la Carta del paisatge d'acord amb la prioritització i calendari establert per la Comissió tècnica comarcal del paisatge.
- Delimitar tècnicament les ZEDP.
- Administrar el fons per a la conservació i gestió del paisatge.
- Redactar els convenis de gestió del paisatge.

- e) Redactar les condicions per a l'obtenció del distintiu de Qualitat Paisatgística (QP) i gestionar el seu atorgament.
- f) Redactar les directrius de paisatge comarcal.
- g) Redactar l'ordenança del paisatge tipus.
- h) Coordinar les accions que caldrà que realitzi el/la dinamitzador/a.
- i) Proposar les accions i projectes candidats al premi Paisatge del Priorat.
- j) L'assistència tècnica a la Comissió de Seguiment del Paisatge del Priorat.
- k) La promoció de projectes d'intervenció i gestió del paisatge de caràcter supramunicipals.
- l) La col·laboració i assessorament als municipis i entitats de la comarca en matèria de paisatge.
- m) La sensibilització de la població en el desenvolupament del dret social a gaudir d'un paisatge de qualitat.
- n) La promoció a les escoles de l'educació i el coneixement dels paisatges del Priorat.
- o) L'assistència i formació als professionals en les matèries relacionades amb el paisatge.
- p) La difusió i comunicació adreçada al conjunt de la ciutadania dels avanços en matèria de protecció i gestió del paisatge.

TERCER.- DELIMITAR LES ZONES D'ESPECIAL DINAMITZACIÓ DEL PAISATGE (ZEDP) I EXECUTAR PROJECTES PILOT

Els impulsors de la Carta del paisatge del Priorat es comprometen a definir les directrius per:

- a) Delimitar unes **Zones d'Especial Dinamització del Paisatge (ZEDP)** com a zones on es podran desenvolupar de forma prioritària aquells projectes pilot que es detectin.
- b) Executar els projectes pilot que serveixin per exemplificar els objectius de la Carta del paisatge del Priorat.

QUART.- CONSTITUIR UN FONS PER A LA CONSERVACIÓ I GESTIÓ DEL PAISATGE DEL PRIORAT

Els impulsors de la Carta del paisatge del Priorat es comprometen a:

- a) Obtenir ajuts econòmics i subvencions per fer polítiques actives de paisatge a la comarca.
- b) Constituir patrocini a favor del paisatge.
- c) Establir acords de mecenatge a favor del paisatge.
- d) Constituir un **fons econòmic** destinat a l'execució dels projectes pilot.

CINQUÈ.- SIGNAR CONVENIS DE GESTIÓ DEL PAISATGE

Els impulsors de la Carta del paisatge del Priorat es comprometen a:

- a) Concertar **acords** concrets entre alguns dels agents públics i privats que hagin signat la Carta o hagin fet l'adhesió compromesa per tal de desenvolupar projectes i/o accions específiques derivades dels compromisos assolits.
- b) Signar acords de mecenatge i patrocini a favor del paisatge.

SISÈ.- ATORGAR UN DISTINTIU DE QUALITAT PAISATGÍSTICA (QP)

Els impulsors de la Carta del paisatge del Priorat es comprometen a:

- a) Establir les condicions per l'obtenció del **distintiu de Qualitat Paisatgística (QP)**.
- b) Atorgar de forma selectiva aquest distintiu a aquelles accions que siguin emblemàtiques en la consecució dels objectius de qualitat paisatgística fixats per la Carta del paisatge del Priorat.

SETÈ.- ELABORAR UNES DIRECTRIUS O RECOMANACIONS DE PAISATGE COMARCALS

Els impulsors de la Carta del paisatge del Priorat es comprometen a redactar un document harmonitzat i d'adopció voluntària per part dels ajuntaments, que estableixi els criteris i les **directrius de paisatge** per a diferents àmbits i elements, entre els quals podem destacar:

- a) Àmbit urbà: espai públic i paisatge urbà
- b) Àmbit periurbà: usos i activitats
- c) Àmbit rural: usos i activitats
- d) Àmbit fluvial
- e) Infraestructures: elements, senyalètica i publicitat
- f) Serveis tècnics: elements
- g) Equipaments: elements

VUITÈ.- REDACTAR UNA ORDENANÇA DEL PAISATGE TIPUS

Els impulsors de la Carta del paisatge del Priorat es comprometen a elaborar, en base a les directrius o recomanacions de paisatges comarcals, una **ordenança del paisatge tipus** que pugui ser adoptada voluntàriament i aprovada per aquells ajuntaments que decideixin acollir-la al seu municipi.

NOVÈ.- NOMENAR UN/A DINAMITZADOR/A DEL PAISATGE

Els impulsors de la Carta del paisatge del Priorat es comprometen a, que mitjançant la Comissió tècnica del paisatge, i en la mesura de les disponibilitats pressupostàries, nomenar a un/a tècnic/a **dinamitzador/a** per realitzar les següents funcions:

- a) Dinamitzar les accions específiques derivades del programa de gestió de la Carta del paisatge del Priorat.
- b) Dinamitzar l'execució dels projectes pilot que es desenvoluparan a les Zones d'Especial Dinamització del Paisatge (ZEDP).
- c) Obtenir els recursos econòmics, sol·licitud d'ajuts i subvencions, i cerca de patrocini.

- d) Concertar entre els agents públic i privats acords concrets mitjançant la signatura de convenis de gestió del paisatge.
- e) Assolir acords de custòdia del territori.

DESE.- CREAM EL PREMI PAISATGE DEL PRIORAT

Els impulsors de la Carta del paisatge del Priorat es comprometen a crear un premi que s'atorgarà anualment a la millor actuació o projecte a favor del paisatge del Priorat.

ONZÈ.- IMPULSAR I/O DONAR SUPORT LA CANDIDATURA DEL PRIORAT PER A LA DECLARACIÓ DE PAISATGE CULTURAL AGRARI, PATRIMONI MUNDIAL- UNESCO

Els impulsors de la Carta del paisatge del Priorat es comprometen, en la mesura de les seves competències, funcions i possibilitats a donar suport a la candidatura del Priorat per a la Declaració de paisatge cultural agrari, patrimoni mundial – UNESCO.

- a) Aportant aquest document d'acords de la Carta del paisatge del Priorat signat a la documentació de la candidatura.
- b) Harmonitzant els objectius i les accions del programa de gestió de la Carta del paisatge amb els objectius de la declaració de paisatge cultural agrari, patrimoni mundial- UNESCO.
- c) Aportant a la candidatura, com un valor afegit, els resultats del procés de comunicació, participació, mediació i concertació per part dels agents impulsors signants de la Carta del paisatge del Priorat i de la resta d'agents que han participat a les diferents taules de concertació.

DOTZÈ.- APOSTAR PEL PAISATGE COM A EIX FONAMENTAL EN TOTA L'ESTRATÈGIA DE DESENVOLUPAMENT I DE PROMOCIÓ TURÍSTICA DEL PRIORAT

Els impulsors de la Carta del paisatge del Priorat es comprometen, mitjançant la creació d'itineraris de descoberta i utilitzant tots els canals de comunicació turística, a promocionar el Priorat:

- a) Mantenint i promocionant la xarxa de camins del Priorat com a infraestructura que permeti la descoberta a peu de la comarca i dels seus paisatges.
- b) Organitzant de forma regular un cicle d'itineraris de descoberta dels camins i dels paisatges del Priorat que es podria anomenar: Els camins del vi. Cicle d'itineraris de descoberta.
- c) Organitzant, de forma regular, un concurs fotogràfic per capturar els colors dels paisatges del vi del Priorat i així contribuir a la seva revalorització.
- d) Promocionant els valors del paisatge i de la Carta a través del portal turístic del Priorat www.turismepriorat.org

TRETZÈ.- INCORPORAR EL PAISATGE EN ELS CURRÍCULUMS EDUCATIUS

Els impulsors de la Carta del paisatge del Priorat es comprometen a fomentar l'elaboració de materials didàctics relacionats amb els valors dels paisatges del Priorat i a desenvolupar projectes pedagògics en aquesta matèria.

6. COMPROMISOS ESPECÍFICS

Els sotasignats assumeixen els COMPROMISOS ESPECÍFICS a favor de la protecció, ordenació, gestió, millora i valorització dels paisatges del Priorat explicitats per cada agent impulsor de la Carta del paisatge del Priorat a les fitxes que acompanyen aquest document de consens i es comprometen a impulsar-los i a desenvolupar-los a través de les estratègies, mesures i accions derivades del programa de gestió de la Carta del paisatge del Priorat.

7. AGENTS IMPULSORS SIGNANTS

I en prova d'absoluta conformitat amb els pactes i compromisos que incorpora aquest document, les següents administracions, organismes, entitats i associacions signen aquest Pacte pel paisatge del Priorat, com a document de consens de la Carta del paisatge del Priorat.

Falset, 4 d'octubre de 2012

A. ADMINISTRACIONS PÚBLIQUES PROMOTORES DE LA CARTA DEL PAISATGE DEL PRIORAT

Lluís Recoder i Miralles

Conseller de Territori i Sostenibilitat – Generalitat de Catalunya

César López i Anguera

President del Consell Comarcal del Priorat

Joan Nogué i Font

Director de l'Observatori del Paisatge de Catalunya

Josep M. Porqueres i Giral

Alcalde de la Figuera

B. AJUNTAMENTS

Josep Maria Torné i Secall

Alcalde de Bellmunt del Priorat

Jaume Guerola i Vernet

Alcalde dels Guiamets

Josep Antoni Robles i Cerezo

Alcalde de Cabacés

Ramón Vilà i Bru

Alcalde de Margalef

Joan Carles Garcia Vaqué

Alcalde de Capçanes

Lluís Masip i Sans

Alcalde de la Bisbal de Falset

Josep M. Castan i Estivill

Alcalde de Cornudella del Montsant

M. Teresa Balaguer i Vicent

Alcaldessa de Gratallops

Jesús Torralba i López

Alcalde de Falset

Jaume Montalbo i Roigé

Alcalde del Lloar

Josep M. Piqué i Castellnou

Alcalde de Marçà

Josep Rius i Vallès

Alcalde del Masroig

Núria Crivillé i Miró

Alcaldessa de la Morera de Montsant

Jordi Català i Jansa

Alcalde de Poboleda

Miquel Cabré i Just

Alcalde de Pradell de la Teixeta

Misericòrdia Montlleó i Domenech

Alcaldessa d'Ulldemolins

Ramón Rosario i Jové

Alcalde de la Vilella Alta

Jordi Sabaté i Gàsquez

Alcalde de la Vilella Baixa

C. ALTRES ADMINISTRACIONS PÚBLIQUES O ORGANISMES PÚBLICS

Josep Poblet i Tous

Diputació de Tarragona

Anton Ballvé i Mariné

Departament d'Agricultura, Ramaderia, Pesca, Alimentació i Medi Natural de la Generalitat de Catalunya (Oficina Comarcal)

D. CONSORCIS I PATRONATS

Anton Ballvé i Mariné

Parc Natural de la Serra de Montsant

Manel Salsench Escoda
Consorci de la Serra de Llaberia

Carles Roda i Satué
PIMEC Priorat

E. DENOMINACIONS D'ORIGEN

Antoni Alcover i Jofré
Consell Regulador de la DOQ Priorat

Jaume Domenech i Jordà
Consell Regulador de la DO Montsant

Francesc Prats i Masip
Consell Regulador de la DO protegida Siurana

F. ENTITATS I ASSOCIACIONS

Joan Queralt i Alvarez
Associació Prioritat

ANNEX I.- FITXES DE COMPROMISOS ESPECÍFICS
ACORDS DELS ÒRGANS COMPETENTS

FITXA	AGENTS IMPULSORS SIGNANTS DE LA CARTA DEL PAISATGE DEL PRIORAT QUE ADJUNTEN FITXA DE COMPROMISOS ESPECÍFICS
AJUNTAMENTS	
01	Ajuntament de Bellmunt del Priorat
02	Ajuntament de Cabacés
03	Ajuntament de Capçanes
04	Ajuntament de Cornudella de Montsant
05	Ajuntament de Falset
06	Ajuntament de la Figuera
07	Ajuntament dels Guiamets
08	Ajuntament de la Bisbal de Falset
09	Ajuntament de Gratallops
10	Ajuntament del Lloar
11	Ajuntament de Margalef
12	Ajuntament de Marçà
13	Ajuntament de Masroig
14	Ajuntament de la Morera de Montsant
15	Ajuntament de Poboleda
16	Ajuntament de Pradell de la Teixeta
17	Ajuntament d'Ulldemolins

18	Ajuntament de la Vilella Alta
19	Ajuntament de la Vilella Baixa
ALTRES ADMINISTRACIONS PÚBLIQUES	
20	Departament d'Agricultura, Ramaderia, Pesca, Alimentació i Medi Natural de la Generalitat de Catalunya (Oficina Comarcal)
21	Diputació de Tarragona
CONSORCIS I PATRONATS	
22	Parc Natural de la Serra de Montsant
23	Consorti de la Serra de Llaberia
DENOMINACIONS D'ORIGEN	
24	Consell Regulador de la DOQ Priorat
25	Consell Regulador de la DO Montsant
26	Consell Regulador de la DO protegida Siurana
ENTITATS I ASSOCIACIONS	
27	Associació Prioritat
28	PIMEC Priorat

ANNEX II.- FITXES D'ADHESIÓ COMPROMESA

ACORDS DELS ÒRGANS COMPETENTS

FITXA	AGENTS QUE APORTEN UNA FITXA D'ADHESIÓ COMPROMESA
ALTRES ADMINISTRACIONS PÚBLIQUES I ORGANISMES PÚBLICS	
01	ZER Les Vinyes (Escola de Marçà, Capçanes, els Guiamets i la Serra d'Almos)
02	Paratge Natural Grèfol
03	Cos d'Agents Rurals del Priorat
04	ZER l'Aglà
05	Escola Antoni Vilanova
06	ZER Montsant-Serra de Prades
ENTITATS I ASSOCIACIONS	
07	Servei Educatiu del Priorat (Centre de Recursos Pedagògics del Priorat)
08	Comunitat de Regants els Marmellans dels Guiamets
09	Cooperativa Falset-Marçà
10	Celler Cooperatiu del Molar
11	Associació cultural per la creació d'emissores de ràdio a Falset
12	Associació naturalista d'excursions i escalades de Cabacés (refugi)
13	Priorat Centre d'Art
14	Centre d'Estudis del Priorat (CEP)
16	Centre Quim i Soler

CELLERS I EMPRESES PRIVADES	
17	El Brogit Guiatges – Senderisme i ecoturisme
18	Pedrenca, natura i cultura al Montsant
19	Celler Capafons-Ossó, SL
20	Celler Ripoll Sans
21	Vall de Recer, SCCL
21	Guiametans per l'Ateneu
COL.LEGIS PROFESSIONALS	
22	Col·legi d'Arquitectes de Catalunya
23	Col·legi d'Ambientòlegs de Catalunya

ANNEX III.- FITXES D'ADHESIÓ INDIVIDUAL

FITXA	AGENTS QUE APORTEN UNA FITXA D'ADHESIÓ INDIVIDUAL
ALTRES ADMINISTRACIONS PÚBLIQUES I ORGANISMES PÚBLICS	
01	Organisme Autònom de Desenvolupament Local de la Diputació de Tarragona
02	Parc de bombers de Falset
03	Parc de bombers de Cornudella de Montsant
04	Mossos d'Esquadra (comissaria Falset)
05	Guardia Civil Falset (Seprona)
06	IES Priorat
07	SES Montsant
08	SES Baix Priorat
09	ZER L'Aglà
10	ZER Montsant- Serra de Prades
11	CEIP Antoni Vilanova
CONSORCIS I PATRONATS	
12	Consorti Leader Priorat-Baix Camp
13	Patronat de Turisme de la Costa Daurada
14	Consorti per al Desenvolupament del Priorat
15	Patronat Municipal de Turisme Rural de la Morera de Montsant-Escaladei
ENTITATS I ASSOCIACIONS	
16	Associació d'Oleicultors del Priorat
17	Unió de Pagesos (Priorat)

18	JARC- Joves Agricultors i Ramaders de Catalunya al Priorat
19	Plataforma per la Defensa del Patrimoni Natural del Priorat
20	Patronat Municipal de Turisme de Cornudella de Montsant
21	Associació de Petits Hotels i Cases Rurals del Priorat
22	Agrupació per a la restauració i el turisme rural
23	CIOIP (Centre d'Iniciatives Ocupacionals del Priorat)
24	ADF La Fou de Capçanes
25	ADF Marça
26	ADF Cornudella de Montsant
27	ADF El Teix d'Ulldemolins
28	ADF Sant Lluís dels Guiaments
29	ADF Margalef
30	ADF La Torre de Fontaubella
31	ADF La Morera de Montsant
32	CERADAI-PRIORAT
33	Centre de documentació del patrimoni i la memòria (Carrutxa)
34	Federació de Cooperatives Agràries de Catalunya
35	Associació d'empreses d'activitats a la natura (Catsud)
36	Propietaris Forestals de la Serra de Montsant
37	Vitec- Fundació Parc Tecnològic del Vi
38	No jubilem la memòria
39	Associació excursionista i de coneixement de l'entorn de Pradell de la Teixeta
40	Associació Montprior del Masroig
41	Societat de caçadors Sant Roc i Sant Isidre del Molar
42	Societat de caçadors de Falset

43	Societat de caçadors de Gratallops
44	Associació de caçadors Montsant de Cornudella de Montsant
45	Societat de caçadors Sant Blai de Cabacés
46	Societat de caçadors Sant Joan Baptista de Marçà
47	Societat de caçadors del Lloar
48	Societat de caçadors de Porrera
49	Societat de caçadors de Bellmunt del Priorat
50	Societat d'aficionats a la caça de Capçanes
51	Societat de caçadors Sant Bertomeu del Masroig
52	Societat de caçadors de la Torre de Fontaubella
53	Els peus llagats del Molar
54	Associació Excursionista de Cornudella de Montsant
55	Club excursionista Priorat
EMPRESES PRIVADES	
56	Cellers de la DOQ Priorat
57	Cellers de la DO Montsant
58	Cooperativa del Molar
59	Celler Castellet, SCP
60	Agnès de Cervera
61	Mas d'en Caçador (Jonàs Macip)
COL·LEGIS PROFESSIONALS	
62	Col·legi de Geògrafs de Catalunya
63	Col·legi d'Enginyers Agrònoms de Catalunya

MITJANS DE COMUNICACIÓ	
64	Diari del Priorat
65	Ràdio Falset
66	Butlletí Jove Priorat
67	Newsletter Turisme