

Pla d'actuació local en l'àmbit de la Salut Mental

Ajuntament de Gavà



**Diputació
Barcelona**

Desembre 2021

Estudi elaborat per encàrrec i amb la col·laboració de:



Professionals participants:

Taula de Salut Mental de Gavà

Catàleg 2020:

Codi PMT: 20/Y/283372

Direcció tècnica

Josefina Junquero. Subsecció de Projectes i Programes d'Autonomia Personal i Dependència
Servei d'Atenció a la Dependència i la Vulnerabilitat Social.. Àrea d'Igualtat i Sostenibilitat Social

Consultoria tècnica



Obdulia Domínguez Torrecillas (Coordinació i redacció de projectes)

Marc Rojas (Tècnic de projectes)

© Diputació de Barcelona

Octubre de 2021

Edició i coordinació: Servei d'Atenció a la Dependència i la Vulnerabilitat Social

Gerència de Serveis Socials de la Diputació de Barcelona

ÍNDEX

1. PRESENTACIÓ	4
2. OBJECTIU I ESTRUCTURA.....	5
3. METODOLOGIA.....	7
3.1. Fases d'elaboració del Pla d'actuació local en l'Àmbit de la Salut Mental a Gavà.....	9
3.2. Agents participants per àmbits estratègics	16
4. PLA D'ACTUACIÓ LOCAL EN L'ÀMBIT DE LA SALUT MENTAL A GAVÀ.....	17
4.1. Punt de Partida.....	17
4.2. Consideracions prèvies.....	17
4.3. ÀMBIT ESTRATÈGIC 1. Promoció, prevenció i atenció en salut mental.....	18
4.4. ÀMBIT ESTRATÈGIC 2. Atenció, tractament i inclusió de les persones amb problemes de salut mental i addiccions.....	29
4.5. ÀMBIT ESTRATÈGIC 3. Coordinació i generació de xarxa a nivell de serveis, professionals i recursos comunitaris.....	38
ANNEX 1. INTEGRANTS TAULA DE SALUT MENTAL DE GAVÀ	44
ANNEX 2. ÍNDEX DE TAULES	46

1. PRESENTACIÓ

Ara fa tot just tres anys de la constitució de la Taula de Salut Mental a Gavà. Durant aquest temps s'ha consolidat com un espai per enfortir i potenciar el treball en xarxa entre els diferents professionals i agents relacionats amb l'atenció a la salut mental del territori.

4

La Taula ha esdevingut un espai de reflexió i intercanvi de recursos que impulsa el coneixement i millora la intervenció sobre les persones que pateixen un trastorn de salut mental i la promoció del benestar psicosocial de la població. Aquest treball en xarxa ens dota d'aquest Pla d'Actuació Local en Salut Mental que recull les estratègies i accions que ens ha de permetre acompanyar les persones que tenen un problema de salut mental i les seves famílies, i abordar aquestes situacions des de la prevenció. Des d'aquí el meu agraïment a totes les persones que heu participat en l'elaboració d'aquest document i a la Diputació de Barcelona per oferir-nos el suport necessari. Aquest document ens permetrà caminar cap a una ciutat més cohesionada i inclusiva.

La Covid-19 ha posat la salut mental en primer pla i l'ha alliberat de tabús i prejudicis. Moltes persones han pres consciència dels seus problemes, nous o agreujats pel context sobrevingut de la pandèmia. Aquests trastorns tenen un impacte directe sobre la seva qualitat de vida tant en el vessant personal com en el laboral i social. És aquí on rau la importància del seu abordatge des d'una perspectiva integral i transversal. Però la pandèmia també ha evidenciat la insuficiència dels recursos públics per fer front a aquestes patologies i la necessitat d'incrementar-los per garantir el benestar emocional de la ciutadania. És urgent i imprescindible que les administracions més directament competents actuïn en conseqüència.

Com posa de manifest l'OMS més de la meitat de les malalties mentals greus comencen en l'etapa adolescent. Per tant, la sensibilització i prevenció en la població infantil i jove esdevé una prioritat per a nosaltres. Recollint aquestes necessitats, el pla d'acció reforça el treball de sensibilització sobre el benestar psicosocial i la gestió de les emocions en els centres educatius amb l'objectiu de potenciar les fortaleses dels infants i joves, dotant-los d'eines i recursos per ser més resilents.

Aquest pla també incideix en l'atenció, tractament i inclusió de les persones amb addiccions atès que aquests trastorns també s'han agreujat amb la pandèmia. S'han incrementat les addiccions als aparells tecnològics, les ludopaties, el consum de drogues,... I recull la voluntat d'enfortir la coordinació i el treball conjunt entre els professionals de la salut mental i altres recursos comunitaris, com els serveis socials municipals i els serveis educatius i juvenils.

La salut mental ja no és invisible i hem de normalitzar que en qualsevol moment de la nostra vida podem patir un problema de salut mental. I aquesta normalització passa per iniciatives que permetin donar resposta a les dificultats a què s'enfronten les persones a l'hora de desenvolupar el seu projecte vital en condicions de dignitat i igualtat.

Gemma Badia
Alcaldessa de Gavà

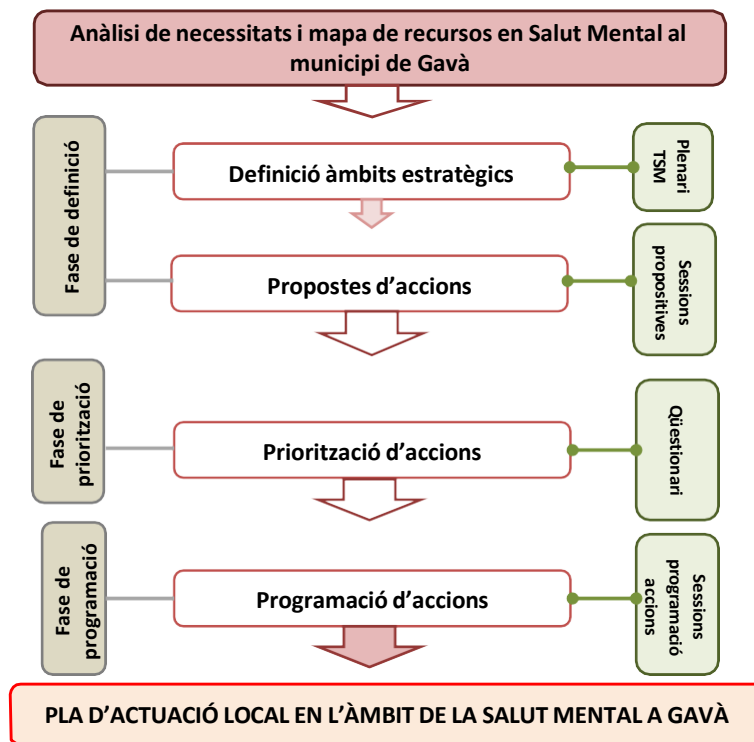
2. OBJECTIU I ESTRUCTURA

El Pla d'actuació local en l'àmbit de la Salut Mental de Gavà és un instrument que té com a objectiu impulsar la millora de la salut mental de la població. Per dur a terme tot el que en ell queda recollit, els serveis vinculats a la xarxa de salut mental presents al territori i altres serveis vinculats en l'atenció a la població proposen mesures concretes per proporcionar atenció a la població de Gavà i en especial a aquella amb problemes de salut mental (PSM).

La salut mental és central per poder gaudir d'una bona qualitat de vida tan emocional com física i és aquí que rau la importància del seu abordatge des d'una perspectiva integral i transversal. La voluntat del Pla en Salut Mental de Gavà és ordenar, planificar i coordinar les voluntats i els recursos perquè els reptes puguin ser assolits. Tanmateix, és el compromís, la disponibilitat de recursos i les complicitats dels agents i professionals implicats els factors que determinaran la seva implementació i èxit.

El desenvolupament del Pla d'actuació local en Salut Mental de Gavà és possible gràcies al treball previ d'*Anàlisi de necessitats i mapa de recursos en Salut Mental al municipi de Gavà*. Aquest treball previ de diagnosi permet identificar aquells aspectes sobre els quals s'articulen les accions orientades a abordar els grans reptes en matèria de salut mental de la població.

El Pla d'actuació local en l'àmbit de la salut mental a Gavà s'estructura de la següent manera:



El present document consta de la següent organització:

1. **Metodologia:** es presenta quina ha estat la base metodològica sobre la qual s'ha cimentat el present treball i que ha permès una millora en l'atenció a la població de Gavà en matèria de salut mental.
2. **Pla d'actuació local en l'àmbit de la salut mental de Gavà** s'estructura al voltant dels següents elements:
 - a. **Àmbits estratègics:** el pla s'organitza al voltant de tres àmbits estratègics que esdevenen tres marcs conceptuals en els quals s'han incorporat les línies estratègiques sorgides i definides a la diagnosi prèvia: *Anàlisi de necessitats i mapa de recursos en Salut Mental al municipi de Gavà*.
 - b. **Resum de les accions prioritzades:** es presenten les accions elaborades durant el procés ordenades segons prioritització. Aquest resum permet tenir una primera aproximació de forma conjunta.
 - c. **Accions i fitxes de programació:** es presenten les accions amb la descripció dels procediments per a la seva implementació en el marc d'una fitxa que ordena els elements a tenir en compte (objectius, agents implicats, responsables, temporalitat, indicadors de seguiment, etc.).
 - d. **Resultats esperats:** en aquest apartat es descriuen quins són els resultats que s'esperen obtenir amb el desenvolupament de l'acció.
 - e. **Limitacions:** es defineixen aquells aspectes que cal tenir en compte i que caldrà superar per l'adequada implementació de les accions.

3. METODOLOGIA

7

L'elaboració del Pla d'actuació local en l'àmbit de la salut mental de Gavà s'ha basat en una **metodologia participativa** en totes les fases del procés. La metodologia participativa parteix del principi d'horitzontalitat en la intervenció i elaboració del Pla d'Acció. Els objectes d'estudi passen a tenir una posició activa i esdevenen subjectes en la seva definició i per tant, protagonistes. Es parteix del bagatge experiencial i necessitats identificades pels propis agents socials. L'equip redactor o investigador, esdevé un agent intermediari que recull la informació, l'ordena i la plasma en els documents prèviament acordats. Aquesta metodologia permet oferir un alt valor afegit al treball desenvolupat, ja que hi ha una corresponsabilització en les accions que es defineixen i que hauran de ser implementades pels subjectes participants. Així mateix, aporta un alt nivell d'interacció i intercanvi de coneixement dels diferents equips participants des d'una visió multidisciplinària i de caràcter transversal en el disseny de les actuacions. Els equips multidisciplinàries són protagonistes del disseny i de la implementació i per tant, de tot el procés d'intervenció com agents de transformació.

Les **tècniques de treball** utilitzades han estat:

- a. **Sessions de treball online** amb els membres de la Taula de Salut Mental de Gavà. Aquests es van distribuir segons interessos entre els tres àmbits estratègics resultants. La dinamització de les sessions va estar a càrrec d'EDAS, que es va ocupar de recollir la informació i redactar informes parcials per a cada una d'elles. Els informes resultants de les sessions eren enviats als components de cada grup de treball abans de les sessions posteriors. Aquesta estructura s'ha replicat per a cada grup de treball específic de dissenyar les accions de cada àmbit estratègic.

Les sessions de treball es van realitzar a través de la plataforma Zoom. Les dates de les sessions, si per qüestions de funcionament específic no es decidia el contrari, es programaven en la sessió anterior.

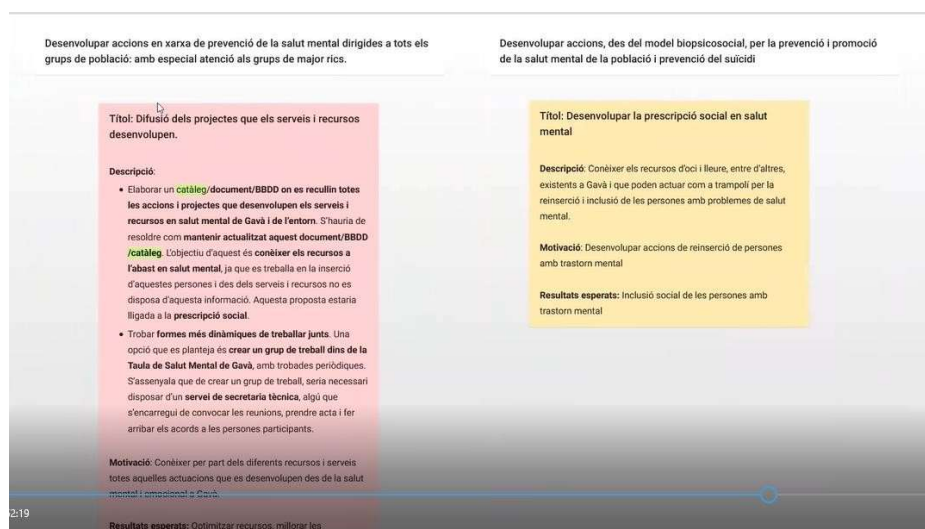
El procediment per la convocatòria de les sessions ha estat:

1. Enviament de la convocatòria a tots els membres que componien els grups per àmbit estratègic, especificant confirmació d'assistència.
2. Recordatori el dia abans de la sessió.
3. Consentiment verbal per la gravació de la sessió.
4. Enviament de l'informe parcial de resultats de la sessió.

Les sessions de treball han estat de dos tipus:

- i. **Sessions per la definició de propostes d'accions.** Es va partir de les propostes sorgides en la diagnosi, amb un document que recollia les línies estratègiques i actuacions, i que es va distribuir als grups per àmbits estratègics.

Aquestes sessions van comptar amb el suport de la plataforma Padlet que es va utilitzar com a mural on es van crear unes fitxes amb el següent format:



El format de la fitxa de definició de l'acció és el que es presenta a continuació:

Taula 1. Fitxa de proposta d'acció

Línia estratègica ...	
Títol proposta	
Descripció	
Motivació	
Resultats esperats	

- ii. **Sessions de programació** de les accions per la seva posterior implementació. Un cop definides les actuacions i prioritzades es va procedir a la seva programació en detall, el que permet la seva posterior implementació, seguint el següent format de fitxa:

Taula 2. Fitxa de programació de les accions

Àmbit estratègic ...:	
Acció:	
Objectiu:	
Necessitat a la qual respon:	
Població diana:	
Marc territorial:	
Durada del procés:	
Agent responsable del procés:	Agents implicats:
Recursos humans:	Recursos materials:
Indicador de seguiment	Càlcul:
Descripció del procés:	

- b. **Qüestionari de prioritització online.** Les propostes d'accions de cada un dels àmbits estratègics van ser incorporades a un qüestionari online, l'enllaç del qual va ser enviat a tots els membres de la Taula de Salut Mental. En el qüestionari es valorava en una escala del 1 al 5, en què 1 era gens important/urgent i 5 molt important/urgent, dos variables:
- i. Importància de la proposta d'acció.
 - ii. Urgència de la proposta d'acció

3.1. Fases d'elaboració del Pla d'actuació local en l'Àmbit de la Salut Mental a Gavà

El Pla local d'actuació en l'Àmbit de la Salut Mental de Gavà ha constatat de les següents fases:

1. Fase de definició dels àmbits estratègics i les actuacions.
2. Fase de prioritització de les actuacions a desenvolupar.
3. Fase de programació de les actuacions segons prioritització.

1. Fase de definició dels àmbits estratègics i les actuacions

El treball d'elaboració del Pla parteix d'un procés previ d'elaboració de l'“Anàlisi de necessitats i mapa de recursos en Salut Mental al municipi de Gavà”.

En aquest treball previ desenvolupat per la Taula de Salut Mental de Gavà es consensuen vuit línies estratègiques:

1. Desenvolupar accions en xarxa de prevenció de la salut mental dirigides a tots els grups de població.
2. Millorar la coordinació entre serveis i professionals per afavorir la continuïtat assistencial i l'atenció integral comunitària accessible als individus i les seves famílies.
3. Promoure la creació i ampliació de recursos socio-sanitaris i educatius d'atenció a la salut mental al municipi (com clubs socials, associacions de pacients i familiars, centres formatius d'adults i hospital de dia d'adults).
4. Impulsar recursos de lleure dirigits a la població infantil i juvenil amb trastorn mental i/o fragilitat social per millorar la prevenció, detecció i tractament.
5. Promoure accions per millorar l'atenció a la patologia dual i l'accessibilitat als serveis de les persones amb problemes d'addicció.
6. Crear itineraris formatius i promoure serveis que facilitin la formació i ocupació dels joves amb trastorns mentals.
7. Desenvolupar accions, des del model biopsicosocial, per a la prevenció i promoció de la salut mental de les persones grans i els seus cuidadors.
8. Promoure els recursos de prevenció i tractament d'atenció precoç dels infants (0-6 anys) així com els recursos de suport al seu entorn familiar.

Per tal d'optimitzar el treball de la Taula de Salut Mental de Gavà es procedeix, des de l'equip redactor, a aglutinar les línies estratègiques inicials, sorgides en la diagnosi, en grans àmbits estratègics. A continuació es mostren les agrupacions de línies estratègiques per a cada àmbit estratègic:

→ **Àmbit estratègic 1: Promoció, prevenció i atenció en salut mental**

- 1. Desenvolupar accions en xarxa de prevenció de la salut mental dirigides a totes els grups de població.
- 4. Impulsar recursos de lleure dirigits a la població infantil i juvenil amb trastorn mental i/o fragilitat social per millorar la prevenció, detecció i tractament.
- 7. Desenvolupar accions, des del model biopsicosocial, per la prevenció i promoció de la salut mental de les persones grans i els seus cuidadors.
- 8. Promoure recursos de prevenció i tractament d'atenció precoç dels infants (0-6 anys) així com els recursos de suport al seu entorn familiar.

→ **Àmbit estratègic 2: Atenció, tractament i inclusió de les persones amb problemes de salut mental i addiccions.**

- 3. Promoure la creació i ampliació de recursos socio-sanitaris i educatius d'atenció a la salut mental al municipi (com clubs socials, associacions de pacients i familiars, centres formatius d'adults i hospital de dia d'adults).
- 5. Promoure accions per millorar l'atenció a la patologia dual i l'accessibilitat als serveis de les persones amb problemes d'addicció.
- 6. Crear itineraris formatius i promoure serveis que facilitin la formació i ocupació dels joves amb trastorns mentals.

→ **Àmbit estratègic 3: Coordinació i generació de xarxa a nivell de serveis, professionals i recursos comunitaris.**

- 2. Millorar la coordinació entre els serveis i professionals per afavorir la continuïtat assistencial i l'atenció integral comunitària accessible als individus i les seves famílies.

En les sessions posteriors, de caràcter propositiu, s'organitzen en grups de treball per àmbits estratègics i es convidà als i les components de la Taula a adherir-se als diferents àmbits a través d'un qüestionari online. Les persones interessades responen al qüestionari adherint-se a un o més àmbits estratègics per definir, en la fase posterior, les actuacions per a cada un d'ells. Aquesta distribució va permetre realitzar les convocatòries als serveis i les persones de la Taula que van participar en l'elaboració del Pla d'Acció en Salut Mental de Gavà de forma àgil i seguint els propis interessos i necessitats dels seus membres.

Taula 3. Sessions propositives per àmbits estratègics. Nombre de sessions i de participants

	Àmbit estratègic 1	Àmbit estratègic 2	Àmbit estratègic 3
Nombre de sessions	2	1	1
Nombre de participants totals	15	9	9

Del treball en grups sorgeixen un total de 17 propostes d'actuació:

Taula 4. Propostes d'actuació sorgides dels grups de treball per àmbits estratègics

ÀMBIT 1 Promoció, prevenció i atenció en salut mental	1.1. Elaborar un catàleg que reculli totes les accions i projectes que desenvolupen els serveis i recursos en salut mental de Gavà i de l'entorn.
	1.2. Posar en marxa grups d'ajuda mútua i de suport per a persones cuidadores
	1.3. Dissenyar un projecte de prevenció i sensibilització en salut mental dirigit als infants i joves de 0-18 anys.
	1.4. Desenvolupar la prescripció social en salut mental.
	1.5. Ampliar el recurs del Centre Obert a l'etapa d'educació secundària.
	1.6. Impulsar lleure de qualitat en l'etapa 0-18 anys amb dispositius terapèutics per les famílies.
	1.7. Elaborar un projecte comunitari de criança per famílies amb infants , prestant especialment atenció a aquells nuclis familiars altament fràgils (de mares i pares joves, entre altres col·lectius).
ÀMBIT 2 Atenció, tractament i inclusió de les persones amb problemes de salut mental i addiccions	2.1. Incorporació d'un professional de la neuropsicologia als equips de rehabilitació i prelaboral.
	2.2. Desenvolupar un programa d'atenció especialitzada a persones diagnosticades amb TEA.
	2.3. Dissenyar tallers terapèutics per tractar problemes d'addiccions.
	2.4. Promoure la creació d'una delegació a Gavà de l'associació de salut mental del Baix Llobregat.
	2.5. Facilitar el transport a clubs socials d'altres municipis (com alternativa a tenir-ne un a Gavà).
	2.6. Assessorament i acompanyament als programes formatius (PFI) en quant als casos de problemàtiques de salut mental.
	2.7. Posar en marxa un programa d'acompanyament dels itineraris laborals de les persones amb problemàtiques de salut mental.
ÀMBIT 3 Coordinació i generació de xarxa a nivell de serveis, professionals i recursos comunitaris	3.1. Dissenyar un espai de coordinació i treball en xarxa entre els equips de serveis socials i els i les professionals de la salut mental i serveis vinculats.
	3.2. Incorporar un gestor de casos. Com persona responsable de convocar les sessions, facilitar la presa de decisions, elaborar actes, etc. Seria una persona externa i no necessàriament professional en salut mental.
	3.3. Constituir una comissió de crisi per l'abordatge de la salut mental a la població de Gavà.

2. Fase de prioritització de les actuacions a desenvolupar.

La fase de prioritització té com a objectiu ordenar les accions proposades, ja que seran aquelles valorades com a prioritàries les que es programaran en primer lloc i seran implementades.

La prioritització es va dur a terme per al total de les accions.

L'enllaç del qüestionari online és enviat a totes les persones integrants de la Taula de Salut Mental de Gavà, un total de 52, de les quals van contestar 20, és a dir, el 38,5%. Juntament amb l'enllaç es va adjuntar un informe de totes les propostes d'acció per àmbit estratègic i les seves descripcions segons el treballat a la fitxa presentada a la taula 1. Tots els membres de la Taula de Salut Mental de Gavà van tenir l'oportunitat de respondre i valorar les propostes d'accions per la seva prioritització. El qüestionari va estar disponible del 4 al 14 de juny de 2021. En aquest període es van realitzar 2 enviaments de recordatori de reforç.

El resultat del qüestionari de prioritització va permetre ordenar les propostes d'acció:

Taula 5. Resultat de la prioritització de l'Àmbit Estratègic 1 (AE1)

Àmbit Estratègic 1. Promoció, prevenció i atenció en salut mental		
	Mitjana	Posició
Dissenyar un projecte de prevenció i sensibilització en salut mental dirigit als infants i joves de 0-18 anys.	4,50	1
Elaborar un catàleg que reculli totes les accions i projectes que desenvolupen els serveis i recursos en salut mental de Gavà i de l'entorn	3,78	2/3
Posar en marxa grups d'ajuda mútua i de suport per a persones cuidadores	3,78	2/3
Elaborar un projecte comunitari de criança per famílies amb infants, prestant especialment atenció a aquells nuclis familiars altament fràgils (de mares i pares joves, entre altament fràgils (de mares i pares joves, entre altres col·lectius).	3,73	4
Impulsar lleure de qualitat en l'etapa 0-18 anys amb dispositius terapèutics per les famílies	3,58	5
Ampliar el recurs del Centre Obert a l'etapa d'educació secundària	3,53	6
Desenvolupar la prescripció social en salut mental	3,35	7

Taula 6. Resultat de la prioritització de l'Àmbit Estratègic 2 (AE2)

Àmbit 2. Atenció, tractament i inclusió de les persones amb problemes de salut mental i addiccions		
	Mitjana	Posició
Dissenyar tallers terapèutics per tractar problemes d'addiccions	4,00	1
Posar en marxa un programa d'acompanyament dels itineraris laborals de les persones amb problemàtiques de salut mental	3,90	2
Desenvolupar un programa d'atenció especialitzada a persones diagnosticades amb TEA	3,80	3
Assessorament i acompanyament als programes formatius (PFI) en quant als casos de problemàtiques de salut mental	3,75	4
Promoure la creació d'una delegació a Gavà de l'associació de salut mental del Baix Llobregat	3,20	5
Facilitar el transport a clubs socials d'altres municipis (com alternativa a tenir-ne un a Gavà)	3,10	6
Incorporació d'un professional de la neuropsicologia als equips de rehabilitació i prelaboral	2,88	7

Taula 7. Resultat de la prioritització de l'Àmbit Estratègic 3 (AE3)

Àmbit 3. Coordinació i generació de xarxa a nivell de serveis, professionals i recursos comunitaris		
	Mitjana	Posició
Dissenyar un espai de coordinació i treball en xarxa entre els equips de serveis socials i els i les professionals de la salut mental i serveis vinculats	4,25	1
Constituir una comissió de crisi per l'abordatge de la salut mental a la població de Gavà. Comissió de treball en xarxa dels diferents serveis en salut mental de Gavà per posar en comú i comparteixin inquietuds, necessitats, recursos i estratègies	3,85	2
Incorporar un gestor de casos. Com persona responsable de convocar les sessions, facilitar la presa de decisions, elaborar actes, etc.	3,18	3

3. Fase de programació de les actuacions segons prioritziació.

La fase de programació de les actuacions té com a objectiu definir quin serà el procediment que permetrà la seva implementació, així com aquells aspectes que facilitaran la seva organització i avaluació.

El nombre de sessions i de participants es mostra en la taula següent:

Taula 8. Sessions propositives per àmbits estratègics. Nombre de sessions i de participants

	Àmbit estratègic 1	Àmbit estratègic 2	Àmbit estratègic 3
Nombre de sessions	2	4	2
Nombre de participants totals	18	28	21

En l'àmbit estratègic 1 es va acordar retirar una de les accions per la seva dificultat i possibilitats que fos realitzada en la línia de polítiques en matèria de salut mental que s'estan implementant per part del Departament de Salut de la Generalitat de Catalunya. L'acció és: Desenvolupar la prescripció social en salut mental.

S'ha considerat important incorporar totes les accions en el Pla d'Acció, tot i que s'han programat aquelles que han estat prioritzades entre el primer i tercer lloc. La resta d'accions s'incorporen amb una descripció bàsica i es deixa a la discrecionalitat de la Taula de Salut Mental de Gavà la seva posterior programació i definició.

Un cop elaborades les fitxes de programació s'han enviat a cada un dels grups de treball per la seva validació.

3.2. Agents participants per àmbits estratègics

Al llarg del procés, en les diferents sessions de treball han estat representats els següents serveis a través dels equips de professionals que els componen:

Taula 9. Components dels grups de treball per Àmbits Estratègics

Àmbit estratègic 1: Promoció, prevenció i atenció en salut mental	Àmbit estratègic 2: Atenció, tractament i inclusió de les persones amb problemes de salut mental i addiccions	Àmbit estratègic 3: Coordinació i generació de xarxa a nivell de serveis, professionals i recursos comunitaris.
<ul style="list-style-type: none"> - Àrea Bàsica de Salut Gavà 1 i 2 - EAP B19. Servei Educatiu del Baix Llobregat 2. - CSMA Gavà - CSMIJ Gavà - CDIAP Delta - Llars amb suport del Parc Sanitari de Sant Joan de Déu. - Servei de Joventut. Ajuntament de Gavà. - Servei de rehabilitació del Baix Llobregat i Prelaboral de Sant Boi. Parc Sanitari Sant Joan de Déu - Serveis Socials. Ajuntament de Gavà. 	<ul style="list-style-type: none"> - Àrea Bàsica de Salut Gavà 2 - Associació de Salut Mental del Baix Llobregat. - Associació Trebol - CASD Sant Boi - CSMA Gavà - CSMIJ Gavà - Cuina Justa - Departament de Salut de la Generalitat. - EAP B19 Servei Educatiu del Baix Llobregat 2. - Hospital de Dia d'Adults - Hospital de Dia infantojuvenil - Inspecció d'Educació del Baix Llobregat. - Llars amb suport del Parc Sanitari de Sant Joan de Déu. - Servei Prelaboral de Sant Boi. Parc Sanitari Sant Joan de Déu - Servei de rehabilitació del Baix Llobregat. - Serveis Socials. Ajuntament de Gavà. - SPOTT. Diputació de Barcelona. 	<ul style="list-style-type: none"> - Àrea Bàsica de Salut Gavà 2 - Associació de Salut Mental del Baix Llobregat. - CDIAP Delta - CSMA Gavà - CSMIJ Gavà - EAP B19. Servei Educatiu del Baix Llobregat 2. - Inspecció d'Educació del Baix Llobregat. - Oficina Tècnica dels Sectors Sanitaris - Servei d'Igualtat i LGTBI. AJT de Gavà - Serveis de Rehabilitació Comunitària i Inserció Laboral del Baix Llobregat. - Serveis Socials. Ajuntament de Gavà.

SM: Salut Mental; AJT: Ajuntament; CSMIJ: Centre de Salut Mental Infantil i Juvenil; CSMA: Centre de Salut Mental; PSSJD: Parc Sanitari Sant Joan de Déu; CDIAP: Centre de Desenvolupament i Atenció Precoc; CAS: Centre d'atenció i Seguiment a les Drogodependència; EAP: Equips d'assessorament i orientació psicopedagògica; SPOTT: Prevenció i atenció en les addiccions a les drogues i a les pantalles; LGTBI: Lesbianes, Gais, Transgènere, bixuals i intersexuals.

4. PLA D'ACTUACIÓ LOCAL EN L'ÀMBIT DE LA SALUT MENTAL A GAVÀ

4.1. PUNT DE PARTIDA

En aquest capítol es presenten els resultats del treball de deliberació desenvolupat pels membres de la Taula de Salut Mental de Gavà per la definició del Pla d'actuació local en l'àmbit de la salut mental a Gavà. Aquest treball ha consistit en la definició dels àmbits estratègics sobre els quals s'articula el pla i les actuacions que el doten de contingut per la seva posterior implementació.

17

4.2. CONSIDERACIONS PRÈVIES

Per l'adequada implementació del present Pla d'actuació local en l'àmbit de la salut mental a Gavà, les persones membres de la Taula de Salut Mental van demanar la possibilitat de disposar d'un suport en forma de "*Secretaria tècnica*" que permetés descarregar sobre ella les tasques relatives a:

- Convocatòria a les reunions dels membres que participaran en la implementació de les accions.
- Redacció d'ordres del dia.
- Facilitació de les sessions.
- Redacció d'actes de les sessions i enviament a les persones participants.
- Recollida d'indicadors de seguiment i explotació.
- Gestions derivades de la implementació de les accions i que caldrà definir.

En aquest sentit, l'Ajuntament de Gavà s'ha mostrat favorable a disposar d'aquest suport per facilitar la implementació del Pla d'actuació local en l'àmbit de la salut mental a Gavà.

Per al desplegament del Pla es proposen una sèrie de recomanacions que afavoriran el seu desplegament:

1. Per **gestionar i coordinar el desplegament** del Pla d'actuació local en l'àmbit de la salut mental a Gavà es proposa sorgeixi un grup motor que coordini les accions en la seva implementació.
2. Per al **seguiment i avaluació** del Pla d'actuació local en l'àmbit de la salut mental a Gavà, en el marc d'actuacions de la Taula de Salut Mental de Gavà se suggereix dur a terme:
 - a. Elaboració anual d'una memòria que reculli les accions executades i els indicadors resultants.
 - b. Celebració, de com a mínim, d'una sessió plenària de la Taula anualment pel seguiment de la implementació del Pla d'actuació local en l'àmbit de la salut mental a Gavà.

4.3. ÀMBIT ESTRATÈGIC 1. PROMOCIÓ, PREVENCIÓ I ATENCIÓ EN SALUT MENTAL

Com posa de manifest l'OMS i queda recollit en el Pla de Salut Mental i Addiccions 2017-2020 de la Generalitat de Catalunya: *“més de la meitat de les malalties mentals greus, que poden afectar les persones al llarg de la seva vida, comencen en l'etapa adolescent i tenen una gran incidència al voltant dels 20 anys”*. Per tant, la promoció i la prevenció de la salut mental i especialment en la població infantil i jove, esdevé una prioritat per abordar situacions que en el futur poden desembocar en problemes o trastorns de salut mental. En aquest sentit l'OMS formula entre les seves recomanacions disposar d'intervencions psicosocials primerenques basades en l'evidència, intervencions especialitzades no farmacològiques de caràcter comunitari, que evitin la institucionalització i la medicalització dels joves.

18

El treball desenvolupat en el si de la Taula de Salut Mental de Gavà recull també la inquietud d'enfocar un àmbit estratègic del present Pla d'actuació local en l'àmbit de la salut mental a Gavà en treballar la sensibilització i la detecció precoç, per detectar a aquelles persones que comencen a tenir problemes de salut mental. Durant la Covid 19 des de l'Àrea d'Acció Social de l'Ajuntament de Gavà, com agent que forma part de la taula, va posar en marxa un servei de suport emocional que pretenia oferir acompanyament i fer una primera atenció de xoc a persones que es podien trobar en situació de crisi emocional, així com detectar persones que podien ser derivades als recursos especialitzats. En el cas de joves i infants es reforça la idea de treballar la sensibilització sobre la salut mental en els centres educatius amb l'objectiu combatre l'estigma que només afecta alguns i enfocar-ho des d'un vessant emocional i de diversitat social, per tal de normalitzar que en qualsevol moment de la vida podem tenir un problema de salut mental.

RESUM DE LES ACCIONS PER ORDRE DE PRIORITZACIÓ PER L'ÀMBIT ESTRATÈGIC 1: PROMOCIÓ, PREVENCIÓ I ATENCIÓ EN SALUT MENTAL

- | |
|---|
| 1.1. Dissenyar un projecte de prevenció i sensibilització en salut mental dirigit als infants i joves de 0-18 anys. |
| 1.2. Elaborar un catàleg que reculli totes les accions i projectes que desenvolupen els serveis i recursos en salut mental de Gavà i de l'entorn. |
| 1.3. Posar en marxa grups d'ajuda mútua (GAM) a Gavà per a persones cuidadores i familiars de persones amb problemes de salut mental. |
| 1.4. Elaborar un projecte comunitari de criança per famílies amb infants, prestant especialment atenció a aquells nuclis familiars altament fràgils (de mares i pares joves, entre altres col·lectius). |
| 1.5. Impulsar lleure de qualitat en l'etapa 0-18 anys amb dispositius terapèutics per les famílies. |
| 1.6. Ampliar el recurs del Centre Obert a l'etapa d'educació secundària. |

ACCIÓ 1.1. Dissenyar un projecte de prevenció i sensibilització en salut mental dirigit als infants i joves de 0-18 anys.

El treball de les habilitats emocionals i personals en infants i joves esdevé un dels principals actius per prevenir problemes de salut mental, millorar les estratègies personals davant els reptes que les persones es troben al llarg de la vida i sensibilitzar davant la creixent incidència dels problemes i trastorns de salut mental.

Gavà és especialment sensible en aquest àmbit amb el desenvolupament d'un projecte pilot a l'INS Calamot que ha esdevingut inspirador. Des de la Fundació Orienta es va iniciar aquest projecte per treballar aspectes com el consum de tòxics i els trastorns alimentaris. Tot i que el projecte es va veure aturat per la pandèmia de la Covid 19, aquesta iniciativa es preveu torni a posar-se en marxa.

Les persones expertes en salut mental que han definit aquesta acció posen de manifest la necessitat de generar un projecte de promoció i sensibilització en salut mental que incorpori a tots els centres educatius de la ciutat, perquè tots els infants i joves se'n puguin beneficiar. Cal incidir que caldrà també dissenyar dispositius i circuits específics per accedir a la població major de 16 anys que ja no estigui escolaritzada.

En conseqüència l'**objectiu principal** d'aquesta acció és dissenyar un projecte de prevenció i sensibilització en salut mental en l'etapa de 0 a 18 anys, el qual ha de respondre als objectius i necessitats que s'especifiquen a continuació:

Fitxa de programació AE1_ A1.1

Objectius específics: <ul style="list-style-type: none"> - Prevenir i sensibilitzar en l'àmbit de la salut mental a la població de 0 a 18 anys. - Lluitar contra l'estigma vers les persones amb problemes de salut mental. 	
Necessitat a la qual respon: <ol style="list-style-type: none"> 1. Intervenir en la infància i la joventut perquè els problemes de salut mental no arribin a l'edat adulta sense intervenció. 2. Treballar l'estigma en l'etapa escolar i altres espais de socialització (oci i lleure, esportius). 3. Alfabetització emocional perquè els infants i joves aprenguin a conèixer-se i gestionar-se emocionalment. 4. Aturar a temps, sense arribar a la medicalització, possibles problemes de salut mental. 	
Població diana: població de 0 a 18 anys, amb accions diferents per cada franja d'edat.	
Marc territorial: Gavà	
Durada del procés: El disseny de les accions té previst concloure en un any.	
Agent responsable del procés: Un o varis agents de la Taula de Salut Mental de Gavà. Secretaria tècnica de la Taula de Salut Mental de Gavà	Agents implicats: Personal dels diferents serveis i recursos implicats en la salut mental: EAP, centres educatius, CSMIJ-Programa Educa/ Fundació Orienta, CDIAP, Voluntariat de Sant Joan de Déu, Serveis socials de Gavà, Serveis de prelaboral, Hospital de Dia, ABS Gavà (equips de pediatria i medicina general), CAS, Servei local d'ocupació, Joventut (xarxa de transició escola-treball i espai jove), persona responsable de la secretaria per la coordinació, convocatòries i elaboració d'actes i documents resultants).
Recursos humans: <ul style="list-style-type: none"> - Figura responsable de l'organització, coordinació i desenvolupament de les sessions de treball per al desenvolupament de l'acció (secretaria tècnica). - Persones responsables dels diferents serveis i recursos implicats en el disseny. 	Recursos materials: <ul style="list-style-type: none"> - Espai físic i/o telemàtic. - Plataforma de reunions online.
Indicadors de seguiment	Càlcul
Activitats dissenyades per a franges d'edat. Amb un mínim de 1-2 per franja d'edat.	Nombre d'activitats dissenyades per franja d'edat.
Implicació dels recursos i serveis en el disseny de les diferents activitats.	Nombre de recursos i serveis participants en el disseny de les activitats al llarg del procés de desenvolupament de l'acció.
Definició d'indicadors de seguiment de les activitats programades	Nombre i qualitat dels indicadors definits per la mesura de la satisfacció de les persones a les quals van dirigides les activitats.
Centres educatius i espais en els quals es desenvoluparan les accions	Nº de centres educatius i espais en els quals es desenvoluparan les accions sobre el total de centres i espais existents a Gavà.

Descripció del procés:

Es preveu que el treball de disseny es realitzi per subcomissions segons la franja d'edat i segons la qual estaran implicats diferents serveis i recursos. També es contempla el treball de llurs famílies.

- De 0 a 3 anys
- De 3 a 6 anys
- De 6 a 12 anys
- De 12 a 16 anys
- De 16 a 18 anys

La figura de secretaria tècnica s'ocuparà de convocar les sessions per grups de treball a aquells serveis que consideri que han de participar en el disseny del projecte de prevenció i sensibilització en salut mental en l'etapa 0-18 anys. Es farà el contacte a través de correu electrònic i telefònic per garantir la màxima participació. La convocatòria de les reunions ha d'incloure l'objectiu, la data, el lloc o enllaç per accedir a la sessió, l'hora, la durada aproximada i l'ordre del dia. Un cop realitzada la sessió la secretaria tècnica s'ocuparà d'elaborar l'acta de la reunió, fer-la arribar a totes les persones convocades i recollir possibles modificacions. Aquesta figura també serà responsable de recollir els indicadors de seguiment i de la seva elaboració.

El disseny del projecte haurà de contemplar els següents aspectes a l'hora d'elaborar-se:

- Nom/tipus d'activitat
- Objectius de les activitats
- Franja d'edat de la intervenció, mecanismes per arribar-hi i contactes als grups diana.
- Descripció de l'activitat i metodologia/dinàmica de l'acció.
- Periodicitat de l'acció.
- Resultats esperats.
- Avaluació de les activitats.

Resultats esperats:

- Millora de la sensibilització de la població infantil i jove en salut mental.
- Reduir l'estigma que pateixen les persones amb problemes de salut mental.
- Normalització dels problemes de salut mental com a situacions que poden formar part de la vida de les persones en qualsevol moment de la seva vida.

Limitacions i dificultats per la implementació i funcionalitat del projecte:

- L'inici de l'acció està supeditada a la creació d'una figura que s'ocupi del treball administratiu i d'organització de la informació derivada del treball de les persones expertes per l'elaboració del projecte de prevenció i sensibilització en salut mental.
- Implicació dels serveis que l'han de dur a terme per sobrecàrrega de treball assistencial.

ACCIÓ 1.2. Mantenir actualitzat el catàleg que reculli totes les accions i projectes que desenvolupen els serveis i recursos en salut mental de Gavà i de l'entorn.

La disponibilitat d'un catàleg de recursos en salut mental permet conèixer l'oferta i presència de programes i accions en el marc de la salut mental a Gavà i el seu entorn per poder ser utilitzats per les persones professionals que donen atenció en salut mental. Aquest es preveu sigui una guia útil i fàcil de crear i d'utilitzar. La seva actualització estarà a càrrec dels propis serveis i recursos de salut mental de Gavà i entorn. Per tant, requereix d'un compromís explícit per part d'aquests perquè hi hagi una descripció exhaustiva del servei i dels recursos que s'ofereixen perquè respongui a les necessitats dels professionals a l'hora de derivar i recomanar accions a les persones ateses.

En conseqüència l'**objectiu general** d'aquesta acció és disposar d'un recull de totes les accions i projectes que desenvolupen els serveis i recursos de la xarxa de salut mental de Gavà i de l'entorn de forma ordenada, accessible i actualitzada.

Fitxa de programació AE1_ A1.2

Objectius específics: <ol style="list-style-type: none"> 1. Millorar el coneixement dels serveis i programes existents a Gavà i l'entorn per part dels i les professionals en salut mental. 2. Millorar l'aprofitament dels recursos en salut mental disponibles per la població que ho necessiti. 	
Necessitat a la qual respon: Els professionals en salut mental tenen un coneixement limitat de les activitats i programes que desenvolupen altres serveis i entitats del municipi que poden ser un suport en l'atenció a les persones que atenen. Per tant, disposar d'un catàleg actualitzat, generat pels mateixos recursos permet a aquests professionals disposar d'informació actualitzada i clara, clau a l'hora de poder derivar de forma precisa.	
Població diana: Serveis i entitats de salut mental ubicats a Gavà i entorn.	
Marc territorial: Gavà i municipis de l'entorn on existeixen serveis i entitats de caràcter territorial	
Durada del procés: L'actualització del catàleg serà cada sis mesos.	
Agent responsable del procés: Un o varis agents de la Taula de Salut Mental de Gavà i/o la secretaria tècnica de la Taula de Salut Mental.	Agents implicats: Serveis i recursos implicats en la salut mental: EAP, CSMIJ- Fundació Orienta, CSMA, CAS, CDIAP, Club Social de Castelldefels, Voluntariat de Sant Joan de Déu, Serveis socials de Gavà, Hospital de Dia, ABS Gavà, Joventut (xarxa de transició escola-treball i espai jove), servei local d'ocupació, entitats en salut mental, etc.
Recursos humans: <ul style="list-style-type: none"> - Personal dels serveis i entitats que descriuran el servei, els programes i els recursos disponibles. 	Recursos materials: <ul style="list-style-type: none"> - Qüestionari amb els ítems a omplir. - Base de dades i/o plataforma que servirà per gestionar i allotjar la informació.
Indicador de seguiment	Càlcul
Serveis i recursos del territori disponibles	Núm. de serveis participants
	Núm. d'activitats disponibles
Actualització de les activitats i recursos	Dates d'últimes actualitzacions
Descripció del procés: <ul style="list-style-type: none"> - Disseny d'un qüestionari que serà distribuït als diferents serveis i entitats vinculats amb la salut mental, o que es consideri que poden ser d'interès. Aquest qüestionari estarà vinculat a una base de dades que emmagatzemarà la informació recollida i que serà de fàcil accés. - La base de dades pot estar vinculada a una pàgina web (caldrà definir quina) que serà pública. Es comunicarà l'enllaç als diferents serveis i entitats implicats. - Les persones responsables de l'acció informaran als diferents serveis i entitats dels objectius d'aquesta acció per entrar la informació per part dels diferents serveis i entitats. - Cada un dels serveis escollirà una persona que es farà responsable de la informació disponible en el catàleg i de la seva actualització periòdica. - El catàleg serà actualitzat de forma periòdica segons s'acordi per les persones responsables, tenint en compte les necessitats d'informació dels serveis. - Els ítems mínims que caldrà que inclogui el catàleg són: ubicació i contacte, a qui s'adreça, descripció general del servei o entitat, via d'accés, principals programes i activitats desenvolupats amb una breu descripció, públic objectiu i institució de qui depèn. - En una fase posterior es pot valorar la seva impressió en paper. 	

Resultats esperats:

- Optimitzar recursos, millorar les derivacions, generar sinèrgies entre recursos i serveis
- Millorar l'accessibilitat a programes, activitats i recursos disponibles al territori.
- Donar una millor resposta a les necessitats de les persones que utilitzen els serveis de salut.

Limitacions i dificultats per la implementació i funcionalitat del projecte:

- L'inici de l'acció requereix el disseny inicial d'un qüestionari base i de l'habilitació d'una base de dades que reculli la informació de forma fiable i accessible.
- Disposar d'una plataforma online on estarà la informació allotjada.
- Disposar de persones responsables en cada servei i de l'acció que permeti la seva coordinació periòdica.
- Implicació dels serveis que han de generar la informació.

ACCIÓ 1.3. Posar en marxa grups d'ajuda mútua (GAM) a Gavà per a persones cuidadores i familiars de persones amb problemes de salut mental.

Els grups d'ajuda mútua (GAM) són espais autogestionats en què les persones amb problemes de salut mental, famílies o persones cuidadores participen d'una dinàmica grupal. El seu objectiu és oferir un espai de desenvolupament d'estratègies d'apoderament que serveixen per a la gestió diària de situacions familiars, de cura, així com un espai d'auto-suport continuat, per lluitar contra l'estigma i refer i/o enfortir la xarxa de relacions socials.

La Federació Salut Mental Catalunya, a través del seu projecte Activa't per la Salut Mental disposa de GAM autogestionats repartits pel territori català. El més proper a Gavà es troba ubicat a St. Boi de Llobregat en l'Espai Situa't. Tanmateix, la proximitat a la comunitat i la xarxa social que desenvolupa al seu entorn esdevé central a l'hora de valorar les possibilitats d'ubicar aquests grups en el municipi de Gavà.

L'**objectiu general** d'aquesta acció és prevenir el risc de trastorn mental i millorar la salut mental de les persones cuidadores i famílies de persones amb trastorn mental ubicant i desenvolupant GAM a Gavà.

Fitxa de programació AE1_ A1.3

Objectius específics: <ol style="list-style-type: none"> Obrir espais de suport mutu per a persones de Gavà que requereixen recolzament afectiu i reconeixement. Donar valor a l'experiència viscuda com a font de coneixement i empoderament. Facilitar l'accés a persones cuidadores i famílies de persones amb trastorn mental a GAM a Gavà. 	
Necessitat a la qual respon: <ul style="list-style-type: none"> Aparició de trastorn ansios depressiu en persones derivat de la cura de persones a càrrec i en familiars de persones amb trastorn mental. L'Espai Situa't en el qual es desenvolupen els GAM més propers, es troba a Sant Boi de Llobregat, a uns 10,5 km de Gavà. La proximitat dels GAM esdevé crucial perquè famílies i persones cuidadores puguin assistir a aquests espais. Per les persones cuidadores i famílies de persones amb trastorn mental desplaçar-se fora del municipi pot suposar un sobreesforç que impliqui la possibilitat d'assistir o no a un GAM, el qual pot ser vital per la pròpia salut mental de la persona cuidadora o familiar. L'impacte dels GAM en les persones participants milloren si aquests estan embrincats amb la xarxa comunitària del municipi, que esdevé una font fonamental de suport i de xarxa relacional. 	
Població diana: Persones cuidadores i familiars de persones amb trastorn mental	
Marc territorial: Gavà	
Durada del procés: Indefinit	
Agent responsable del procés: Un o varis agents de la Taula de Salut Mental de Gavà.	Agents implicats: Federació Salut Mental Catalunya. Serveis de Salut Mental de Gavà. Serveis Socials de l'Ajuntament de Gavà.
Recursos humans: Persona coordinadora dels GAM Persones formades com a guies dels GAM	Recursos materials: Espais físics on desenvolupar els GAM
Indicadors de seguiment	Càlcul
Desenvolupament de GAM a Gavà	Nº de GAM realitzats en un any
	Nº de persones assistents als GAM en un any
Diversitat de GAM segons perfil	Nombre de GAM segons temàtica i perfil d'assistents.
Qüestionari de valoració del grau de satisfacció amb els GAM	Valoració, en una escala del 1 al 10 en què 1 és gens satisfactori i 10 totalment satisfactori, diferents indicadors de satisfacció.
Descripció del procés: <ul style="list-style-type: none"> La persona o persones responsables de l'acció es posaran en contacte amb Federació de Salut Mental Catalunya o amb una altra entitat de salut mental propera o vinculada a Gavà per estudiar la possibilitat d'organitzar GAM al municipi. Aquests poden estar emmarcats en un Espai Situa't específic a Gavà o que depenguin del de Sant Boi de Llobregat. Coordinar la formació de persones guia dels GAM. Informar als diferents serveis i entitats del municipi de la creació dels GAM. Definir i organitzar els espais on es desenvoluparan els GAM. Difusió dels GAM entre els diferents serveis de salut mental de Gavà i entorn. Obrir inscripcions per als GAM i establir una programació segons els perfils de les persones interessades. Avaluació continuada de l'evolució dels GAM. 	

Resultats esperats:

- Prevenir el risc de trastorn mental i millorar la salut mental de les persones cuidadores i famílies de persones amb trastorn mental.
- Reduir l'estigma que pateixen les persones amb trastorn mental i les seves famílies.
- Empoderar a les famílies i persones cuidadores de persones amb trastorn mental.
- Obrir una xarxa relacional i de suport comunitari per les persones cuidadores i les famílies de persones amb trastorn mental a Gavà.

Limitacions i dificultats per la implementació i funcionalitat del projecte:

- Disposar de persones responsables de l'acció que permeti la seva organització amb Federació Salut Mental Catalunya i/o altres entitats de Gavà.
- Coordinació per la comunicació dels GAM perquè arribi a les possibles persones interessades.
- Que hi hagi prou persones usuàries interessades en formar part dels GAM.

ACCIONS PROPOSADES NO PROGRAMADES

A continuació es presenten accions sorgides en el procés de definició del pla que han estat prioritzades en darrer lloc. En aquests casos no s'ha procedit a la seva programació tot i que s'ha considerat interessant incorporar-les al Pla d'Acció en Salut Mental de Gavà perquè formen part d'aquelles propostes sorgides de la fase propositiva i que, a mig i llarg termini poden ser desenvolupades per la Taula de Salut Mental de Gavà si es considera necessari.

Aquestes accions tenen com a eix central la intervenció sobre la població infant-juvenil i les seves famílies. Aquestes accions es fan eco de la necessitat de donar una resposta a l'elevada fragilitat de moltes famílies per fer front a moments del cicle vital dels fills i filles, com són la criança, la infància i l'adolescència. La fragilitat abasta diferents dimensions: econòmica, en habilitats socials i parentals, gestió emocional, etc. que pot restar competències entre els progenitors per fer-se càrrec, amb solvència, del que significa emocionalment tenir un fill o una filla. Tanmateix, les famílies requereixen també de recursos comunitaris de qualitat que incideixin en la millora de les habilitats emocionals dels infants i joves.

Es presenten per ordre de prioritització:

AE1_ A1.4

Acció 1.4	Elaborar un projecte comunitari de criaça per famílies amb infants, prestant especialment atenció a aquells nuclis familiars altament fràgils (de mares i pares joves, entre altres col·lectius).
Descripció	Elaborar un projecte i/o procediment per accedir a famílies amb infants, prestant especial atenció a aquells nuclis familiars altament fràgils, com aquelles famílies que han estat mares i pares molt joves. Vincular-les als recursos i oferir acompanyament i suport en l'adquisició d'habilitats parentals i emocionals.
Motivació	Vincular les famílies amb infants als recursos i facilitar el suport i acompanyament en la criaça.
Resultats esperats	Millorar les habilitats parentals i les fragilitats de les famílies amb infants.

AE1_ A1.5

Acció 1.5	Impulsar lleure de qualitat en l'etapa 0-18 anys amb dispositius terapèutics per les famílies.
Descripció	Definir i impulsar una oferta de lleure de qualitat pels infants i adolescents de 0-18 anys, connectant els recursos comunitaris amb la xarxa de serveis públics com el centre obert, serveis socials per tal de facilitar el treball de professionals de la psicoteràpia als espais de lleure infantil i juvenil. En paral·lel a aquesta promoció del lleure, seria positiu establir dispositius psicoterapèutics, grups terapèutics per a famílies, etc. que siguin un complement de l'activitat del lleure.
Motivació	Crear una oferta de lleure de qualitat al municipi per infants i joves, i oferir suport a les famílies en aquest àmbit.
Resultats esperats	Que l'àmbit del lleure esdevinguin espais de treball i cura de la salut mental i emocional d'infants i joves

AE1_ A1.6

Acció 1.6	Ampliar el recurs del Centre Obert a l'etapa d'educació secundària.
Descripció	Generar un recurs actualment no existent a Gavà de Centre Obert per a joves de 12 a 16 anys.
Motivació	Desenvolupar un treball psicopedagògic i emocional amb els adolescents de 12 a 16 anys.
Resultats esperats	Esdevenir un recurs per a adolescents de 12 a 16 anys.

4.4. ÀMBIT ESTRATÈGIC 2. ATENCIÓ, TRACTAMENT I INCLUSIÓ DE LES PERSONES AMB PROBLEMES DE SALUT MENTAL I ADDICCIONS

Les persones amb problemes de salut mental i addiccions experimenten un important impacte en tots els àmbits de la seva vida i especialment en les seves relacions interpersonals. És per això, que la millora de la seva qualitat de vida requereix d'una intervenció de caràcter integral, que intervingui sobre el seu entorn familiar, laboral i la comunitat des d'una perspectiva de prevenció, tractament i rehabilitació.

Els problemes de salut mental i el trastorn mental estan fortament condicionats per les desigualtats socials, com ja es posa en evidència en el treball previ de diagnosi, *Anàlisi de necessitat i mapa de recursos en salut mental al municipi de Gavà*, i que no és exclusiu de Gavà. Diferents estudis, a nivell de Catalunya i també Europeu, com queda recollit al *Pla Director de Salut Mental de la Generalitat de Catalunya*, posen l'accent en la major prevalença de trastorn mental entre la població amb baix nivell socioeconòmic. L'impacte de l'atur, les baixes rendes i la pobresa es tradueixen en un major risc de patir problemes de salut mental. Les situacions de desigualtat social tenen un perfil especialment femení, d'edat (s'ha experimentat un important creixement entre infants i joves), i entre persones d'orígens diversos, que es veuen travessats per dobles i triples discriminacions. Població que no només pateix privacions materials, sinó també desarrelament, manca de xarxa comunitària i dificultats en l'accés als serveis sanitaris i socials.

L'OMS ressalta la necessitat de disposar d'un enfocament que tingui en compte les necessitats al llarg de la vida. L'atenció i la intervenció en salut mental requereix per tant, d'un abordatge de caràcter transversal, de treball conjunt entre els diferents serveis i recursos que atén la població. També cal incorporar una perspectiva interseccional que mostri les diferents cruïlles en què les desigualtats socials es posen en evidència, no de forma puntual i aleatòria, sinó seguint una dinàmica de reproducció de les discriminacions, la fragilitat social i l'opressió en què es veuen sotmeses moltes persones. En aquest sentit, els diferents serveis i recursos esdevenen centrals a l'hora de definir estratègies que puguin fer front a l'arrel de les desigualtats socials i assegurar l'accés als recursos necessaris.

RESUM DE LES ACCIONS PER ORDRE DE PRIORITZACIÓ PER L'ÀMBIT ESTRATÈGIC 2: ATENCIÓ, TRACTAMENT I INCLUSIÓ DE LES PERSONES AMB PROBLEMES DE SALUT MENTAL I ADDICCIONS

2.1. Dissenyar tallers terapèutics per tractar problemes d'addiccions en infants i joves.
2.2. Posar en marxa un programa d'acompanyament dels itineraris laborals de les persones amb problemàtiques de salut mental.
2.3. Desenvolupar un programa d'atenció especialitzada a persones diagnosticades amb TEA.
2.4. Assessorament i acompanyament als programes formatius (PFI) en quant als casos de problemàtiques de salut mental.
2.5. Promoure la creació d'una delegació a Gavà de l'associació de salut mental del Baix Llobregat.
2.6. Facilitar el transport a clubs socials d'altres municipis (com alternativa a tenir-ne un a Gavà).
2.7. Incorporació d'un professional de la neuropsicologia als equips de rehabilitació i prelaboral.

ACCIÓ 2.1. Dissenyar tallers terapèutics per tractar problemes d'addiccions en infants i joves

Les addiccions entre els i les joves és una preocupació creixent entre les persones expertes en salut mental i professionals que treballen amb el jovent. La diversificació dels consums entre els i les joves i la seva precocitat fa que sigui necessari un treball específic i un acompanyament familiar.

La diversificació dels consums tenen a veure amb la incorporació en les vides quotidianes de les noves tecnologies de la comunicació (TIC), que posen a l'abast els jocs d'atzar, xarxes socials i videojocs, als consums tradicionals de tòxics. El fet que aquests consums estiguin a l'abast d'infants i joves, sovint amb manca d'habilitats per controlar els usos i sense coneixement de les seves repercussions, també per part de les famílies, fa que un nombre creixent d'infants i joves comencin una escalada d'addicció a les TIC que condiciona el desenvolupament de la seva vida quotidiana i afecta negativament en la seva salut mental i física.

L'addicció tant a tòxics com a les TIC, els jocs d'atzar, xarxes socials i videojocs suposa un repte. Les famílies sovint estan mancades d'habilitats parentals per reconèixer comportaments de risc. En el consum de TIC, les xarxes socials i videojocs, la seva normalització en la vida quotidiana, per part de tota la societat, fa que quedin invisibilitzades les conseqüències que aquests consums tenen sobre els infants i joves. Cal doncs un treball sobre aquests i sobre les famílies per generar consciència que els permeti fer un ús responsable. Dotar als infants i joves d'habilitats emocionals i personals que els permeti decidir sobre qualsevol tipus de consum que pugui ser perjudicial per la seva salut i dotar d'habilitats parentals a les famílies per detectar-los i afrontar-los proactivament.

L'objectiu general d'aquesta acció és la de capacitar i dotar d'habilitats i eines de gestió emocional a les persones amb problemes d'addiccions, per abordar-les en una fase primerenca, i a les seves famílies.

Fitxa de programació AE2_A2.1

Objectius específics:

- Dotar d'habilitats de gestió emocional als infants i joves amb hàbits de consum abusiu i/o problemes d'addiccions.
- Dotar d'habilitats parentals a les famílies dels infants i joves.
- Capacitar a professionals de la salut, personal tècnic dels diferents serveis per detectar casos d'infants i joves amb patrons de consum abusiu en fases primerenques i /o que pot anar acompanyat d'un comportament de risc que pugui afectar a diferents àrees de la seva vida quotidiana.
- Incidir en l'abús de tòxics i de les TIC i canviar patrons de comportaments de risc.

Necessitat a la qual respon:

1. Increment de les addiccions entre la població jove amb augment de la prevalença de la patologia dual. Així, s'observa l'increment de joves amb episodis psicòtics i amb abús i dependència de l'alcohol.
2. Les situacions de dependència a substàncies i a les pantalles tenen unes conseqüències directes sobre les persones que les pateixen, però també sobre les seves famílies, generant situacions d'incapacitat per desenvolupar una vida plena a nivell educatiu, social, laboral i familiar.
3. Donar resposta a l'augment important del consum de l'alcohol, el cànnabis, cocaïna i benzodiazepines.
4. Donar una resposta a les necessitats derivades de l'abús de pantalles, xarxes socials, el joc d'apostes, videojocs, etc. i que pot derivar en trastorns de la conducta alimentària, cyberbullying, absentisme escolar greu, etc.

Població diana: població jove amb problemes d'addicció, població amb patologia dual entre els 10 i 23 anys. Població infantil amb hàbits de consum de pantalles no saludables dels 10 als 12 anys. Famílies d'infants i joves.

Marc territorial: Gavà

Durada del procés: Indefinit

Agent responsable del procés:

Un o varis agents de la Taula de Salut Mental de Gavà com a grup impulsor de l'acció.
Grup de treball per al disseny dels tallers.
Secretaria Tècnica de la Taula de Salut Mental.

Agents implicats:

Personal dels diferents serveis i recursos implicats en la salut mental i les addiccions:

- SPOTT. Diputació de Barcelona
- CSMIJ-Programa Educa
- Serveis socials de Gavà
- CAS Sant Boi de Llobregat
- ABS Gavà (equip d'atenció multidisciplinar en medicina general i pediatria amb programes adscrits: Salut i escola, etc.)
- Joventut (Espai Jove La Casa Gran)
- CSMA Gavà
- EAP B19. Servei Educatiu del Baix Llobregat.

Recursos humans: Personal dels diferents serveis i recursos implicats en la salut mental i en l'atenció a infants i joves des de diferents vessants (centres educatius, recursos esportius, policia local, etc.).	Recursos materials: Capacitacions tècniques i tallers d'habilitats parentals. A través d'SPOTT. Diputació de Barcelona. Espais físics i/o virtuals per dissenyar les capacitacions i tallers.
Indicador de seguiment	Càlcul
Desenvolupament de la Jornada de capacitació	Nombre d'assistents
	Nombre de serveis participants
	Nombre de persones participants per servei
	Valoració de la Jornada segons qüestionari de satisfacció
Desenvolupament de les capacitacions	Nombre de sessions de capacitacions realitzades
	Nombre d'assistents a les capacitacions
	Serveis participants
Realització dels tallers psicoeducatius a infants i joves	Nombre de tallers psicoeducatius dissenyats
	Nombre de tallers psicoeducatius implementats
	Nombre de joves participants en els tallers per cada sessió
Realització de tallers d'habilitats parentals	Nombre de tallers
	Nombre de famílies participants en els tallers per cada sessió
Evolució dels casos	Classificar les evolucions per tipologies segons grau de seguiment i moment terapèutic
<p>Descripció del procés:</p> <p>Fase I: Disseny de les capacitacions tècniques i constitució del grup de treball per al disseny dels tallers psicoeducatius</p> <p>Els objectius d'aquesta fase són:</p> <ul style="list-style-type: none"> - Crear un grup de treball responsable del desenvolupament de l'acció. - Capacitar a tècnics i professionals de les diferents administracions públiques que treballen a Gavà per la detecció d'infants i joves amb hàbits de consum no saludables i/o problemes d'addiccions en fases primerenques. - Definir un circuit de derivació i actuació en els casos detectats en fases primerenques. <p>Per assolir aquests objectius es preveu:</p> <p>La capacitació de personal tècnic municipal i d'altres serveis presents al municipi (policia local, joventut, centres educatius de primària i secundària, centres esportius, casals, ABS de pediatria i adults, etc.) perquè esdevinguin agents de detecció de casos de consums abusius i addiccions entre infants i joves que no estan dins del circuit. Aquesta acció es durà a terme a través de dues vies:</p> <ul style="list-style-type: none"> → Jornada de capacitació tècnica per detectar i establir els circuits de derivació. Aquesta pot tenir el suport d'SPOTT en la seva realització. → Capacitacions tècniques per a professionals. Aquestes es poden realitzar a través de SPOTT en què s'haurà de fer demanda a través de catàleg a la Diputació de Barcelona per part de l'Ajuntament de Gavà. 	

L'equip responsable de l'acció durà a terme les següents actuacions:

- Disseny de la Jornada i les capacitacions tècniques juntament amb SPOTT.
- Convocatòria a les persones dels serveis diana que es consideri que han de participar (centres educatius, joventut, ABS, serveis de salut mental, policia local, etc.).
- Constituir un grup de treball responsable del desenvolupament dels tallers psicoeducatius i dels circuits de derivació.
- Avaluació de la Jornada i de les capacitacions tècniques.

Fase II: Disseny dels tallers infantjuvenils de caràcter psicoeducatiu.

L'objectiu d'aquesta fase és:

- Treballar diferents tipus d'hàbits no saludables, consums abusius i addiccions de manera diferenciada: consum de tòxics (per separat estimulants i depressors) i consum de pantalles a través de jocs (d'apostes, videojocs, etc.), xarxes socials, etc.

El treball amb les famílies té dos objectius:

- Sensibilitzar als progenitors en relació als consums i hàbits no saludables d'utilització de pantalles.
- Dotar d'habilitats parentals assertives per detectar si el fill o la filla es troba en situació de risc i potenciar competències parentals per establir relacions familiars positives.

El treball amb els infants i joves té dues vessants:

- Entre els infants, prevenció d'hàbits poc saludables en l'ús de les pantalles quan es produeix un consum incipient.
- Prevenció dels consums abusius: posar en evidència les conseqüències, etc.
- Psicoeducatiu per la regulació emocional (aprendre a controlar) i habilitats relacionals.

A l'hora de configurar els tallers caldrà considerar:

- Moment del patró de consum i hàbits en el qual es troben els infants i joves.
- Edats dels infants i joves.
- Detectar en quin estadi de motivació de canvi es troba l'infant i jove. Aquest estadi definirà les accions i estratègies a seguir per l'equip terapèutic.
- Tipus de consum segons sigui pantalles, xarxes socials, substàncies tòxiques, joc, etc. i si aquest està o no associat a altres trastorns mentals.
- Treballar des de la perspectiva de gènere. S'observen diferències en els perfils de consums, perfils d'hàbits, dependències afectives i emocionals que condicionen les conductes addictives.
 - o Activitats específiques per noies
 - o Treballar de forma transversal la perspectiva de gènere (com es projecta la identitat a les xarxes socials).
- Tenir en compte les idees dels joves en el disseny i desenvolupament dels tallers psicoeducatius.

La figura de secretaria tècnica s'ocuparà de convocar les sessions del grup de treball. Es farà el contacte a través de correu electrònic i telefònic per garantir la màxima participació. La convocatòria de les reunions ha d'incloure l'objectiu, la data, el lloc o enllaç per accedir a la sessió, l'hora, la durada aproximada i l'ordre del dia. Un cop realitzada la sessió la secretaria tècnica s'ocuparà d'elaborar l'acta de la reunió, fer-la arribar a totes les persones convocades i recollir possibles modificacions. Aquesta figura també serà responsable de recollir els indicadors de seguiment i de la seva elaboració.

Resultats esperats:

- Creació d'un grup de treball que definirà els tallers segons les necessitats detectades.
- Potenciar hàbits saludables en infants i joves que han iniciat consums.
- Millorar la salut mental i el benestar emocional.
- Prendre consciència dels factors de risc i de protecció de les conductes en relació als hàbits de consum.
- Detecció precoç d'hàbits i consums i atenció primerenca.
- Potenciar capacitats i habilitats parentals per millorar el benestar familiar.
- Sensibilitzar i capacitar als professionals en relació a la salut mental i les addiccions.
- Evitar la normalització de determinats comportaments de risc.
- Potenciar el treball conjunt i en xarxa dels equips d'atenció a infants i joves.
- Activitats replicables en altres municipis.

Limitacions i dificultats per la implementació i funcionalitat del projecte:

- Disposar de persones responsables de l'acció que permeti la seva organització.
- La sobrecàrrega de treball dels equips d'atenció als infants i joves.
- La detecció dels infants i joves en situació de risc.
- Normalització dels hàbits de consum que dificulta la detecció del consum abusiu.
- El compromís i vinculació en els tallers psicoeducatius.
- Implicació i voluntat de l'àmbit polític per la seva continuïtat.

ACCIONS PROPOSADES NO PROGRAMADES

A continuació es presenten accions sorgides en el procés de definició del pla que han estat prioritzades en darrer lloc. En aquests casos no s'ha procedit a la seva programació tot i que s'ha considerat interessant incorporar-les al Pla d'Acció en Salut Mental de Gavà perquè formen part d'aquelles propostes sorgides de la fase propositiva i que, a mig i llarg termini poden ser desenvolupades per la Taula de Salut Mental de Gavà si es considera oportú.

Les accions següents tenen una voluntat d'incidència en diferents àmbits socials: laboral, educatiu i comunitari. La seva definició per tant, obeeix a la necessitat d'abordar els problemes de salut mental i el trastorn mental des dels diferents àmbits de la vida perquè esdevinguin autèntics mecanismes d'inclusió social.

Les accions es presenten per ordre de prioritització:

AE2_A2.2

Acció 2.2	Posar en marxa un programa d'acompanyament dels itineraris laborals de les persones amb problemàtiques de salut mental.
Descripció	<p>La transició del món educatiu al laboral és un dels punts d'inflexió per les persones amb problemàtiques de salut mental. Una de les dades que es planteja és que el 80% de les persones amb problemàtiques de salut mental està en situació d'atur. Per tant, és necessari un programa d'acompanyament dels itineraris laborals de les persones amb problemàtiques de salut mental.</p> <p>Caldria concretar la naturalesa d'aquest programa.</p>
Motivació	<p>La situació laboral de les persones amb problemàtiques de salut mental és precària i el pas de l'àmbit educatiu al món laboral és un punt conflictiu.</p>
Resultats esperats	<p>Millora de la inserció laboral del col·lectiu.</p>

AE2_A2.3

Acció 2.3	Desenvolupar un programa d'atenció especialitzada a persones diagnosticades amb TEA.
Descripció	<p>Aprentatge, formació i especialització dels equips del servei de rehabilitació i del servei prelaboral per abordar casos diagnosticats amb trastorn de l'espectre autista (TEA). Aquest aprenentatge que faran els equips tècnics ve donat per la incorporació del professional de neuropsicologia.</p> <p>Es realitzarà una orientació d'algunes de les tasques dels equips tècnics per atendre millor al col·lectiu, que tenen unes necessitats particulars.</p>
Motivació	<p>Millora assistencial de les persones diagnosticades amb TEA.</p>
Resultats esperats	<p>Millora dels resultats en aquest acompanyament. Es podrien implementar indicadors en relació amb el projecte de vida i la qualitat de vida d'aquestes persones, tot i que són difícilment mesurables.</p>

AE2_A2.4

Acció 2.4	Assessorament i acompanyament als programes formatius (PFI) en quant als casos de problemàtiques de salut mental.
Descripció	<p>Assessorament i acompanyament als programes formatius (PFI) en quant als casos de problemàtiques de salut mental, ja que les persones professionals d'aquests recursos no disposen de les competències per abordar aquests casos.</p> <p>Una figura de psicòleg faria aquest assessorament i acompanyament.</p>
Motivació	Donar suport professional en salut mental a les persones docents que duen a terme els PFI davant de situacions de joves amb problemàtiques de salut mental.
Resultats esperats	Millorar l'abordatge educatiu, en el marc dels PFI, dels joves amb problemes de salut mental que els realitzen.

AE2_A2.5

Acció 2.5	Promoure la creació d'una delegació a Gavà de l'associació de salut mental del Baix Llobregat.
Descripció	<p>Disposar d'una entitat a Gavà que defensi els interessos de les persones amb problemàtiques de salut mental del municipi. També perquè sigui un espai de trobada i contacte entre les persones del col·lectiu.</p> <p>Crear una delegació a Gavà de l'associació de salut mental del Baix Llobregat. Aquesta opció és preferible a crear una nova associació, és més àgil i menys burocràtic.</p> <p>La delegació hauria de disposar d'un espai físic al municipi per desenvolupar diferents activitats de promoció, sensibilització, rehabilitació, etc. Aquest espai l'hauria de sol·licitar l'entitat.</p>
Motivació	Disposar d'un espai de trobada pel col·lectiu al municipi
Resultats esperats	Treball comunitari

AE2_A2.6

Acció 2.6	Facilitar el transport a clubs socials d'altres municipis (com alternativa a tenir-ne un a Gavà).
Descripció	<p>Com alternativa a tenir un club social a Gavà, ja que és un recurs que depèn de la Generalitat i és difícil que s'atorgui, la proposta és facilitar el transport a clubs socials d'altres municipis, com el de Sant Boi de Llobregat.</p> <p>Aquesta proposta s'hauria de concretar, ja que es tracta de millorar el transport públic intermunicipal, en general.</p>
Motivació	Disposar d'un recurs com és el club social, encara que sigui a altres municipis
Resultats esperats	Que les persones del col·lectiu tinguin accés a clubs socials dels municipis de l'entorn

AE2_A2.7

Acció 2.7	Incorporació d'un professional de la neuropsicologia als equips de rehabilitació i prelaboral.
Descripció	<p>Incorporació d'un professional de la neuropsicologia (una jornada a la setmana) als equips del servei de rehabilitació i del servei prelaboral. Aquesta incorporació és una eina d'intervenció i avaluació dels casos que passen per aquests serveis, sobretot quant als usuaris amb psicosis incipient.</p> <p>Ubicació: servei de rehabilitació (Viladecans) i servei prelaboral (Sant Boi i Gavà)</p>
Motivació	Millora assistencial vers les persones amb dificultats cognitives greus.
Resultats esperats	Millora en la capacitat d'atendre al col·lectiu.

4.5. ÀMBIT ESTRATÈGIC 3. Coordinació i generació de xarxa a nivell de serveis, professionals i recursos comunitaris

La complexitat de la realitat social requereix d'un abordatge multidisciplinar i transversal entre els diferents serveis i recursos presents al territori. També des d'una perspectiva interseccional, perquè quan conflueixin diferents fenòmens de discriminació (dona, immigrant, amb pocs recursos, trastorn mental, etc.) aquesta no es vegi multiplicada.

La coordinació i la generació de xarxa a nivell dels diferents serveis i recursos comunitaris té com a finalitat mantenir una continuïtat assistencial perquè les persones ateses disposin d'una qualitat assistencial en els diferents àmbits de la seva vida.

Les necessitats de les persones amb problemes i trastorns de salut mental s'han diversificat i en molts casos també han incrementat la seva complexitat, pel que la coordinació esdevé un element clau per donar un servei de qualitat i eficient. Cal en aquest sentit, posar en pràctica estratègies de coordinació que facilitin la col·laboració, la participació i la transversalitat dels diferents agents socials implicats, tant de salut com d'altres àmbits.

RESUM DE LES ACCIONS PER ORDRE DE PRIORITZACIÓ PER L'ÀMBIT ESTRATÈGIC 3: COORDINACIÓ I GENERACIÓ DE XARXA A NIVELL DE SERVEIS, PROFESSIONALS I RECURSOS COMUNITARIS

- | |
|--|
| 3.1. Dissenyar un espai de coordinació i treball en xarxa entre els equips de serveis socials i els i les professionals de la salut mental i serveis vinculats |
| 3.2. Constituir una Comissió de crisi i de treball en xarxa per l'abordatge de la salut mental de la població de Gavà |
| 3.3. Incorporar un gestor de casos. Com persona responsable de convocar les sessions, facilitar la pressa de decisions, elaborar actes, etc. |

ACCIÓ 3.1. Dissenyar un espai de coordinació i treball en xarxa entre els grups de serveis socials i els i les professionals de la salut i serveis vinculats.

La creixent complexitat psicosocial en la qual viuen moltes persones amb trastorn mental requereix d'un abordatge multidisciplinar per part dels diferents serveis d'atenció del territori. Requereix d'una mirada transversal per part dels diferents serveis implicats per donar una resposta coordinada i coherent que permeti millorar les condicions de vida d'aquestes persones.

La coordinació i el treball en xarxa esdevé cada cop més una forma de treballar des de la complementarietat dels serveis i els perfils professionals. La concepció que les persones requereixen un abordatge integral, especialment en els casos complexos, fa que aquest treball i els resultats obtinguts siguin més visibles, eficients i adaptats a les necessitats de cada persona.

L'**objectiu general** és establir un espai de supervisió de casos i coordinació dels diferents serveis de salut mental, atenció primària i serveis socials, amb caràcter periòdic, on abordar amb rapidesa i agilitat els casos més greus i complexos per establir un pla de treball conjunt.

Fitxa de programació AE3_A3.1

Objectius específics: <ul style="list-style-type: none">- Treballar de forma àgil casos greus i complexos que requereixen un abordatge transversal i multidisciplinar.- Millorar les condicions de vida de les persones amb trastorn mental que es troben en situacions psicosocials d'elevada complexitat.	
Necessitat a la qual respon: <ol style="list-style-type: none">1. Existeixen casos de persones amb problemes de salut mental i trastorn mental que es troben en situacions psicosocials complexes i que requereixen d'un abordatge multidisciplinar per establir línies de treball coordinades per part dels diferents professionals i serveis. El treball coordinat permet posar en comú la realitat de les persones amb problemes de salut mental i trastorn mental, el seu context, etc. i que tots els agents que intervenen en la seva intervenció i seguiment, estiguin informats de forma ràpida i eficient.2. Reprendre reunions de forma periòdica entre serveis que es van veure interrompudes per la pandèmia.3. Ampliar els serveis i recursos implicats perquè l'abordatge sigui integral i més efectiu.	
Població diana: Persones amb trastorn mental en situació d'elevada complexitat psicosocial.	
Marc territorial: Gavà	
Durada del procés: Sense definir	
Agent responsable del procés: Serveis socials municipals Secretaria Tècnica de la Taula de Salut Mental	Agents implicats: Serveis socials, CSMA, CSMIJ, ABS Gavà, CDIAP, EAP, Hospital de dia, SIAD, Serveis de Rehabilitació Comunitària i Inserció Laboral del Baix Llobregat, CAS, (actors específics segons el cas).

Recursos humans: <ul style="list-style-type: none"> - Coordinació des de serveis socials - Perfil de treball social de cada un dels serveis com a nexa de coordinació amb la xarxa. 	Recursos materials: <p>Espais on desenvolupar les sessions</p>
Indicador de seguiment	Càlcul:
Casos treballats a l'any	Nombre de sessions per treball de casos a l'any
	Nombre de casos treballats a l'any
Evolució en la millora de les condicions dels casos	Evolució dels indicadors psicosocials definits per al seguiment dels casos

Descripció del procés:

1. **Definició del perfil dels casos** per ser inclosos en l'espai de coordinació i treball en xarxa:
 - a. Més de dos serveis implicats
 - b. Problemàtica psicosocial afegida
 - c. Complexitat derivada de la vulnerabilitat, gravetat clínica, elements de risc, infància de risc, mal pronòstic, etc.
 - d. Quan un servei vegi que ja no pot avançar en la millora de les condicions del cas.
 - e. Casos que puguin ser reconduïts i aportar nous enfocaments de treball.

2. Definició d'un **servei o equip que actuarà com a responsable de l'organització** de l'espai de coordinació i treball en xarxa. Aquest és responsable de:
 - a. Definir els casos a treballar en cada sessió, previ acord amb la coordinació de cada servei.
 - b. Convocatòria dels serveis implicats en el treball dels casos prefixats.
 - c. Elaborar un acta amb els acords i estratègies a desenvolupar.

La convocatòria a les sessions es farà a aquells serveis que estiguin implicats en el seguiment de casos complexos. Es farà el contacte a través de correu electrònic i telefònic per garantir l'assistència dels serveis implicats. La convocatòria de les reunions ha d'incloure l'objectiu, la data, el lloc o enllaç per accedir a la sessió, l'hora, la durada aproximada i l'ordre del dia. Un cop realitzada la sessió una de les persones responsables de cas o la Secretaria Tècnica de la Taula de Salut Mental s'ocuparà d'elaborar l'acta de la reunió, fer-la arribar a totes les persones convocades i recollir possibles modificacions.

3. Cada un dels serveis implicats triaran una persona referent que actuarà com a coordinadora del seu equip/servei. Aquesta figura treballarà amb l'equip responsable de la coordinació a l'hora de decidir els casos a valorar en cada sessió de coordinació.
4. Es preveu que la revisió de casos es realitzi de forma trimestral.
5. Previ a l'inici d'aquesta acció es definiran els indicadors que permetran mesurar l'evolució dels casos treballats. Aquests indicadors han de mesurar l'evolució en els diferents àmbits des dels quals la persona ha tingut intervenció per part dels serveis.

Resultats esperats:

- Millora de la situació psicosocial dels casos complexos.
- Desencallar situacions de casos que no estaven avançant per la manca de comunicació entre els serveis implicats.

- Acordar formes d'afrontar els casos complexos.
- Enfortir el treball multidisciplinar en el tractament de casos complexos

Limitacions i dificultats per la implementació i funcionalitat del projecte:

- Coordinació per concretar els casos a treballar en cada ocasió.

ACCIÓ 3.2. Constituir una Comissió de crisi i de treball en xarxa per l'abordatge de la salut mental de la població de Gavà

La pandèmia per la COVID 19 ha posat en evidència la necessitat, per part dels serveis i recursos de salut mental, de trobar espais per compartir noves estratègies per afrontar la nova realitat sorgida amb la pandèmia.

Una de les conseqüències àmpliament observades durant la COVID 19, no només entre les persones a nivell particular sinó també pel que fa als serveis, és l'accentuació de l'aïllament social. Per tant, habilitar aquests espais de treball en xarxa permetran reduir l'aïllament per establir sinèrgies i compartir inquietuds i recursos entre els diferents serveis de salut mental de Gavà i el territori.

L'**objectiu general** d'aquesta acció és la de disposar d'un espai perquè els diferents serveis en salut mental de Gavà posin en comú i comparteixin inquietuds, necessitats, recursos i estratègies.

Fitxa de programació AE3_A3.2

<p>Objectius específics:</p> <ul style="list-style-type: none"> - Exposar davant dels altres serveis vinculats a la salut mental del municipi qüestions que puguin ser d'interès general. - Explorar de forma conjunta dificultats amb els quals s'estan trobant els serveis i compartir estratègies de solució. - Posar en comú informació relativa a noves activitats, programes, etc. -
<p>Necessitat a la qual respon:</p> <ol style="list-style-type: none"> 1. Posar en comú necessitats i problemàtiques per trobar solucions compartides i creatives. 2. Conèixer estratègies i actuacions que desenvolupen els diferents recursos i serveis de salut mental que actuen en el municipi. 3. Enriquir les pròpies estratègies d'actuació a partir del compartir experiències. 4. Reduir l'aïllament amb el què treballen molts serveis de salut mental.
<p>Població diana: Serveis i recursos en salut mental que actuen a Gavà</p>
<p>Marc territorial: Gavà</p>
<p>Durada del procés: Indefinit</p>

<p>Agent responsable del procés:</p> <p>Es preveu la responsabilitat sigui compartida i amb caràcter rotatori. Pendent de concretar quan s'iniciï la implementació del Pla.</p>	<p>Agents implicats:</p> <p>La persona coordinadora de cada un dels següents serveis: Serveis socials, CSMA, CSMIJ, ABS Gavà, CDIAP, EAP, Hospital de dia d'adolescents i adults, SIAD, Serveis de Rehabilitació Comunitària i Inserció Laboral del Baix Llobregat, CAS, equips específics de persones sense llar.</p>
<p>Recursos humans:</p> <p>Persona coordinadora de cada servei/recurs.</p>	<p>Recursos materials:</p> <p>Plataforma per les reunions online.</p>
<p>Indicador de seguiment</p>	<p>Càlcul:</p>
<p>Reunions realitzades</p>	<p>Reunions realitzades/anys en relació a les planificades.</p>
<p>Qüestions treballades</p>	<p>Nombre de qüestions treballades a cada sessió. Nombre de sessions en un any.</p>
<p>Seguiment de les sessions</p>	<p>Nombre de persones assistents a cada una de les sessions.</p>
<p>Valoració de la utilitat de les sessions</p>	<p>Valoració a partir d'un qüestionari de satisfacció o de forma qualitativa.</p>
<p>Descripció del procés:</p> <p>Des de la Taula de Salut Mental de Gavà es decidirà la forma de gestió d'aquest espai, perquè hi hagi una persona fixa que faci les convocatòries i actes o bé tingui un caràcter rotatori.</p> <p>Les sessions es convocaran cada 3 mesos i previsiblement seran dies fixes. La durada de les sessions serà com a màxim d'una hora i mitja. En funció de les qüestions a tractar podrà tenir menor durada. La convocatòria a les sessions es farà a les persones coordinadores dels serveis en salut mental i de salut. La convocatòria es farà a través de correu electrònic i telefònic, si és necessari, per garantir l'assistència dels serveis implicats. A la convocatòria de les reunions s'ha d'incloure la data, el lloc o enllaç per accedir a la sessió, l'hora, la durada aproximada i l'ordre del dia, si hi ha alguna qüestió específica. Un cop realitzada la sessió la persona responsable s'ocuparà d'elaborar l'acta de la reunió, fer-la arribar a totes les persones convocades i recollir possibles modificacions.</p> <p>L'ordre del dia serà dinàmic i es construirà a partir de les aportacions dels serveis implicats.</p>	

Resultats esperats:

- Enfortir els lligams entre els diferents serveis de salut mental i vinculats.
- Accedir a informació sobre la disponibilitat de programes i activitats d'interès per l'atenció oferta en cadascú dels serveis.
- Disposar d'informació sobre estratègies que han dut a terme altres a l'hora de fer front dificultats.
- Reduir la sensació d'aïllament en l'atenció i davant de dificultat dels diferents serveis de salut mental i salut.

Limitacions i dificultats per la implementació i funcionalitat del projecte:

- Disponibilitat d'una persona que faci la coordinació de l'espai de forma trimestral.

ACCIONS PROPOSADES NO PROGRAMADES

A continuació es presenta una acció sorgida en el procés de definició de l'àmbit estratègic 3 i que ha estat prioritzada en darrer lloc. En aquests cas no s'ha procedit a la seva programació perquè és una acció en què els seus continguts estan recollits en altres accions i recursos.: i) en l'acció 3.1, relativa al treball en xarxa sobre casos complexos; ii) la possibilitat de disposar d'una Secretaria Tècnica de la Taula de Salut Mental de Gavà, que tindria una funció similar a l'exposada en la següent acció.

AE3_A3.3

Acció 3.3	Incorporar un gestor de casos. Com a persona responsable de convocar les sessions, facilitar la presa de decisions, elaborar actes, etc. Seria una persona externa als serveis i recursos de salut mental.
Descripció	Figura de coordinació de casos complexos extern als equips de salut mental. S'ocupa de convocar als recursos i serveis implicats en el cas, facilitar acords, fer actes i realitzar els contactes i gestions necessàries pel seguiment del cas.
Motivació	Coordinació de casos complexos que requereixen un seguiment de diversos serveis i recursos
Resultats esperats	Fer més efectives les coordinacions en casos complexos sense sobrecarregar els equips de salut mental

ANNEX 1. INTEGRANTS TAULA DE SALUT MENTAL DE GAVÀ

Cognoms i Nom	Càrrec
Agramunt, Cecília	Federació de taules de salut mental
Alba, Xavier	Director d'Equips d'Atenció Primària de Gavà
Arroyo, Mari Carmen	Adjunta Direcció EAP Gavà 1 (Va confirmar la seva assistència la Sonia Marin Directora EAP Gavà 1)
Bobadilla, Israel	Director Hospital de Dia Fundació Orienta
Brandia, Adriana	SAI LGTBI- derivada per Dunia Igualtat i Feminisme
Call, Maria	Psicòloga del Servei Prelaboral de Sant Boi - Gavà , del Parc Sanitari de Sant Joan de Déu
Casamitjana, Magda	Responsable de Casos complexos en Salut Mental – Generalitat de Catalunya
Cervera, Marta	Psicòloga i persona referent de Benestar Emocional Comunitari (va confirmar la seva assistència la Sonia Marin Directora EAP Gavà 1)
Comellas, Glòria	SRC Viladecans Parc Sanitari
Corominas, Marta	Directora del Centre de Salut Mental Adults
Culé, Jordi	Associació Trèbor
De Miguel, Blanca	Metge de família CAP Gavà
Ensenyat, Dunia	Cap de Feminisme i Igualtat
Esquirol, Carme	Assessora de l'Àmbit de Benestar i Acció Social
Ezquerria, Mónica	Treballadora Social del Centre Salut Mental Adults – CSMA
Fernández Ponce, Daniel	Director del sector sanitari Baix Llobregat Centre-Litoral i L'Hospitalet de Llobregat, Àmbit Metropolità Sud, regió sanitària Barcelona, Servei Català de la Salut
Fernández, Gemma	Referent de l'EAP Gavà- Viladecans
Freiria, Andrea	Àrea Sociosanitària de Cuina Justa
García, Gemma	Directora CDIAP DELTA
García, Mar	Coordinadora Serveis Rehabilitació comunitària de Sant Joan de Déu
Guerrero, Marta	Responsable serveis educatius de Gavà – Viladecans EAP
Igual, Susanna	Inspectora d'Ensenyament de la Zona Gavà – Begues
Jordan, Chari	Coordinadora Tècnica del CDIAP Gavà – Viladecans
Jornet, Gerard	Cap de Joventut ajuntament de Gavà

Martin, Merche	Cap del departament d'Acció Social i Mediació de l'Ajuntament de Gavà
Morella, Núria	Infermera Gavà 1
Muñoz, Raquel	Pediatría CAP
Nebot Soler, Laia	Tècnica Territorial de Salut Mental del Sector Sanitari Baix Llobregat Delta-Litoral, Àmbit Metropolità Sud, regió sanitària Barcelona, Servei Català de la Salut
Olmos, M Carmen	infermera de referent de SM de l'ABS Gavà 2
Peñarrubia, Maite	Metgessa de Família Gavà 2
Pérez, Josefina	Cap d'Educació
Poll, Marta	Federació Salut Mental
Prats, Bàrbara	Psicòloga Serveis Socials. Ajuntament de Gavà
Reyes, Noelia	Directora Centre de Salut Mental Infanto-Juvenil- Fundació Orienta
Riba, Alba	Regidora de Salut Comunitària. Ajuntament de Gavà
Saz, Jose Carlos	Centre de Salut Mental Adults – CSMA
Serret, Vanessa	CSMA i CAS St. Boi
Verdugo, Tamara	Treball social. Hospital de dia de nens i adolescents de Gavà
Vicente, Àngels	Treball Social. CSMIJ Gavà
Vidal, Jaume	President de Salut Mental Baix Llobregat
Zamorano, Ester	Tinenta d'alcaldeessa Àmbit de Benestar, Educació i Cultura. Ajuntament de Gavà

ANNEX 2. ÍNDEX DE TAULES

1.	TAULA. FITXA DE PROPOSTA D'ACCIÓ.....	8
2.	TAULA. FITXA DE PROGRAMACIÓ DE LES ACCIONS	9
3.	TAULA. SESSIONS PROPOSITIVES PER ÀMBITS ESTRATÈGICS. NOMBRE DE SESSIONS I DE PARTICIPANTS	11
4.	TAULA. PROPOSTES D'ACTUACIÓ SORGIDES DELS GRUPS DE TREBALL PER ÀMBITS ESTRATÈGICS	12
5.	TAULA. RESULTAT DE LA PRIORITZACIÓ DE L'ÀMBIT ESTRATÈGIC 1 (AE1)	13
6.	TAULA. RESULTAT DE LA PRIORITZACIÓ DE L'ÀMBIT ESTRATÈGIC 2 (AE2)	14
7.	TAULA. RESULTAT DE LA PRIORITZACIÓ DE L'ÀMBIT ESTRATÈGIC 3 (AE3)	14
8.	TAULA. SESSIONS PROPOSITIVES PER ÀMBITS ESTRATÈGICS. NOMBRE DE SESSIONS I DE PARTICIPANTS	15
9.	TAULA. COMPONENTS DELS GRUPS DE TREBALL PER ÀMBITS ESTRATÈGICS.....	16