



DECRET

Expedient núm.: 192/2025

Resolució amb número i data establerts al marge

Procediment: Llicència o Autorització Urbanística

Josefina Lladós Torrent alcaldessa de l'Ajuntament de Ribera d'Urgellet

FETS I FONAMENTS DE DRET

1. Vista la sol·licitud presentada per Elena González Aguilera, en representació de RED ELÉCTRICA DE ESPAÑA SA, per la concessió d'una llicència municipal per la reconversió a blindat de la subestació d'Adrall 220 kV i la modificació de la línia de doble circuit Adrall-Llavorsí/Cercs.

2. Vist l'informe favorable de l'arquitecta Anna Morilla Castro, de 21 de gener del 2026, còpia del qual s'adjunta.

En virtut de les facultats que em confereix l'article 21 de la Llei 7/1985 de 2 d'abril, Reguladora de les Bases de Règim Local, en la redacció donada per la Llei 57/2003, de 16 de desembre, de mesures per a la modernització del govern local, i disposicions concordants en la matèria

RESOLUCIÓ

1r. Atorgar la llicència d'obres esmentada a RED ELÉCTRICA DE ESPAÑA SA.

2n. Fixar els següents terminis d'iniciació i finalització de les obres objecte de la llicència:

Termini per començar-les: 3 mesos

Termini per finalitzar-les: 24 mesos

3r. Comunicar que la llicència resta sotmesa al compliment de les següents condicions de caràcter general:

a) La llicència s'atorga salvant drets de propietat existents i sens perjudici de tercers, per la qual cosa no pot ser invocada per a excloure o disminuir la responsabilitat civil o penal en què es pugui incórrer en l'exercici de l'activitat autoritzada.





- b) El titular haurà de respectar el contingut exprés d'aquestes clàusules i, a més, el contingut implícit, que és el definit per les normes urbanístiques vigents al municipi de Ribera d'Urgellet (Normes de planejament urbanístic, municipis de l'Alt Pirineu) en la seva documentació tècnica i en les seves normes. No podrà justificar-se la vulneració de les disposicions legals en el silenci o insuficiència de contingut de la llicència.
- c) La concessió d'aquesta llicència no perjudica, en cap cas, autorització per a l'exercici d'activitats o obertura d'establiments, que hauran de ser objecte de llicència independent.
- d) No es podrà ocupar la via pública amb bastides i/o materials que impedeixin la normal circulació.
- e) La Llicència urbanística caduca si, en finir qualsevol dels terminis fixats en el punt 2n., no s'han començat o no s'han acabat les obres
- f) Si la Llicència urbanística ha caducat, les obres no es poden iniciar ni prosseguir si no se'n demana i se n'obté una de nova.
- g) Els titulars d'una llicència urbanística tenen el dret d'obtenir una pròrroga, tant del termini de començament com del termini d'acabament de les obres, per la meitat del temps de què es tracti, si la sol·liciten d'una manera justificada i abans d'exhaurir els terminis establerts.

4rt. Comunicar l'aprovació de la liquidació de taxes així com les fiances corresponents

COMUNICACIÓ DE LA LIQUIDACIÓ DE TAXES I FIANCES:

Pressupost d'execució material	1.763.984,00,-€
Impost Construccions (ICIO) : (2,50)%	44.099,60,-€
Taxa	50,00,-€
TOTAL.....:	44.149,60,-€

LLOC I FORMA DE PAGAMENT

Mitjançant ingress o transferència al compte a nom de l'Ajuntament de Ribera d'Urgellet següent:

Compte núm. ES94.2100.3603.78.2500017170, de CAIXABANC, oficina de la Seu d'Urgell.





5è. Notificar aquesta resolució al titular de la llicència.

RECURSOS/AL·LEGACIONS

Contra la present resolució, que posa fi a la via administrativa, pot interposar alternativament o recurs de reposició potestatiu, en el termini d'un mes a comptar des de l'endemà de la recepció d'aquesta notificació, davant l'Alcalde de l'Ajuntament de Ribera d'Urgellet, de conformitat amb els articles 123 i 124 de la Llei 39/2015, d'1 d'octubre, del Procediment Administratiu Comú de les Administracions Públiques, o recurs contenciós administratiu, davant el Jutjat contenciós administratiu de Lleida en el termini de dos mesos a comptar des de l'endemà de la recepció de la present notificació de conformitat amb l'article 46 de la Llei 29/1998, de 13 de juliol, de la Jurisdicció contenciosa administrativa. Si s'optés per interposar el recurs de reposició potestatiu, no podrà interposar recurs contenciós administratiu fins que aquell sigui resolt expressament o s'hagi produït la seva desestimació per silenci. Tot això sense perjudici que pugui exercitar qualsevol altre recurs que estimi pertinent.

A Pla de Sant Tirs, a data de signatura electrònica.

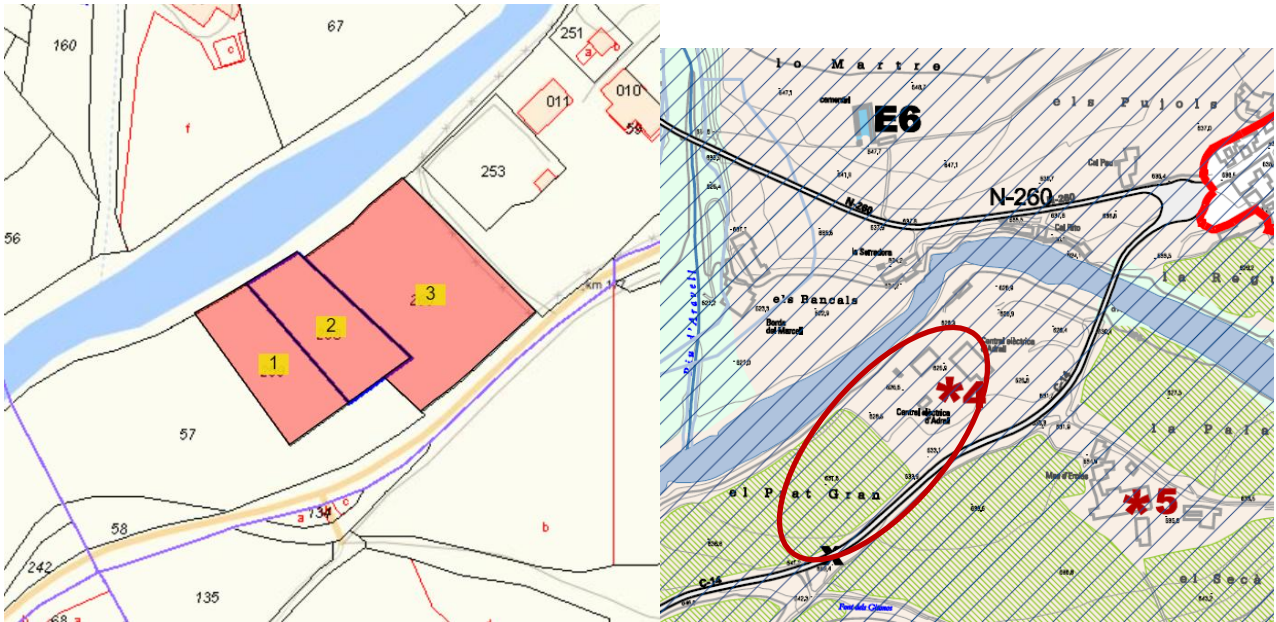
DOCUMENT SIGNAT ELECTRÒNICAMENT





Atesa la sol·licitud de llicència d'obra resultant de l'aprovació del projecte d'actuació específica reconversió a blindat de la subestació d'Adrall, i la modificació de la línia de doble circuit d'A Llavorsí/Cercs, d'acord amb el meu lleial saber i entendre informo:

ANTECEDENTS NORMATIUS



Referència cadastral: 25209A003002590000JS, 25209A003002580000JE i 25209A003002580000.

Situació: polígon 3, parcel·les 258, 259 i 260 del TM de Ribera d'Urgellet

Classificació del sòl: Sòl no urbanitzable

Qualificació del sòl: sòl paisatgístic i de valor, sòl de protecció agrícola (clau 24)

Tipus d'obra: Projecte d'actuació específica per la reconversió a blindat de la subestació d'Adrall 220kV per la connexió internacional doble circuit L/Adrall-Frontera Andorrana

Pressupost: 1.763.984 €

INFORMO

Antecedents

En data 28 de juny de 2024, es presenta sol·licitud per a la tramitació d'un projecte d'actuació específica per a la reconversió a blindat de la subestació d'Adrall 220kV per la connexió internacional doble circuit L/Adrall-Frontera Andorrana.

L'actuació descrita consisteix en la construcció d'un edifici d'una planta baixa i soterrani, on s'instal·laran els nous equips per a la subestació de 220kV. Es construirà una caseta per instal·lar els bastidors de proteccions, quadres de serveis auxiliars i armaris de comunicacions. La caseta és del tipus prefabricada amb panells de formigó armat i coberta a 4 aigües.

Per altra banda, es reformarà la línia de doble circuit i suposarà l'eliminació del tram actual en subestació i el suport T-12, tal com s'indica als plànols.



**ID Registre núm:572 Data:23/09/2025**

Junt amb la sol·licitud es presenta document de projecte d'actuació específica redactat per ELECTRICA DE ESPAÑA S.A.U.

D'acord amb la documentació presentada es transforma una superfície total de 20.161 m2, tenint compte la subestació GIS i l'accés.

En data 1 d'octubre de 2024, es trameta l'informe tècnic i el projecte d'actuació específica, per sol·licitud dels corresponents informes sectorials.

En data 8.11.2024, es publica anunci d'informació pública el projecte d'actuació específica.

Actualment està pendent de rebre els informes sectorials corresponents.

En data 23 de setembre de 2025, es presenta projecte en sol·licitud de llicència d'obres corresponent a la reconversió a blindat de la subestació Adrall 220kV i la modificació de la línia de doble circuit A Llavorsí/Cercs. Cal esperar l'informe de resolució de la CTU del PAE presentat.

Junt amb la instància es presenta:

- Document de pressupost
- Formulari
- Sol·licitud de llicència
- Projecte visat
- Assumeix direcció signat i visat pel tècnic Martí Callego Piñol.

En data 28 de desembre de 2025, es rep notificació de la resolució de la CTU.

La Comissió Territorial d'Urbanisme de l'Alt Pirineu, en la sessió de 19 de desembre de 2025, ha adoptat a reserva de la redacció que resulti de l'aprovació de l'acta, l'acord següent:

- 1 Aprovar definitivament el projecte de Reconversió a blindat de la subestació d'Adrall a 220kV per a la connexió internacional de doble circuit L/Adrall - Frontera Andorrana, del municipi de Ribera d'Urgellet, formulat per RED ELÉCTRICA DE ESPAÑA S.A.U. i trametat a l'Ajuntament, amb el benentès que cal condicionar l'eficàcia de la llicència urbanística municipal al compliment de les condicions i consideracions dels informes dels organismes sectorials i a les mesures establertes en l'estudi d'impacte i d'integració paisatgística.

Els condicionants remarcables exposats en l'informe d'urbanisme són els següents:

l'informe emès per l'Oficina Territorial d'Acció i Avaluació Ambiental considera que de la magnitud localització de l'actuació no se'n desprèn cap afecció ambiental significativa.

Pel que fa a les condicions i consideracions dels informes emesos pels diferents organismes:

- En l'informe emès per l'Agència Catalana de l'Aigua s'indica el següent:
 - o La reconversió a blindat i d'altres actuacions contemplades en dit document se situen a la zona de policia de lleres públiques de 100 m d'amplada del riu Segre i del riu de Cast





- respectant la seva zona de servitud de 5 m d'amplada. En aquest sentit, serà nec presentar una declaració responsable o obtenir autorització administrativa prè l'organisme de conca (CHE) en els termes fixats als articles 78, 78bis i 78ter del RD
- D'acord amb l'art. 245 del RDPH, qualsevol abocament d'aigües residuals, directan indirecta, al medi, requerirà la disposició prèvia de la corresponent autorit d'abocament.
 - En l'informe emès pel Departament d'Acció Climàtica, Alimentació i Agenda Rural s'inc les següents condicions:
 - En cap cas es pot alterar el normal funcionament de les explotacions agrícoles que p resultar afectades per aquesta situació.
 - Cal garantir en tot moment l'accés a totes les finques que puguin resultar afectades l'execució de les obres.
 - La confederació hidrogràfica de l'Ebre condiciona l'informe favorable en relació amb la prot el domini públic hidràulic i el règim dels corrents, al compliment de:
 - L'alçada mínima que l'estesa de cablejat pot creuar la llera en una situació normal 4,70 metres mentre que el creuament d'embassaments i rius navegables es de 10,50 m
 - Els recolzaments hauran de respectar en tots els casos els 5 metres de servitud de pa
 - En cas de creuar aèriament adossant l'estesa a una estructura existent haurà d degudament protegit preferiblement aigües avall.
 - En cap cas, l'estesa disminuirà la secció hidràulica i la capacitat de desaigua de la lle
 - A més a més, indica que:
 - Les actuacions que es desprenen del projecte no hauran de ser causants de noves afec significatives a la llera ni als corrents en règim d'avingudes i les obres hauran de sol la preceptiva autorització a l'Organisme de conca a tramitar per l'Agència Catala l'Aigua.
 - Les actuacions a desenvolupar tant en la zona de flux preferent com en zona inundal promotor haurà de subscriure una declaració responsable.
 - En l'informe emès per l'institut cartogràfic i geològic de Catalunya s'inclouen les seg recomanacions generals:
 - Prendre les mesures adequades durant i posteriorment a l'execució d'excavació talussos per evitar el desenvolupament d'inestabilitats.
 - Evitar les fonamentacions sobre terraplens o rebliments antròpics preexistents. No ser aptes per a fonamentar estructures i es poden generar assentaments difere importants en ser sotmesos a càrregues.
 - En l'informe emès pel Servei Territorial de Carreteres de Lleida, s'indica que s'està tramit corresponent autorització sol·licitada per RED ELÉCTRICA DE ESPAÑA S.A, per construcció del nou accés a aquesta subestació.
 - En l'informe emès per la Direcció General de Transports i Mobilitat, es conclou que l'àmb present projecte es troba en la zona de servituds de l'aeroport d'Andorra Seu d'Urgell, i q l'anàlisi realitzada es dedueix que hi ha marge de cota perquè les construccions proposad sobrepassin les superfícies que defineixen les servituds.

Indicar que el present projecte només contempla la reconversió a blindat de la subestació d' / 220kv, no essent objecte de tràmit ni valoració:

- La reforma de la línia de doble circuit Adrall-Llavorsí/Cercs.





- La nova línia L/220kv Adrall-Frontera Andorra.

En aquest sentit, es recorda que en els dos informes emesos per aquesta DG es conclou el següent:

Primer informe:

- Es constata que aquest projecte forma part del projecte per a la connexió internacional doble circuit L/Adrall – Frontera Andorrana que va ser informat desfavorablement per aquesta Direcció General el 15 de juny de 2021 en relació amb els suports de la línia que vulneren les servituds de l'aeroport.
- No consta en aquesta DG que el promotor, REE hagi presentat la documentació necessària per esmenar l'esmentat informe desfavorable.
- Segon informe:
 - REE indica que està treballant en l'adequació del projecte per a la connexió internacional doble circuit L/Adrall – Frontera Andorrana perquè sigui compatible amb les operacions de l'aeroport d'Andorra – la Seu d'Urgell. Aquesta Direcció General pren coneixement d'aquesta informació si bé cal indicar que qualsevol tramitació d'un estudi aeronàutic seguretat per a la seva acceptació davant l'AESA correspon a REE, com a condició per a modificar l'informe desfavorable emès el 15 de juny de 2021, en relació amb els suports de la línia que vulneren les servituds de l'aeroport.

L'Estudi d'impacte i integració paisatgística considera que la magnitud de l'impacte paisatgístic és compatible i les mesures proposades tenen la finalitat d'integrar-se amb tota naturalitat en l'entorn existent sent aquestes la localització de la proposta en un entorn de grau d'exposició visual baix, l'aprofitament dels camins existents i la renaturalització de l'entorn de la nova construcció i tancament.

Condicionants

D'acord amb el Decret Legislatiu 1/2010, de 3 d'agost, pel qual s'aprova el Text refós de la Llei d'urbanisme, l'actuació proposada correspon a les compatibles segons l'article 47.4; El sòl no urbanitzable pot ser objecte d'actuacions específiques per destinar-lo a les activitats o equipaments d'interès públic que s'hagin d'emplaçar en el medi rural, concretament correspon a l'apartat c) Instal·lacions i equipaments necessàries per serveis tècnics i altres instal·lacions d'interès públic. L'apartat d) del mateix article i les xarxes de transport, distribució subministrament d'energia elèctrica i les seves instal·lacions associades.

Pel que fa al compliment del Pla Territorial Parcial de l'Alt Pirineu i Aran, el terreny on es proposa l'actuació correspon a sòl de protecció especial, concretament sòl de valor agrícola i sòl de valor natural i de connexió. En l'article 2.8 que regula aquest tipus de sòl, indica que es poden autoritzar les actuacions compreses en els apartats 4 i 6 de l'article 47 del Text refós de la Llei d'Urbanisme.

Pel que fa a la normativa municipal, les normes de planejament urbanístic dels municipis de l'Alt Pirineu i Aran aprovades definitivament el 18 de febrer de 2015, situen l'actuació en sòl no urbanitzable, concretament en sòl paisatgístic i ecològic de valor i sòl de protecció agrícola, clau 24, regulat en l'article 120 de les normes. Segons l'article 120, no s'admet cap tipus de construcció excepte:





ID Registre núm:572 Data:23/09/2025

a) la reconstrucció i rehabilitació de masies, cases rurals i altres edificacions que hagin estat inclosos al Catàleg a què es refereix l'art. 50.2 de la LUC.

b) També s'admeten les infraestructures pròpies del sistema urbanístic de comunicacions instal·lacions i obres necessàries per a serveis tècnics, si es justifica la inexistència d'alternatives raonables de localització fora del sòl inclòs en aquest tipus de sòl. Per aquests casos cal l'aprova d'un pla especial urbanístic que estableixi l'ordenació i les condicions d'implantació de l'activitat de les instal·lacions.

c) S'autoritzaran les edificacions destinades a explotacions agrícoles o ramaderes extensives o semiextensives condicionades a la justificació de la inexistència d'alternatives raonables d'ubicació. Tanmateix, requeriran d'un estudi d'impacte i integració paisatgística i l'informe favorable de la Comissió territorial d'Urbanisme.

El Pla territorial al que fa referència la mateixa regulació de l'article 120 de les normes de planejament ja permet les construccions pròpies d'una instal·lació d'interès públic, com seria el cas.

A banda, el planejament cataloga la central elèctrica existent amb *4 com a element patrimonial, so que ja es va aprovar un Pla especial, el 28 de setembre de 2011.

Pel que fa a les construccions en sòl no urbanitzable caldrà que compleixin el que estableix l'article 107 de les Condicions generals i d'integració paisatgística.

“Article 107. Condicions generals i d'integració paisatgística

1. Qualsevol edificació o volum ha de ser proporcionat a la dimensió i escala dels paisatges on s'emplaça i garantir que la seva situació, volumetria, murs de contenció i tancaments, o la instal·lació d'elements, no limiti, trenqui l'harmonia o desfiguri la perspectiva del camp visual dels paisatges naturals. No es pot edificar en els careners i turons del relleu del terreny.

2. Les construccions admeses, s'han d'adaptar a la topografia natural del terreny, situar-se en els llocs menys exposats visualment, i preveure uns accessos i serveis adequats en funció de l'ús i l'emplaçament.

3. Els materials, sistemes constructius, volum, tipologia aparent, acabats i color de les edificacions o volums no urbanitzables han de garantir una adequada integració a les condicions naturals de l'entorn i a l'entorn cromàtic. Es obligatori el tractament com a façana de tots els paraments exteriors de les edificacions i que sigui quina sigui la seva finalitat.

4. Les edificacions, existents o les admeses de nova construcció, han de disposar d'elements de tractament de les aigües residuals.

5. La construcció d'una nova edificació o ampliació d'una existent vetllarà per la integració de l'edificació amb l'entorn existent. Per a facilitar la integració paisatgística de l'edificació s'utilitzarà l'arbrat, amb les espècies i plantacions pròpies del lloc.





6. No es permet l'obertura de nous camins per a donar accés a parcel·les rústiques amb l'objecte d'edificació sinó que l'accés s'ha de preveure per un camí ja existent, llevat de les explotacions ramaderes o forestals.

D'acord amb l'article 114 Construccions i instal·lacions d'obres públiques, es poden autoritzar en zones no urbanitzables les construccions i les instal·lacions vinculades a l'execució, manteniment i funcionament d'obres públiques. Es requereix l'obtenció de llicència municipal segons l'establert a l'article 52 de la Llei 1/2007.

Conclusions

Atès que la Comissió Territorial d'Urbanisme de l'Alt Pirineu, en la sessió de 19 de desembre de 2022, ha aprovat definitivament el projecte de Reconversió a blindat de la subestació d'Adrall a 220 Kv per a la connexió internacional de doble circuit L/Adrall - Frontera Andorrana, del municipi de Ribera d'Urgellet, format per RED ELÉCTRICA DE ESPAÑA S.A.U.

Atès que s'ha presentat la documentació de sol·licitud de llicència d'obres dins el termini de vigència establert pel Projecte d'Actuació Específica.

Atès que la documentació presentada és correcta i completa.

S'informa **favorablement** la el projecte de Reconversió a blindat de la subestació d'Adrall a 220 Kv a la connexió internacional de doble circuit L/Adrall - Frontera Andorrana, del municipi de Ribera d'Urgellet, condicionant a l'eficàcia de la llicència urbanística municipal **al compliment de les condicions i consideracions dels informes dels organismes sectorials indicats i les mesures establertes en l'informe d'impacte i d'integració paisatgística.**

Aquest informe s'emet sense perjudici d'altres llicències i/o permisos, salvant el dret de propietat i sense perjudicis a tercers.

El Pla de Sant Tirs, a data de la signatura electrònica.

Anna Morilla Castro
Arquitecta del Consell Comarcal de l'Alt Urgell
Designada com a municipal de l'Ajuntament de Ribera d'Urgellet

