

DUPROCIM

Elaboració del Document Únic de Protecció Civil Municipal de Forès (PÚBLIC)

Sol·licitant

Ajuntament de Forès (Conca de Barberà)

Data

Abril 2020

Expedient: **8004330008-2016-0009439**

Clau: **2016-0009439**

Redacció: **MS Consultors**

Servei: **Medi Ambient, Salut Pública, Enginyeria Municipal i Territori**

ÍNDIX

DOCUMENT 1: GENERALITATS I ORGANITZACIÓ MUNICIPAL	4
1.1. INTRODUCCIÓ, NORMATIVA I DISPOSICIONS LEGALS	5
1.2. DADES GENERALS DEL MUNICIPI	7
1.2.1. IDENTIFICACIÓ DEL MUNICIPI	7
1.2.2. SITUACIÓ GEOGRÀFICA	7
1.2.3. DADES DE POBLACIÓ	7
1.2.4. INFRAESTRUCTURES I VIES DE COMUNICACIÓ	8
1.2.5. SERVEIS BÀSICS	10
1.2.6. CLIMATOLOGIA	11
1.2.7. OROGRAFIA I HIDROLOGIA	14
1.3. ORGANITZACIÓ MUNICIPAL DE PROTECCIÓ CIVIL	15
1.3.1. ESTRUCTURA, FUNCIONS I RESPONSABILITATS	15
1.3.2. CENTRES DE COORDINACIÓ	19
1.4. PROGRAMA I PROCEDIMENT D'IMPLANTACIÓ, SIMULACRES, MANTENIMENT, REVISIÓ I ACTUALITZACIÓ	21
1.4.1. IMPLANTACIÓ DEL PLA	21
1.4.2. MANTENIMENT DEL PLA	22
1.4.3. PROGRAMA D'EXERCICIS I SIMULACRES ANUALS	23
1.5. BASES PER AL PLA DE RECUPERACIÓ PREVIST A L'ARTICLE 31 DE LA LLEI 4/1997	24
1.5.1. PROCEDIMENT PER A LA IDENTIFICACIÓ I L'AVAUACIÓ DELS DANYS PRODUÏTS	24
1.5.2. MESURES DE RECUPERACIÓ	25
1.5.3. PROCEDIMENT DE SOL·LICITUD DE MESURES A ALTRES ADMINISTRACIONS	25
DOCUMENT 2: ANÀLISI DE RISC	26
2.1. RISC TERRITORIAL	27
2.1.1. PERILL PER PANDÈMIES	28
2.1.2. PERILL PER ONADES DE CALOR	28
2.1.3. PERILL PER ONADES DE FRED	28
2.1.4. PERILL PER ACTES EN ZONES PÚBLICA CONCURRÈNCIA	28
2.2. RISCOS ESPECIALS	29
2.2.1. PERILL INCENDI FORESTAL. INFOCAT	30
2.2.2. PERILL DE NEVADES. NEUCAT	31
2.2.3. PERILL PER VENTADES . VENTCAT	31

DOCUMENT 3: VULNERABILITAT MUNICIPAL	32
3.1. ÀREES O SECTORS D'AFECTACIÓ.....	33
3.1.1. RISC TERRITORIAL.....	33
3.1.2. RISCOS ESPECIALS	37
3.2. ELEMENTS VULNERABLES	39
3.2.1. ELEMENTS VULNERABLES PER PANDÈMIES.....	39
3.2.2. ELEMENTS VULNERABLES PER PERILL PER ONADES DE CALOR.....	39
3.2.3. ELEMENTS VULNERABLES PER PERILL PER ONADES DE FRED.....	40
3.2.4. ELEMENTS VULNERABLES PER ACTES EN ZONES DE PÚBLICA CONCURRÈNCIA	40
3.2.5. ELEMENTS VULNERABLES PER RISC D'INCENDI FORESTAL	41
3.2.6. ELEMENTS VULNERABLES PER RISC DE NEVADES	41
3.2.7. ELEMENTS VULNERABLES PER RISC DE VENTADES	41
3.2.8. ELEMENTS VULNERABLES.....	42
DOCUMENT 4: PROCEDIMENTS OPERATIUS PER RISC.....	43
4.1. PROCEDIMENT OPERATIU.....	44
4.1.1. CRITERIS D'ACTIVACIÓ. NIVELLS	44
4.1.2. TASQUES PREVENTIVES I OPERATIVES ASSOCIADES A CADASCUN DELS NIVELLS	45
4.1.3. AVISOS: ORGANITZACIÓ, SISTEMES I RECORREGUTS D'AVÍS	49
4.1.4. PROCEDIMENT DE RELACIÓ I INTEGRACIÓ AMB ELS PLANS D'ÀMBIT SUPERIOR	49
4.2. MESURES DE PROTECCIÓ A LA POBLACIÓ	50
4.2.1. EXECUCIÓ DE L'EVACUACIÓ	50
4.2.2. ZONES D'ALLUNYAMENT	50
4.2.3. PAUTES DE CONFINAMENT.....	50
4.3. CENTRES D'ACOLLIDA	50
DOCUMENT 5: FITXES D'ACTUACIÓ	51
5.1. CENTRE RECEPTOR D'ALARMES (CRA).....	52
5.2. COORDINADOR MUNICIPAL DE L'EMERGÈNCIA.....	53
5.3. ALCALDE / RESPONSABLE MUNICIPAL DE L'EMERGÈNCIA	54
5.4. CAP DEL GRUP LOCAL D'AVISOS A LA POBLACIÓ	55
5.5. CAP DEL GRUP LOCAL D'INTERVENCIÓ.....	56
5.6. CAP DEL GRUP LOCAL DE LOGÍSTICA I ACOLLIDA.....	57
5.7. CAP DEL GABINET D'INFORMACIÓ	58

5.8. REPRESENTANT MUNICIPAL AL CECAT	59
DOCUMENT 6: DIRECTORI TELEFÒNIC I CATALEG DE MITJANS I RECURSOS	60
6.1. DIRECTORI TELEFÒNIC.....	61
6.1.1. ORGANIGRAMA MUNICIPAL DE L'EMERGÈNCIA	61
6.1.2. CENTRES DE COORDINACIÓ I SERVEIS D'EMERGÈNCIA	62
6.1.3. CENTRES D'ACOLLIDA	62
6.1.4. MITJANS DE COMUNICACIÓ	63
6.1.5. MUNICIPIS VEÏNS.....	63
6.1.6. ELEMENTS VULNERABLES	64
6.2. CATÀLEG DE MITJANS I RECURSOS.....	65
6.2.1. SERVEIS SANITARIS	65
6.2.2. SERVEIS BÀSICS	65
6.2.3. MATERIAL I VEHICLES.....	66
6.2.4. QUEVIURES.....	66
6.2.5. TRANSPORT DE PERSONES.....	66
6.2.6. ALLOTJAMENT DE PERSONES.....	66
6.2.7. ESCOMBRARIES.....	66
6.2.8. TELEFONIA/ INTERNET.....	66
6.2.9. XARXA D'HIDRANTS, DIPÒSITS, BASSES I POUS.....	67
DOCUMENT 7: CARTOGRAFIA ESPECÍFICA.....	68
DOCUMENT 8: ANNEXOS.....	70
ANNEX I. MODELS DE DECLARACIÓ D'ACTIVACIÓ I ALTRES COMUNICATS I DISPOSICIONS.....	71
ANNEX II. CONSELLS D'AUTOPROTECCIÓ PEL RISC	77
ANNEX III. PLANS D'AUTOPROTECCIÓ ASSOCIATS	82
ANNEX IV. INFORMACIÓ PER A PANDÈMIES.....	83

DOCUMENT 1: GENERALITATS I ORGANITZACIÓ MUNICIPAL

1.1. INTRODUCCIÓ, NORMATIVA I DISPOSICIONS LEGALS.....	5
1.2. DADES GENERALS DEL MUNICIPI.....	7
1.3. ORGANITZACIÓ MUNICIPAL DE PROTECCIÓ CIVIL	15
1.4. PROGRAMA I PROCEDIMENT D'IMPLANTACIÓ, SIMULACRES, MANTENIMENT, REVISIÓ I ACTUALITZACIÓ.....	21
1.5. BASES PER AL PLA DE RECUPERACIÓ PREVIST A L'ARTICLE 31 DE LA LLEI 4/1997	24

1.1. INTRODUCCIÓ, NORMATIVA I DISPOSICIONS LEGALS

S'entén com a protecció municipal el sistema d'accions i mesures encaminades a prevenir i controlar els riscos sobre les persones, els béns i el medi ambient del municipi, a donar resposta adequada a les possibles situacions d'emergència i a realitzar el correcte manteniment dels mitjans materials per tal de fer front a aquestes situacions.

El Document Únic de Protecció Civil Municipal és el document que estableix el marc orgànic i funcional previst per a un municipi, amb l'objecte de prevenir i controlar els riscos sobre les persones i els béns i donar resposta adequada a les possibles situacions d'emergència del municipi, sota responsabilitat del titular del pla i garantint la integració d'aquestes actuacions amb el sistema autonòmic de protecció civil.

Aquest Pla de Protecció Civil Municipal doncs, aborda la identificació i avaluació dels riscos, les accions i mesures necessàries per a la prevenció i control de riscos, així com les mesures de protecció i altres actuacions a adoptar en cas d'emergència, en harmonia amb les característiques i els trets definidors del municipi.

D'acord amb la Llei 4/97 de protecció civil de Catalunya, l'Ajuntament resta obligat a elaborar i implantar el Pla de protecció civil municipal, del qual aquest document n'és la base, degut a que es troba afectat per diversos riscos, tant dels anomenats especials (que disposen de plans d'emergència elaborats per la Generalitat), com específics (propis del municipi).

A més a més, l'estructura del document ha de seguir les directrius que s'estableixen al Decret 155/2014, de 25 de novembre, pel qual s'aprova el contingut mínim per a l'elaboració i l'homologació dels plans de protecció civil municipal i s'estableix el procediment per a la seva tramitació conjunta.

Per tant, el contingut que s'estableix per aquest document és:

- Document 1: Generalitats i organització municipal
- Document 2: Anàlisi del risc
- Document 3: Vulnerabilitat municipal
- Document 4: Procediments operatius per risc
- Document 5: Fitxes d'actuació
- Document 6: Directori telefònic i catàleg de mitjans i recursos
- Document 7: Cartografia específica
- Annexos

D'altra banda, el Document Únic de Protecció Civil Municipal, s'ha realitzat d'acord amb les disposicions legals, Plans d'emergència i normativa que es descriu a continuació.

A nivell municipal:

- PAM INFOCAT de Forès aprovat el 16/02/2012.
- PAM NEUCAT de Forès aprovat el 15/12/2011.

A nivell autonòmic:

- Decret 161/1995, de 16 de maig, pel qual s'aprova el Pla de protecció civil de Catalunya (PROCICAT).
- Acord GOV/141/2014, de 21 d'octubre, pel qual s'aprova la revisió del Pla especial d'emergències per incendis forestals de Catalunya (INFOCAT).
- Acord GOV/126/2014, de 23 de setembre, pel qual s'aprova la revisió del Pla especial d'emergències per nevades a Catalunya (NEUCAT).
- ACORD GOV/115/2017, d'1 d'agost, pel qual s'aprova el Pla especial d'emergències per risc de vent a Catalunya (VENTCAT).

1.2. DADES GENERALS DEL MUNICIPI

1.2.1. IDENTIFICACIÓ DEL MUNICIPI

Taula 1.1 Dades d'identificació del municipi

Nom del municipi	Forès
Comarca	Conca de Barberà
Província	Tarragona

1.2.2. SITUACIÓ GEOGRÀFICA

Taula 1.2 Dades de contacte i ubicació dels municipis veïns

Nom del municipi	Telèfon ajuntament	Ubicació
Passanant i Belltall	977 89 27 00	N
Conesa	977 89 82 35	N
Rocafort de Queralt	977 89 80 34	E
Sarral	977 89 00 10	S
Solivella	977 89 21 01	O

Taula 1.3 Dades de superfície del municipi

Superfície total	16,03 Km ²
Superfície urbana	0,15 Km ²
Superfície forestal	8,97 Km ²
Superfície agrícola	6,91 Km ²
Superfície Industrial	0 Km ²

Font: Dades proporcionades per Diputació de Tarragona.

1.2.3. DADES DE POBLACIÓ

Taula 1.4 Dades de població

Població total 2018	Població estacional mitjana
42	(sense canvis significatius)

Font: Institut d'Estadística de Catalunya (Idescat).

Taula 1.5 Dades dels nuclis que conformen el municipi

Districte / Nucli / Pedania / Urbanització	Superfície total	Població	Percentatge de població	Densitat de població (Hab./Km²)
Forès	0,15 Km ²	42	100	280

1.2.4. INFRASTRUCTURES I VIES DE COMUNICACIÓ

Xarxa viària

Taula 1.6 Xarxa viària

Carretera / autopista	Titularitat	Punts quilomètrics (origen – destí)	Ponts i túnels / Descripció
T-222	Diputació de Tarragona	11,5 – 16,8	No hi ha ponts ni túnels. Carretera de Passanant (tram sud).
T-223	Generalitat de Catalunya	1,5 - 4	No hi ha ponts ni túnels. Carretera de Belltall a Sarral.

Xarxa de camins rurals i forestals:

Taula 1.7. Camins rurals i forestals

Codi	Nom del camí	Primari (> 5 m) / Secundari (entre 3 i 5 m)	Asfaltat (sí / no)	Sector
CF-01	Camí del Mas del Nou	-	No	Est
CF-02	Camí de l'Arç	-	No	Est
CF-03	Camí de la Font	-	No	Nord
CF-04	Camí de les Fontanelles	-	No	Oest
CF-05	Camí de Trunfes	-	No	Oest
CF-06	Camí de Sarral	-	No	Sud
CF-07	Camí de Solivella a Forès	-	No	Oest
CF-08	Camí de Fonoll a Forès	-	No	Nord
CF-09	Camí de Conesa a Forès	-	No	Est
CF-10	Camí de la Serra	-	No	Est
CF-11	Camí de Rocafort	-	No	Est
CF-12	Camí de la Creu	-	No	Oest

Altres transports:

Taula 1.8. Transport públic

Mètode de transport	Empresa	Característiques
Autobús	Transport públic de Catalunya	Línia Forès – Tàrrrega
Auto-taxi	Josep Maria Fabregat Anglès	Cotxe de línia - Taxi

1.2.5. SERVEIS BÀSICS**Xarxa de gas:**

No hi ha xarxa de gas al terme municipal.

Xarxa elèctrica:

Taula 1.9 Xarxa elèctrica

Companyia	Telèfons i adreces
Endesa	902 53 09 02

Torres de telecomunicacions:

No hi ha torres de telecomunicacions dins del terme municipal de Forès.

Xarxa d'aigua potable:

Taula 1.10 Xarxa d'aigua potable.

Nuclis de població	Companyia	Abastament
Forès	Municipal	S'efectua a través de pous i cisternes emplaçades al terme municipal.

1.2.6. CLIMATOLOGIA

Les següents dades s'han extret de la base de dades del Servei Meteorològic de Catalunya (Meteocat), obtingudes de l'estació meteorològica de Santa Coloma de Queralt.

Temperatura

Taula 1.11. Temperatures mínimes mitjanes mensuals.

Mitjana de les temperatures mínimes a Santa Coloma de Queralt (2008 – 2018)														
Mes		Gen	Feb	Març	Abr	Maig	Juny	Jul	Ago	Set	Oct	Nov	Dec	Any
°C	Santa Coloma de Queralt	1,3	0,8	3,1	5,6	8,4	12,5	15,3	15,8	12,7	9,6	4,8	1,9	7,7

Font: Servei Meteorològic de Catalunya

Taula 1.12. Temperatures màximes mitjanes mensuals.

Mitjana de les temperatures màximes a Santa Coloma de Queralt (2008 – 2018)														
Mes		Gen	Feb	Març	Abr	Maig	Juny	Jul	Ago	Set	Oct	Nov	Dec	Any
°C	Santa Coloma de Queralt	8,8	9,8	13,4	16,7	20,7	26,0	29,2	28,8	24,4	19,7	12,8	9,4	18,4

Font: Servei Meteorològic de Catalunya

Taula 1.13. Temperatures mitjanes mensuals.

Mitjana de les temperatures mitjanes a Santa Coloma de Queralt (2008 – 2018)														
Mes		Gen	Feb	Març	Abr	Maig	Juny	Jul	Ago	Set	Oct	Nov	Dec	Any
°C	Santa Coloma de Queralt	4,6	4,9	7,8	10,6	14,0	18,7	21,5	21,5	17,7	14,0	8,3	5,3	12,4

Font: Servei Meteorològic de Catalunya

Precipitacions

Taula 1.14. Precipitació mitjana.

Mitjana de les Precipitacions a Santa Coloma de Queralt (2008 – 2018)														
Mes		Gen	Feb	Març	Abr	Maig	Juny	Jul	Ago	Set	Oct	Nov	Dec	Any
mm	Santa Coloma de Queralt	34,1	30,3	60,8	67,2	54,7	40,8	18,9	33,4	37,2	66,5	75,7	20,4	539,9

Font: Servei Meteorològic de Catalunya

Vents dominants

Taula 1.15. Velocitat del vent mitjana

Velocitat mitjana del vent a Santa Coloma de Queralt														
Mes		Gen	Feb	Març	Abr	Maig	Juny	Jul	Ago	Set	Oct	Nov	Dec	Any
m/s	Santa Coloma de Queralt	3,9	4,1	3,5	2,8	2,7	2,3	2,5	2,3	2,2	2,5	3,4	3,4	3,0

Font: Servei Meteorològic de Catalunya

Taula 1.16. Direcció del vent dominant

Direcció del vent dominant els últims anys a Santa Coloma de Queralt														
Any	Mes													Any
	Gen	Feb	Març	Abr	Maig	Juny	Jul	Ago	Set	Oct	Nov	Dec		
2015	W	W	W	W	W	S	S	S	W	W	W	W	W	W
2014	W	W	W	W	W	S	W	S	S	W	W	W	W	W
2013	W	W	W	W	W	W	S	S	W	W	W	W	W	W
2012	W	NW	W	W	S	S	S	S	W	W	W	W	W	W
2011	W	W	W	NW	S	S	W	S	S	W	NW	W	W	W
2010	W	W	W	S	W	S	S	S	W	W	W	W	W	W

Font: Servei Meteorològic de Catalunya

A continuació es mostra una gràfica amb la rosa dels vents i la velocitat mitjana del vent per a cada direcció a l'estació de Santa Coloma de Queralt, com a estació amb dades sobre vent més pròxima al municipi de Forès.

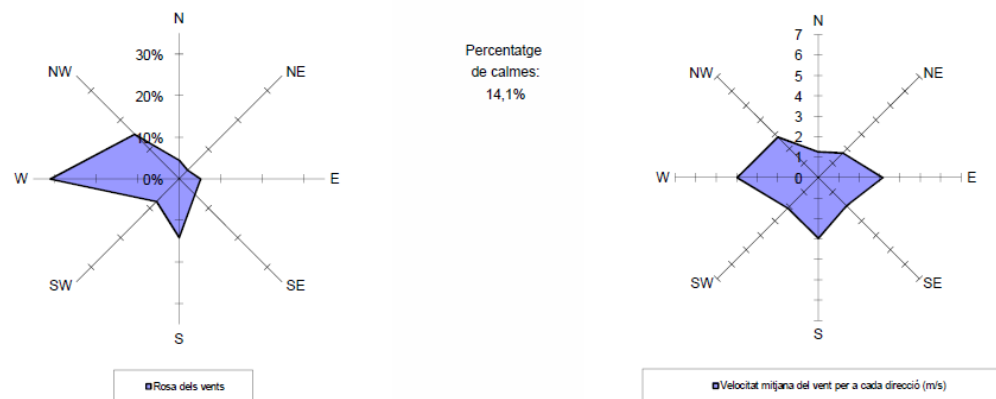


Figura 1.1. Rosa dels vents i velocitat mitjana per a cada direcció.

Estacions meteorològiques més properes fora del municipi:

Taula 1.17 Estacions meteorològiques

Localització	Característiques
SANTA COLOMA DE QUERALT X: 363872 Y: 4598746 Altitud: 709 Codi: UJ	Estació meteorològica a Santa Coloma de Queralt de la xarxa XEMA, que mesura: <ul style="list-style-type: none"> • La velocitat i direcció del vent a 6 metres d'alçada. • La temperatura, la humitat relativa de l'aire, la pressió atmosfèrica, la precipitació. Consultable a temps real a: http://www.meteo.cat/observacions/xema/dades?codi=UJ

1.2.7. OROGRAFIA I HIDROLOGIA

Taula 1.18 Altituds del municipi

Altitud màxima amb població/infraestructures (m)	866 msnm
Altitud mínima amb població/infraestructures (m)	680 msnm
Altitud màxima (m)	875 msnm
Altitud mínima (m)	550 msnm
Altitud del nucli urbà (m)	866 msnm

Pel que fa a la hidrologia, el terme municipal de Forès té:

Taula 1.19. Torrents i rases de Forès.

Torrents i rases	
Nom	Característiques
Rasa de Forès	Rasa amb origen al nord del terme municipal i que segueix aquesta trajectòria fins esdevenir afluent del Riu Seniol. El traçat d'aquest curs delimita el límit nord del terme de Forès.
Rasa de la Fasina	Amb origen a Les Costes al sud del nucli de Forès, aquesta rasa marca el seu traçat en direcció sud, creuant altres municipis, canviant de denominació fins esdevenir afluent del Riu de Vilaverd.
Barranc del Xano	Sorgeix del terme municipal de Forès per avançar en direcció sud creuant múltiples termes municipals, canviant de nom fins esdevenir afluent del Riu d'Anguera.

1.3. ORGANITZACIÓ MUNICIPAL DE PROTECCIÓ CIVIL

1.3.1. ESTRUCTURA, FUNCIONS I RESPONSABILITATS

L'organització municipal de protecció civil és el conjunt de persones encarregades de dur a terme la protecció civil del municipi, amb l'objectiu de fer front a les emergències que puguin sorgir dins del municipi per tal de salvar vides, protegir béns i el medi ambient.

L'estructura de l'organització municipal de protecció civil té com a punt més elevat de responsabilitat a l'alcalde, que és l'autoritat de protecció civil d'àmbit municipal i, com a base de l'organització, es troben les diferents comissions i comitès encarregats de dur a terme les accions per tal d'aplicar correctament el Pla de Protecció Civil Municipal.

En aquest apartat es tracta doncs, de donar a conèixer les diferents figures dins de l'organització municipal de protecció civil tot explicant les seves funcions i responsabilitats.

Forès, no disposa de comissió municipal de protecció civil.

COMITÈ D'EMERGÈNCIES

L'estructura municipal per fer front a les emergències, és el Comitè d'Emergències, el qual presenta la següent estructura:

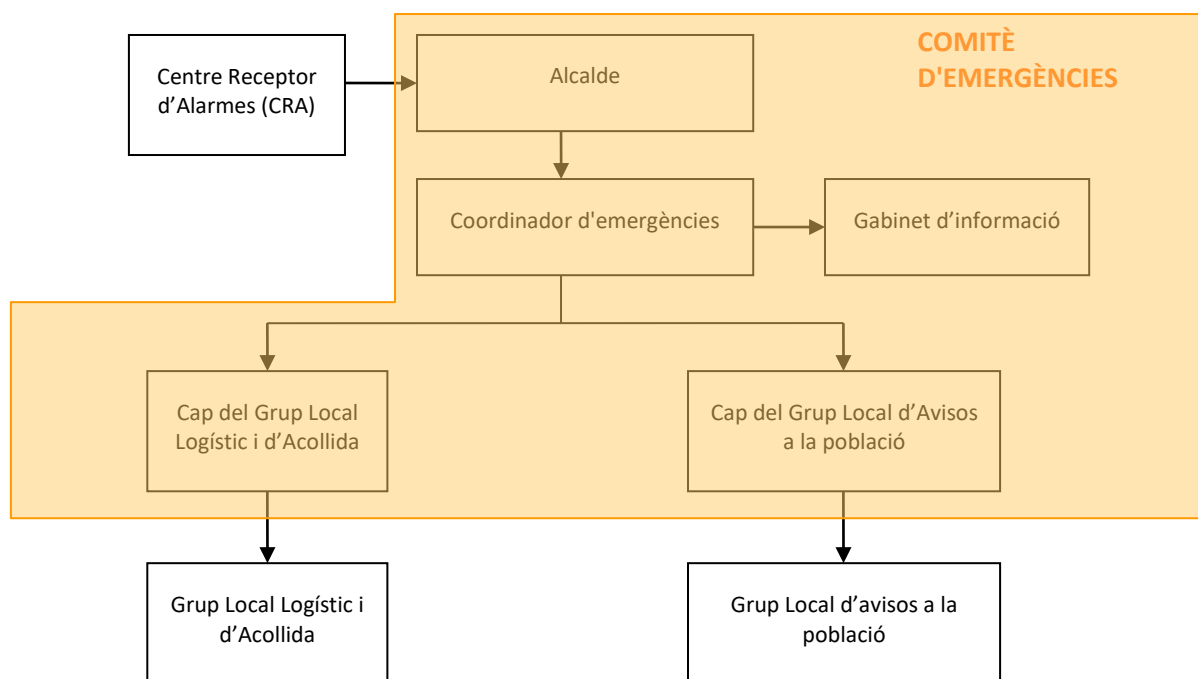


Figura 1.2. Organigrama municipal emergències de Forès.

A continuació, s'expliquen les funcions i responsabilitats del municipi, dintre de les funcions del Comitè d'Emergències:

Centre Receptor d'Alarmes (CRA)

És el centre on es reben i des d'on es notifiquen els avisos d'emergència.

Comitè d'emergències

- El **Responsable Municipal** de l'emergència o director del Pla: l'alcalde.
- El **Consell Assessor**, com a assistent del responsable/director en les seves funcions.
- El **Gabinet d'informació**, com l'òrgan mitjançant el qual el responsable de l'emergència es comunica amb els ciutadans a través dels mitjans de comunicació i altres.

Aquests òrgans es defineixen de la manera següent:

Alcalde

L'alcalde del municipi és l'autoritat de protecció civil d'àmbit municipal, i per tant el director del Pla municipal de protecció civil o responsable municipal de l'emergència. Pot delegar les funcions de direcció del Pla al/a la tinent/a d'alcalde (o a altres regidors/es, si en manquen).

L'alcalde és el responsable màxim de l'elaboració, la implantació i l'execució del Pla de Protecció Civil Municipal.

Consell Assessor

El Consell Assessor té per funcions:

- Assessorar el director del pla, l'alcalde.
- Analitzar i valorar la situació, aportant-hi tota la informació i trametent les instruccions de l'alcalde als seus respectius col·laboradors.
- Altres funcions específiques per a cada risc concret.

El Consell Assessor es compon de:

- El / La cap del Grup local d'avisos a la població, que coordina el Grup Local d'Avisos a la Població.
- El / La cap del Grup Local Logístic i d'Acollida, que coordina el Grup Local Logístic i d'Acollida.
- El / La coordinador municipal de l'emergència
- Altres en funció del risc a criteri del director del Pla, en general tots els regidors i/o tècnics implicats en la resolució de l'emergència.

El director del Pla pot decidir la inclusió de més membres, i en particular de persones privades i representants d'òrgans de l'administració pròpia o d'altres administracions l'especialitat de les quals sigui oportuna.

Grup Local d'Avisos a la Població

Les seves funcions són:

- Avisar a la població afectada que estigui en les zones de risc de l'emergència i especialment als elements vulnerables.
- Transmetre la informació de les mesures a adoptar per part de la població.
- Coordinar i executar les tasques d'allunyament, evacuació o confinament de la població i dels elements vulnerables.
- Facilitar el control dels accessos a la zona de risc.
- Facilitar la vigilància viària a la zona d'emergència, efectuant el control del trànsit d'accés dels components dels grups d'emergència.
- Guiar els actuants cap al Centre de Comandament Avançat (CCA) i a l'Àrea sanitària, si n'hi ha.

Grup Local Logístic i d'Acollida

Les seves funcions són:

- Proporcionar i gestionar els serveis bàsics municipals.
- Preparar els centres d'acollida i gestionar-los per tal que es pugui acollir a la població.
- Donar allotjament, proveïment d'aliments i control de les persones afectades.
- Subministrar tots els materials o combustibles que es necessitin.
- Rebre el voluntariat.

Coordinador municipal de l'emergència

És la figura que fa de vincle entre l'alcalde i els diferents grups d'emergència, essent el màxim responsable del Consell Assessor. És el responsable de comunicar-se amb els diferents grups d'emergència municipal i de controlar que tot es fa segons el previst, a més de suplir a l'alcalde en cas que fos necessari, amb una disponibilitat de 24 hores al dia.

Les seves funcions són:

- Coordinar l'emergència.
- Comunicar amb tots els grups d'emergència municipal.
- Rebre comunicacions del CRA.
- Assessorar l'alcalde.
- Controlar la situació i evolució de l'emergència i supervisar les accions dels diferents grups d'emergència.

Representant Municipal de Plans d'Àmbit Superior

El municipi ha de nomenar un representant en el Consell Assessor dels plans especials que el puguin afectar i en el PROCICAT (Pla d'emergències de la Protecció Civil de Catalunya). Es tracta d'una persona amb prou nivell i coneixement de la vila com per fer d'enllaç entre el Consell Assessor del pla supramunicipal i l'estructura de Forès. Aquesta figura es cobrirà amb un regidor o regidora sense implicació directa en la resolució de l'emergència, i que es dirigirà al CECAT (Centre d'Emergències de Catalunya) en cas d'activació del pla especial corresponent o del PROCICAT.

Gabinet d'Informació Municipal

El Gabinet d'Informació Municipal és l'òrgan responsable de donar la informació en el moment de l'emergència.

Les seves funcions són:

- Aplegar informació sobre l'emergència
- Transmetre (o difondre) la informació generada dins el Comitè d'Emergències a la població en general i a les persones directament o indirectament afectades.

Taula 1.20. Organització municipal de protecció civil

Organització municipal de protecció civil		
Càrrec operatiu	Càrrec habitual	Número de fitxa d'actuació
Centre Receptor d'Alarmes	Ajuntament de Forès	1
Alcalde	Alcalde	2
Coordinador municipal de l'emergència	Agutzil	3
Cap del Grup local d'avisos a la població	Administració	4
Cap del Grup local logístic i d'acollida	Alcalde	5
Cap del Gabinet d'informació	Alcalde	7
Representant municipal al CECAT	Administració	8

1.3.2. CENTRES DE COORDINACIÓ**CENTRE RECEPTOR D'ALARMES (CRA)**

Taula 1.21 Centre receptor d'alarmes (CRA)

Lloc	Ajuntament de Forès
Adreça	Carrer Pla de la Bassa, 21, 43425 Forès
Telèfon	977 89 27 62 -
Altres mitjans	-
Correu electrònic	secretaria@fores.cat
Altres comunicacions	alcaldia@fores.cat
Protocols, fitxes d'actuació, etc.	1

El CRA és un centre que ha d'estar operatiu les 24 hores els 365 dies l'any. Per aquest motiu en cas d'estar fora dels horaris d'atenció al públic les funcions de CRA seran dutes per l'alcalde o la persona a qui delegui.

Funcions

- Rebre la notificació de l'alarma i trametre-la, trucant a:
 - o 112
 - o CECAT
- Valorar, segons el protocols establerts, la importància de l'alarma.
- Posar en marxa el avisos d'activació del Pla de protecció civil municipal.
- Informar-se, en els primers moments, de la marxa de l'emergència.
- Contactar amb el coordinador municipal de l'emergència i l'alcalde.

CENTRE DE COORDINACIÓ MUNICIPAL (CECOPAL)

Taula 1.22 Centre de Coordinació Municipal (CECOPAL)

Lloc	Ajuntament de Forès
Adreça	Carrer Pla de la Bassa, 21, 43425 Forès
Telèfon	977 89 27 62
Fax	-
Correu electrònic	secretaria@fores.cat
Recursos	alcaldia@fores.cat
Altres comunicacions	1

Funcions

És el Centre de Coordinació Operativa Municipal, que realitza les accions determinades pel director del Pla. Des d'aquí es dirigeixen i coordinen les actuacions dels diversos serveis relacionats amb el Pla.

- Mantenir contacte directe i continu amb el Centre de Coordinació Operativa de Catalunya (CECAT).
- Notificar als grups operatius i al CECAT l'activació i la desactivació del Pla de protecció civil municipal i rebre d'aquest centre i transmetre segons els protocols la informació relativa a activació, evolució i desactivació dels plans especials i del PROCICAT (Pla d'emergències de la Protecció Civil de Catalunya).
- Facilitar, si s'escau, la informació a la població del municipi, amb els mitjans oportuns, segons les circumstàncies del risc i l'evolució de la situació de l'emergència. En cas d'activació d'un pla especial o del PROCICAT, aquesta informació s'haurà de consensuar amb la direcció del pla.
- Mobilitzar i assegurar la transmissió de la informació i les ordres als grups operatius municipals decidides per la direcció del Pla, així com activar els mitjans i recursos municipals necessaris.
- Canalitzar l'ordre, de l'autoritat de protecció civil municipal, de prestació de serveis personals i la requisita, la intervenció o l'ocupació temporal i transitòria dels béns necessaris per afrontar les situacions d'emergència.
- Donar suport als mitjans d'emergències, seguretat i serveis especialitzats aliens que intervinguin en el municipi sota l'estructura del Pla activat.

1.4. PROGRAMA I PROCEDIMENT D'IMPLANTACIÓ, SIMULACRES, MANTENIMENT, REVISIÓ I ACTUALITZACIÓ

1.4.1. IMPLANTACIÓ DEL PLA

1.4.1.1. PROGRAMA DE FORMACIÓ

Es duran a terme les següents reunions d'implantació de l'operativitat del Pla en els actuants:

Taula 1.23 Programa d'informació i coordinació dels actuants.

Any	Tipus	Risc/os	Adreçat a
1	Despatx	- Ventades	Comitè d'emergències
2	Despatx	- Risc bàsic - Incendis	Comitè d'emergències
3	Despatx	- Nevades	Comitè d'emergències
4	Despatx	- Bàsic - Incendis	Comitè d'emergències

1.4.1.2. PROGRAMA DE INFORMACIÓ

Programa d'accions inicials:

Taula 1.24 Programa d'accions inicials

Campanya	Tipus de risc	Tipus
Informativa	Incendis Forestals	Bolletí informatiu municipal i xarxes socials
Informativa	Nevades	Bolletí informatiu municipal i xarxes socials
Informativa	Ventades	Bolletí informatiu municipal i xarxes socials

D'altra banda, per la majoria d'aquests riscos la DGPC de la Generalitat disposa de material divulgatiu per a la població.

1.4.2. MANTENIMENT DEL PLA

Taula 1.25. Manteniment del pla.

Manteniment del pla	
Data d'homologació:	
Data d'homologació de l'última revisió:	-
Data de l'última actualització:	-
Data de la propera revisió:	Als 4 anys de la seva homologació.

1.4.3. PROGRAMA D'EXERCICIS I SIMULACRES ANUALS

S'ha de dur a terme, com a mínim, un simulacre del Pla de Protecció Civil Municipal cada any. Tot i així, convé realitzar exercicis anuals dels manuals d'actuació elaborats cada any.

Taula 1.26. Programa d'exercicis i simulacres anuals.

Any	Risc	Tipus	Adreçat a
1	- Ventades	Despatx	Comitè d'emergències
2	- Risc bàsic - Incendis	Despatx	Comitè d'emergències
3	- Nevades	Despatx	Comitè d'emergències
4	- Nevades - Incendis	Despatx	Comitè d'emergències

1.5. BASES PER AL PLA DE RECUPERACIÓ PREVIST A L'ARTICLE 31 DE LA LLEI 4/1997

1.5.1. PROCEDIMENT PER A LA IDENTIFICACIÓ I L'AVAUACIÓ DELS DANYS PRODUÏTS

Convé que l'Ajuntament destini almenys un tècnic per realitzar el treball de recollida de dades dels danys produïts.

A. FONTS D'INFORMACIÓ DELS DANYS PRODUÏTS

- Tècnics municipals
- Brigada d'obres
- Mossos d'Esquadra, Guàrdia Civil
- Bombers
- Servei d'enllumenat, de clavegueram, etc, del municipi
- Companyies de l'aigua, del gas, d'electricitat i de telèfons
- Serveis de transports: ferrocarrils, transport urbà, empreses d'autocars, empreses de transports, etc.
- Carreteres
- Comerços del municipi
- Particulars
- Serveis sanitaris
- Altres que el municipi consideri oportú

B. TASQUES A REALITZAR

Recopilació de les dades dels danys que s'han produït:

- Localització dels danys: cal indicar el lloc concret (fins i tot amb cartografia).
- Descripció de:
 - Els elements afectats (cal indicar el tipus d'element i una descripció).
 - Els tipus dels danys que s'han produït.
 - Causes que han produït els danys.

Valoració econòmica dels danys (despeses que s'han generat durant l'emergència i cost per recuperar la normalitat).

1.5.2. MESURES DE RECUPERACIÓ

A. MESURES D'ADOPCIÓ IMMEDIATA

És responsabilitat de l'Ajuntament l'adopció immediata de les mesures següents:

- Notificació a les companyies de gas, d'electricitat, de telèfons, de llum, carreteres, mitjans de transport de les avaries, talls de subministrament, dels danys que s'han produït
- Acollida de la població
- Proveïment de recursos a la població
- Desenrunament i neteja
- Recerca de mitjans i recursos
- Control d'aqüífers

B. DEFINICIÓ DE LES MESURES D'ADOPCIÓ A MITJÀ I LLARG TERMINI

Proposta de reconstrucció o reparació dels danys:

- Descripció de les obres, reparacions... a realitzar per recuperar o reparar els danys (la proposta es pot realitzar per evitar la repetició dels danys)
- Valoració econòmica (cost per recuperar la normalitat)
- Designació de responsables
- Definició de terminis

1.5.3. PROCEDIMENT DE SOL·LICITUD DE MESURES A ALTRES ADMINISTRACIONS

Cal saber si la zona s'ha declarat o no zona d'actuació especial (o catastròfica). En aquest cas les ajudes vindran de l'Estat, el qual aprova un Reial decret llei (primer l'aprova el Consell de Ministres i posteriorment el validen les Corts), per establir de forma concreta i per a cada catàstrofe totes les mesures, actuacions i procediments a seguir. S'hi estableixen, també, les previsions de finançament mitjançant el crèdit extraordinari.

Al marge de les subvencions que dóna l'Estat, pot haver-hi ajudes de les comunitats autònomes, la Unió Europea, les diputacions... En aquest cas, cal tenir en compte que aquestes ajudes són incompatibles amb les que pugui donar l'Estat.

Cal destacar que queden excloses les ajudes de les diferents administracions als danys produïts en béns assegurats, ja que existeix el Consorci de Compensació d'Assegurances, entitat autònoma de caràcter públic que actua com a reasseguradora de les companyies privades en cas que es produeixin catàstrofes.

DOCUMENT 2: **ANÀLISI DE RISC**

2.1. RISC TERRITORIAL	27
2.2. RISCOS ESPECIALS.....	29

2.1. RISC TERRITORIAL

Taula 2.1 Risc Territorial

RISC	DESCRIPCIÓ	AVALUACIÓ	ESTAT
Emergències per pandèmies:	<p>L'aparició d'una pandèmia ve condicionada per les següents característiques:</p> <ul style="list-style-type: none"> - Hi ha d'haver l'aparició d'un nou subtipus de virus - El nou subtipus ha de tenir una capacitat elevada de transmissió entre persones <p>Ha de disposar d'una gran quantitat d'hostes potencials.</p>	<p>Donat les característiques de la pandèmia i de la seva propagació, TOTS els municipis han de prendre mesures per fer front a aquest tipus d'emergència. Bàsicament, les funcions dels municipis han d'anar encaminades a garantir la prestació dels serveis imprescindibles per al funcionament del municipi.</p>	OBLIGAT
Emergències per onades de calor	<p>Forès pot viure episodis d'onada de calor, amb el conseqüent risc que suposa per la població, la qual es veu exposada a temperatures més elevades de les habituals.</p> <p>Es considera Risc per onades de calor quan se supera el percentil 98 de la temperatura màxima diària del període d'estiu. En aquest cas, es consideraria risc al superar els 32,8°C.</p>	<p>Degut a les característiques d'una onada de calor, i la probabilitat de que succeeixi un episodi amb aquestes característiques, Forès, de la mateixa manera que TOTS els municipis, estan obligats a fer front a aquest tipus d'emergència.</p>	OBLIGAT
Emergències per onades de fred	<p>Forès pot viure episodis d'onada de fred, amb el conseqüent risc que suposa per la població, la qual es veu exposada a temperatures inferiors a les habituals.</p> <p>Es considera Risc per onades de fred quan se supera el percentil 2 de la temperatura mínima del període d'hivern. En aquest cas, es consideraria risc al situar-se en temperatures inferiors als - 6,2°C.</p>	<p>Degut a les característiques d'una onada de fred, i la probabilitat de que succeeixi un episodi amb aquestes característiques, Forès, de la mateixa manera que TOTS els municipis, estan obligats a fer front a aquest tipus d'emergència.</p>	OBLIGAT
Emergències per tall de subministraments bàsics	<p>Com a tot municipi, es poden produir talls en els subministraments bàsics del municipi, derivats d'avaries, inclemències meteorològiques, talls per obres, etc.</p>	<p>Existeix probabilitat de que es produeixi un tall en els subministraments bàsics a Forès, de la mateixa manera que TOTS els municipis. Així doncs, Forès resta obligat a fer front a aquest tipus d'emergència.</p>	OBLIGAT
Emergències per actes en zones pública concurrència	<p>Es preveu que es poden produir emergències per aglomeració de persones.</p>	<p>Cap dels actes ni activitats que es desenvolupen en el moment de la redacció d'aquest document, al municipi requereixen cap pla d'autoprotecció.</p>	OBLIGAT

2.1.1. PERILL PER PANDÈMIES

Taula 2.2 Perill per Pandèmies

Sector de perill	Característiques del perill
Tot el municipi	Donat les característiques de la pandèmia i de la seva propagació, TOTS els municipis han de prendre mesures per fer front a aquest tipus d'emergència. Bàsicament, les funcions dels municipis han d'anar encaminades a garantir la prestació dels serveis imprescindibles per al funcionament del municipi.

2.1.2. PERILL PER ONADES DE CALOR

Taula 2.3 Perill per onades de calor

Sector de perill	Característiques del perill
Població del Municipi	Es considera Risc per onades de calor quan se supera el percentil 98 de la temperatura màxima diària del període d'estiu. En el cas de Forès 32,8°C.

2.1.3. PERILL PER ONADES DE FRED

Taula 2.4 Perill per onades de fred

Sector de perill	Característiques del perill
Població del Municipi	Es considera Risc per onades de fred quan se supera el percentil 2 de la temperatura mínima diària del període d'estiu. En el cas de Forès -6,2°C.

2.1.4. PERILL PER TALL DE SUBMINISTRAMENTS BÀSICS

Taula 2.5 Perill per tall de subministraments bàsics

Sector de perill	Característiques del perill
Població del Municipi	Degut a que tota la població del municipi pot patir les conseqüències d'un tall en els subministraments bàsics, tots els municipis han de prendre mesures per fer front a aquest tipus d'emergència. Així doncs, el municipi ha de garantir la prestació dels subministraments bàsics.

2.1.5. PERILL PER ACTES EN ZONES PÚBLICA CONCURRÈNCIA

Taula 2.6 Perill per actes en zones de pública concurrència

Sector de perill	Descripció	Codi mapa
Nucli de Forès	Els actes es desenvolupen pels carrers i places del nucli urbà de Forès.	U01

2.2. RISCOS ESPECIALS

Taula 2.7 Riscos especials

RISC	DESCRIPCIÓ	AVALUACIÓ
Risc d'incendi forestal (INFOCAT):	<p>El terme municipal de Forès agrupa la major part de les masses forestals del terme es troben a la vessant sud de Les Costes, formació on en un dels punts més elevats s'ubica el nucli de Forès.</p> <p>Per les característiques i emplaçament de les masses forestals, el risc de patir un incendi forestal es força elevat, comportant un nivell de perill molt alt. Ara bé, cal destacar que el nucli de població així com els elements vulnerables es troben allunyats de les principals masses forestals del municipi.</p>	<p>Forès està OBLIGAT a elaborar el PAM INFOCAT.</p> <p>Per les característiques del seu territori, Forès té un PERILL MOLT ALT i una VULNERABILITAT MODERADA enfront dels incendis forestals.</p>
Risc per nevades (NEUCAT):	<p>Forès es troba entre 550 msnm i els 875 msnm.</p> <p>Responent al rang d'altituds que es troben compreses dins del terme municipal, trobem que el llindar de situació meteorològica de perill (SMP) variarà de la següent manera:</p> <p><u>SMP de nivell 1:</u></p> <p>Gruix > 2 cm entre 300 i 600 msnm</p> <p>Gruix > 5 cm entre 600 i 800 msnm</p> <p>Gruix >10 cm entre 800 i 1000 msnm</p> <p><u>SMP de nivell 2:</u></p> <p>Gruix > 15 cm entre 300 i 600 msnm</p> <p>Gruix > 20 cm entre 600 i 800 msnm</p> <p>Gruix > 30 cm entre 800 i 1000 msnm</p>	<p>Segons el Pla NEUCAT, el municipi de Forès està OBLIGAT a elaborar el PAM per nevades ja que es troba a més de 400 msnm.</p>
Emergències per ventades (VENTCAT)	<p>Les experiències en el temporal al llarg del temps fan necessari establir un protocol d'actuació específic per a episodis de fortes ventades.</p> <p>Els temporals de vent es poden predir amb relativa certesa amb un marge d'antelació amb les eines de les quals disposa el Servei meteorològic de Catalunya.</p> <p>En el cas de Forès, al ser un municipi de la Conca de Barberà, s'avalua que en el cas d'un SMR de nivell 1 pot comportar ratxes màximes superiors a 90 km/h i un SMR de nivell 2, ratxes màximes superiors a 126 km/h.</p>	<p>Forès està OBLIGAT a elaborar el PAM per ventades, perquè en més de 10 dies l'any (15) se supera el llindar de ratxa de vent de 20 m/s.</p>

2.2.1. PERILL INCENDI FORESTAL. INFOCAT

Taula 2.8 Perill d'incendi forestal

Sector perill d'incendis	Codi mapa	Característiques	Superfície (aprox.)
Les Costes	SPI-01	Massa boscosa que recorre la vessant d'aquesta formació que eleva la meitat nord del terme municipal i que per tant es situa al sud del nucli de Forès. En aquests boscos trobem rouredes, pinedes de pi blanc i pinedes de pi roig, combinades per cultius, prats i boscanys.	0,97 Km ²
Parc eòlic de les Forques	SPI-02	Massa forestal que s'estén des dels Solans i Rovelloneres fins al Pla Martí, on s'ubiquen els molins del parc eòlic, situant-se així al terç nord del terme municipal, entrant en contacte amb el EIN de les Obagues del Riu Corb. En aquests boscos trobem rouredes, pinedes de pi blanc i pinedes de pi roig, combinades per cultius, prats i boscanys.	0,96 Km ²
Parc Eòlic Conesa 2	SPI-03	Massa forestal situada a la carena de Les Costes, en contacte directe amb el Parc Eòlic de Conesa 2, situat al límit sud-est del terme municipal.	0,20 Km ²
Camps de conreu	SPI-04	Es tracta de la superfície que engloba la resta del terme municipal. Esta formada per caps de conreu combinats amb boscanys aïllats.	-

2.2.2. PERILL DE NEVADES. NEUCAT

Taula 2.9 Perill de Nevades

Sector del municipi per sobre de 400 metres	Codi mapa	Sector de perill de nevades
Muntanyes de Prades	SPN-01	Est del sistema de les muntanyes de Prades, situat al oest del terme municipal de Forès. Aquest accident geogràfic s'eleva fins als 1.122 msnm dins del terme municipal. Dins d'aquesta àrea s'hi situen els nuclis de Rojals (979 msnm) i Pinetell (610 msnm).
Sistema del Tossal Gros de la Serra de Miramar (Serra Carbonera)	SPN-02	Sistema del Tossal Gros de la Serra de Miramar (Serra Carbonera). Aquesta serra s'estén al sud del municipi, i s'eleva fins als 865 msnm dins dels límits del terme. Situat en aquest sector hi trobem els nuclis de Lilla (483 msnm) i Prenafeta (470 msnm).
Les Costes	SPN-03	Serra al nord del Terme Municipal, que marca els límits municipals amb els municipis de Blancafort i l'Espluga de Francolí, amb una alçada dins dels límits del terme municipal de Forès de 476 msnm.

2.2.3. PERILL PER VENTADES . VENTCAT

Taula 2.10 Perill per Ventades

Element de perill	Sector de perill	Codi mapa
Elements de construcció, mobiliari urbà i arbres.	Nucli urbà de Forès. Degut als elements que conformen el conjunt urbanístic, cal tenir en compte la susceptibilitat dels mateixos en cas de fortes ventades, amb la conseqüent capacitat de causar desperfectes o danys sobre altres elements o persones.	U 01

DOCUMENT 3: **VULNERABILITAT MUNICIPAL**

3.1. ÀREES O SECTORS D'AFECTACIÓ.....	33
3.2. ELEMENTS VULNERABLES	42

3.1. ÀREES O SECTORS D'AFECTACIÓ

3.1.1. RISC TERRITORIAL

A. EMERGÈNCIES PER PANDÈMIES:

Taula 3.1 Emergències per Pandèmies

Sector de perill	Zona d'afectació
<p>Tot el municipi (Sector identificat al punt 2.1.1)</p>	<p>Tot el terme municipal és vulnerable davant d'un episodi de pandèmia, especialment els nuclis de població.</p> <p>També són especialment vulnerables:</p> <ul style="list-style-type: none"> - Persones sensibles. - Persones que treballen en contacte directe amb ciutadans. - Llocs de pública concurrència que poden afavorir la propagació de l'agent causal de la pandèmia. <p>Així doncs, cal contemplar especialment elements vulnerables com:</p> <ul style="list-style-type: none"> - Centres Sanitaris. - Residències d'avis. - Centres educatius. - Transport Públic. - Actes de pública concurrència. - Oficines d'atenció al públic. <p>Per tant, tots els elements vulnerables del municipi són susceptibles a patir els efectes d'una emergència per pandèmia, incloent-hi tota la població.</p>

B. SECTOR D'AFECTACIÓ PER EMERGÈNCIES PER ONADES DE CALOR:

Taula 3.2 Emergències per onades de calor

Sector de perill	Zona d'afectació
<p>Tot el municipi (Sector identificat al punt 2.1.2)</p>	<p>Tot el terme municipal és vulnerable davant d'un episodi d'onada de calor, especialment els nuclis de població ja que són els punts on s'hi ubica la major part de la població dels municipis.</p> <p>Per tant, seran especialment vulnerables:</p> <ul style="list-style-type: none"> - Gent gran (>75 anys), i per tant les residències d'avis. - Persones amb determinades circumstàncies socials vulnerables. - Persones amb discapacitats psíquiques o físiques que tenen limitada l'autocura i la mobilitat. - Nadons, i per tant llars d'infants. - Persones amb malalties, i per tant centres sanitaris. - Persones amb una hidratació insuficient o que realitzen una activitat física exigent, i per tant centres i equipaments esportius així com treballadors que realitzin les seves tasques de manera prolongada al carrer (obres, construccions, neteja, jardineria, etc.). <p>Per tant, tota la població serà vulnerable a patir les conseqüències d'una onada de calor, especialment els col·lectius amb menor tolerància o major exposició a temperatures extremes.</p>

C. SECTOR D'AFECTACIÓ PER EMERGÈNCIES PER ONADES DE FRED:

Taula 3.3 Emergències per onades de calor

Sector de perill	Zona d'afectació
<p>Tot el municipi (Sector identificat al punt 2.1.3)</p>	<p>Tot el terme municipal és vulnerable davant d'un episodi d'onada de fred, especialment els nuclis de població ja que són els punts on s'hi ubica la major part de la població dels municipis.</p> <p>Per tant, seran especialment vulnerables:</p> <ul style="list-style-type: none"> - Gent gran (>75 anys), i per tant les residències d'avis. - Persones amb determinades circumstàncies socials vulnerables. - Persones amb discapacitats psíquiques o físiques que tenen limitada l'autocura i la mobilitat. - Nadons, i per tant llars d'infants. - Persones amb malalties, i per tant centres sanitaris. - Persones que realitzen una activitat física exigent, i per tant centres i equipaments esportius així com treballadors que realitzin les seves tasques de manera prolongada al carrer (obres, construccions, neteja, jardineria, etc.). <p>Per tant, tota la població serà vulnerable a patir les conseqüències d'una onada de fred, especialment els col·lectius amb menor tolerància o major exposició a temperatures extremes.</p>

D. SECTOR D'AFECTACIÓ PER TALL DE SUBMINISTRAMENTS:

Taula 3.4 Emergències per tall de subministraments bàsics.

Sector de perill	Zona d'afectació
Tot el municipi (Sector identificat al punt 2.1.4)	<p>Tot el terme municipal és vulnerable davant d'un episodi de tall de subministraments bàsics, especialment els habitatges aïllats, que poden quedar incomunicats i amb dificultats per suplir la falta de subministraments bàsics.</p> <p>Per tant, seran especialment vulnerables:</p> <ul style="list-style-type: none"> - Gent gran (>75 anys).. - Persones amb determinades circumstàncies socials vulnerables. - Persones amb discapacitats psíquiques o físiques que tenen limitada l'autocura i la mobilitat. - Nadons, i per tant llars d'infants. - Persones amb malalties, i per tant centres sanitaris. - Habitatges aïllats. <p>Per tant, tota la població serà vulnerable a patir les conseqüències d'un tall de subministraments bàsics.</p>

E. SECTOR D'AFECTACIÓ PER EMERGÈNCIES PER ACTES EN ZONES DE PÚBLICA CONCURRÈNCIA:

Taula 3.5 Emergències per actes en zones de pública concurrència

Sector de perill	Zona d'afectació
Sectors identificats al punt 2.1.5	Nucli de Forès al desenvolupar-se les activitats i festivitats als carrers i places del nucli de població.

3.1.2. RISCOS ESPECIALS**A. EMERGÈNCIES PER RISC D'INCENDI FORESTAL. INFOCAT**

Taula 3.6. Àrees o sectors d'afectació per incendi forestal

CODI	SECTOR DE PERILL	ZONA D'AFECTACIÓ
SPI-01	Les Costes	<p>Té una superfície de 0,97 Km². És una zona forestal que ressegueix el desnivell presentat en aquest punt per la formació que rep el mateix nom.</p> <p>Per la seva situació suposa pràcticament una franja de est a oest que creua el terme municipal.</p> <p>Per les característiques de les espècies vegetals d'aquestes àrees, s'estima que en període estival, segons el mapa d'inflamabilitat de Catalunya, hi haurà una inflamabilitat potencial predominantment Moderada i Alta.</p>
SPI-02	Parc eòlic de les Forques	<p>Amb una superfície de 0,96 Km², aquesta massa forestal s'agrupa en el terç nord del terme municipal, on comparteix espai amb els molins que formen el Parc Eòlic.</p> <p>Per les característiques de les espècies vegetals d'aquestes àrees, s'estima que en període estival, segons el mapa d'inflamabilitat de Catalunya, hi haurà una inflamabilitat potencial predominantment Moderada i Molt Alta.</p>
SPI-03	Zona Conreus	<p>Es tracta de la superfície que engloba la resta del terme municipal. Esta formada per camps de conreu combinats amb boscanys aïllats. En aquest sector els camps de conreu presenten una inflamabilitat nul·la, mentre que els boscos aïllats són classificats dintre el rang de moderada.</p>

B. EMERGÈNCIES PER RISC DE NEVADES. NEUCAT

Taula 3.7. Àrees o sectors d'afectació per nevades

CODI	SECTOR DE PERILL	ZONA D'AFECTACIÓ
-	Tot el municipi	Vies de comunicació
		Nuclis de població

C. EMERGÈNCIES PER VENTADES. VENTCAT

Les zones vulnerables per ventades són aquelles amb risc de caiguda d'arbres, especialment aquelles situades en la interfase entre les zones forestals i urbanes. Aquestes zones es donen especialment als límits de les zones urbanes i a les zones arbrades com parcs o jardins.

Taula 3.8 Àrees o sectors d'afectació per ventades

CODI MAPA	SECTOR DE PERILL	ZONA D'AFECTACIÓ
U01	Forès	Forès

3.2. ELEMENTS VULNERABLES

3.2.1. ELEMENTS VULNERABLES PER PANDÈMIES

Taula 3.9 Elements vulnerables per pandèmies.

VULNERABILITAT MUNICIPAL						
CODI	NOM	ADREÇA	TELÈFON /ALTRE MITJÀ D'AVÍS	ÚS	UTM	
					X	Y
EI01	Església de Forès	Plaça de l'Església, 2		Centre de Culte		

3.2.2. ELEMENTS VULNERABLES PER PERILL PER ONADES DE CALOR

Taula 3.10 Elements vulnerables per onades de calor.

VULNERABILITAT MUNICIPAL						
CODI	NOM	ADREÇA	TELÈFON /ALTRE MITJÀ D'AVÍS	ÚS	UTM	
					X	Y
EI01	Església de Forès	Plaça de l'Església, 2		Centre de Culte		

3.2.3. ELEMENTS VULNERABLES PER PERILL PER ONADES DE FRED

Taula 3.11 Elements vulnerables per onades de fred.

VULNERABILITAT MUNICIPAL						
CODI	NOM	ADREÇA	TELÈFON /ALTRE MITJÀ D'AVÍS	ÚS	UTM	
					X	Y
EI01	Església de Forès	Plaça de l'Església, 2		Centre de Culte		

3.2.4. ELEMENTS VULNERABLES PER TALL DE SUBMINISTRAMENTS BÀSICS

Taula 3.12 Elements vulnerables per tall de subministraments bàsics

VULNERABILITAT MUNICIPAL							
CODI	NOM	ADREÇA	TELÈFON /ALTRE MITJÀ D'AVÍS	ÚS	SECTOR	UTM	
						X	Y
U01	Forès	-		Nucli de Població	-		

3.2.5. ELEMENTS VULNERABLES PER ACTES EN ZONES DE PÚBLICA CONCURRÈNCIA

Taula 3.13 Elements vulnerables per actes en zones de pública concurrència

VULNERABILITAT MUNICIPAL							
CODI	NOM	ADREÇA	TELÈFON /ALTRE MITJÀ D'AVÍS	ÚS	SECTOR	UTM	
						X	Y
U01	Forès	-		Nucli de Població	-		

3.2.6. ELEMENTS VULNERABLES PER RISC D'INCENDI FORESTAL

Taula 3.14 Elements vulnerables per risc d'incendi

VULNERABILITAT MUNICIPAL							
CODI	NOM	ADREÇA	TELÈFON /ALTRE MITJÀ D'AVÍS	ÚS	SECTOR	UTM	
						X	Y
PE01	Parc Eòlic Les Forques	-		Parc Eòlic	SPI-02		
PE02	Parc Eòlic Conesa II	-		Parc Eòlic	SPI-03		

3.2.7. ELEMENTS VULNERABLES PER RISC DE NEVADES

Taula 3.15 Elements vulnerables per risc de nevades

VULNERABILITAT MUNICIPAL							
CODI	NOM	ADREÇA	TELÈFON /ALTRE MITJÀ D'AVÍS	ÚS	SECTOR	UTM	
						X	Y
U01	Forès	-		Nucli de Població	-		

3.2.8. ELEMENTS VULNERABLES PER RISC DE VENTADES

Taula 3.16 Elements vulnerables per risc de ventades

VULNERABILITAT MUNICIPAL							
CODI	NOM	ADREÇA	TELÈFON /ALTRE MITJÀ D'AVÍS	ÚS	SECTOR	UTM	
						X	Y
ER01	Àrea de Lleure	-		Àrea Lleure	Forès		
EI01	Església de Forès	Plaça de l'Església, 2		Centre de Culte	Forès		

3.2.9. ELEMENTS VULNERABLES

Taula 3.17. Elements vulnerables del municipi

CODI	NOM	ADREÇA	TELÈFON	ALTRES	ÚS	UTM X	UTM Y
ER01	Àrea de Lleure	-	-	Presencial	Àrea de la Lleure		
EI01	Església de Forès	Plaça de l'Església, 2	-	Presencial	Centre de Cuite		
PE01	Parc Eòlic de les Forques	-	-	-	Parc Eòlic		
PE02	Parc Eòlic Conesa II	-	-	-	Parc Eòlic		
U01	Nucli de Forès	-	-	Presencial	Nucli de Població		

DOCUMENT 4: **PROCEDIMENTS OPERATIUS PER RISC**

4.1. PROCEDIMENT OPERATIU	44
4.2. MESURES DE PROTECCIÓ A LA POBLACIÓ	50
4.3. CENTRES D'ACOLLIDA.....	50

4.1. PROCEDIMENT OPERATIU

4.1.1. CRITERIS D'ACTIVACIÓ. NIVELLS

➤ PRE-ALERTA:

La pre-alerta es produeix, en general quan:

- És previsible un fenomen que pot produir situacions de risc per la població a mig termini.
- També es pot produir en maniobres en determinades instal·lacions (per exemple les derivades de control de preses que generen cabals propers a produir inundacions).

La pre-alerta no implica l'activació del Pla.

➤ ALERTA:

El Pla s'activa en **fase d'alerta**, en general quan:

- S'informa de l'activació d'un Pla Especial de la Generalitat en fase d'alerta per afectació a la zona on es troba el municipi.
- Quan hi ha paràmetres objectius que fan preveure una situació d'emergència important a la població a curt termini.
- Davant d'emergències per riscos naturals que no afectin ni puguin afectar a persones, béns i vies de comunicació.
- En emergències en determinades instal·lacions o infraestructures que no puguin produir danys a l'exterior però que puguin produir alarma en la població.

➤ EMERGÈNCIA:

El Pla s'activa en **fase d'emergència**, en general davant de les situacions següents:

- S'informa de l'activació en fase d'emergència d'un Pla Especial de la Generalitat en fase d'emergència per afectació a la zona on es troba el municipi.
- Davant d'emergències que puguin comportar, per la seva evolució, un greu risc per al municipi o danys a la població.

Podem distingir entre:

Emergència 1 quan hi ha una afectació a un territori d'extensió limitada o amb població o medi ambient moderadament vulnerable.

Emergència 2 quan hi ha una afectació a un territori extens o a una zona especialment vulnerable, ja sigui per la població que l'ocupa o pel medi natural potencialment afectat.

4.1.2. TASQUES PREVENTIVES I OPERATIVES ASSOCIADES A CADASCUN DELS NIVELLS

A. RISC BÀSIC / TERRITORIAL

Taula 4.1. Tasques preventives i operatives per a risc bàsic

RISC BÀSIC / TERRITORIAL	
PREALERTA	<ul style="list-style-type: none"> ➤ Seguiment de la situació: <ul style="list-style-type: none"> ▪ Comunicats del CECAT ▪ Informació meteorològica: http://www.meteo.cat/prediccio/ ▪ Estat de la xarxa viària: http://www.gencat.cat/transit/marcit_n.htm ▪ Responsable de l'activitat (en cas de risc per concentració de persones). ➤ Connectar i tenir a mà l'emissora de la Xarxa Rescat.
ALERTA EMERGÈNCIA 1 EMERGÈNCIA 2	<ul style="list-style-type: none"> ➤ Activar el Pla bàsic municipal i comunicar-ho al CECAT. ➤ Trucar al 112 si es necessita ajuda externa (bombers, mossos d'esquadra o SEM). ➤ Constituir el Comitè d'emergències municipal (veure ordre de trucades a la fitxa del CRA) i habilitar el CECOPAL. Activar els grups locals d'actuació que s'escaigui. ➤ Connectar i tenir a mà l'emissora de la Xarxa Rescat. ➤ Fer seguiment de la situació (fonts del punt anterior) i mantenir comunicació amb el CECAT. ➤ Avís als elements vulnerables i demanar si tenen necessitats especials. ➤ Controlar el trànsit i l'accés a les zones afectades per l'emergència. ➤ Obrir i habilitar els centres d'acollida i fer l'acolliment de la població afectada, si escau. ➤ Col·laborar en les evacuacions, si escau. ➤ Habilitar punts d'informació a la població. ➤ Registre i organització dels voluntaris ocasionals. ➤ Comunicar canvis de fase d'activació del Pla bàsic d'emergències municipal al CECAT i als integrants del Comitè d'emergències municipal.

B. RISC D'INCENDI FORESTAL

Taula 4.2. Tasques preventives i operatives per a risc d'incendi forestal

RISC D'INCENDI FORESTAL	
PREALERTA	<ul style="list-style-type: none"> ➤ Seguiment de la informació: <ul style="list-style-type: none"> ▪ Comunicats del CECAT ▪ Perill d'incendi forestal: http://www.gencat.cat/medinatural/incendis/mapaperill/ ▪ Informació meteorològica: http://www.meteo.cat/prediccio/ ▪ Estat de la xarxa viària: http://www.gencat.cat/transit/marcit_n.htm ➤ Connectar i tenir a mà l'emissora de la Xarxa Rescat. ➤ Vigilància de les següents zones d'especial risc: <ul style="list-style-type: none"> ▪ Les Costes ▪ Parc Eòlic Les Forques ▪ Parc Eòlic Conesa II ▪ Camps de Conreu
ALERTA EMERGÈNCIA 1 EMERGÈNCIA 2	<ul style="list-style-type: none"> ➤ Activar el Pla d'actuació municipal per incendis forestals i comunicar-ho al CECAT. ➤ Trucar al 112 si es detecta un incendi. ➤ Constituir el Comitè d'emergències municipal (veure ordre de trucades a la fitxa del CRA) i habilitar el CECOPAL. Activar els grups locals d'actuació. ➤ Connectar i tenir a mà l'emissora de la Xarxa Rescat. ➤ Fer seguiment de la situació (fonts del punt anterior) i mantenir comunicació amb el CECAT. ➤ Controlar el trànsit i l'accés a les zones afectades per l'incendi. ➤ Avís als elements vulnerables, transmetre la mesura d'autoprotecció que estableixi bombers i demanar si tenen necessitats especials. ➤ Obrir i habilitar els centres d'acollida i fer l'acolliment de la població afectada, si escau. ➤ Col·laborar en les evacuacions, si escau. ➤ Habilitar punts d'informació a la població. ➤ Preparar l'avitallament dels grups locals que treballin en l'incendi. ➤ Registre i organització dels voluntaris ocasionals ➤ Comunicar canvis de fase d'activació del Pla d'actuació municipal al CECAT i als integrants del Comitè d'emergències municipal.

C. RISC DE NEVADES

Taula 4.3. Tasques preventives i operatives per a risc de nevades

RISC DE NEVADES	
PREALERTA	<ul style="list-style-type: none"> ➤ Seguiment de la informació: <ul style="list-style-type: none"> ▪ Comunicats del CECAT ▪ Informació meteorològica: http://www.meteo.cat/prediccio/ ▪ Estat de la xarxa viària: http://www.gencat.cat/transit/marcit_n.htm ➤ Connectar i tenir a mà l'emissora de la Xarxa Rescat. ➤ Comprovar la disponibilitat de fundents als magatzems: <ul style="list-style-type: none"> ▪ Nau de la Brigada Municipal (Carrer Boters, 6). ➤ Comprar més fundents, si és necessari, a: <ul style="list-style-type: none"> ▪ Cooperativa de Santa Coloma ▪ Quiminor (Burgos) ➤ Distribuir fundents als següent punts i rutes: <ul style="list-style-type: none"> ▪ Punts de distribució de fundents: <ul style="list-style-type: none"> ▪ Pujada de l'Església ▪ Rutes de distribució de fundents: <ul style="list-style-type: none"> ▪ Veure cartografia document 7 ➤ Posar fundents a disposició de la població en els següents punts: <ul style="list-style-type: none"> ▪ Ajuntament ➤ Habilitar zones d'aparcaments de vehicles a: <ul style="list-style-type: none"> ▪ Zona d'aparcament / Mirador
ALERTA EMERGÈNCIA 1 EMERGÈNCIA 2	<ul style="list-style-type: none"> ➤ Activar el Pla d'actuació municipal per nevades i comunicar-ho al CECAT. ➤ Trucar al 112 si es necessita ajuda externa (bombers, mossos d'esquadra o SEM). ➤ Constituir el Comitè d'emergències municipal (veure ordre de trucades a la fitxa del CRA) i habilitar el CECOPAL. Activar els grups locals d'actuació. ➤ Connectar i tenir a mà l'emissora de la Xarxa Rescat. ➤ Fer seguiment de la situació (font del punt anterior), vigilància dels gruixos de neu i mantenir comunicació amb el CECAT. ➤ Neteja, i distribució de fundents si escau, als carrers indicats a la cartografia, segons la seva prioritat. (Veure cartografia, document 7). ➤ Senyalitzar, tallar o controlar, si s'escau, les següents vies de la xarxa viària, en funció al nivell d'afectació: <ul style="list-style-type: none"> ▪ Principals entrades i sortides de Forès ➤ Suspendre esdeveniments públics, activitats esportives i recreatives a l'aire lliure. ➤ Avís als elements vulnerables i demanar si tenen necessitats especials. ➤ Demanar la col·laboració de la població pel que fa a la neteja de les voreres i terrats. ➤ Obrir i habilitar els centres d'acollida i fer l'acolliment de la població afectada, si escau. ➤ Col·laborar en les evacuacions que siguin necessàries. ➤ Registre i organització dels voluntaris ocasionals. ➤ Comunicar canvis de fase d'activació del Pla d'actuació municipal al CECAT i als integrants del Comitè d'emergències municipal.

D. RISC DE VENTADES

RISC DE VENTADES	
PREALERTA	<ul style="list-style-type: none"> ➤ Seguiment de la situació: <ul style="list-style-type: none"> ▪ Comunicats del CECAT ▪ Informació meteorològica: http://www.meteo.cat/prediccio/general/ ▪ Estat de la xarxa viària: http://cit.transit.gencat.cat ➤ Connectar i tenir a mà l'emissora de la Xarxa Rescat.
ALERTA EMERGÈNCIA	<ul style="list-style-type: none"> ➤ Activar el Pla d'actuació municipal per risc de vent i comunicar-ho al CECAT. ➤ Trucar al 112 si es necessita ajuda externa (bombers, mossos d'esquadra o SEM). ➤ Constituir el Comitè d'emergències municipal (veure ordre de trucades a la fitxa del CRA) i habilitar el CECOPAL. Activar els grups locals d'actuació que s'escaigui. ➤ Connectar i tenir a mà l'emissora de la Xarxa Rescat. ➤ Fer seguiment de la situació (fonts del punt anterior) i mantenir comunicació amb el CECAT. ➤ Senyalitzar, tallar o controlar les següents vies de la xarxa viària: <ul style="list-style-type: none"> ▪ Tancar els següents espais públics: <ul style="list-style-type: none"> ▪ Espais de lleure ▪ Suspendre esdeveniments i activitats esportives i recreatives a l'aire lliure que puguin tenir risc per tempestes elèctriques o caiguda de branques o arbres. ▪ Fer vigilància i neteja de la xarxa viària local i passos de vianants (arbres trencats, mobiliari urbà, runes, etc.). ➤ Avis als elements vulnerables, comunicant les mesures d'autoprotecció que s'estableixin des de la direcció del Pla, en cas de dubte, recomanar el confinament, i demanar si tenen necessitats especials. ➤ Fer l'avituallament dels elements vulnerables amb concentració de persones que no siguin autosuficients si el confinament és llarg. ➤ Obrir i habilitar els centres d'acollida i fer l'acolliment de la població afectada, si escau. ➤ Col·laborar en les evacuacions, si escau. ➤ Registre i organització dels voluntaris ocasionals. ➤ Comunicar canvis de fase d'activació del Pla d'actuació municipal al CECAT i als integrants del Comitè d'emergències municipal.

4.1.3. AVISOS: ORGANITZACIÓ, SISTEMES I RECORREGUTS D'AVÍS

Taula 4.4. Avisos: Organització, sistemes i recorreguts d'avís

Avisos: organització, sistemes i recorreguts d'avís			
Missatge	Responsable	Mitjans	Destinatari
Avís als elements vulnerables	Alcalde	1. Telèfon 2. Presencial	Responsables / Titulars dels Elements Vulnerables
Evacuació / Confinament	Alcalde	1. Telèfon 2. Presencial	Població afectada
Petició d'espais	Cap del grup local logístic i d'acollida	1. Telèfon 2. Presencial	Responsables / Titulars dels espais
Informatiu	Ajuntament (Serveis d'atenció/informació ciutadana)	1. Bulletins informatius 2. Telefònics	Habitants del municipi

4.1.4. PROCEDIMENT DE RELACIÓ I INTEGRACIÓ AMB ELS PLANS D'ÀMBIT SUPERIOR

El pla de protecció civil preveu la integració i coordinació amb altres plans d'àmbit superior que es poguessin activar de forma simultània amb el pla. Aquesta coordinació es reflecteix, bàsicament, en els següents aspectes:

Taula 4.5 Procediment de relació i integració amb els plans d'àmbit superior

Fase emergència	Responsable	Acció	Mitjà
Inici	Alcalde o persona que delegui	Comunicar activació del Pla al CECAT	Telèfon, Correu electrònic
Durant	CRA o coordinador municipal	Sol·licitud d'ajuda externa, si escau al 112	Telèfon
Durant	Alcalde o persona que delegui	Intercanvi informació amb el CECAT	Telèfon, Correu electrònic
Durant	Grups locals d'actuació	Col·laboració amb cossos d'emergència	Presencialment
Fi	Alcalde o persona que delegui	Comunicar desactivació Pla al CECAT	Telèfon, Correu electrònic

4.2. MESURES DE PROTECCIÓ A LA POBLACIÓ

A continuació es descriuen les mesures d'evacuació, allunyament i confinament que s'han d'adoptar per cada tipus de risc. A l'Annex 1. Consells d'autoprotecció, es poden trobar els consells i informació a aportar a la població en cas que es produeixi una emergència a causa d'algun d'aquests riscos.

4.2.1. EXECUCIÓ DE L'EVACUACIÓ

L'evacuació consisteix a desplaçar la població afectada a una zona segura.

La responsabilitat de donar l'ordre d'evacuació recau en l'alcalde o alcaldessa. Quan un pla especial de la Generalitat està activat, aquesta responsabilitat recau en última instància en la direcció del Pla especial.

L'evacuació es durà a terme pel Grup Local Logístic i d'Acollida i els voluntaris esporàdics, dirigits pel Cap del Grup Logístic i d'Acollida. En aquesta tasca també i col·laborarà el grup d'Avisos a la població. L'evacuació consistirà en guiar a les persones que ho necessitin al centre d'acollida determinat per les necessitats existents en l'emergència. En cas de que les persones no puguin desplaçar-s'hi per mitjans propis, rebran el suport dels grups esmentats anteriorment.

4.2.2. ZONES D'ALLUNYAMENT

L'allunyament consisteix a desplaçar la població afectada a una zona segura de forma temporal.

S'allunyan a les persones afectades per un risc a una zona segura. En funció de la quantitat de població afectada, es considerarà zona segura els centres d'acollida.

4.2.3. PAUTES DE CONFINAMENT

El confinament consisteix en refugiar-se, tancar totes les obertures i entrades de les edificacions (portes, persianes, porticons) i situar-se al més lluny possible de l'origen del risc.

Com a norma general, el confinament és la mesura més segura tret que les autoritats valorin altres indicacions.

4.3. CENTRES D'ACOLLIDA

Taula 4.6 Dades dels centres d'acollida.

Codi	Nom	Adreça	Capacitat	Telèfon	Equipaments
AJ01	Ajuntament de Forès	Carrer Pla de la Bassa, 21	10	977 89 27 62	Calefacció i lavabos
RE01	Refugi de Forès	Carrer del Vent s/n	13		Cuina, llar de foc, calefacció, dutxes i lavabo

Els Centres d'Acollida de Forès no estan afectats per els riscos que afecten al terme municipal.

DOCUMENT 5: FITXES D'ACTUACIÓ

5.1. CENTRE RECEPTOR D'ALARMES (CRA)	52
5.2. COORDINADOR MUNICIPAL DE L'EMERGÈNCIA	53
5.3. ALCALDE / RESPONSABLE MUNICIPAL DE L'EMERGÈNCIA.....	54
5.4. CAP DEL GRUP LOCAL D'AVISOS A LA POBLACIÓ	55
5.5. CAP DEL GRUP LOCAL D'INTERVENCIÓ	56
5.6. CAP DEL GRUP LOCAL DE LOGÍSTICA I ACOLLIDA	57
5.7. CAP DEL GABINET D'INFORMACIÓ	58
5.8. REPRESENTANT MUNICIPAL AL CECAT	59

5.1. CENTRE RECEPTOR D'ALARMES (CRA)

Taula 5.1 Fitxa d'actuació del CRA

CENTRE RECEPTOR D'ALARMES (CRA)			
TIPUS D'EMERGÈNCIA	ALERTA	EMERGÈNCIA	Instruccions específiques
General	Rebre l'avís d'emergència i compilar tota la informació possible.		-
	Realitzar els avisos necessaris per tal d'activar l'ajuda externa, si escau: bombers, serveis sanitaris d'urgència, etc.		Trucada al 112 i als serveis necessaris.
	En cas que el Pla s'activi de manera formal, ha d'avisar als membres del Consell Assessor i el Gabinet d'Informació.		-
	Verificar avís.	Mantenir comunicació amb l'ajuda externa.	-
	Activar el pla de comunicació amb aquest ordre de trucades:		-
	1) CECAT		Es notifica l'alerta i si cal, es confirma després d'avaluar la situació.
	2) Coordinador municipal d'emergències		Notificació mitjançant trucada d'emergències.
	3) Cap del Grup local d'avisos a la població.		Notificació mitjançant trucada telefònica.
4) Cap del Grup local d'intervenció			
5) Cap del Grup local logístic i d'acollida			
6) Consell Assessor			
7) Gabinet d'Informació			
8) Representant municipal al Pla de la Generalitat que correspongui			
Mantenir informat puntualment al coordinador municipal de l'emergència		-	
Comunicar el fi de l'emergència a totes les entitats notificades.		Seguir el mateix ordre d'avisos al pla de comunicació.	

5.2. COORDINADOR MUNICIPAL DE L'EMERGÈNCIA

Taula 5.2 Fitxa d'actuació del coordinador municipal de l'emergència

COORDINADOR MUNICIPAL DE L'EMERGÈNCIA			
TIPUS D'EMERGÈNCIA	ALERTA	EMERGÈNCIA	Instruccions específiques
General	Rebre l'avís d'emergència del CRA.		-
	Avisar a l'alcalde i mantenir el contacte.		Trucar a l'alcalde, fer una valoració inicial i en cas d'activar-se el Pla, comunicar-ho al CECAT i al CRA.
	Fer el seguiment de l'emergència i coordinar els diferents serveis municipals.		
	Confirmar que s'ha avisat al 112.		Verificar amb el CRA.
	Donar les ordres d'activació del Grup local d'avisos a la població, Consell Assessor i Gabinet d'Informació.	Donar les ordres d'activació de tots els grups d'emergència.	Directament o a través del CRA.
	Coordinar l'execució de les accions per controlar l'emergència.		Directament o a través del CRA.
	Confirmar que s'ha fet la notificació de l'emergència al CECAT.		Directament o a través del CRA.
	Proposar a l'alcalde un canvi del nivell d'activació.		Amb el CECOPAL.
	Controlar les operacions de mitigació de l'emergència i d'informació.		
	Confirmar la fi de l'emergència i la seva comunicació interna i externa.		Directament o a través del CRA.

5.3. ALCALDE / RESPONSABLE MUNICIPAL DE L'EMERGÈNCIA

Taula 5.3 Fitxa de l'Alcalde/ Responsable municipal de l'emergència

ALCALDE RESPONSABLE MUNICIPAL DE L'EMERGÈNCIA	
TIPUS D'EMERGÈNCIA	Funcions
General	Mantenir-se informat sobre la situació a través del coordinador Municipal de l'Emergència.
	Activar el Pla municipal d'emergències.
	Decidir el canvi de nivell d'activació del Pla, si escau.
	Constituir el CECOPAL i convocar el Comitè Municipal d'Emergències a través del CRA.
	Prendre mesures preventives, si escau. Ordenar: <ul style="list-style-type: none"> • Avisos a la població, especialment als elements vulnerables. • Tasques d'evacuació i acollida.
	Requerir a les entitats privades i als particulars la col·laboració necessària.
	Desactivar el Pla Municipal.

5.4. CAP DEL GRUP LOCAL D'AVISOS A LA POBLACIÓ

Taula 5.4 Fitxa d'actuació del cap del grup local d'avisos a la població

CAP DEL GRUP LOCAL D'AVISOS A LA POBLACIÓ	
TIPUS D'EMERGÈNCIA	Funcions
General	Mantenir-se localitzable al telèfon per si se'l requereix.
	Fer el seguiment de l'evolució de l'emergència
	Dirigir-se al CECOPAL quan el convoquin.
	Mantenir informat al COORDINADOR MUNICIPAL.
	Funcions d'avisos a la població: <ul style="list-style-type: none"> • Vetllar per que es realitzin les comunicacions a població (telefònicament, rutes d'avís,...) segons indicacions de l'ALCALDE.
	Funcions d'ordre: <ul style="list-style-type: none"> • Establir controls d'accessos per impedir accés a persones no autoritzades o per la seva seguretat, en coordinació amb Mossos d'Esquadra. • Executar evacuacions, segons ordeni Bombers i en coordinació amb Mossos d'Esquadra.
	Garantir la seguretat ciutadana a la zona de risc.

5.5. CAP DEL GRUP LOCAL D'INTERVENCIÓ

Taula 5.5 Fitxa d'actuació del cap del grup local d'intervenció

CAP DEL GRUP LOCAL D'INTERVENCIÓ	
TIPUS D'EMERGÈNCIA	Funcions
Incendi forestal	Mantenir-se localitzable al telèfon per si se'l requereix.
	Informar als voluntaris de l'ADF de la situació d'alerta.
	Fer d'enllaç entre CECOPAL i ADF.
	Dirigir-se al CECOPAL quan el convoquin.
	Organitzar relleus quan sigui necessari.
	En cas que requereixin avituallaments, comunicar-ho al CAP DE GRUP LOGÍSTIC.
	Mantenir informat al COORDINADOR MUNICIPAL.

5.6. CAP DEL GRUP LOCAL DE LOGÍSTICA I ACOLLIDA

Taula 5.6 Fitxa del cap del grup local de logística i d'acollida

CAP DEL GRUP LOCAL DE LOGÍSTICA I ACOLLIDA	
TIPUS D'EMERGÈNCIA	Funcions
General	Mantenir-se localitzable al telèfon per si se'l requereix.
	Vetllar per la provisió d'avituellaments o altres recursos a petició de l'ALCALDE.
	En cas d'evacuacions: <ul style="list-style-type: none"> • Establir lloc d'acollida d'acord amb el nombre de persones a acollir i d'acord amb el CAP DE GRUP D'ORDRE I AVISOS i ALCALDE. • Donar instruccions al grup d'acollida perquè prepari l'espai. • Donar instruccions al grup logístic perquè prepari avituallaments. • Assegurar que es designa una persona per portar el registre de persones acollides. • Vetllar per si existeixen necessitats mèdiques o farmacèutiques en el lloc d'acollida i traslladar-ho al CAP DE GRUP SANITARI perquè ho gestioni o sol·liciti suport a través del 112.
	En cas de detectar altres necessitats no disponibles en el municipi, comunicar-ho al COORDINADOR MUNICIPAL.
	Assegurar la correcta gestió de voluntaris ocasionals (registre, assignar responsable,...).
	Dirigir-se al CECOPAL quan el convoquin.
	Mantenir informat al COORDINADOR MUNICIPAL.
Nevades	Coordinar les tasques de neteja de la xarxa viària
	Preveure el material necessari per minimitzar les conseqüències de l'emergència: fundents, maquinària, etc.

5.7. CAP DEL GABINET D'INFORMACIÓ

Taula 5.7 Fitxa d'actuació del cap del gabinet d'informació

CAP DEL GABINET D'INFORMACIÓ	
TIPUS D'EMERGÈNCIA	Funcions
General	Ha de contactar amb l'alcalde. Ha de demanar-li informació i instruccions. Si l'alcalde constitueix el CECOPAL, ha de desplaçar-s'hi.
	Ha de centralitzar, coordinar i preparar la informació que rep del Comitè d'Emergència, sobre l'emergència i facilitar-la a la població, als grups actuants o a d'altres administracions a través dels mitjans de comunicació.
	Ha de difondre les ordres, informació i consells d'autoprotecció adequats a la població durant la situació de risc: http://interior.gencat.cat/ca/arees_dactuacio/proteccio_civil/consells_autoproteccio_emergencia/

5.8. REPRESENTANT MUNICIPAL AL CECAT

Taula 5.8 Fitxa del representant municipal al CECAT.

REPRESENTANT MUNICIPAL AL CECAT	
TIPUS D'EMERGÈNCIA	Funcions
General	Mantenir-se localitzable al telèfon per si se'l requereix.
	Si ho requereix el DIRECTOR DEL PLA AUTONÒMIC, desplaçar-se al CECAT o mantenir-s'hi en comunicació.
	Incorporar-se al CECAT com part del CONSELL ASSESSOR del PLA AUTONÒMIC.
	Mantenir comunicacions entre CECOPAL i Consell Assessor del PLA AUTONÒMIC.

DOCUMENT 6: DIRECTORI TELEFÒNIC I CATALEG DE MITJANS I RECURSOS

6.1. DIRECTORI TELEFÒNIC	61
6.2. CATÀLEG DE MITJANS I RECURSOS	64

6.1. DIRECTORI TELEFÒNIC

6.1.1. ORGANIGRAMA MUNICIPAL DE L'EMERGÈNCIA

Taula 6.1. Directori telefònic del Comitè d'emergències municipals.

Càrrec/Funció a l'emergència	Càrrec	Nom i cognoms	Telèfon	Correu electrònic
Centre Receptor d'Alarmes	Ajuntament		977 89 27 62	
Alcalde	Alcalde			
Substitut	Agutzil			
Coordinador municipal de l'emergència	Agutzil			
Substitut	Administració			
Cap del grup local d'avisos a la població	Administració			
Substitut 1	Agutzil			
Cap del grup local logístic i d'acollida	Alcalde			
Substitut 1	Administració			
Cap del Gabinet d'informació	Alcalde			
Substitut	Administració			
Representant municipal al CECAT	Administració			
Substitut	Administració			

Taula 6.2. Directori telefònic dels membres dels grups locals d'actuació.

Càrrec/Funció a l'emergència	Càrrec	Nom i cognoms	Telèfon
Grup local d'avisos a la població	Administració		
	Agutzil		
Grup local logístic i d'acollida	Alcalde		
	Administració		

6.1.2. CENTRES DE COORDINACIÓ I SERVEIS D'EMERGÈNCIA

Taula 6.3. Directori telefònic dels centres de coordinació i serveis d'emergència.

SERVEI	LLOC	TELÈFON	CORREU ELECTRÒNIC
112	Carrer dels Pagesos, núm. 2, Reus (43206)	112	-
CECAT	Carrer dels Pagesos, núm. 2, Reus (43206)	977 29 76 00/ 935 51 72 85	cecat@gencat.cat
CRA	Carrer Pla de la Bassa, 21, Forès (43425)	977 89 27 62	secretaria@fores.cat
CECOPAL	Carrer Pla de la Bassa, 21, Forès (43425)	977 89 27 62	secretaria@fores.cat

6.1.3. CENTRES D'ACOLLIDA

Taula 6.4. Directori telefònic dels centres d'acollida de Forès.

Codi	Nom	Adreça	Capacitat	Telèfon	Equipaments
AJ01	Ajuntament de Forès	Carrer Pla de la Bassa, 21	10	977 89 27 62	Calefacció i lavabos
RE01	Refugi de Forès	Carrer del Vent s/n	13		Cuina, llar de foc, calefacció, dutxes i lavabo

Els Centres d'Acollida de Forès no estan afectats per els riscos que afecten al terme municipal.

6.1.4. MITJANS DE COMUNICACIÓ**A. MITJANS DE COMUNICACIÓ RADIOFÒNICS**

Taula 6.5. Directori telefònic dels mitjans de comunicació radiofònics de Forès.

Emissora	Freqüència	Responsable/dades de localització
Catalunya Ràdio	100.2 FM	
Catalunya Informació	104.5 FM	
Radio Nacional d'Espanya	91.5 FM	

B. MITJANS DE COMUNICACIÓ ESCRITS

Taula 6.6. Mitjans de comunicació escrita.

Diari / revista	Web
Ajuntament de Forès	www.fores.altanet.org
Nova Conca	www.novaconca.cat
La Conca Diari	Delcamp.cat

6.1.5. MUNICIPIS VEÏNS

Taula 6.7. Directori telefònic dels municipis veïns.

Nom del municipi	Telèfon ajuntament	Ubicació
Passanant i Belltall	977 89 27 00	N
Conesa	977 89 82 35	N
Rocafort de Queralt	977 89 80 34	E
Sarral	977 89 00 10	S
Solivella	977 89 21 01	O

6.1.6. ELEMENTS VULNERABLES

Taula 6.8 Directori telefònic dels elements vulnerables

CODI	NOM	ADREÇA	TELÈFON	ALTRES	ÚS	UTM X	UTM Y
ER01	Àrea de Lleure	-		Presencial	Àrea de la Lleure		
EI01	Església de Forès	Plaça de l'Església, 2		Presencial	Centre de Culte		
PE01	Parc Eòlic de les Forques	-		-	Parc Eòlic		
PE02	Parc Eòlic Conesa II	-		-	Parc Eòlic		
U01	Nucli de Forès	-		Presencial	Nucli de Població		

6.2. CATÀLEG DE MITJANS I RECURSOS

6.2.1. SERVEIS SANITARIS

Taula 6.9. Directori telefònic dels serveis sanitaris

Tipus de servei	Nom	Localització	Contacte
Centre d'Atenció Primària	CAP Forès	Avinguda Jaume Llecha, s/n – 43400 Forès	

6.2.2. SERVEIS BÀSICS

A. RESPONSABLES DE CARRETERES

Taula 6.10. Contacte dels responsables de carreteres

Administració	Responsable / telèfons
Diputació de Tarragona	

B. XARXA ELÈCTRICA

Taula 6.11. Contacte companyia de la xarxa elèctrica.

Companyia	Telèfons i adreces
Endesa	

C. XARXA D'AIGUA POTABLE

Taula 6.12. Contacte de la companyia de la xarxa d'aigua potable.

Nuclis de població	Companyia	Abastament
Forés	Municipal	S'efectua a través de pous i cisternes emplaçades al terme municipal.

6.2.3. MATERIAL I VEHICLES

Taula 6.13. Localització i contacte de material i vehicles

Tipus	Descripció	Un	Propietari	Localització	Contacte
Furgoneta	Fiat Florino	1	Ajuntament de Forès		977 89 27 62

6.2.4. QUEVIURES

Taula 6.14 Localització i contacte dels punts d'abastament de queviures

Tipus de servei	Nom	Localització
Restaurant	El Mirador de Forès	Plaça del Mirador, 2, 43425 Forès

6.2.5. TRANSPORT DE PERSONES

Taula 6.15 Contacte i característiques dels serveis de transport de persones.

Mètode de transport	Empresa	Característiques
Autobús	Transport públic de Catalunya	Línia Forès – Tàrrega
Auto-taxi	Josep Maria Fabregat Anglès	Cotxe de línia - Taxi

6.2.6. ALLOTJAMENT DE PERSONES

Taula 6.16 Localització i contacte dels allotjaments de persones del municipi.

Tipus de servei	Nom	Localització
Allotjament rural	Rural Horitzons La Ruta del Cister	Carrer Pla de la Bassa, 7, 43425 Forès
Refugi	Refugi l'Abadia de Forès	Carrer del Vent, s/n, 43425 Forès

6.2.7. ESCOMBRARIES

Taula 6.17 Contacte del servei d'escombraries

Companyia	Telèfons i adreces
Consell Comarcal de la Conca de Barberà	

6.2.8. TELEFONIA/ INTERNET

Taula 6.18 Contacte del servei de telefonia i internet

Companyia	Telèfons i adreces
Movistar (Telefonica)	
Vodafone	
France Telecom	

6.2.9. XARXA D'HIDRANTS, DIPÒSITS, BASSES I POUS**A. HIDRANTS**

Taula 6.19. Hidrants del terme municipal.

Codi	Zona	Diàmetre	Coordenades	
			X	Y
H-01	Forès	70 mm	353166	4594965
H-02	Forès	70 mm	352939	4595176
H-03	Forès	70 mm	352868	4595126
H-04	Forès	70 mm	352682	4594991
H-05	Forès	70 mm	352632	4594922

B. BASSES

Taula 6.20. Basses a tot el terme municipal.

Codi	Adreça / Zona	Capacitat (m ³)	Coordenades	
			X	Y
B-01	Est del terme municipal	150	353996	4595692
B-02	Forès	1000	352349	4594928

DOCUMENT 7: **CARTOGRAFIA ESPECÍFICA**

7.1. SITUACIÓ

7.1.1. NUCLI DE FORÈS

7.2. RISCOS TERRITORIALS

7.2.1. PANDÈMIES

7.2.2. ONADES DE CALOR / FRED

7.2.3. TALL DE SUBMINISTRAMENTS BÀSICS

7.2.4. CONCENTRACIÓ DE PERSONES

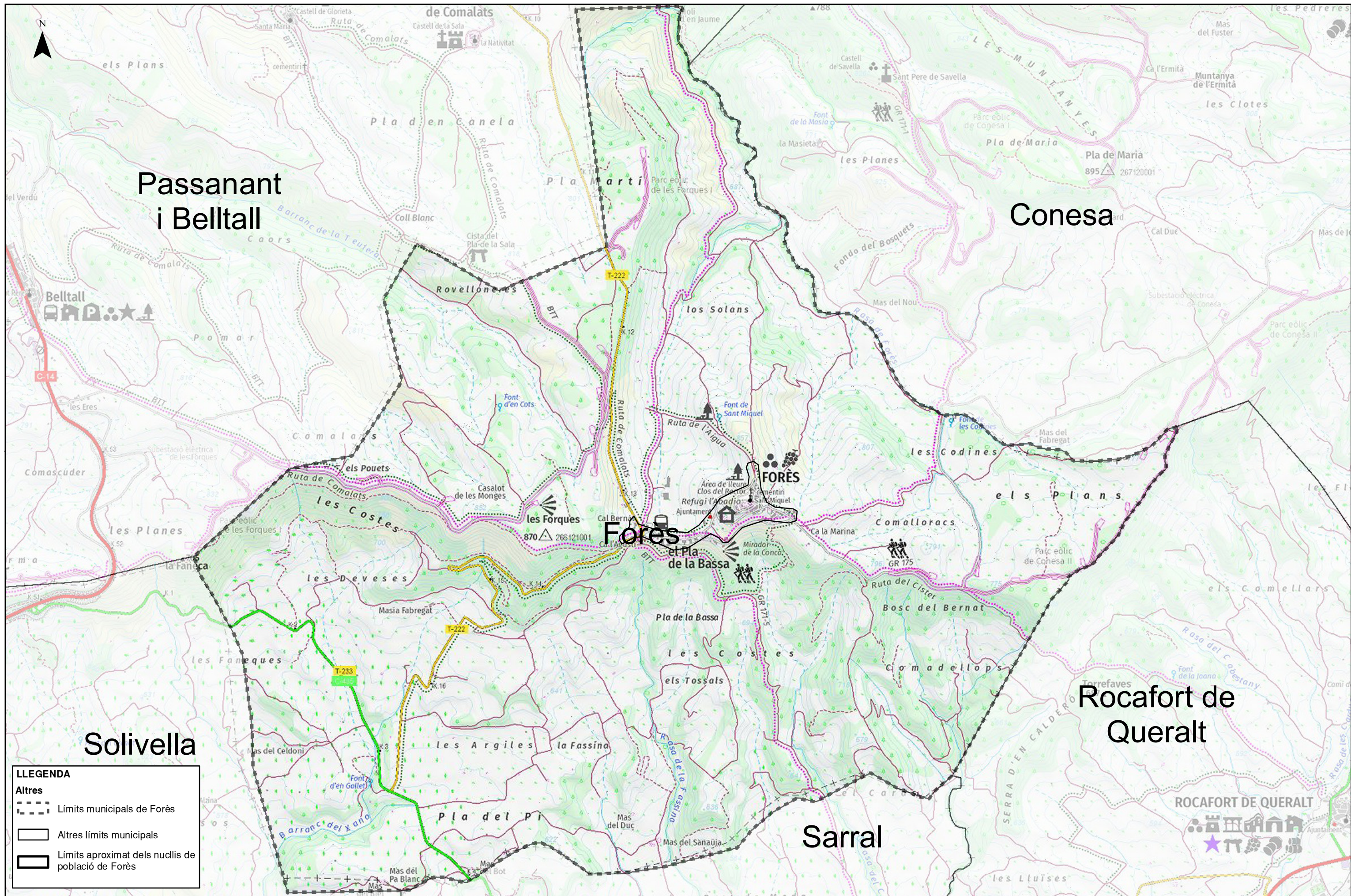
7.3. RISCOS ESPECIALS

7.3.1. INFOCAT

7.3.2. NEUCAT

7.3.3. VENTCAT

7.4. ELEMENTS VULNERABLES



Passanant
i Belltall

Conesa

Solivella

Rocafort de
Queralt

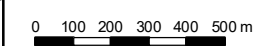
Sarral

LLEENDA

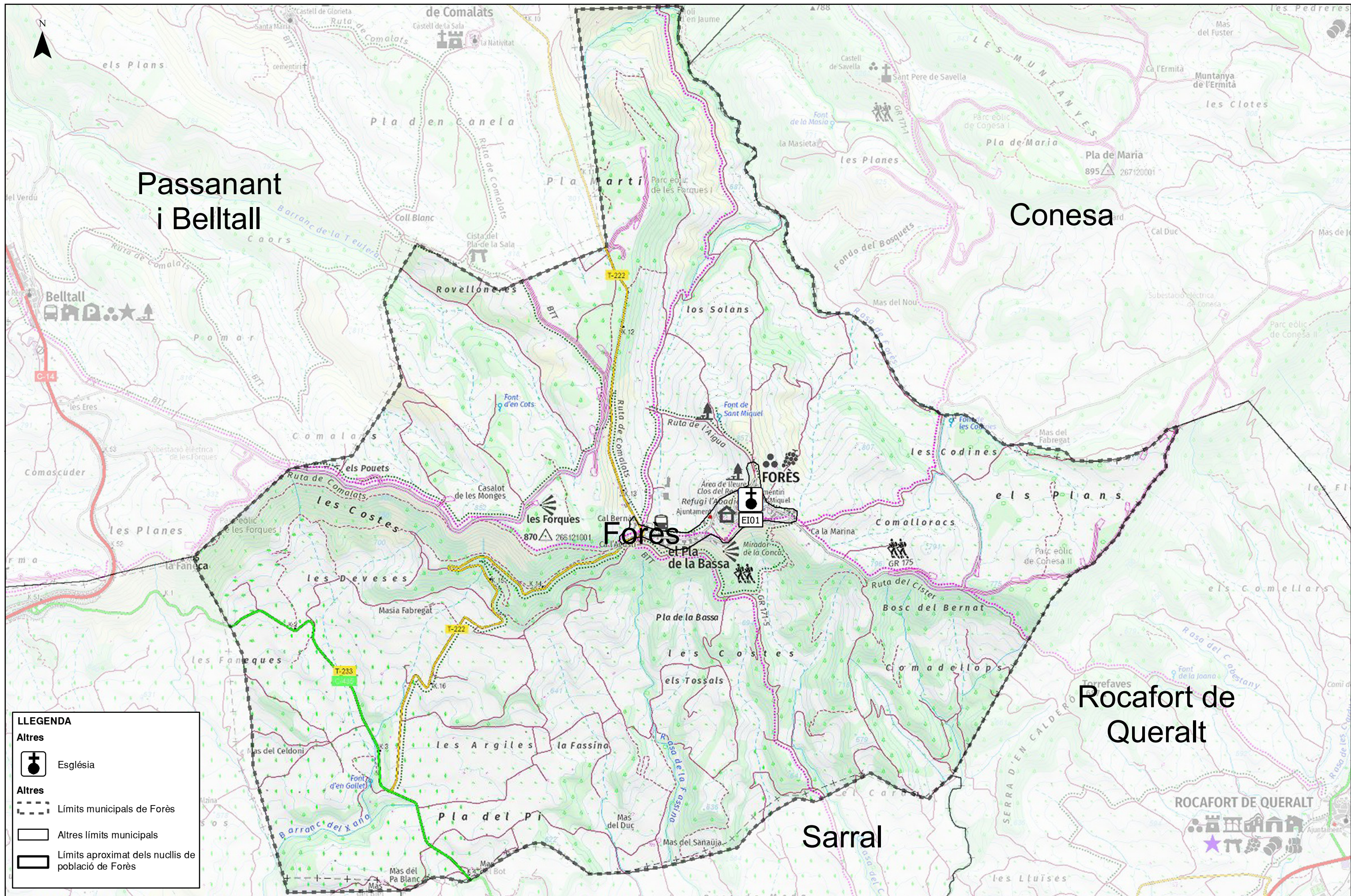
Altres

- Límits municipals de Forès
- Altres límits municipals
- Límits aproximat dels nuclis de població de Forès

	Expedient: 8004330008-2016-0009439	TÍTOL	DATA	AUTOR	DIBUIXAT PER	ESCALES	TÍTOL	PLÀNOL	FULL
	Ciáu: 2016-0009439	DUPROCIM FORÈS	09/2019	MSconsultors	MSconsultors	1:20.000	SITUACIÓ (Municipi)	7.1	01







LLEGGENDA

Altres

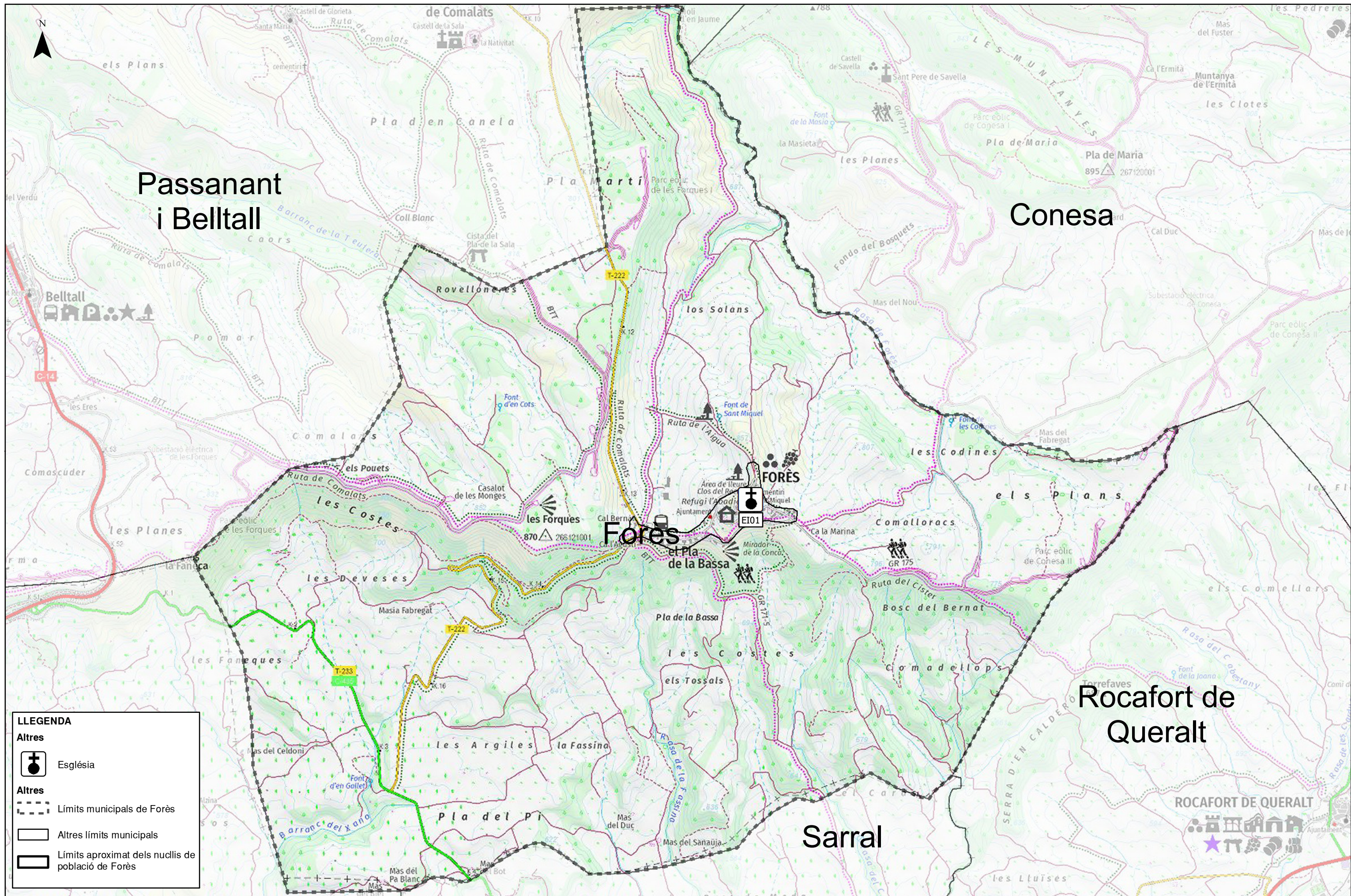
Església

Altres

Límits municipals de Forès

Altres límits municipals

Límits aproximat dels nuclis de població de Forès



LLEGGENDA

Altres

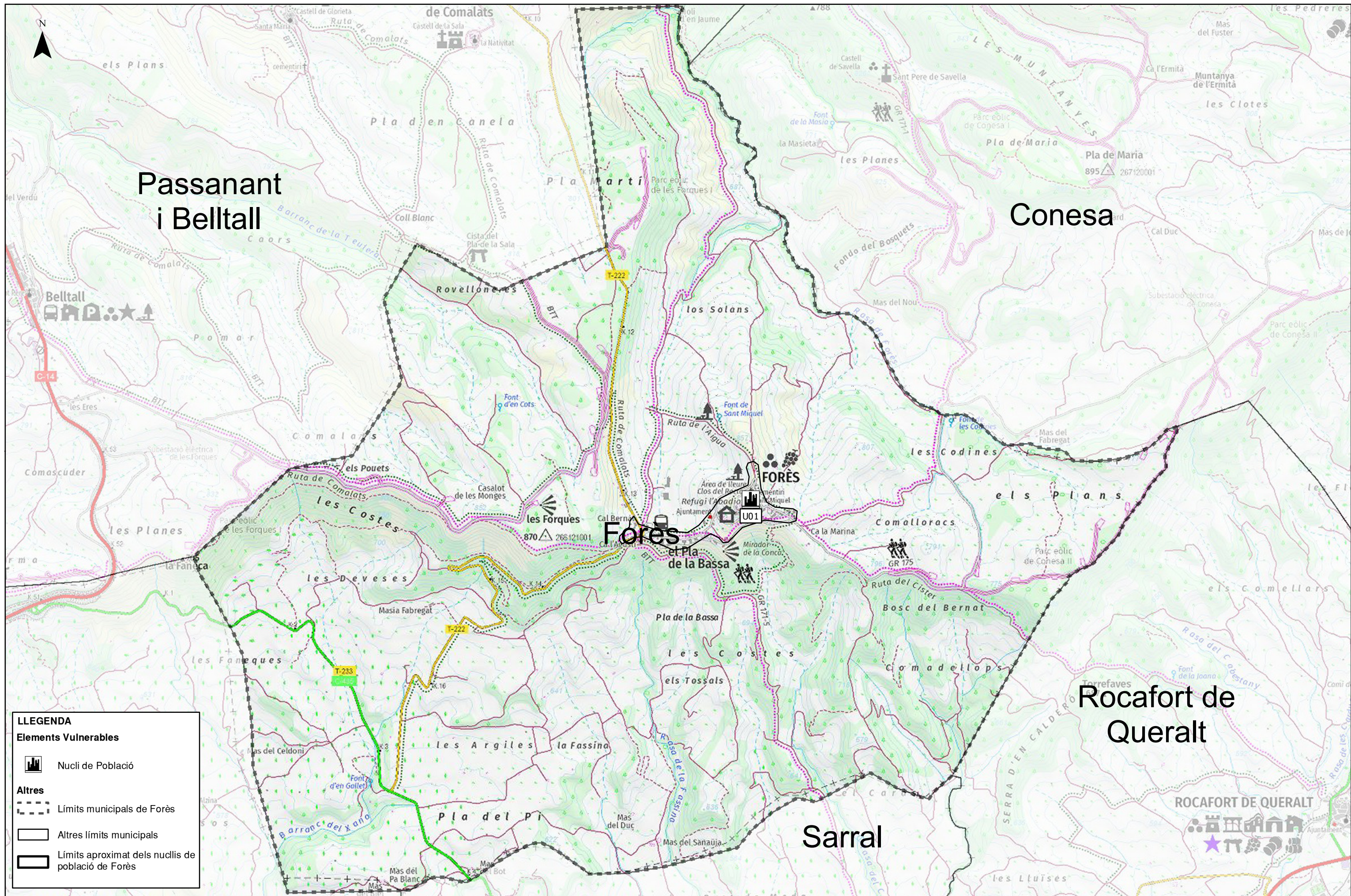
Església

Altres

Límits municipals de Forès

Altres límits municipals

Límits aproximats dels nuclis de població de Forès



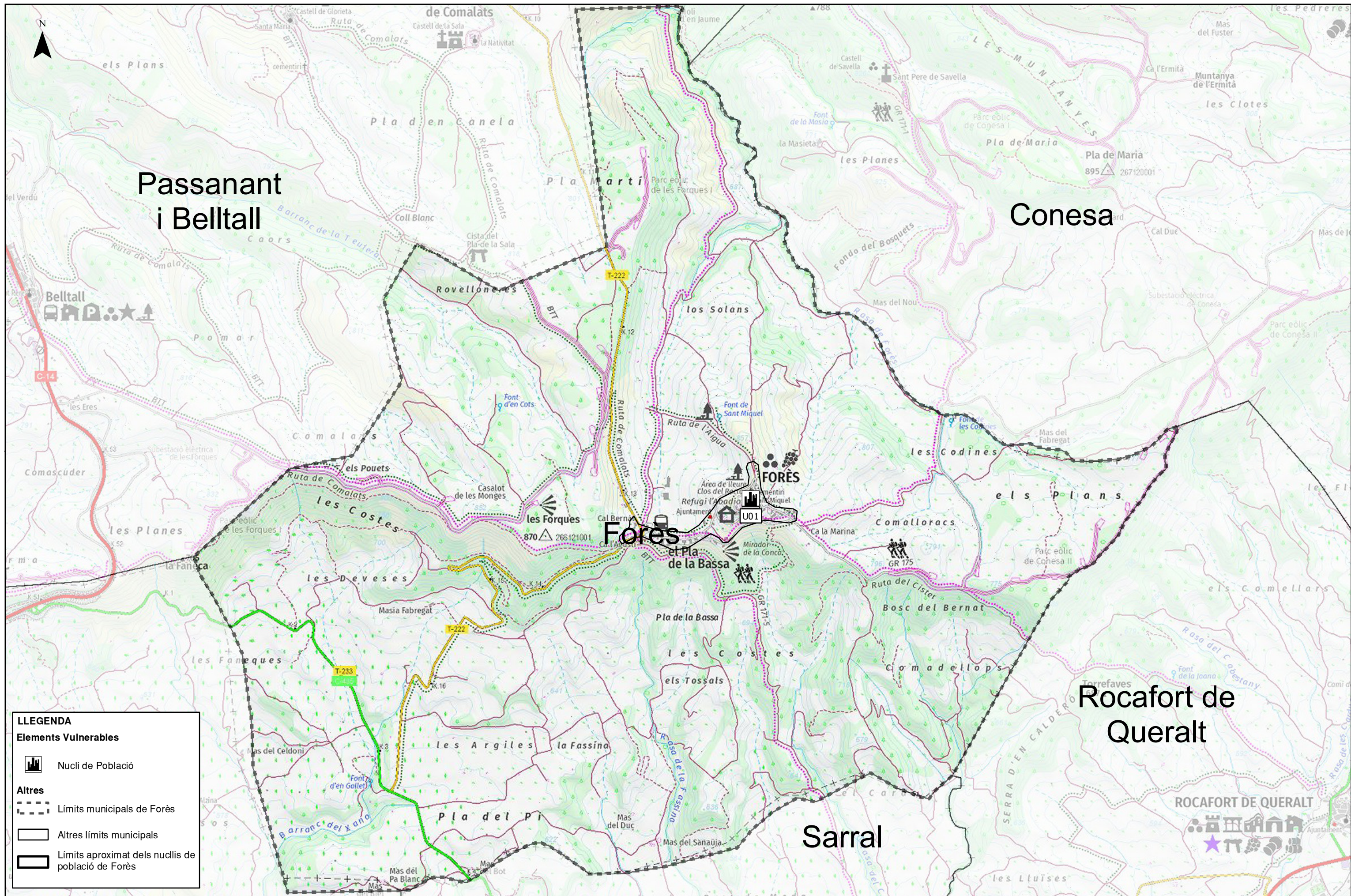
LLEGGENDA

Elements Vulnerables

- Nucli de Població

Altres

- Límits municipals de Forès
- Altres límits municipals
- Límits aproximat dels nuclis de població de Forès



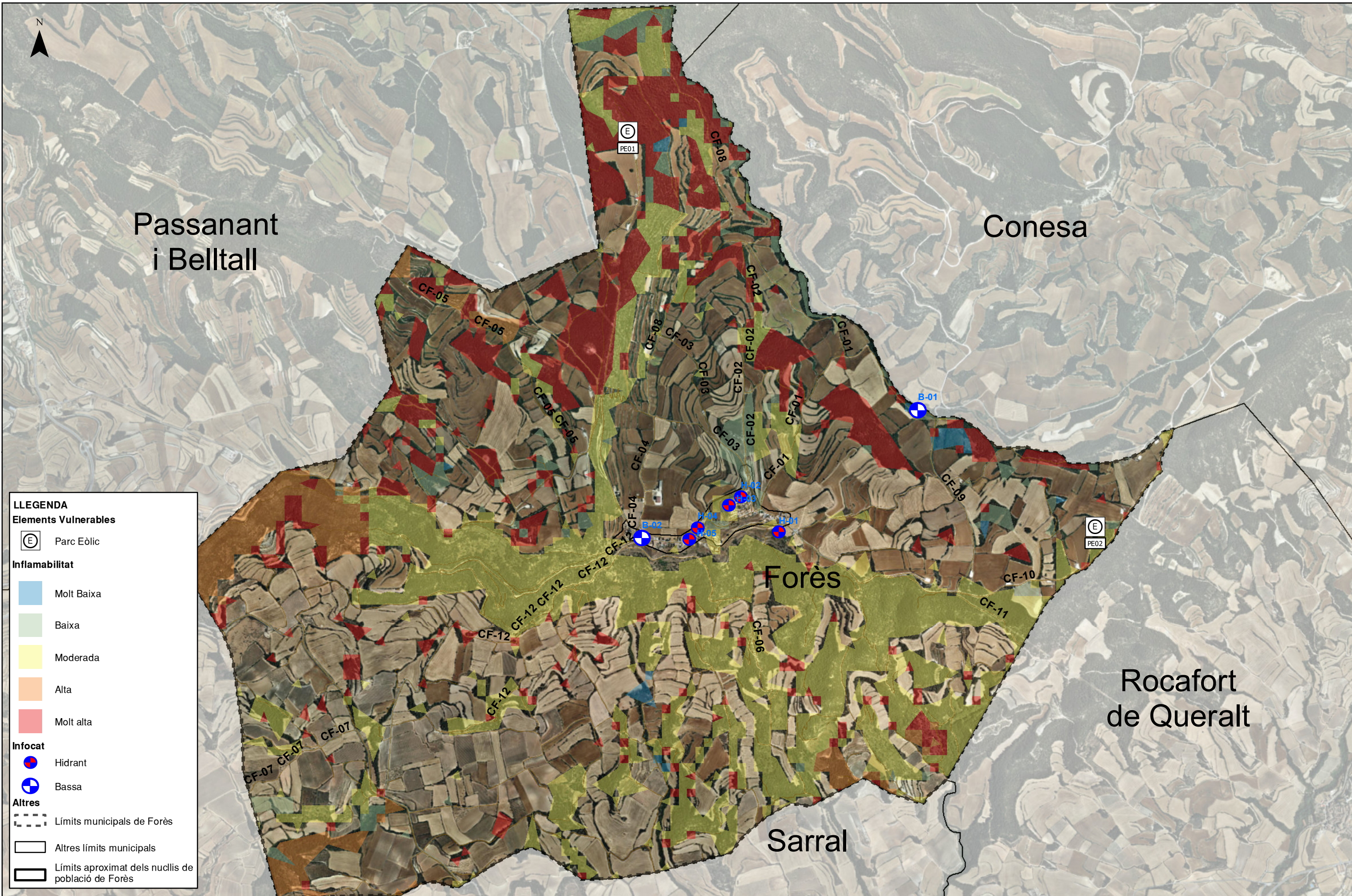
LLEGGENDA

Elements Vulnerables

- Nucli de Població

Altres

- Límits municipals de Forès
- Altres límits municipals
- Límits aproximat dels nuclis de població de Forès



LLEGENDA

Elements Vulnerables

- Parc Eòlic

Inflamabilitat

- Molt Baixa
- Baixa
- Moderada
- Alta
- Molt alta

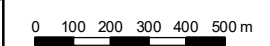
Infocat

- Hidrant
- Bassa

Altres

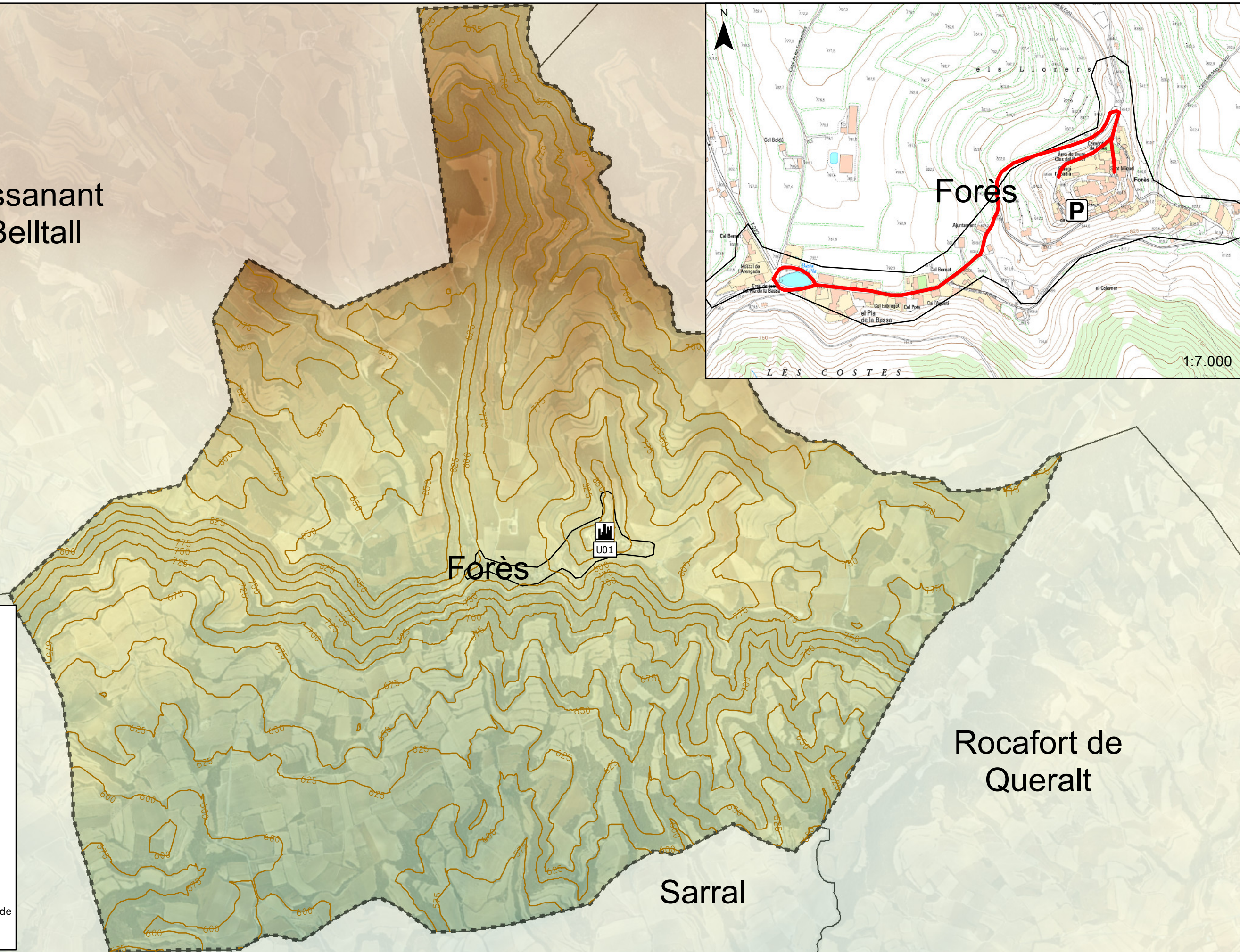
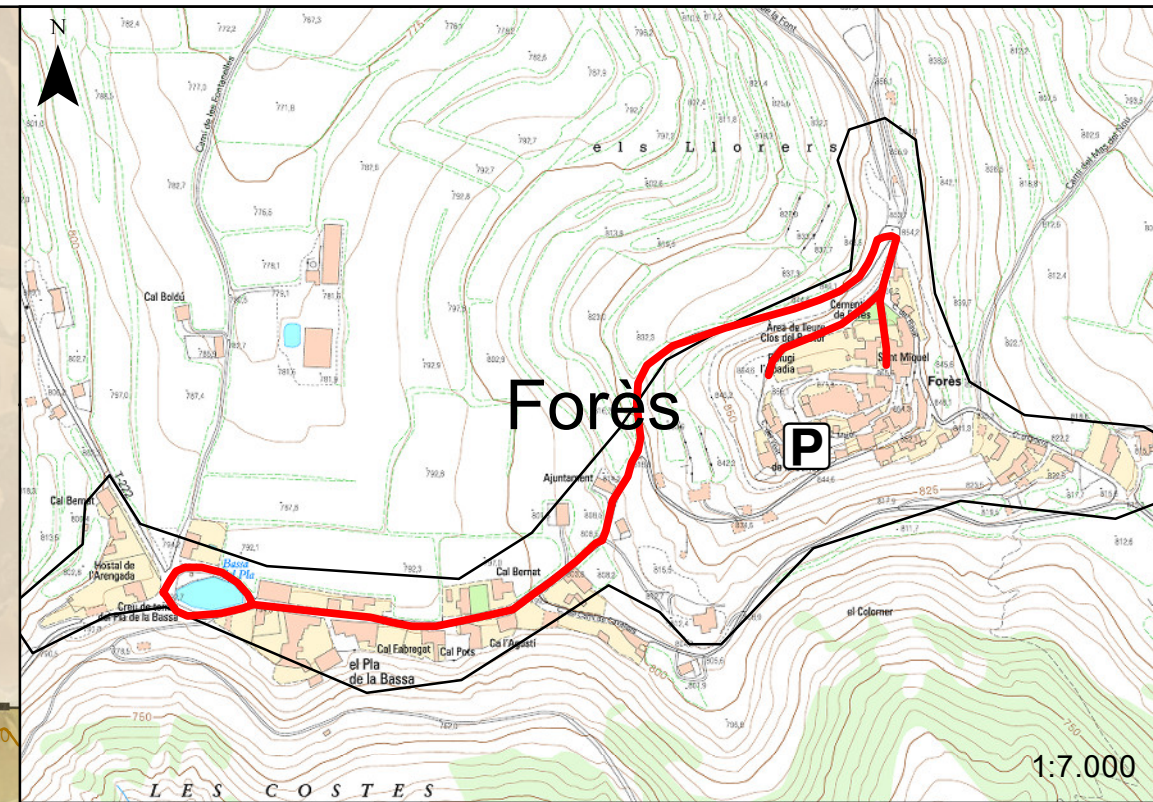
- Límits municipals de Forès
- Altres límits municipals
- Límits aproximat dels nuclis de població de Forès

		Expedient: 8004330008-2016-0009439	TÍTOL	DATA	AUTOR	DIBUIXAT PER	MSconsultors	ESCALES	TÍTOL	PLÀNOL	FULL
		Ciáu: 2016-0009439	DUPROCIM FORÈS	09/2019	MSconsultors	COMPROVAT	DIPUTACIÓ DE TARRAGONA	1:20.000	INFOCAT	7.3.1	07





Passanant
i Belltall



LLEGENDA

Elements Vulnerables

- Nucli de Població

Neucat

- Aparcament de vehicles
- Ruta distribució de fundents

Altitud

- 990 m.s.n.m
- 236 m.s.n.m



Altres

- Límits municipals de Forès
- Altres límits municipals
- Límits aproximat dels nuclis de població de Forès






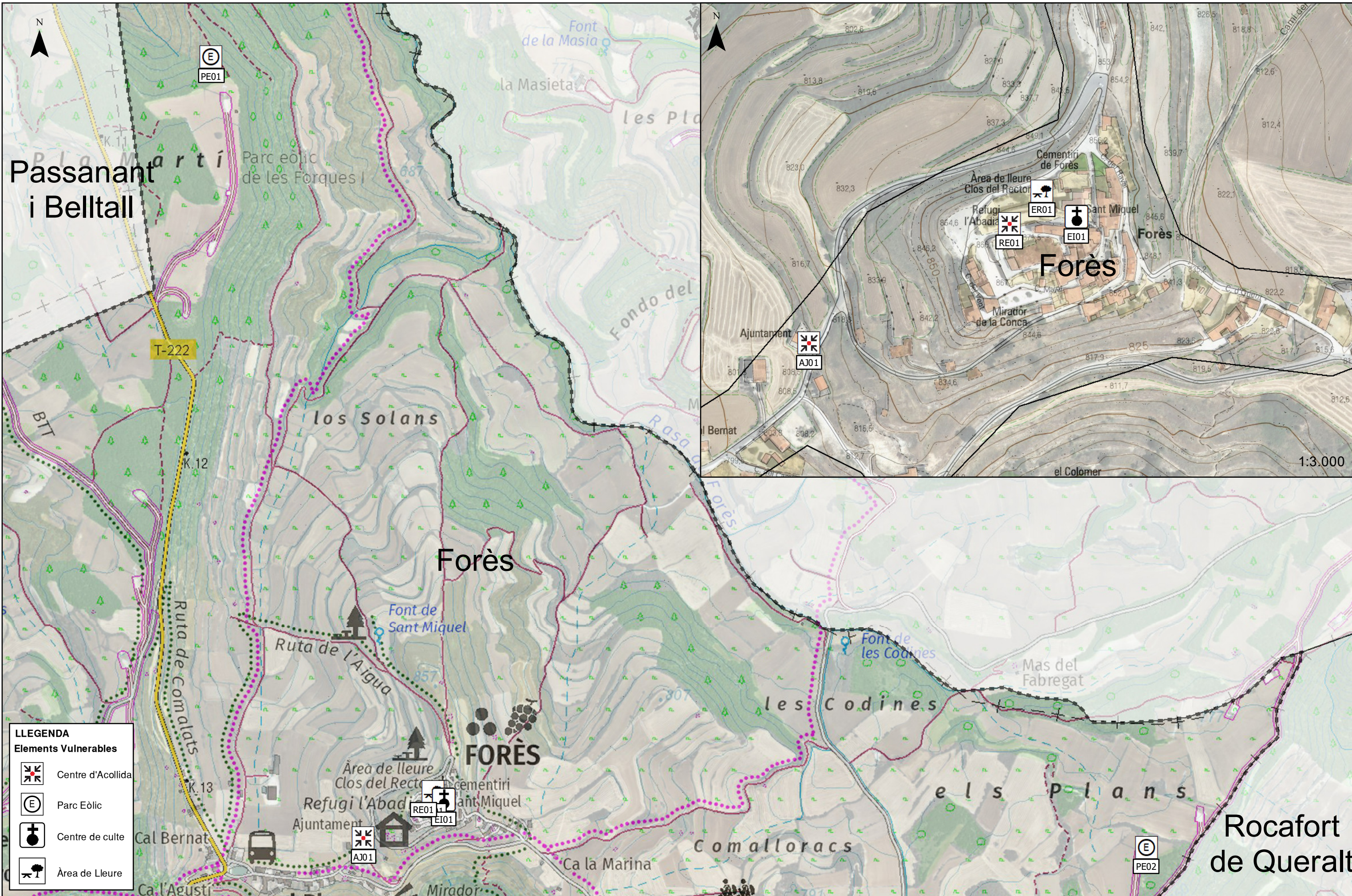
LLEENDA

Elements Vulnerables

-  Centre de culte
-  Àrea de Lleure




Altres

-  Límits municipals de Forès
-  Altres límits municipals
-  Límits aproximat dels nuclis de població de Forès



LLEGENDA
Elements Vulnerables

-  Centre d'Acollida
-  Parc Eòlic
-  Centre de culte
-  Àrea de Lleure

 Diputació Tarragona SERVEI D'ASSISTÈNCIA MUNICIPAL Medi Ambient, Salut Pública, Enginyeria M. i Territori	 sam SERVEI D'ASSISTÈNCIA MUNICIPAL	 ms consultors	Expedient: 8004330008-2016-0009439	TÍTOL	DATA	AUTOR	DIBUIXAT PER	MSconsultors	ESCALES	TÍTOL	PLÀNOL	FULL
			Ciau: 2016-0009439	DUPROCIM FORÈS	09/2019	MSconsultors	COMPROVAT	DIPUTACIÓ DE TARRAGONA	1:10.000	ELEMENTS VULNERABLES	7.4	10

DOCUMENT 8: **ANNEXOS**

ANNEX I. MODELS DE DECLARACIÓ D'ACTIVACIÓ I ALTRES COMUNICATS I DISPOSICIONS

1. MODEL DE DECLARACIÓ FORMAL DE SITUACIÓ DE PRE-ALERTA DEL PLA D'ACTUACIÓ MUNICIPAL PER

NOTIFICACIÓ DE COMUNICACIÓ DE SITUACIÓ DE *PRE-ALERTA* DEL PLA DE PROTECCIÓ CIVIL MUNICIPAL PER

*(enviar-ho al **CECAT** per correu electrònic a cecat@gencat.cat)*

....., alcalde/ssa de, pels poders que tinc,

DECLARO:

LA SITUACIÓ DE PRE-ALERTA del Pla de protecció civil municipal, a causa de/d'

Les **mesures** previstes són:

-
-

.....

Alcalde/ssa

de....., de/d' de 20

2.MODEL DE DECLARACIÓ FORMAL D'ACTIVACIÓ I DESACTIVACIÓ DEL PLA DE PROTECCIÓ CIVIL MUNICIPAL PER EN ALERTA/EMERGÈNCIA

NOTIFICACIÓ D'ACTIVACIÓ PLA DE PROTECCIÓ CIVIL MUNICIPAL EN <i>ALERTA</i>		
<i>(enviar-ho al CECAT per correu electrònic a cecat@gencat.cat)</i>		
....., alcalde/ssa de, pels poders que tinc,		
DECLARO:		
<i><u>ACTIVAT</u> el Pla de protecció civil municipal, a causa de/d'</i>		
<i><u>CONSTITUÏT</u> el Comitè d'Emergències.</i>		
Les mesures previstes són:		
<ul style="list-style-type: none">••		
.....		
Alcalde/ssa		
de.....,	de/d'	de 20

**NOTIFICACIÓ D'ACTIVACIÓ PLA DE PROTECCIÓ CIVIL MUNICIPAL PER
..... EN *EMERGÈNCIA/ EMERGÈNCIA 1/EMERGÈNCIA 2***

*(enviar-ho al **CECAT** per correu electrònic a cecat@gencat.cat)*

....., alcalde/ssa de, pels poders que tinc,

DECLARO:

ACTIVAT el Pla de protecció civil municipal, a causa de/d'

CONSTITUÏT el **Comitè d'Emergències**.

Les **mesures** previstes són:

-
-

.....

Alcalde/ssa

de....., de/d' de 20

NOTIFICACIÓ DE DESACTIVACIÓ DEL PLA DE PROTECCIÓ CIVIL MUNICIPAL PER

.....

(*enviar-ho al **CECAT** per correu electrònic a cecat@gencat.cat*)

....., alcalde de, pels poders que tinc, ja que ha desaparegut tot el risc,

DECLARO:

DISSOLT el Comitè d'Emergències.

DESACTIVAT el Pla de protecció civil municipal, a causa de/d', i la tornada a la normalitat.

.....

Alcalde/ssa

de, de/d' de 20

3.MODEL DE BAN AMB UNA ORDRE D'EVACUACIÓ O DE CONFINAMENT

BAN – ORDRE D'EVACUACIÓ

L'Ajuntament comunica que s'ha d'evacuar la zona compresa:.....(especifiqueu el nom dels carrers / les zones)..... Seguiu les següents instruccions:

- Aneu amb els vostres vehicles a..... (especifiqueu el trajecte o la ruta a seguir, si cal).....
- Si no teniu un mitjà de transport propi, aneu a.....(especifiqueu l'adreça).....
- Agafeu només el que sigui imprescindible (la documentació; la medicació, si en preneu; diners...). Si aneu carregats, l'evacuació no podrà ser tan ràpida i àgil com cal.

BAN – ORDRE DE CONFINAMENT

L'Ajuntament comunica que la població, barriada, ha de quedar-se confinada o tancada a casa seva. Seguiu les següents instruccions:

- Tanqueu-vos a casa vostra; si sou al carrer, tanqueu-vos a l'edifici més pròxim.
- Tanqueu les portes i les finestres.
- Pareu els sistemes de ventilació i climatització.
- Escolteu la ràdio: us anirem informant de la situació.
- No sortiu de casa fins que us ho diguem nosaltres.

4. MODEL DE COMUNICAT D'AVÍS D'EVACUACIÓ O DE CONFINAMENT

COMUNICAT D'EVACUACIÓ

ATENCIÓ, ATENCIÓ: L'Ajuntament comunica que cal evacuar aquesta zona. Seguiu les següents instruccions:

- Aneu, amb els vostres vehicles, a
- Si no teniu cap mitjà de transport, aneu a , on us recollirem.
- Tanqueu bé les portes, les finestres i les persianes.

A, podreu esperar fins que hagi passat el risc. Us mantindrem informats

.

COMUNICAT DE CONFINAMENT

ATENCIÓ, ATENCIÓ: L'Ajuntament comunica a la població, barriada.....que ha de quedar-se confinada o tancada a casa seva. Seguiu les següents instruccions:

- Tanqueu-vos a casa vostra, si sou al carrer a l'edifici més pròxim
- Tanqueu les portes i les finestres
- Pareu el sistema de ventilació i climatització
- Escolteu la ràdio: us anirem informant de la situació
- No sortiu de casa fins que us ho diguem nosaltres

ANNEX II. CONSELLS D'AUTOPROTECCIÓ PEL RISC

INUNDACIONS

CONSELLS D'AUTOPROTECCIÓ PER A LA POBLACIÓ
<p>Inundacions i forts aiguats</p> <p>La pluja d'intensitat forta caiguda en un temps breu pot provocar desbordaments o inundacions de rius, torrents, etc. La tardor és l'època de l'any en la qual aquest risc és més elevat a Catalunya.</p> <p><i>Recomanacions bàsiques:</i></p> <p>Escolta la ràdio (RNE, Catalunya Ràdio, ràdio local) per informar-te de la possibilitat de pluges intenses o riuades, de l'estat de les carreteres i, si s'escau, de les mesures de precaució i dels consells d'actuació que es donin a la població. Protegeix-te després que s'hagi anunciat que augmenta el nivell de les aigües.</p> <p><i>Què has de fer si ets dins de casa o d'un edifici:</i></p> <ul style="list-style-type: none"> ▪ Obturar les esclotxes de les portes, de les finestres i dels respiradors si l'edifici pot quedar afectat. ▪ Conduir els animals domèstics a llocs alts i protegits. ▪ Col·locar els documents importants, els objectes valuosos, els aliments i l'aigua potable als pisos alts. ▪ Posar els productes perillosos en llocs protegits. ▪ Desconnectar l'interruptor general de l'electricitat. ▪ Posar-te a les zones altes, no baixar als soterranis. <p><i>Què has de fer si ets a l'aire lliure:</i></p> <ul style="list-style-type: none"> ▪ Allunyar-te dels ponts, les rieres, els torrents o les zones inundables. ▪ No estacionar el cotxe als ponts, ni al costat de rius o zones inundables; tampoc s'hi ha d'acampar, per evitar l'arribada per sorpresa d'una crescuda d'aigua o d'una riuada, que et podria arrossegar. ▪ Circular preferentment per rutes principals i autopistes i moderar la velocitat. ▪ No creuar mai amb un vehicle guals que salvin barrancs o altres trams de carretera si estan inundats ja que la força de l'aigua podria arrossegar-te. ▪ Si tens problemes de visibilitat a causa de la pluja, aparca al voral i senyalitza la teva situació. ▪ Allunya't de la base dels turons per evitar que t'atrapï l'aigua que baixa pels vessants i que sovint arrossega fang, restes d'arbres i pedres. Vés a les parts més altes de la zona on et trobis per evitar les riuades.
<p>Tempestes elèctriques</p> <p>Les tempestes són borrasques locals intenses, provocades per cúmuls nuvolosos. Els vendavals i llamps que ocasionen poden provocar danys i, sobretot, la pedra pot afectar l'agricultura.</p> <p><i>Recomanacions bàsiques:</i></p> <ul style="list-style-type: none"> ▪ Refugia't dins de casa o d'un edifici. ▪ Tanca les portes i les finestres. ▪ Escolta els butlletins meteorològics de la ràdio. ▪ No deixis res a fora de la casa quan s'anuncïi una tempesta: entra tots els objectes que el vent es pugui emportar ja que podrien convertir-se en projectils perillosos. ▪ Desconnecta l'interruptor general de l'electricitat. ▪ No telefonis, deixa les línies lliures per als equips de socors.

NEVADES**CONSELLS D'AUTOPROTECCIÓ PER A LA POBLACIÓ EN CAS DE RISC DE NEVADES****1) ABANS QUE ARRIBI L'HIVERN:**

- **A l'habitatge cal tenir preparat el material següent:**
 - Un transistor i piles de recanvi (renoveu-les periòdicament), per poder escoltar les previsions meteorològiques.
 - Llanternes, fanals de càmping, espelmes,...
 - Emmagatzemar aliments amb calories, combustibles i productes de neteja.
 - Una farmaciola de primers auxilis i medicaments que prenguin de forma habitual o esporàdica els membres de la família.
 - Roba i calçat adient per a les baixades de temperatura i les nevades.
- **Cal revisar:**
 - **A l'habitatge**
 - Tots els punts de l'habitatge on hi hagi entrades d'aire de l'exterior: finestres, portes,.... Cal protegir-les amb una cinta adhesiva que aïlli.
 - L'estat dels teulats i de les baixades d'aigua.
 - Les branques dels arbres, cal podar-les si són massa llargues per evitar que es trenquin (poden perjudicar les línies elèctriques del costat).
 - Procureu-vos combustible per a la calefacció.
 - **En el vehicle:**
 - Disposar de cadenes (en bon estat), llanterna, manta de viatge.
 - Comprovar l'estat de les bateries, el dipòsit de benzina, les llums, els frens, els pneumàtics, la calefacció, el parabrises,...amb la finalitat de mantenir el vehicle per a les condicions de l'hivern.

2) EN SITUACIÓ DE RISC IMMINENT O DURANT LA NEVADA

- **Informe-vos de les previsions meteorològiques:**
 - Mitjans de comunicació.
 - Servei Meteorològic de Catalunya (METEOCAT).
 - Instituto Nacional de Meteorologia (INM).
- **Si sou a casa o en un edifici cal que:**
 - Escolteu la ràdio: Catalunya ràdio, Radio Nacional d'Espanya, emissores locals. Esteu atents a la informació meteorològica i a les consignes de les autoritats.
 - Feu un ús correcte de la calefacció.
 - Desconnecteu els aparells elèctrics no necessaris.
 - Consumiu els queviures de manera racional.
 - Eviteu tenir estufes de llenya, carbó o gas i brasers a llocs tancats on no es renovi l'aire, hi ha perill d'enverinament.
 - Vigileu les canonades d'aigua, cal mantenir un rajolí constant a les aixetes per evitar que es congelin. En les calefaccions cal emprar anticongelant, si s'escau.
 - No telefoneu, cal deixar les línies lliures per als equips de socors.
 - No deixeu sortir al carrer a les persones d'edat avançada ni als/les nens/es.
- **Si heu de sortir al carrer o sou fora:**
 - Abrigueu-vos bé si heu de passar molt temps fora: Cal dur peces de roba lleugeres, una sobre l'altra. Evitar dur roba ajustada. Cal permetre que l'aire circuli i actui com a aïllant. Les manyoples proporcionen més calor que els guants.
 - Protegiu-vos sobretot la cara i el cap. Eviteu que l'aire fred us entri directament als pulmons.
 - Eviteu fer exercicis físics excessius, ja que el fred fa una pressió extra sobre el cor i es corre el perill de patir un atac cardíac o de fer mal a l'organisme.
 - Si no és imprescindible, eviteu sortir al carrer si fa vent i neva ja que disminueix la visibilitat.
- **Si heu d'agafar el cotxe:**
 - Cal equipar-lo.
 - Cal planificar la sortida, conèixer la previsió meteorològica de la zona per on s'ha de circular, les rutes i ells llocs on refugiar-se en cas de tempesta (pobles, refugis, hotels de carretera,...).
 - Si heu d'emprendre un viatge cal dur dins el cotxe com a mínim: ràdio, pala, corda, roba d'abric, aliments rics en calories (xocolata, fruits secs,..).
 - Cal conèixer abans de començar el viatge les rutes per on circular
 - Eviteu les rutes difícils, com les carreteres i els ports de muntanya.
 - Circuleu per les vies principals i autopistes.

CONSELLS D'AUTOPROTECCIÓ PER A LA POBLACIÓ EN CAS DE RISC DE NEVADES

- Si la ruta és perillosa torneu endarrera o cerqueu refugi.
 - Procureu no viatjar sol.
 - Cal que poseu les cadenes a les rodes motrius del cotxe en cas de neu o de glaç. En aquest cas escolliu un lloc que no interrompi la circulació dels altres vehicles.
 - No avanceu als altres vehicles si les condicions no són favorables.
 - Porteu el cinturó posat, els nens i les nenes han d'estar ben asseguts/des a les seves cadires.
 - Desconfieu dels indrets amb ombres, dels ponts, dels viaductes i de les interseccions ja que pot haver-hi gel.
 - Sempre que sigui possible eviteu agafar el cotxe, sobretot si és de nit.
- **Si el temporal us agafa dins del cotxe:**
 - Intenteu cercar refugi.
 - Sinó trobeu refugi quedeu-vos dins el cotxe, els pneumàtics actuen com a aïllant del fred.
 - Deixeu la calefacció posada i la finestra una mica oberta.
 - No us adormiu amb el motor en marxa.
 - Manteniu net de neu el tub d'escapament.
 - No empreu les marques deixades per altres vehicles, és millor avançar per neu verge.
 - Si hi ha gel no trepitgeu el fre.
 - Inicieu la marxa lentament, si el vehicle patina, desaccelereu.
 - Si baixeu un pendent, manteniu una distància superior a la normal.

RISC SÍSMIC

CONSELLS D'AUTOPROTECCIÓ PER A LA POBLACIÓ EN CAS DE RISC SÍSMIC

Si us trobeu a casa:

- Refugieu-vos sota una taula sòlida o bé en un angle de la paret.
- No fugiu durant la sacsejada, molta gent és víctima de la caiguda d'objectes.
- No agafeu l'ascensor.
- Si sou al carrer:
 - Allunyeu-vos dels edificis, si no podeu refugieu-vos en un portal.
 - Si sou al vehicle quedeu-vos dins, lluny de tot allò que perilli de caure.

Després de la sacsejada

- Escolteu la ràdio i seguiu les instruccions de les autoritats.
- Tanqueu les connexions d'aigua i gas. No utilitzeu l'ascensor.
- Evacueu l'edifici i emporteu-vos la documentació, roba d'abric i els vostres medicaments indispensables.
- Dirigiu-vos a un lloc aïllat i protegit de la caiguda d'objectes. Aneu pel mig del carrer, vigilant les vores i el que pugués caure.
- Eviteu les zones costaneres, ja que hi pot haver perill de grans onades (sisme submarí).

RISC EN EL TRANSPORT DE MERCADERIES PERILLOSES

CONSELLS D'AUTOPROTECCIÓ PER A LA POBLACIÓ EN CAS DE RISC D'ACCIDENT EN EL TRANSPORT DE MERCADERIES PERILLOSES

El transport de mercaderies perilloses pot comportar riscos greus per a les persones i el medi ambient si es produeix un accident durant el transport o la distribució.

Recomanacions bàsiques:

Els vehicles que transporten mercaderies perilloses porten unes plaques de color taronja amb unes xifres que indiquen la substància que transporten.

En cas de produir-se un accident:

- Assenyalada i abalisa l'accident. Assenyalada davant i darrere: a la carretera s'han d'utilitzar els llums i els triangles de senyalització o bé hi ha d'haver persones apostades als llocs adequats.
- Mantén-te a distància del lloc de l'accident.
- Avisa els serveis d'urgència.
- Precisa el lloc i la naturalesa de l'accident, el nombre aproximat de víctimes i el tipus de danys materials i, si és possible, el nombre que indica la placa taronja del vehicle.
- No fumis.
- No toquis els ferits llevat que es cali foc.

RISC DE VENTADES

CONSELLS D'AUTOPROTECCIÓ PER A LA POBLACIÓ EN CAS DE VENTADES

Si us trobeu a casa:

- Tanqueu i assegureu portes, finestres i tendals. Cal abaixar completament les persianes i, si són de cordó, subjectar-les adequadament.
- Eviteu deixar testos o altres objectes no estàtics a les façanes i terrasses i recolliu la roba dels estenedors per evitar que el vent els pugui fer caure al carrer i provocar un accident.

Si us trobeu a l'exterior:

- Vigileu amb el mobiliari urbà, l'enllumenat dels carrers, les motos i els cotxes aparcats, les grues, els contenidors de brossa, l'arbrat i tot allò que el vent pugui fer caure.
- No pugueu a llocs alts i exposats al vent, com ara les bastides o altres construccions.
- Eviteu els parcs, els jardins i les zones boscoses. Si sou a una zona arbrada, vigileu amb els arbres que puguin caure i eviteu totes les activitats amb foc. Tingueu en compte també la proximitat dels arbres als edificis: el vent els podria fer caure a sobre.
- Quan hi hagi temporal amb grans onades, no accediu als punts del litoral afectats pel fort onatge o als llocs on les onades trenquin amb força, allunyeu-vos d'espigons, esculleres i passejos marítics.

Si heu de conduir:

- Consulteu les prediccions del temps i l'estat de les carreteres. Si es preveuen vents forts, eviteu desplaçar-vos per carretera.
- Si és imprescindible desplaçar-vos, tingueu molta precaució perquè us podeu trobar obstacles a la via.
- Cal alentir la marxa per poder mantenir la trajectòria del vehicle corregint les desviacions, és important subjectar el volant amb fermesa.
- Sigueu prudents en els avançaments i mantingueu les distàncies laterals adequades amb els altres vehicles.
- Si conduïu vehicles de grans dimensions o amb remolc, extremeu les precaucions perquè teniu

més risc de sortir-vos de la via o bolcar.

Si feu una activitat de lleure:

- A la muntanya, extremeu les precaucions i no us apropau ni passegeu pels penya-segats. Tingueu en compte que el vent pot arrossegar objectes voluminosos (per exemple, pedres per un pendent pronunciat) i afavorir l'acumulació de neu, amb l'augment consegüent del perill d'allaus.

CONSELLS GENERALS

CONSELLS D'AUTOPROTECCIÓ PER ALS ACTUANTS

- Observa els consells precedents: consells generals d'autoprotecció per a la població.
- Informa't de la zona segura, on has d'actuar. No entris a cap zona de la qual no coneguis el risc.
- Informa't periòdicament de la situació.
- Estigues atent a la previsió meteorològica.
- La roba i el calçat han de donar-te protecció. Vesteix i calça adequadament.
NO T'ARRISQUIS INÚTILMENT!

ANNEX III. PLANS D'AUTOPROTECCIÓ ASSOCIATS

Al municipi de Forès s'han elaborat els següents plans d'autoprotecció:

Establiments o edificis amb PAU	Tipus	Titular	Telèfon de contacte	Mecanisme d'interfase
Parc Eòlic Les Forques	-	-	912 13 10 00	Telèfon
Parc Eòlic Conesa II	-	-	912 13 10 00	Telèfon

ANNEX IV. INFORMACIÓ PER A PANDÈMIES

DOCUMENT 2:

Descripció d'emergències per pandèmies:

Les emergències per pandèmies, tot i que depèn del grau d'evolució en el qual es trobi la dispersió de l'agent causant de la mateixa, plantegen greus problemes: elevada demanda de mitjans sanitaris, mortalitat i alarma social. Paral·lelament, poden arribar a limitar el funcionament dels serveis públics i les activitats econòmiques i empresarials, desencadenant un problema propi de l'àmbit de la protecció civil.

Avaluació Pandèmia:

Tots els municipis han de prendre mesures per fer front a aquest tipus d'emergències.

DOCUMENT 3:

3.1 Sector de risc: Tot el municipi

3.2 Elements vulnerables: cal considerar com a tals:

Hospitals i centres sanitaris

Residències d'avis

Centres educatius i biblioteques

Transport públic

Activitats d'espectacles i recreatives

Centres comercials

Oficines d'atenció al públic

Altres centres de pública concurrència

DOCUMENT 4; APARTAT 4.1.2: ACTUACIONS EN CAS DE PANDÈMIA

» ACTUACIONS PER A MANTENIR LA PRESTACIÓ DELS SERVEIS BÀSICS

El municipi, com a ens responsable de la prestació de tota una sèrie de serveis al ciutadà, entre els quals hi ha el servei de protecció civil, ha de preparar-se per poder garantir la continuïtat en la prestació d'aquests serveis. Com a serveis imprescindibles per al funcionament del municipi, es consideren els següents:

- **Serveis de salut, seguretat i emergències:** agrupa els serveis necessaris per a atendre la població afectada per una emergència associada a la pandèmia i en general els elements necessaris per gestionar les emergències (centres de coordinació, comunicacions...). Des del punt de vista municipal, es concreten els tipus i subtipus següents:
 - Serveis socio-sanitaris:
 - Centres socio-sanitaris de la xarxa pública i privada
 - Serveis socio-sanitaris de l'administració local (teleassistència, ...)

 - Serveis de seguretat ciutadana:
 - Polícies Locals
 - Seguretat privada d'edificis públics
 - Serveis de Protecció Civil i logístics:
 - Personal de serveis de Protecció Civil

- **Subministraments bàsics i sanejament:** agrupa la producció, transport i distribució d'aigua, gas, electricitat, recursos energètics (combustibles), d'aliments de primera necessitat i medicaments. Inclou també la recollida i tractament de residus urbans i d'aigües residuals. Es concreten els tipus i subtipus següents:
 - Subministrament de recursos vitals:
 - Aigua potable
 - Aliments primera necessitat
 - Medicaments (especialment els considerats vitals en els tractaments)
 - Subministrament de recursos energètics:
 - Combustibles per a transport col·lectiu i vehicles motor (producció, distribució i subministrament, benzineres), prioritzant els operatius d'emergència.
 - Recollida i tractament de residus sòlids urbans
 - Tractament d'aigües residuals

- **Altres serveis imprescindibles pel funcionament del municipi:** engloba la resta de serveis necessaris per al desenvolupament de les activitats. Es concreten els tipus i subtipus següents:

- Comerç
- Administració pública i serveis d'atenció al ciutadà:
 - Oficines d'atenció al ciutadà.
 - Altres serveis de l'administració pública.
- Ensenyament:
 - Llars d'Infants del sistema públic i privat.
 - Escoles d'educació primària.

Preventivament, es preveuen tota una sèrie d'actuacions que garanteixin el mínim de personal necessari per la prestació dels serveis anteriors, ja sigui de forma directa o indirecta.

- El sistema previst per al reforç de personal consisteix en preveure una xarxa de serveis mínims per tal de garantir un funcionament mínim necessari, inclús amb el personal reduït. (Serveis mínims).
- Es garanteix la vacunació d'aquell personal que faci funcions en l'àmbit de:
 - Serveis socio-sanitaris:
 - Centres socio-sanitaris de la xarxa pública.
 - Serveis socio-sanitaris de l'administració local (teleassistència, ...).

A més, en una situació de pandèmia, l'Ajuntament s'encarrega del seguiment de la capacitat de prestació dels diferents serveis. Per fer aquest seguiment de manera homogènia, s'estableixen els llindars següents:

- **Nivell 1:** en aquells casos en què el percentatge de treballadors disponibles permet prestar el servei en condicions de normalitat. De forma simplificada, s'assumeix que el nivell 1 es correspon amb el valor superior al 75% de la plantilla disponible.
- **Nivell 2** o de serveis mínims: en aquells casos en què el percentatge de treballadors disponibles no permet un servei o activitat en condicions de normalitat però sí que permet mantenir una activitat de serveis mínims que cobreix especialment les franges de major demanda de servei. De forma simplificada, s'assumeix que el nivell 2 es correspon amb valors entre el 50 i el 75% de la plantilla disponible.
- **Nivell 3** o d'incapacitat en el servei: en aquells casos en què el percentatge de treballadors disponibles no permet ni tan sols condicions de serveis mínims i per tant es considera no operatiu. De forma simplificada, s'assumeix que el nivell 3 es correspon amb valors inferiors al 50% de la plantilla disponible.

La definició dels nivells tindrà en compte bàsicament el percentatge de la plantilla habitual disponible. Caldrà tenir en compte també:

- El nombre mínim de personal laboral estrictament necessari per al desenvolupament en condicions de normalitat de l'activitat, per tant, la capacitat d'acumulació de tasques.
- El personal disponible de reforç (borses de treball, suplències, ...) i la possibilitat de concentrar els períodes de descans habituals quan aquests siguin superiors als de cap de setmana (per exemple, activitats on es treballa alternativament 4 dies i es descansen 3 o similars)
- Les activitats que es poden realitzar mitjançant teletreball o que poden minimitzar la presència dels treballadors a les oficines a unes hores o dies concrets.
- Les operacions i manteniments menors que es poden suprimir per a reforçar els manteniments principals i les operacions bàsiques de l'activitat.
- La cadència, inferior a l'habitual que permeti igualment mantenir un bon servei en condicions de "*quasi normalitat*" (per exemple, recollida d'escombraries cada dos dies en comptes de diàriament).

Caldrà que per a aquesta valoració es tingui també en compte el potencial increment en la demanda dels serveis o activitats com a resultat de la pandèmia, especialment en tot allò relacionat amb l'àrea assistencial i d'atenció al ciutadà.

» **CHECKLIST**

A continuació s'adjunta un checklist per tal de facilitar el seguiment del grau de prestació dels serveis bàsics municipals.

El coordinador municipal de l'emergència avisarà al CECAT, quan com a conseqüència de la pandèmia, es produeixi algun canvi en el nivell d'operativitat tant en nivell ascendent com descendent.

SERVEIS IMPRESCINDIBLES PER AL FUNCIONAMENT DEL MUNICIPI	Nivell 1	Nivell 2	Nivell 3
Salut, Seguretat i Emergències			
Centres i Serveis socio-sanitaris			
Policia Local			
Bombers			
Protecció Civil Municipal			
Subministraments Bàsics i Sanejament			
Aigua potable			
Neteja i manteniment			
Enllumenat públic			
Altres Serveis Imprescindibles per al Funcionament del Municipi			
Transport col·lectiu			
Administració Pública (diferents dels cossos de seguretat i protecció civil)			
Llars d'Infants (xarxa pública, si escau)			
Serveis Funeraris			

Per als serveis que no són responsabilitat del municipi (per exemple, el subministrament elèctric, d'aliments, etc), aquest haurà d'avisar el **CECAT** indicant la qualitat o el nivell de servei prestat i no tant la plantilla disponible atès que no depenen directament del municipi.

SERVEIS IMPRESCINDIBLES PER AL FUNCIONAMENT DEL MUNICIPI	Nivell Òptim	Nivell Serveis Mínim	Nivell Crític
Subministraments Bàsics i Sanejament			
Aliments			
Combustible (també per al transport col·lectiu, gas natural, butà, propà, gasoil calefacció,...)			
Electricitat			
Medicaments			
Altres Serveis Imprescindibles per al Funcionament del Municipi			
Comerç			
Finances (xarxa de caixes i bancs)			
Llars d'Infants (xarxa privada)			
Comunicacions (telefonía, ràdio i televisió, correu,...)			

» ACTUACIONS A FER ALS CENTRES DE TREBALL MUNICIPALS

De forma resumida, es destaquen les actuacions següents:

- Aplicar els procediments d'actuació en cas que es determini que existeix un cas entre el personal propi i/o entre la població del municipi. El procediment d'actuació consistirà en les recomanacions del Servei Català Salut per al tipus C (estructura metàl·lica o de formigó armat) oncret de pandèmia.
- Utilitzar mitjans telemàtics per continuar treballant des de casa (per al personal per al qual no és imprescindible la presència física al seu lloc de treball).
- Comprovar que les dependències de l'Ajuntament tenen un bon sistema de ventilació que contribueixi a una de les mesures d'autoprotecció habituals (ventilació dels edificis).
- Formar als treballadors sobre les mesures d'higiene personal i en l'ús d'equipaments compartits (vehicles, ordinadors, telèfons, ...)
- Repartir, si s'escau en funció de les característiques de la situació, guants d'un sol ús entre el personal
- Preveure una neteja d'aquell maquinari de treball compartit (impressores, fotocopiadores,...) abans de la seva utilització per nou personal. Es llençaran els papers i guants en contenidors amb tapa que han de ser buidats i desinfectats diàriament.

- Respectar la distància mínima d'un metre durant l'atenció al públic, per evitar el contagi del virus.
- Addicionalment, per a feines fora del centre de treball on no és possible la neteja de mans amb aigua i sabó, poden utilitzar-se productes amb solució alcohòlica.
- Consultar les recomanacions adients per a contrarestar l'efecte de la pandèmia, a les pàgines web habilitades per les autoritats sanitàries.
- Consultar les recomanacions orientades a les empreses per a la planificació de les mesures d'emergència en cas de pandèmia, a la pàgina web del Departament de Treball de la Generalitat.

» **ACTUACIONS ESPECÍFIQUES AL CENTRE RECEPTOR D'ALARMES I A ALTRES CENTRES D'ATENCIÓ TELEFÒNICA**

Aquest tipus de centres de treball impliquen diferents torns de treball, de manera que el personal comparteix els mateixos equips de treball: telèfons, auricular, ordinadors... Per aquest motiu, s'estableixen recomanacions preventives addicionals, entre les que destaquen les següents:

- Repartiment, si s'escau, de guants d'un sol ús per a la neteja de l'equipament de la Sala.
- Reforçar el sistema de ventilació, assegurar l'ús personal i intransferible d'equips (emissores, telèfons, mans lliures, teclats,...) o assegurar la seva neteja abans de cada canvi de torn per evitar que quedin possibles partícules d'usuaris portadors. Les neteges poden ser amb papers humits amb solucions alcohòliques. Es llençaran els papers i guants en contenidors amb tapa que han de ser buidats i desinfectats diàriament.
- Una estona abans del canvi de guàrdia es podrien fer les següents actuacions a la Sala:
 - Si és possible, desviar el telèfon a alguna sala adjacent que serveixi de sala intermèdia entre l'entrada i la sortida a la sala principal.
 - Realitzar la neteja de la sala i ventilar-la (obrir finestres, activar ventiladors al màxim, etc.) (Les persones que finalitzen la guàrdia ja no tornen a entrar a la sala, es deixa tot apuntat al registre d'incidències o en algun mitjà similar i es marxa; desviant altre cop el telèfon a la sala abans de sortir)
 - Els relleus entren directament a la sala annexa a la sala principal.
 - Tant el personal sortint com el personal entrant passa a rentar-se les mans amb aigua i sabó a la sortida i entrada a la sala. També cada cop que s'entri o se surti de la sala per períodes de descans curts o per necessitats higièniques, es procedirà al rentat de mans amb aigua i sabó.
 - Mentre duri la possibilitat de contagi, dinar o sopar a zones no comunes. Caldrà rentar els recipients i utensilis utilitzats en el moment que es facin servir i deixar la porta oberta perquè es ventili.