



ESTUDI D'IMPACTE I INTEGRACIÓ PAISATGÍSTICA

PROJECTE BÀSIC D'ACTUACIÓ ESPECÍFICA NOVA ZONA POLIESPORTIVA A FORÈS EN SÒL NO URBANTZABLE

Polígon 3 Parcel.la 5, ESCOMES.
FORÈS (Conca de Barberà)

ÍNDEX DE LA MEMÒRIA

1. DADES BÀSIQUES

- 1.1. Identificació i agents del projecte
- 1.2. Objecte del projecte

2. PLANEJAMENT VIGENT I INSTRUMENT DE PAISATGE

- 2.1. Requisits normatius
- 2.2. Justificació del compliment de la normativa urbanística
- 2.3. La Carta del Paisatge de la Conca de Barberà

3. PAISATGE A ESCALA TERRITORIAL

- 3.1. Descripció de la unitat de paisatge
- 3.2. Components estructurals del paisatge
- 3.3. Valors significatius del paisatge
- 3.4. Dinàmiques principals

4. PAISATGE DEL LLOC I PROJECTE

- 4.1. Descripció de l'emplaçament
- 4.2. Visibilitat de l'emplaçament
- 4.3. Programa i requisits del projecte
- 4.4. Visió integral del projecte
- 4.5. Anàlisi sistemàtica de les transformacions

5. ESTRATÈGIES, CRITÈRIS I MESURES D'INTEGRACIÓ

- 5.1. Estratègies d'integració paisatgística
- 5.2. Critèris d'integració paisatgística
- 5.3. Mesures d'integració paisatgística

6. CONCLUSIONS

1. DADES BÀSIQUES

1.1. Identificació i agents del projecte

Tipus de document: Estudi d'impacte i integració paisatgística
Tipus d'intervenció: Obra nova – Projecte d'actuació específica en sòl no urbanitzable
Emplaçament: Polígon 3 Parcel.la 5 ESCOMES
Municipi: 43425 FORÈS (Conca de Barberà)
Coordenades UTM: X: 353206.9372 Y: 4594977.754

Promotor: **AJUNTAMENT DE FORÈS**
CIF: P-4306200-I
Pla de la Bassa 1
43425 FORÈS (Conca de Barberà)

Arquitecte: Josep Amill Fontanals N° col·legiat: 52.953-2
NIF: 77834725B
Adreça: Avinguda Anguera 1 D
43424 Sarral

1.2. Objecte del projecte

L'objecte d'aquest estudi d'impacte i integració paisatgística és el de promoure una bona inserció de l'activitat que analitza en el paisatge. Es tracta d'un instrument la finalitat del qual és mantenir la qualitat del paisatge, a partir de la idea que és possible frenar la pèrdua de qualitat i diversitat paisatgístiques i assolir la comptabilitat entre les noves activitats i els elements preexistents mitjançant projectes que tinguin en compte les característiques específiques del lloc i del paisatge on s'insereixen. Per aconseguir aquests objectius d'integració paisatgística, s'estudiaran les conseqüències que té sobre el paisatge l'execució de l'actuació específica per la que es redacta, i les futures activitats que s'hi preveuen. Les conclusions de l'estudi han de servir per adoptar criteris per a la correcta integració, i el mínim impacte.

L'actuació per a la que es redacta aquest Estudi d'Impacte i Integració Paisatgística és la construcció d'una nova zona poliesportiva a Forès. La intervenció es situa en una finca classificada com a sòl no urbanitzable, tot i que qualificada com a finca d'equipaments (en sòl no urbanitzable) a les Normes Urbanístiques Municipals de Forès (Normes Urbanístiques dels municipis sense planejament del Camp de Tarragona). La localització de la finca on es situa aquesta intervenció és al polígon 3, parcel.la 5, a la partida de les ESCOMES, a Forès.

La proposta preveu la construcció d'una zona d'equipaments, a una finca situada al costat de la carretera-camí de Conesa, davant la creu de terme de Forès. En aquesta zona d'equipaments s'hi ha previst una pista poliesportiva, i una pista de pàdel, situades al nord de la finca. Al sud de la finca, adossada al magatzem existent a la finca veïna, s'hi construirà un edifici d'una planta, amb una superfície de 632m². S'hi preveu una sala d'actes polivalent, de 300m², un bar amb cuina, els serveis de la sala d'actes i del bar (compartits) i els vestidors per a la zona esportiva exterior. S'hi preveu també una zona destinada a magatzem.

2. PLANEJAMENT VIGENT I INSTRUMENT DE PAISATGE

2.1. Requisits normatius

Des del punt de vista urbanístic, el projecte s'ha resolt seguint les directrius de les Normes de Planejament Urbanístic dels municipis del Camp de Tarragona (municipis sense planejament), i la Normativa específica de Forès, aprovades definitivament el 18 de febrer de 2015. L'actuació es situa en sòl no urbanitzable, qualificat com a finca d'equipaments en sòl no urbanitzable. Aquesta actuació es considera d'interès públic, segons el que estableix l'article 47.4 i 47.5, del **Text refós de la Llei d'Urbanisme de Catalunya** (DL 1/2010, modificat per la llei 3/2012, de modificació del text refós de la Llei d'Urbanisme), en endavant **TRLUC**. Es tracta d'equipaments i serveis comunitaris no compatibles amb els usos urbans, on es duran a terme activitats col·lectives de caràcter esportiu, cultural, d'educació en el lleure i d'esbarjo, que es desenvoluparan a l'aire lliure. Tenint en compte que les normes urbanístiques de Forès ja preveuen l'ús d'aquesta finca com a sistema d'equipaments, i que l'actuació es considera d'interès públic, segons el que estableix l'article 47.4 i 47.5, del TRLUC, **la proposta es considera compatible amb la normativa urbanística.**

Pel que fa a les seves prestacions, la intervenció inclou obres d'urbanització i obres de construcció d'equipaments esportius i culturals. El projecte resultant i el seu procés constructiu compliran els requisits bàsics de qualitat establerts per la Llei d'Ordenació d'Edificació (LOE llei 38/1999) i desenvolupats principalment pel Codi Tècnic de l'Edificació (CTE RD. 314/2006).

Igualment es dona compliment a la resta de normativa tècnica, d'àmbit estatal, autonòmic i municipal que li sigui d'aplicació.

2.2. Justificació del compliment de la normativa urbanística

Aquesta actuació es situa en una finca de sòl no urbanitzable, però qualificada com a sistema d'equipaments a les Normes de Planejament Urbanístic de Forès (Municipis del Camp de Tarragona), aprovades definitivament el desembre de 2014, en endavant, NPU de Forès.

Pràcticament la totalitat de la finca on es situa l'actuació està **qualificada com a sistema d'equipaments**; únicament l'extrem sud-oest de la finca no es troba dins aquesta zona, i per tant, es considera sòl no urbanitzable, sense matisos. Les Normes de Planejament diferencien un àmbit de forma rectangular, a l'extrem sud-est de la finca, amb la **clau E7, zona d'equipaments sense ús assignat o de nova creació**. És en aquest àmbit on es preveu el cos principal de l'edifici de serveis, amb la sala d'actes, els vestidors, banys, bar i serveis tècnics. La part restant es troba qualificada amb la **clau E5, equipaments esportius**, i és on es desenvoluparà tota la zona esportiva a l'aire lliure, amb la pista de pàdel, la pista poliesportiva, les grades i l'espai lliure i de circulació. L'actuació es completa amb un edifici auxiliar, destinat a magatzem, que es situa adossat a la façana sud-est de l'edifici principal, en la zona de sòl no urbanitzable sense altra qualificació urbanística.

Tenint en compte que les normes urbanístiques de Forès ja preveuen l'ús d'aquesta finca com a sistema d'equipaments en sòl no urbanitzable, i que l'actuació es considera d'interès públic, segons el que estableix l'article 47.4 i 47.5, del **TRLUC**, com s'ha exposat a l'apartat 2.2.1. d'aquesta memòria, **la proposta es considera compatible amb el planejament urbanístic**. A continuació s'argumenta aquesta consideració:

L'article 115 de les Normes Urbanístiques de Forès regula els usos del sòl no urbanitzable:

"1. Els usos permesos es regulen específicament per cada clau de sòl no urbanitzable. L'establiment de qualsevol ús permès comportarà l'obligació d'adoptar les mesures necessàries per evitar la degradació del medi i facilitar una integració total.

2. En el sòl no urbanitzable no s'admeten els usos que impliquin una transformació en la destinació o la naturalesa d'aquest sòl, o bé lesionin o impedeixin la consecució dels valors i finalitats específiques que es defineixen per a cada clau.

Caldrà estudiar d'una manera detallada la captació d'aigua potable i energia, la depuració de les aigües residuals, la minimització dels residus, la idoneïtat dels accessos i la conservació i restauració de les masses arbòries. El titular es comprometrà a la conservació de les construccions i del seu entorn per tal que reuneixi unes condicions adequades de seguretat, de salubritat i d'ornat públic.

3. En qualsevol cas, els usos admesos en un àmbit poden ser limitats per els plans especials de protecció del patrimoni històric i cultural, els plans especials per a la protecció del medi natural i el paisatge i altres regulacions establertes en el marc de la legislació o el planejament sectorial en matèria d'espais naturals, terrenys forestals i biodiversitat.

4. Es permeten petits establiments comercials dedicats a la venda directa de productes agrorurals del lloc on s'ubiquin, limitat a les construccions de turisme rural i a les rehabilitacions de masies, cases rurals i altres edificacions. També s'admeten en les construccions de caire rústic definides en l'art. 48.1.c del D 305/06, dels productes originats per la unitat d'explotació, limitat a una superfície mínima de venda proporcionada a l'explotació, que en cap cas ha de ser superior a 30m²."

Tot l'àmbit es troba situat a la zona de sol no urbanitzable amb **clau 24, Paisatgístic i ecològic de valor i sòls de valor agrícola**, definida i regulada a l'**article 118** de les NPU de Forès:

"Comprèn aquells sòls que no formen part de la xarxa de protecció especial, però que tenen valor, condicionants o circumstàncies que motiven una regulació restrictiva de la seva possible transformació, considerats com a sòls de protecció territorial segons el PTP del Camp de Tarragona.

S'inclou el sòl que ha de ser preservat o condicionar la seva transformació per l'interès agrari i/o paisatgístic, en tant són àrees productives agràries de significació territorial, terrenys que aporten paisatges valuosos o identitàris de l'àmbit territorial i també terrenys que convé mantenir com a espais no urbanitzats estructuradors de 'ordenació del territori.

S'identifiquen en els plànol d'ordenació del SNU i SU amb la clau 24 i es distingeixen dos tipus per raó de la seva diferència de valor i descripció

-Els sòls de protecció territorial, adaptats a partir dels documents del PTP del Camp de Tarragona.

-Els espais d'interès paisatgístic i/o agrícola a l'entorn del nucli, per al foment de l'activitat agrícola, l'asseïllament del poble i de protecció contra incendis, identificats específicament en els plànols d'ordenació a escala 1/1000."

En aquest cas, es tracta de sòls de protecció territorial, adaptats a partir dels documents del PTP del Camp de Tarragona. No formen part dels espais d'interès agrícola i paisatgístic a l'entorn del nucli, identificats específicament en els plànols d'ordenació a escala 1/1000. **La regulació que en fa aquest article 118, remet al PTP del Camp de Tarragona, amb les limitacions derivades de l'article de regulació d'úsos de la pròpia normativa (article 115), i el que estableix la legislació urbanística vigent** (argumentada al punt 2.2.1. d'aquesta memòria).

L'article 2.5 del **PTP del Camp de Tarragona**, parla sobre edificacions, instal·lacions i infraestructures en els espais oberts:

"1. El Pla considera com a factors favorables per a l'autorització d'edificacions, instal·lacions i infraestructures en els espais oberts els següents:

a) que aportin qualitat al medi natural, agrari i paisatgístic

b) que siguin d'interès públic.

(...)

2. El Pla considera un argument favorable per a l'autorització d'activitats en els espais oberts la reutilització i millora d'edificis existents de qualitat i localització adequades, mentre que per a l'autorització de noves edificacions recomana una especial exigència pel que fa a la seva inserció territorial i paisatgística.

3. Amb la finalitat d'orientar l'autorització d'edificacions, instal·lacions i infraestructures en els diferents tipus d'espais oberts, i sense perjudici de les especificacions establertes per la legislació urbanística i la normativa sectorial, el Pla distingeix tres tipus d'intervencions en funció dels seus efectes i objecte:

A. Aquelles que aporten qualitat al medi natural, agrari i paisatgístic. (...)

B. Aquelles que no aporten qualitat al medi natural i paisatgístic. (...)

C. Aquelles que són d'interès públic, d'acord amb la legislació vigent, i que s'hagin d'emplaçar en el medi rural. Comprèn les infraestructures i equipaments d'interès públic que han de situar-se en el medi rural, entre els quals, i als efectes de les determinacions d'aquest Pla territorial, es distingeixen: infraestructures lineals (C1) com carreteres, ferrocarrils, conduccions i altres elements significatius similars; elements d'infraestructures (C2) com parcs solars, parcs eòlics, antenes de telecomunicacions, depuradores, plantes de tractament de residus d'interès públic, i altres elements similars; **i elements d'equipament públic que la legislació urbanística no prohibeix en sòl no urbanitzable (C3) com cementiris, establiments penitenciaris i altres.**

En el cas que ens ocupa, la intervenció es considera **d'interès públic**, i correspon a **elements d'equipament públic que la legislació urbanística no prohibeix en sòl no urbanitzable (C3).**

Segons l'article 2.8 del **PTP del Camp de Tarragona**, per definició, el sòl de protecció territorial:

"1. Comprèn aquell sòl que el Pla no considera imprescindible que formi part de la xarxa de sòl de protecció especial, però que té valors, condicionants o circumstàncies que motiven una regulació restrictiva de la seva possible transformació, atès que existeix en l'àmbit del Pla suficient sòl de protecció preventiva o vinculat a les estratègies de desenvolupament urbanístic que s'estableixen en l'article 3.5 per donar resposta a totes les necessitats de desenvolupament urbanístic o d'edificació en sòl no urbanitzable que es donessin al llarg del seu període de vigència.

2. El Pla distingeix tres motius pels quals el sòl ha d'ésser considerat sòl de protecció territorial i en conseqüència ha de ser preservat o se n'ha de condicionar la transformació a un suficient interès territorial:

a) L'interès agrari i/o paisatgístic. Assenyala àrees d'activitats productives agràries de significació territorial, i que alhora són terrenys que aporten paisatges valuosos o identitaris de l'àmbit territorial i també en terrenys que, per estar molt poc contaminats per l'edificació, convé mantenir en el període de vigència del Pla com espais no urbanitzats estructuradors de l'ordenació del territori.

b) El potencial interès estratègic. (...)

c) La preservació de corredors d'infraestructures. (...)

Les normes urbanístiques de Forès el classifiquen el sòl no urbanitzable on es situa l'actuació que es descriu en aquest projecte, amb la **clau 24, Paisatgístic i ecològic de valor i sòls de valor agrícola**. Per tant, considerem que és classificat com a sòl de protecció territorial pel seu **interès agrari i/o paisatgístic**, i que ens trobem en el supòsit **a**.

El PTP del Camp de Tarragona regula el sòl de protecció territorial a l'article 2.9:

“1. El sòl de protecció territorial ha de mantenir majoritàriament la condició d'espai no urbanitzat i amb aquesta finalitat ha de ser classificat com a no urbanitzable pels plans d'ordenació urbanística municipal, llevat dels casos que es preveuen en aquest article i si, excepcionalment i de manera justificada, convingués incloure alguna peça en sectors o polígons per tal de garantir definitivament la permanència com a espai obert mitjançant la cessió i la incorporació al patrimoni públic que poden resultar del procés de gestió urbanística corresponent.

2. El sòl de protecció territorial resta subjecte a les limitacions que estableix l'article 47 del Text refós de la Llei d'urbanisme, aprovat pel Decret legislatiu 1/2005, de 26 de juliol, i a les condicions que es deriven dels motius que en cada cas justifiquen la seva consideració com a sòl de protecció territorial que s'especifiquen en la memòria del Pla. Així mateix, s'han de tenir en compte les recomanacions que s'assenyalen a l'apartat 3 d'aquest article.

3. L'autorització relativa a les edificacions que podrien ser admissibles d'acord amb la legislació urbanística i l'execució d'infraestructures que s'empara en la legislació sectorial han de tenir en compte les següents recomanacions referides als tipus d'intervenció que estableix l'article 2.5.

a) Sòl d'interès agrari i/o paisatgístic.

A. Autorització admissible d'acord amb la parcel·lació i la morfologia de l'espai.

B. Autorització especialment condicionada a la seva correcta integració paisatgística i inserció territorial. Factor favorable si forma part d'una finca molt més gran que l'espai que ocupa i contribueix de forma demostrable a la viabilitat del conjunt de l'activitat agrària que manté la qualitat de la finca.

C1. Autorització admissible. Exigència d'assegurar la permeabilitat necessària i el mínim impacte sobre l'estructura de les parcel·les agràries i sobre les infraestructures necessàries per desenvolupar l'activitat agropecuària. Especial atenció a la integració paisatgística.

C2. Autorització admissible. Especial atenció a la integració paisatgística. Factor favorable si es tracta d'activitats complementàries a les pròpies de la producció agrària per ajudar a mantenir l'activitat agrícola del conjunt de la finca.

C3. Autorització excepcional i si no existeixen alternatives raonables en sòl de protecció preventiva o en contigüitat amb els assentaments existents. Especial atenció a la integració paisatgística.

b) Sòl de potencial interès estratègic (...)

c) Sòl de preservació de corredors d'infraestructures. (...)

4. Les autoritzacions d'edificació i l'execució d'infraestructures a què fa referència l'apartat anterior, han d'observar, a més de les recomanacions assenyalades, els criteris generals i les normatives que s'aprovin en les matèries que s'assenyalen en aquest apartat:

a) Per a l'autorització de les edificacions dels tipus B, C2, C3 cal considerar la possibilitat que s'ubiquin en sòl de protecció preventiva i la preferència de reutilització d'edificacions existents.

b) S'aplicarà sempre el criteri que l'edificació o infraestructura, per la seva localització i característiques, afectin el menys possible la potencialitat funcional de l'àrea de sòl d'acord amb la tipificació adoptada dins del sòl de protecció territorial.

c) Si bé l'exigència d'integració paisatgística cal extremar-la en el sòl d'interès agrari i/o paisatgístic, totes les intervencions estan subjectes a les disposicions que el Pla estableix en aquesta matèria.

d) L'aprovació de les Directrius del paisatge corresponent a l'àmbit del Pla comporta la incorporació de criteris i normes addicionals a les recomanacions assenyalades en l'apartat anterior.

e) Les disposicions d'un pla sectorial per a la preservació dels terrenys d'interès agrari ha de complementar, si s'escau, les regulacions establertes en l'apartat anterior, en tot allò que sigui d'aplicació.

5. El sòl de protecció territorial pot ser objecte d'actuacions d'urbanització, o en general de transformació, només en els següents casos:

a) Sòl d'interès agrari i/o paisatgístic. Extensió d'àrees urbanes amb estratègies de creixement moderat o mitjà, de canvi d'ús i reforma o de millora i completió, d'acord amb l'apartat 2 de l'article 2.4. Excepcionalment i amb especial consideració del valor del lloc que es proposa transformar, de les alternatives possibles i de la integració paisatgística necessària, actuacions d'interès territorial no previstes pel Pla mitjançant el procediment que estableix l'article 1.14. Si, per raons d'interès general, fos necessària la classificació d'alguna peça aïllada per a la continuïtat d'alguna activitat, aquesta s'ha d'ajustar als criteris restrictius

de l'apartat 6 de l'article 2.15.

b) Sòl de potencial interès estratègic. (...)

c) Sòl de preservació de corredors d'infraestructures. (...)

6. Les limitacions i altres regulacions del sòl de protecció territorial per raó de riscos o afectacions s'estableixen en l'article 2.12."

La intervenció que ens ocupa, segons l'article 2.8 del PTPCT, es situa en **sòl d'interès agrari i/o paisatgístic**. Segons els seus efectes i objecte, l'article 2.5 del PTPCT considera que la intervenció és **d'interès públic**, i correspon a **elements d'equipament públic que la legislació urbanística no prohibeix en sòl no urbanitzable (C3)**. Per tant, es tindran en compte les recomanacions del punt 3 de l'article 2.9 de PTPCT: C3. *Autorització excepcional i si no existeixen alternatives raonables en sòl de protecció preventiva o en contigüitat amb els assentaments existents. Especial atenció a la integració paisatgística.*

-No hi ha alternativa per a la ubicació de la intervenció en sòl de protecció preventiva: en el terme municipal de Forès no hi ha sòl de protecció preventiva.

-La intervenció es situa en contigüitat amb els assentaments existents: la finca situada al sud disposa d'un magatzem agrícola situat al límit amb la finca objecte d'aquesta actuació. L'edifici de serveis es situa adossat a aquest magatzem agrícola. La finca situada al nord-est, a l'altre costat del Camí a Conesa, està classificada com a sòl urba, i es troba construïda amb una masia i varies edificacions auxiliars, pràcticament amb continuïtat amb la trama urbana discontinua de Forès.

-La intervenció tindrà especial atenció a la integració paisagística.

Pel que fa al punt 4 de l'article 2.9 del PTPCT, es tindran en compte els següents criteris generals:

a) No hi ha possibilitat d'ubicar la intervenció en sòl de protecció preventiva, ja que en el terme municipal de Forès no hi ha sòl de protecció preventiva.

b) l'edificació projectada afectarà el menys possible la potencialitat funcional de l'àrea de sòl de protecció territorial: en aquest cas, es tracta de sòl d'interès agrari i paisatgístic. Tal i com es pot observar en l'estudi d'impacte i integració paisatgística, l'edificació prevista no té pràcticament impacte visual. El camp visual des del que es pot observar la finca es redueix al nucli antic del municipi. Pràcticament no és visible des de l'entorn pròxim.

c) La intervenció s'integrarà a l'entorn: la tipologia constructiva tindrà una volumetria simple i tradicional, i es donarà compliment amb tots els paràmetres de la fitxa normativa de l'edificació, de la Normativa específica de

Forès per a edificació en sòl urbà. Els paràmetres d'aquesta fitxa no són d'aplicació en sòl no urbanitzable, però s'hi donarà compliment com a mesura d'integració paisatgística de l'edifici.

d) La intervenció no té com a objecte l'aprovació de directrius del paisatge.

e) La intervenció no és objecte d'un pla sectorial.

Es compleix amb el que estableix el punt 5 de l'article 2.9 del PTPCT, ja que la intervenció objecte d'aquest projecte no urbanitza ni transforma el sòl de protecció territorial. L'objecte d'aquest projecte és la autorització d'una actuació específica en sòl no urbanitzable, destinada a activitats i equipaments d'interès públic emplaçats en el medi rural.

Pel que fa al punt 6 de l'article 2.9, no trobem àrees subjectes a riscso afectacions en l'àmbit d'aquest projecte.

A continuació es justifica el compliment de les condicions estètiques segons la fitxa normativa de l'edificació, de la normativa específica de Forès, per a l'edificació en sòl urbà:

	Planejament	Projecte
Cobertes	Una vessant Dues vessants amb el carener paral.lel a carrer	Dues vessants amb el carener paral.lel a carrer
Material cobertes	Teula envellida o color terrós	Teula envellida o color terrós
Pendent coberta	25<x<35%	25%
Ràfecs	Amb cornisa	No s'en preveu
Terrats	Rajola ceràmica de color terrós	No s'en preveu
Solanes	Permeses	No s'en preveu
Balcons	Permesos	No s'en preveu
Baranes	Metà.llica calada, amb una proporció de buit sobre ple >80%, pintada de color fosc	No s'en preveu
Galeries	No permeses	No s'en preveu
Mitgeres	Tractament com a façanes	Mitgera sud-est: tractament com a façana fora de primer pla de carrer: Revestiment arrebossat de morter i pintat.
Aires acondicionats	Aparells ocults	Aparells ocults
Façanes a primer pla de carrer	Pedra. Paredat ordinari d'acabat tradicional	Panell prefabricat acabat amb pedra. Paredat ordinari d'acabat tradicional.
Façanes fora de primer pla de carrer	Pedra de Paredat ordinari d'acabat tradicional. Revestiment arrebossat de morter i pintat. Revestiment monocapa d'acabat	Panell prefabricat acabat amb pedra. Paredat ordinari d'acabat tradicional.

	raspat. Mixt	
Obertures en façana	Verticals i quadrades. Amb arc rebaixat Amb elements lliundants ornamentals de pedra carejada, maó massís, o material de façana	Verticals i quadrades Elements lliundants (brancals) de pedra carejada.
Cromatisme façanes	Tons terres Intensitats clares Textures mate	Tons terres Intensitats clares Textures mate
Baixant i canalons	Coure Xapa lacada color fosc Ferro colat i pintat fosc	Xapa lacada color fosc
Fusteria	Fusta vernissada, tenyida o natural Alumini imitació fusta PVC imitació fusta	PVC imitació fusta
Persianes	De corda, llibret, enrotllable caixa oculta o porticons Fusta vernissada, tenyida, natural, o pintada marró Alumini imitació fusta PVC imitació fusta	No s'en preveu
Reixes d'obertures	Metal.liques, pintades de color fosc	Metal.liques, pintades de color fosc
Elements sortints	Vol PB <15cm Vol PP <15cm Vol de ràfec de coberta < 45cm	No s'en preveu
Xemeneies	A coberta, d'obra. Material i acabat segons cond. de façana	A coberta, d'obra. Material i acabat amb revestiment arrebossat de morter i pintat.
Tanques	Opaques. Material i acabat segons cond. de façana. Calades: metàl.lica pintada de color fosc Mixtes Alçada màxima: 1,80m o l'existent.	No s'en preveu.

2.3. La Carta del Paisatge de la Conca de Barberà

La Carta del Paisatge de la Conca de Barberà es troba actualment en fase de redacció. La informació que es repodueix en aquest estudi fou extreta d'unes jornades de participació ciutadana, en les que es va donar informació sobre la carta del paisatge, i les unitats que s'establien.

Les unitats de paisatge són porcions del territori amb un mateix caràcter, és a dir, són caracteritzades per una combinació específica de components paisatgístics de naturalesa ambiental, cultural, perceptiva i simbòlica, així com de dinàmiques clarament reconegudes que li confereixen una peculiaritat diferenciada de la resta del territori. Les unitats del paisatge es basen principalment en els elements que structuren el territori (muntanyes, rius, xarxa de camins,...) i en la seva organització (sòl agrícola, sòl forestal o urbà), considerant alhora que aquest paisatge té unes dinàmiques determinades que ha contribuït a la imatge actual.

La Conca de Barberà té cinc unitats de paisatge: Alt Gaià, Baia Segarra, Garrigues baixes i Vall del Corb, Conca de Poblet i Muntanyes de Prades. Aquestes cinc unitats foren identificades pel Catàleg de paisatge del Camp de Tarragona. En la carta del Paisatge de la Conca de Barberà es recullen aquestes cinc unitats, i es desenvolupen, definint els seus trets distintius, llurs amenaces i oportunitats, i els objectius de qualitat paisatgística per a cada una de les unitats.

3. PAISATGE A ESCALA TERRITORIAL

3.1. Descripció de la unitat de paisatge

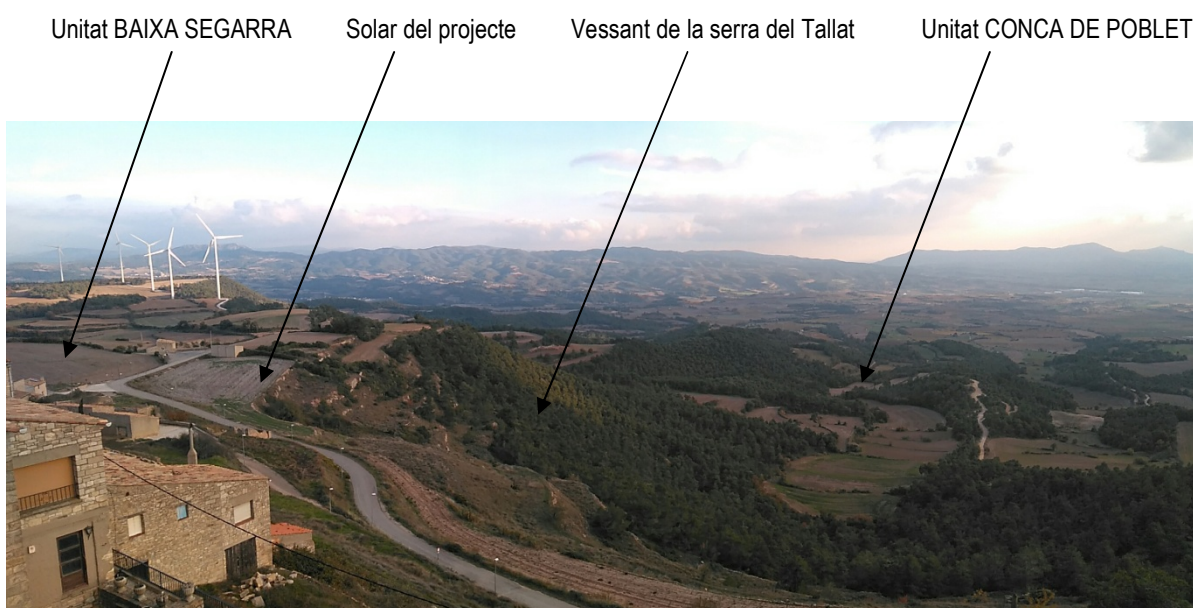
L'àmbit del projecte d'actuació específica per a la nova zona poliesportiva a Forès es troba dins la unitat de paisatge de la Baixa Segarra. La seva situació és força singular, ja que es troba al límit de l'altiplà de la baixa Segarra; just a sobre de la vessant de la serra del Tallat, i per tant, propera al límit d'aquesta unitat de paisatge amb la unitat corresponent a la Conca de Poblet. L'entorn immediat de l'àmbit té plenament les característiques de la unitat de paisatge de la Baixa Segarra, però des d'aquesta situació destaquen les imponents vistes cap a l'àmbit de la unitat de la Conca de Poblet o Conca del Trepat.

L'àmbit geogràfic d'aquesta unitat inclou Passanant i Belltall, Vallfogona de Riucorb, Llorac, Santa Coloma de Queralt, Conesa, la part nord de les Piles, de Forès i de Rocafort de Queralt, Savallà del Comtat, i l'extrem nord de Solivella i de Pontils.

Es caracteritza per un relleu variat amb amples visuals amb predomini de conreu de cereals; amb grans planes elevades, conques amb modelats suaus i valls estretes al voltant del riu Corb. Té obagues amb major presència de bosc. Es tracta d'un paisatge rural no artificialitzat, amb elements històrics rellevants (castells, esglésies romàniques) i, en els pobles, un patrimoni edificat de molta qualitat que s'ha mantingut al marge de transformacions urbanístiques modernes.

En l'entorn més proper a l'àmbit del projecte, destaca el canvi en el paisatge que es produeix just en el solar on s'ubica el projecte. Pel costat sud-oest trobem la vessant de la serra del Tallat. Es tracta d'un territori de transició entre la unitat de la Baixa Segarra i la unitat de la Conca de Poblet. Trobem un terreny en un pendent destacat, configurat en diverses terrasses, avui abandonades, que en el seu moment foren conreades. Trobem una presència important de bosc mediterrani en les zones amb pendent més pronunciat.

Per altra banda, a partir de la finca on s'ubica el projecte i cap al nord, ens trobem a l'altiplà de la Baixa Segarra, que es caracteritza per planes amb una ondulació suau, on predomina el conreu de cereals. Trobem puntualment zones de bosc de pi blanc, pi roig, junt amb roures de fulla petita i aurons, allà on el terreny és més irregular, i al voltant dels torrents o petits cursos de rierals que drenen el territori.



3.2. Components estructurals del paisatge

El nucli de Forès, dalt del turó, és un dels grans components d'aquest paisatge. Des de la finca on s'ubica el projecte, el nucli antic de Forès es precep robust i altiu, com si es tractés d'una fortalesa. El conformen cases amb parets de pedra molt regular i geomètrica, amb obertures que solen tenir un tamany reduït, per protegir-se del fort vent que sol bufar en aquest indret.

Destaca també la proliferació d'equipament agrícoles en les proximitats del nucli. Solen ser construccions de mida mitjana (10 x 10 metres), i amb una alçada de 3 o 4 metres. L'acabat de façana sol ser de pedra vista, amb teulada de teula àrab a dues vessants. A mesura que ens apropem al nucli urbà trobem masies i altres cases amb ús d'habitatge, al voltant dels camins que porten al poble.

Puntualment, trobem magatzems agrícoles o coberts de construcció més recent, i amb una integració menor que els anteriors casos. Concretament al costat de l'emplaçament del projecte, hi trobem un magatzem agrícola de construcció més recent (darrer quart del segle XX), amb acabat de parets arrebossades, i amb coberta a una vessant, de plaques de fibrociment.

Un altre gran component del paisatge d'aquest indret és la vessant de la serralada del Tallat, i la gran panoràmica que ofereix sobre la depressió de la "conca de Barberà", o el que integraria la unitat de paisatge de la Conca de Poblet.

És rellevant la importància que pren en el paisatge la panoràmica sobre la Conca de Barberà (unitat de la Conca de Poblet), i les serres que la delimiten, tot i que l'àmbit del projecte es situa en un paisatge força diferent (unitat de la Baix Segarra). Des de l'indret on es situarà l'actuació de la nova zona esportiva és molt dominant la vista sobre els terrenys que conformen la unitat de la Conca de Poblet, mentre que pràcticament no es tenen vistes sobre el paisatge de la unitat en la que es trobem situats, corresponent la Baix Segarra.



Foto feta des del solar del projecte mirant al nucli antic de Forès. A l'esquerra, la vessant de la serra, i la "Conca de Poblet".



Vista de l'àmbit paisatgístic de la Conca de Poblet, des de Forès. En primer terme, la vessant de la serra del Tallat.

3.3. Valors significatius del paisatge

El paisatge de la Baixa Segarra que trobem a partir de l'àmbit d'aquest projecte, i cap al nord-est té uns valors estètics de gran valor, amb les següents característiques:

-Forma un mosaic agroforestal, amb el domini del conreu de cereal als plans, trencat per petits bosquets i rases amb poca presència d'elements artificials, que resulta molt atractiu. En destaca la fesomia canviant d'aquest paisatge, amb la verdor dels camps a la primavera, i la presència de roures i altres arbres de fulla caduca, que ofereix unes games d'ocres a la tardor.

-Els nuclis urbans mantenen, en bona part, una tipologia d'edificis de pedra o amb elements de pedra que contribueixen a donar una imatge de ruralisme al territori.

Però l'indret on s'ubica aquesta actuació no només pren els valors propis de la unitat de la baixa Segarra, sinó que els complementa amb els valors que agafa del paisatge dominant en aquell punt, que és el pròpi de la unitat de la Conca de Poblet, observat des de la llunyania. També tenen importància els valors del paisatge de la vessant de la serralada del tallat, que s'inicia al peu mateix de la pròpia finca, i que representa una transició entre la unitat de la Baixa Segarra i la Unitat de la Conca de Poblet.

Segurament, el principal valor estètic d'aquest paisatge és l'harmonia visual que resulta de la combinació física entre els diferents elements tradicionals de la zona: les diverses construccions de pedra seca com els marges, les barraques, les cabanes i els masos; els conreus de secà (vinya, els cereals, els ametllers i les oliveres; i els diversos boscos illa i altres elements naturals. Aquest valor varia al llarg de l'any amb el pas de les estacions, provocant canvis de clor i tonalitat. Durant la primavera, s'estableix el verd intens dels sembrats, dels primers brots de ceps, i les fulles novament recuperades dels arbres caducifolis. A l'estiu s'adquireixen unes tonalitats més groguenques fruit de la maduració dels sembrats i són les pampes de la vinya les responsables de donar el color verd. La tardor porta els colors ocres de les vinyes i els marrons de la terra llaurada per tornar a ser sembrada.

Paisatge típic de la unitat BAIXA SEGARRA

Solar del projecte



Foto des del nucli antic de Forès. S'observa com el solar es situa al límit de l'altiplà de la Baixa Segarra.

En relació amb el valor social del paisatge, s'ha de considerar que Forès esdevé un magnífic mirador, des del que es pot contemplar el paisatge. Des del vessant sud, el municipi conforma un gran mirador sobre la depressió que configura la Conca de Barberà estricta (Sarral, Solivella, Blancafort, Pira, Barberà, Montblanc, l'Espluga de Francolí). Les vistes cap a la vessant nord no són tan espectaculars ni tan extenses, però sempre són agradables, amb el teló de fons del Pirineu en els dies més clars. Aquest és un gran atractiu de Forès, que cal potenciar.

També és remarcable, des del punt de vista social, el fet que la Ruta del Cister passi per Forès, cosa que aporta sempre viatgers que fan parada a Forès en la seva ruta.

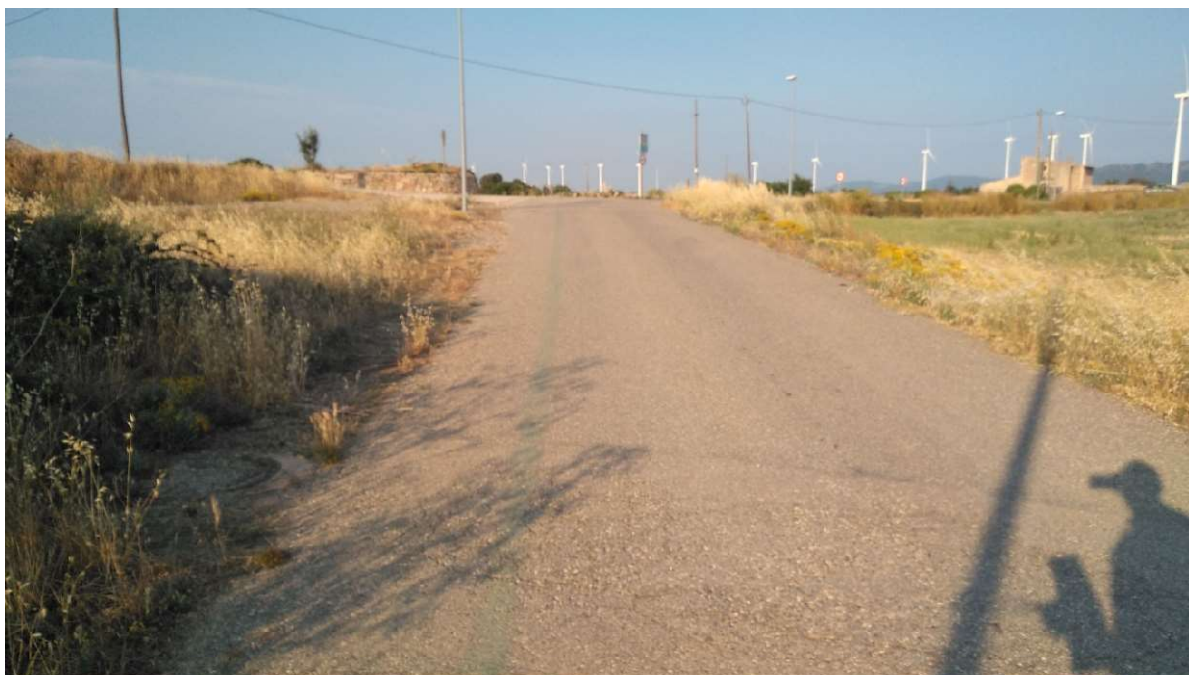
3.4. Dinàmiques principals

Per bé que els conreus són molt productius, el fet que hi domini una mateixa tipologia –cereals– el fa vulnerable a les dinàmiques de mercat i a les polítiques europees. En els darrers anys s'ha produït un augment en les varietats cultivades, que ha afegit als conreus més tradicionals de blat i ordi, altres varietats com la colza, el pèsol (per pinso),... Aquest fet dona com a resultat un mosaic de colors més variat.

El sistema de conreu, amb la utilització de maquinària cada cop més específica, fa que els camps de conreu tendixin a agrupar-se, molt lentament, en finques més gran. Aquest fet que també pot modificar lleugerament el paisatge.

I, com a conseqüència del punt anterior, van emergint en el territori noves construccions agràries destinades a l'emmagatzematge de maquinària agrícola.

Un altre fet rellevant en aquest paisatge és l'aparició dels parcs eòlics al llarg de tota la Serra del Tallat, des de la Panadella fins a Tarrés, passant per Conesa, Forès, El Tallat i Senan. Si ve cal tendir cap a les energies naturals, la implantació dels parcs eòlics causa un impacte paisatgístic important.



Vista del Parc eòlic situat entre Forès i Conesa, des del camí a Conesa, a l'alçada del solar on es situa l'actuació.

4. PAISATGE DEL LLOC I PROJECTE

4.1. Descripció de l'emplaçament

El municipi de Forès està situat a la part nord de la comarca de la Conca de Barberà. El poble està constituït per tres nuclis de població: el nucli antic, el Pla de la Bassa, i el de la Bassa de Rocafort. El nucli antic està situat al cim d'un turó, a l'extrem nord-est de la serra del Tallat. El Pla de la Bassa, de posterior construcció, es troba a la falda sud-oest del turonet, i el Pla de la Bassa de Rocafort, es troba a la falda sud-est del nucli antic.

Limita al nord i a l'oest amb el municipi de Passanant, al nord-est amb el de Conesa, al sud-est amb el de Rocafort de Queralt, al sud amb el de Sarral i al sud-oest amb el de Solivella, tots de la comarca de la Conca de Barberà. Té una superfície de 16 km².

Es troba a 740 m. d'altitud, i es troba disposat a la serra del Tallat (dita serra de Forès en aquest sector), a l'interfluvi entre els vessants del riu d'Anguera, pel migdia, i els del Riu Corb, pel nord, forma el sector més meridional de Comalats, que a l'oest del terme té el punt més alt, el tossal de Comalats (870 m). Per la part meridional del terme, mirant a la Conca, corren diversos barrancs (de la Fusina, del Queràs), que s'ajunten al terme de Sarral amb la Riera Salada, la qual s'aiguabarreja amb el riu de Vallverd, al sud-oest de la vila de Sarral. A la part septentrional del terme neix el torrent de Forès, que després de travessar els termes de Passanant i de Vallfogona desguassa per l'esquerra al Riu Corb, després d'aquesta última població.

Forès es comunica amb la resta de poblacions per la carretera local que cap al nord passa per Passanant, per Ciutadilla i enllaça amb la comarcal C-14 entre Montblanc i Tàrraga, i pel sud s'uneix a carretera local que va des de Sarral, per on passa la C-241 de Montblanc a Manresa, fins a la C-14. Per la banda occidental del terme, una carretera menor porta a Conesa. D'aquesta pista arrenca el camí que va cap a Savella. Altres pistes i camins comuniquen Forès amb Belltall, Glorieta, la Sala de Comalats, el Fonoll, Solivella i Rocafort de Queralt.

Les obres es localitzen al Pla de la Bassa de Rocafort. A la falda del turó sud-est del turó del nucli antic hi trobem unes agrupacions de cases al voltant del carrer, que puja al nucli antic amb un fort pendent. A la part inferior d'aquesta falda hi trobem una masia situada a tocar de la creu de terme, i a peu del camí de Conesa. A l'altra banda de camí hi trobem un magatzem agrícola, i el solar on es situa l'actuació objecte d'aquest projecte. Es tracta d'un solar pla, situat als peus del turó on es troba el nucli antic de Forès. El solar es troba al costat sud-oest de la carretera-camí de Conesa, des d'on s'hi accedirà. El solar es troba a una cota inferior a la de la carretera. Pel costat sud-oest, el límit del solar marca la fi de l'altiplà de la Baixa Segarra, i comença la vessant de la serralada del Tallat, amb un desnivell important, que baixa notablement cap al sud-oest. És un punt amb unes vistes privilegiades cap a la Conca de Barberà.



Vista des del costat est del nucli antic de Forès, amb l'emplaçament d'aquest projecte al centre, i els conreus de cereals al costat est.

Vista des del mirador del a Conca, a la part superior del nucli antic de Forès, amb una gran panoràmica de la Conca, al sud i a l'oest de l'emplaçament d'aquest projecte.

4.2 Visibilitat de l'emplaçament

Tot i la seva situació, a la part superior de la serralada, la **visibilitat** d'aquest emplaçament es redueix a una petita **conca visual**. Entenem per *conca visual* com tots aquells punts del territori amb visió sobre un determinat punt.

Al contrari del que podria semblar per la seva situació, l'emplaçament del projecte és poc visible des del seu entorn immediat. Si bé el solar és visible des de tota la meitat sud del nucli de Forès (la vessant sud del turó), en sortir del nucli urbà és difícil poder observar l'emplaçament d'aquest projecte. La seva situació a la part superior de la vessant de la serralada, fa que únicament es pugui observar des dels punts més elevats. En la següent imatge es pot observar la conca visual d'aquest solar.



La determinació d'aquesta conca visual s'ha realitzat a partir de les fotografies fetes des dels diferents punts de l'entorn més proper a l'emplaçament, conjuntament amb les fotos fetes per mostrar les vistes de l'emplaçament.

MASIA PROPERA SITUACIÓ DEL SOLAR



Vista des del Camí de Conesa, al nord-est del solar, a 2 km del nucli de Forès.



Vista des del solar cap al nord-est, on es pot comprovar que la topografia fa que el solar sigui poc visible des de l'entorn immediat.



El solar és no és visible des del tram final del camí a Conesa, en tota la pujada a Forès



Vista des del Camí a Conesa, des de la part inferior al nucli de Forès.

Si bé aquest solar és **poc visible des del seu entorn immediat**, si que és **visible des de la llunyania**, des de gran part de la Conca de Barberà. Forès i tota la serra del Tallat són el teló de fons o skyline del paisatge de la part central de la Conca de Barberà (el que conforma la “conca” des del punt de vista topogràfic). Aquesta visibilitat des de la llunyania no permetrà distingir ni observar amb deteniment l’actuació, per la qual cosa, podem dir que no influirà en la percepció del territori.

La visibilitat no es la mateixa a tots els punts del solar. Com hem dit, el solar es situa al carener de la serra; per aquest motiu, la meitat sud-oest del solar tindrà més visibilitat des de l’enton llunyà, ja que es situa més propera al carener de la serra, on qualsevol intervenció volumètrica pot modificar l’skyline d’aquesta serra.



Vista des de la carretera T-233, a l’alçada de la cruïlla amb la carretera T-222, que porta a Forès.

4.3. Programa i requisits del projecte

El projecte de construcció d'una nova zona poliesportiva a Forès es situa en sòl d'equipaments no urbanitzable, a la partida de les ESCOMES, polígon 3 parcel·la 5. El projecte parteix d'un solar en sòl no urbanitzable, i preveu l'adequació de l'entorn de la finca, la construcció d'una pista de pàdel, la construcció d'una pista poliesportiva i la construcció d'un edifici de serveis, amb sala d'actes polivalent.

La finca objecte d'aquest projecte es destinarà a equipaments esportius i cultural, i tindrà ús de pública concurrència; L'espai exterior de la finca es concep com un parc públic, que permet l'accés als equipaments esportius i culturals que es construiran a la finca. Disposarà de zones de pas, zones ajardinades, grades, i una vorera que resoldrà el límit de la finca en relació amb el Camí de Conesa.

El programa funcional de la nova zona esportiva inclou dos equipaments esportius: una pista poliesportiva, i una pista de pàdel, junt amb un edifici de serveis on hi hauràn els serveis higiènics i vestidors que serviran als equipaments esportius, una sala d'actes multifuncional, i una petita zona de bar-restaurant:

1. Entorn de la finca. L'actuació es situa en una finca de forma aproximadament rectangular. Els costats nord-est i nord-oest de la finca limiten amb el Camí de Conesa, que es troba a una cota superior a l'interior de la finca. L'actuació d'adequació de l'entorn de la finca prevista inclou la formació d'una vorera en el perímetre de la finca que limita amb el Camí de Conesa, a la cota que marca el propi vial existent. L'interior de la finca es situarà a una cota inferior, similar a l'existent. Es preveu un pendent continu d'aproximadament un 1,5%, de nord-est a sud-oest, amb la línia de màxima pendent perpendicular al Camí de Conesa. Tot l'interior de la finca serà transitable peatonalment, però es marcaran dos eixos principals de pas amb paviments, arbrat i enllumenat.

El desnivell existent entre l'interior de la finca i la vorera és variable, ja que el vial té un lleuger pendent. Aquest desnivell es resoldrà amb la construcció de tres filades de grades i atalussament. Al costat nord-oest s'hi preveu la construcció d'unes escales d'accés a l'interior de la finca.

En l'adequació de l'entorn de la finca s'han previst les següents actuacions:

2. Pista de Pàdel. Un dels equipaments prevists en aquesta zona esportiva és una pista de padel a l'aire lliure. Es situarà al quadrant nord de la finca, entre les grades i l'eix de circulació peatonal nord-oest a sud-est, i alineat amb aquest eix de circulació. La pista de joc és un rectangle de dimensions 20 per 10 metres de mides exteriors. Estarà tancada en la seva totalitat, amb paraments de vidre i zones amb malla metàl·lica. L'accés a la pista es realitzarà per dues obertures al centre de la pista, des del costat sud-oest. El paviment de la pista serà de gespa artificial de color verd. La pista disposarà de 4 bàculs de 6 metres d'alçada, 2 a cada costat, amb vuit projectors, per a l'enllumenat.

3. Pista poliesportiva. La pista poliesportiva és el segon equipament esportiu previst. Es proposa situar-lo a la meitat sud-oest de la finca, alineat amb l'eix de circulació peatonal, amb la pista de pàdel i també amb l'edifici de serveis. Les mides totals de la pista són 44 x 22 metres, seguint els criteris de la fitxa tècnica d'equipaments esportius corresponent a la Pista doble poliesportiva, del Consell Català de l'Esport.

4. Edifici de serveis. Es preveu també en aquesta zona esportiva un edifici de serveis, amb els vestidors i els banys que donaran servei a la zona esportiva. S'hi preveu també en aquest edifici una zona destinada a bar, una sala d'actes de 300 m², una zona de magatzem i una zona per serveis tècnics i instal·lacions. Es tracta d'un edifici amb tres parts ben diferenciades, tant per la seva tipologia, com per al seu ús i funcionament. El cos principal de l'edifici integrarà la sala d'actes, el bar, els vestidors i els banys, en un edifici de planta baixa, amb coberta inclinada a dues vessants. El

carener de la coberta no es situa a la meitat de l'edifici, sinó que a un quart de la seva longitud, de forma que la meitat est de l'edifici tindrà una alçada notablement superior a la de la meitat oest. La meitat est, amb més alçada, serà ocupada per la sala d'actes, i a la meitat oest, els vestidors, banys, bar i zones de serveis tècnics. El magatzem es situa en un annex al cos principal de l'edifici, construït adossat a la façana sud-est, i conforma un edifici de menys alçada que l'anterior.

L'edifici es situa al sud-est de la finca, adossat al magatzem existent a la finca veïna, i agafant l'alineació d'aquest, que coincidirà amb l'alineació de les pistes de polivalent i de pàdel, amb el els eixos de circulació peatonal de la zona d'equipaments. El cos principal de l'edifici ocupa l'àmbit de sòl no urbanitzable qualificat per les Normes Subsidiàries com a sistema d'Equipaments de nova creació o sense ús assignat (clau E7). L'annex destinat a magatzem es situa adossat a la façana sud-est del cos principal, en sòl no urbanitzable, darrera del magatzem existent a la finca veïna, també en sòl no urbanitzable.

4.4. Visió integral del projecte

L'actuació consisteix en la construcció d'una nova zona esportiva a Forès; es tracta d'una actuació que en la seva majoria consisteix en la urbanització del terreny (paviments i vegetació) i l'adequació de pistes per a la pràctica esportiva. Es construirà únicament una petita part del solar, corresponent al 12% del total, amb un edifici de planta baixa i de volumetria simple. L'edifici serà de planta quadrada (lleugerament rectangular), i tindrà una tipologia tradicional, com la majoria de les construccions agrícoles tradicionals, amb teulada inclinada a dues vessants. L'acabat de façana serà de pedra vista.

Per tant, la major part de l'actuació es realitza sense afegir noves volumetries al solar; únicament s'intervé a cota 0 (paviments), amb l'afectació volumètrica que pugui generar la nova vegetació proposada.

L'actuació pretén una integració basada en la mimetització de l'entorn; es busca la inserció harmònica de nous components en el paisatge. L'edifici tindrà una volumetria simple, amb teulada inclinada a dues vessants, seguint la tipologia de construccions agrícoles tradicionals de la zona. Els materials d'acabat exterior seran una teulada de teula àrab, i façanes amb acabat de pedra vista. En les noves zones pavimentades s'utilitzaran acabats de color terrós o zones ajardinades, per tal d'alterar la percepció del terreny el mínim possible. L'ajardinament i les plantacions d'arbres que es proposen buscaran simular les agrupacions d'arbres que trobem a les parts no conreades del paisatge típic de la *baixa segarra*, amb la plantació d'arbrat amb una disposició irregular.

La transformació del solar és evident, ja que partim d'un solar destinat al conreu de cereals, sense cap element construït. Es pretén que la transformació s'ajusti al que trobem en altres solar de l'entorn, en els que s'havia construït una pallissa, amb l'edifici com a element principal, i amb elements de vegetació i de contenció de terres (marges tradicionals de pedra seca) al seu voltant.

4.5. Anàlisi sistemàtica de les transformacions

L'afectació volumètrica principal correspon a l'edifici de serveis proposat, junt amb el tancament de la pista de pàdel, amb estructura metàl·lica i paraments transparents, de vidre. Ambdues actuacions es situen a la meitat nord de l'edifici, que correspon a la zona més allunyada de la vessant de la muntanya, i per tant, amb menys visibilitat des de l'entorn llunyà. La volumetria de l'edifici també situa la part amb més alçada d'aquest al costat nord-est del solar, allunyant-la així de l'skyline de la serralada.

L'edifici de serveis que es preveu, de planta baixa, tindrà una alçada màxima de 7,6 metres, amb una volumetria simple: planta rectangular, molt propera al quadrat, i coberta inclinada a dues vessants. L'edifici es situa al vèrtex est de la finca, adossat al magatzem existent a la finca veïna, i agafant l'alineació d'aquest. El carener de la coberta no es situa a la meitat de l'edifici, sinó que a un quart de la seva longitud, de forma que la vessant est cobrirà 1/4 de la planta l'edifici, i la vessant oest, 3/4 parts. Això farà que la meitat nord-est de l'edifici tingui una alçada notablement superior a la de la meitat sud-oest.

Pel que fa a la situació de l'edifici no s'han plantejat alternatives, ja que el planejament municipal establia la zona on es situa com una zona no urbanitzable, però classificada com a zona d'equipament per a serveis; és a dir que el planejament ja havia previst la construcció d'un edifici en aquest punt. La seva situació a la zona menys visible del solar, i allunyada del carener de la serralada, van en la direcció de minimitzar la visibilitat del nou edifici. La seva volumetria respon a la voluntat de no alterar l'skyline de la serralada del tallat amb un nou edifici, allunyant les zones de més alçada dels volums construïts del carener de la serra.

Pel que fa al disseny de l'edifici, s'ha optat per una volumetria tradicional, amb teulada inclinada a dues vessants, amb l'objectiu de mimetitzar la tipologia de construccions agrícoles tradicionals de la zona. Els materials d'acabat exterior seran una teulada de teula àrab, i façanes amb acabat de pedra vista. Les façanes es construiran amb panells prefabricats amb acabat de pedra vista. Es deixaran les juntes entre panells vistes, de forma que tot i que el material d'acabat serà la pedra vista com en les construccions tradicionals de la zona, el conjunt de la façana tindrà un elements compositiu que li donarà una certa contemporaneïtat.

La pista de padel disposarà dels tancaments transparents que es requereix en aquest tipus de pistes: vidre a les façanes curtes i vidre i reixa metàl·lica en les façanes llargues.

En la urbanització es preveu un petit moviment de terres, per donar un pendent continu al terreny. La seva topografia no es modificarà notablement: continuarà havent-hi un desnivell entre el camí a Conesa i l'interior del solar, i la diferencia de cota s'acceptuarà. El talús de terra actual es substituirà per unes grades construïdes amb mur de pedra seca, amb la part superior de formigó armat (una solera de 10cm de gruix) tintat de color terrós (beix)..

Es pavimentarà únicament l'eix de comunicació principal, situat entre l'edifici de serveis i la zona esportiva, amb un paviment de peces de formigó, que també tindran un color terrós. En la resta d'espais de circulació es col·locarà un paviment de sauló compactat.

La pista poliesportiva disposarà d'un paviment de formigó armat tintat de color terrós (beix).

La incorporació de vegetació suposarà un canvi important en el solar, ja que actualment el solar es dedica al conreu de cereals i per tant, no disposa d'elements de vegetació altres que el propi conreu. La jardineria que es proposa és de baix manteniment, i amb espècies de la zona. Les diferents zones ajardinades pretenen simular les agrupacions d'arbres que trobem a les parts no conreades del paisatge típic de la *baixa segarra*.

Diferenciem 5 zones de jardineria:

a. Zona ajardinada de la vorera. A tocar de la vorera que trobem a la zona perimetral de la finca que toca al camí de Conesa hi trobem una zona ajardinada. Aquesta zona ajardinada disposa d'un tram pla, tocant a la vorera, i un tram atalussat, que resol el desnivell entre la vorera i les grades. A la zona plana, i de forma paral·lela a la vorera, s'hi

preveu una plantació d'arbres tipus **auró roig** (*acer rubrum*) i **auró negre** (*acer manspessulanum*), o similar. A la zona atalussada s'hi preveu una plantació de baix manteniment, amb **especies autòctones de mota baixa**.

b. Arbrat de les zones de pas principal i secundària. Les zones de pas principals i secundària disposaran d'una línia d'arbrat lineal, amb arbres tipus **àlber** (*populus alba*). Es busca d'un arbrat amb una component vertical important, amb una copa de diàmetre contingut (3-3,5 metres)

c. Zona ajardinada - pistes de bitlles catalanes. A l'espai que queda al nord de l'eix secundari i al de la pista de pàdel s'hi preveu un espai per a col·locar-hi dues pistes de bitlles catalanes. Al voltant de les pistes, es preveu una zona ajardinada, amb arbrat tipus **lledoner** (*celtis australis*), i **til·lers** (*tilia europaea*). Es busca un arbre de gran tamany, que doni ombra. Es plantaran amb una disposició irregular, simulant les agrupacions d'arbres que trobem a les parts no conreades del paisatge típic de la *baixa segarra*.

d. Entorn pista poliesportiva. Tot l'espai que queda al nord-oest de l'eix secundari i de la pista poliesportiva, es deixarà com a zona verda, amb arbrat tipus **lledoner** (*celtis australis*), i **til·ler** (*tilia europaea*). Es busca un arbre de gran tamany, que doni ombra. Es plantaran amb una disposició irregular, simulant les agrupacions d'arbres que trobem a les parts no conreades del paisatge típic de la *baixa segarra*.

e. Zona est de l'edifici de serveis. A l'est de l'edifici de serveis s'hi preveu la plantació d'arbrat tipus **lledoner** (*celtis australis*), i **til·ler** (*tilia europaea*). Es busca un arbre de gran tamany, que doni ombra. Es plantaran amb una disposició irregular, simulant les agrupacions d'arbres que trobem a les parts no conreades del paisatge típic de la *baixa segarra*.

5. ESTRATÈGIES, CRITÈRIS I MESURES D'INTEGRACIÓ

5.1. Estratègies d'integració paisatgística

Tal i com hem exposat, en el punt que es parla de la visibilitat del solar, per a la integració paisatgística del projecte cal tenir en compte la **visibilitat des de l'entorn immediat**, que afecta a la volumetria, però també als materials d'acabat, i la **visibilitat** que té el solar **des de la llunyania**, és a dir, com a part del teló de fons (o skyline) que representa la serra del Tallat per al paisatge de la part central de la Conca de Barberà (el que conforma la "conca" des del punt de vista topogràfic o geològic: Rocafort, Sarral, Barberà, Solivella, Blancafort, Pira, Montblanc).

Des de l'entorn immediat, l'enfocament general del projecte busca la integració en el paisatge a través de la **mimetització amb l'entorn**; es busca la inserció armònica en el paisatge dels nous elements que introdueix el projecte.

Per altra banda, i pensant en la visibilitat del solar des de la llunyania, es busca la **no modificació de l'skyline**, és a dir, del teló de fons que representa la serra del Tallat per al paisatge de la part central de la Conca de Barberà.

5.2. Critèris d'integració paisatgística

D'acord amb l'estratègia d'integració paisatgística enunciada en el punt anterior, s'ha adoptat els següents criteris:

1. Edifici de volumetria simple, replicant la tipologia de construccions agrícoles tradicionals de la zona tradicional, i materials d'acabat tradicionals.

2. Utilització de materials d'acabat exterior tradicionals: teulada de teula àrab, i façanes amb acabat de pedra vista.

3. Adequació de l'entorn amb acabats de colors terrosos, defugint els paviments de formigó i les tonalitats grises, elements de contenció de pedra seca, i zones ajardinades.

4. La situació de l'edifici de serveis a la zona menys visible del solar, i allunyada del carener de la serralada, van en la direcció de minimitzar la visibilitat del nou edifici. La seva volumetria respon a la voluntat de no alterar l'skyline de la serralada del tallat amb un nou edifici, allunyant les zones més altes dels volums construïts del carener de la serra.

5.3. Mesures d'integració paisatgística

Per tal d'assolir els criteris exposats en el punt anterior, les mesures d'integració que s'han considerat en la redacció del projecte són les següents:

1. Edifici de planta rectangular i teulada inclinada a dues vessants amb acabat de teula àrab.

2. Les façanes es construiran amb panells prefabricats de formigó, amb acabat de pedra vista. Es deixaran les juntes entre panells vistes, de forma que tot i que el material d'acabat serà la pedra vista com en les construccions tradicionals de la zona, el conjunt de la façana tindrà un element compostiu que li donarà una certa contemporaneïtat, mantenint el material tradicional.

3.1 La zona pavimentada exterior es redueix a l'eix principal de circulació (est-oest), que dona accés a l'edifici de serveis i als espais esportius. Tindrà acabat amb rajola de formigó tintat de color terrós. L'eix secundari (nord-sud) disposarà paviment de sauló comptactat. La resta del solar i les zones ajardinades es mantindran amb el terreny natural.

3.2. Per resoldre el desnivell entre la vorera situada a cota del Camí a Conesa i l'interior del solar es construiran uns murets de pedra seca, recordant els tradicionals marges de pedra seca. Es preveu que els murets tinguin una alçada de 50cm, de forma que es podran utilitzar com a grades. L'acabat superior d'aquests marges serà amb una lllosa de formigó armat tintada, per tal que les grades siguin còmodes.

3.3. L'ajardinament i les plantacions d'arbres que es proposen buscaran simular les agrupacions d'arbres que trobem a les parts no conreades del paisatge típic de la baixa segarra, amb la plantació d'arbrat amb una disposició irregular (a excepció de l'arbrat que acompanya als eixos de circulació).

4. L'edifici es situa al vèrtex est de la finca, adossat al magatzem existent a la finca veïna, i agafant l'alineació d'aquest. El carener de la coberta no es situa a la meitat de l'edifici, sinó que a un quart de la seva longitud, de forma que la vessant est cobrirà 1/4 de la planta l'edifici, i la vessant oest, 3/4 parts. Això farà que la meitat nord-est de l'edifici tingui una alçada notablement superior a la de la meitat sud-oest, que es troba més propera al carener.

6. CONCLUSIONS

El **nucli de Forès**, dalt del turó, és un dels grans components d'aquest paisatge. Des de la finca on s'ubica el projecte, el nucli antic de Forès es precep robust i altiu, com si es tractés d'una fortalesa. El conformen cases amb parets de pedra molt regular i geomètrica, amb obertures que solen tenir un tamany reduït, per protegir-se del fort vent que sol bufar en aquest indret. Destaca també la proliferació **d'equipament agrícoles** en les proximitats del nucli.

Un altre gran component del paisatge d'aquest indret és la gran **panoràmica que ofereix sobre la part central de la Conca de Barberà**. És molt rellevant la importància que pren en el paisatge la panoràmica sobre la Conca de Barberà, i les serres que la delimiten, tot i que l'àmbit del projecte es situa en un paisatge força diferent, més propi de la *baixa segarra*.

Al contrari del que podria semblar per la seva situació, l'emplaçament del projecte és poc visible des del seu entorn immediat. Si bé el solar és visible des de tota la meitat sud del nucli de Forès (la vessant sud del turó), en sortir del nucli urbà és difícil poder observar l'emplaçament d'aquest projecte. Si bé aquest solar és **poc visible des del seu entorn immediat**, si que és **visible des de la llunyania**, des de gran part de la Conca de Barberà. Forès i tota la serra del Tallat són el teló de fons o skyline del paisatge de la part central de la Conca de Barberà (el que conforma la "conca" des del punt de vista topogràfic).

L'actuació pretén una **integració basada en la mimetització** de l'entorn, amb la inserció armònica de nous components en el paisatge, que prenen les característiques de les construccions pròpies del lloc. L'edifici tindrà una volumetria simple, amb teulada inclinada a dues vessants, seguint la tipologia de construccions agrícoles tradicionals de la zona. Els materials d'acabat exterior seran una teulada de teula àrab, i façanes amb acabat de pedra vista. En les noves zones pavimentades s'utilitzaran acabats de color terrós o zones ajardinades, per tal d'alterar la percepció del terreny el mínim possible. L'ajardinament i les plantacions d'arbres que es proposen buscaran simular les agrupacions d'arbres que trobem a les parts no conreades del paisatge típic de la *baixa segarra*, amb la plantació d'arbrat amb una disposició irregular.

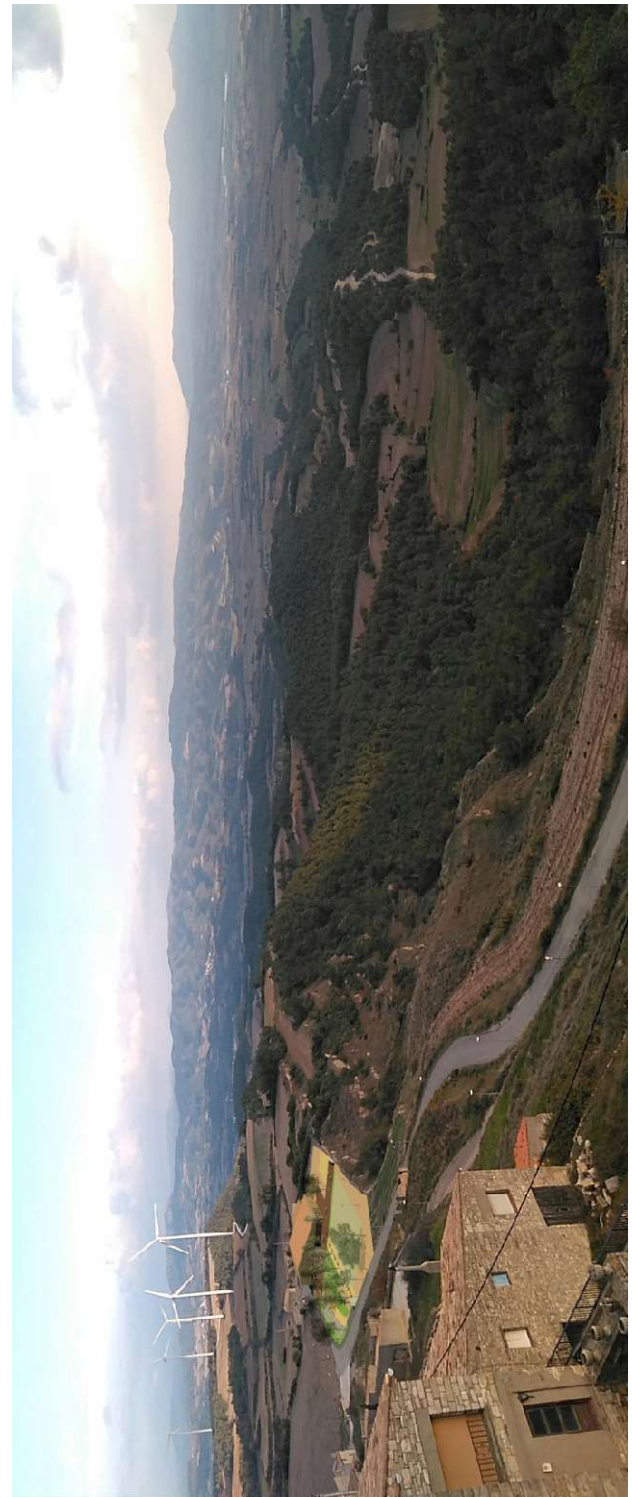
Per altra banda, i pensant en la visibilitat del solar des de la llunyania, es busca la **no modificació de l'skyline**, és a dir, del teló de fons que representa la serra del Tallat per al paisatge de la part central de la Conca de Barberà. La situació de l'edifici de serveis a la zona menys visible del solar, i allunyada del carener de la serralada, van en la direcció de minimitzar la visibilitat del nou edifici. La seva volumetria respon a la voluntat de no alterar l'skyline de la serra del Tallat, allunyant les zones més altes del volum construït del carener de la serra.

Sarral, desembre de 2019

Josep Amill Fontanals arquitecte



1. VISTA DES DEL MIRADOR DE LA CONCA



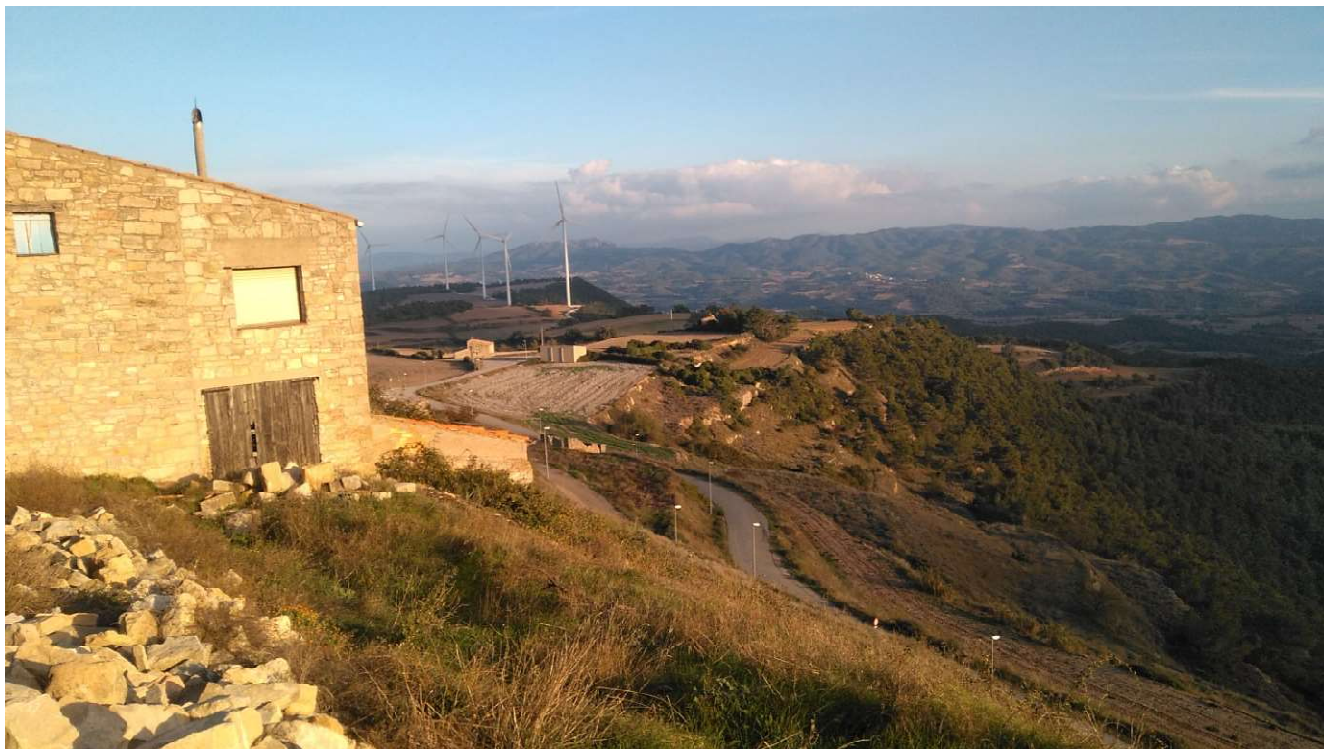
Imatge dreta. Vista actual des del mirador de la conca

Imatge Esquerra. Muntatge amb la situació de la intervenció proposada.



Ampliació de la vista des del mirador de la conca

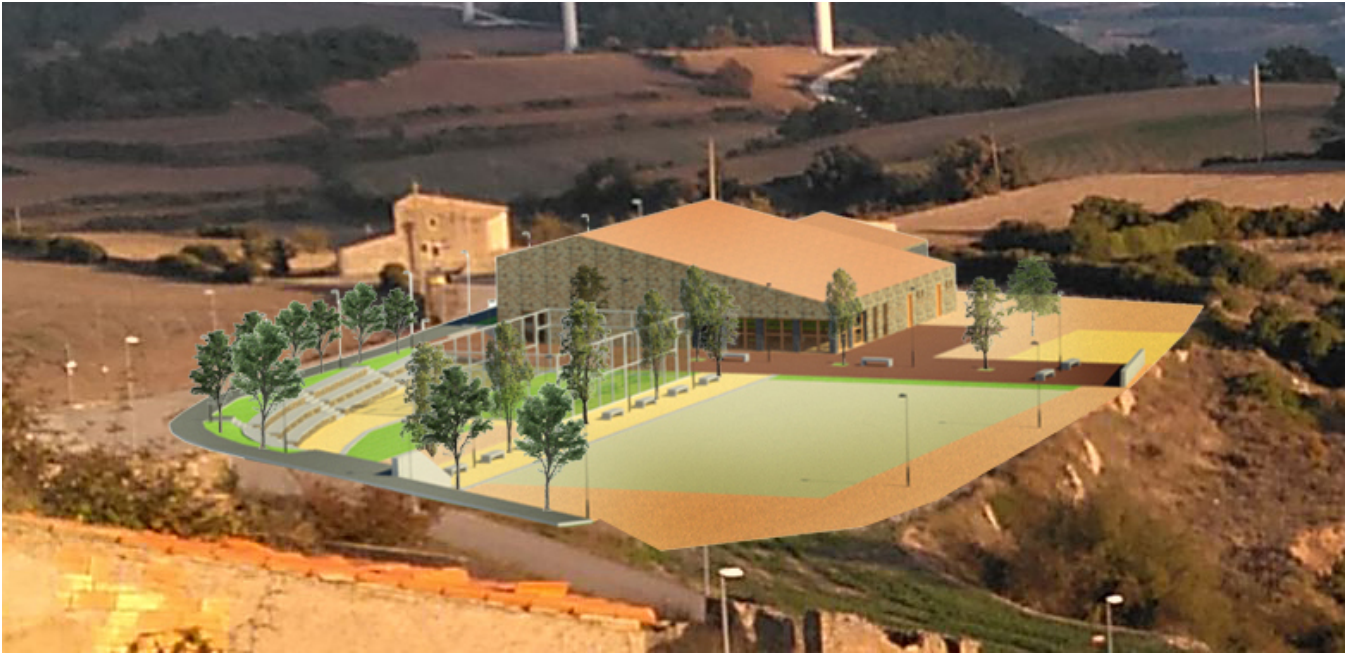
2. VISTA DES DEL CARRER RAVAL



Vista actual des del carrer Raval



Muntatge amb la situació de la intervenció proposada.



Ampliació de la vista des del carrer Raval

3. VISTA DES DEL CARRER RAVAL (INICI)



Vista actual des del carrer Raval (inici)



Muntatge amb la situació de la intervenció proposada.



Ampliació del muntatge des del carrer Raval (inici)

4. VISTA DES DEL CAMÍ DE CONESA (1)



Vista actual des del Camí de Conesa (Carrer dels cavallers)

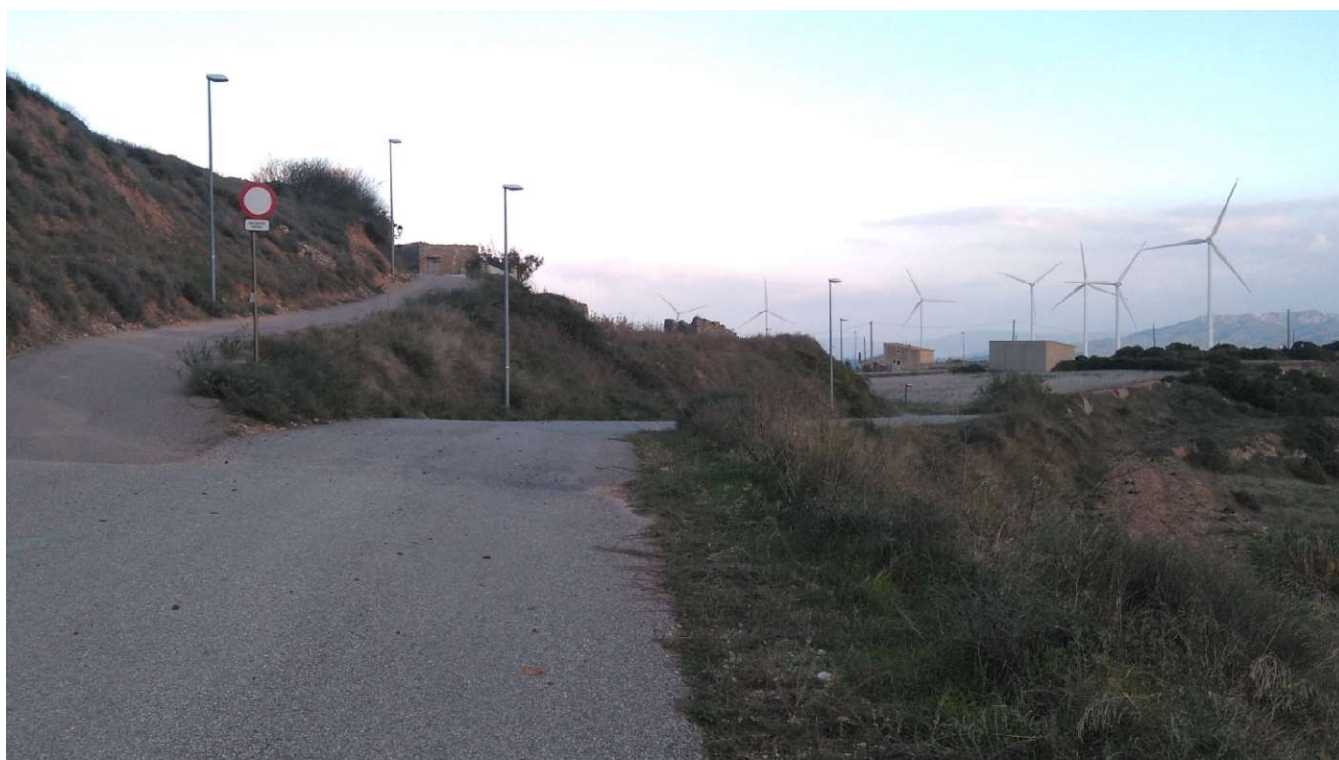


Muntatge amb la situació de la intervenció proposada.



Ampliació del muntatge des del Camí de Conesa (1)

5. VISTA DES DEL CAMÍ DE CONESA (2)



Vista actual des del Camí de Conesa



Muntatge amb la situació de la intervenció proposada.



Ampliació del muntatge des del Camí de Conesa (2)

6. VISTA DES DE LA PART SUPERIOR DEL CARRER ORIENT



Vista actual des de la part superior del carrer Orient.



Muntatge amb la situació de la intervenció proposada.

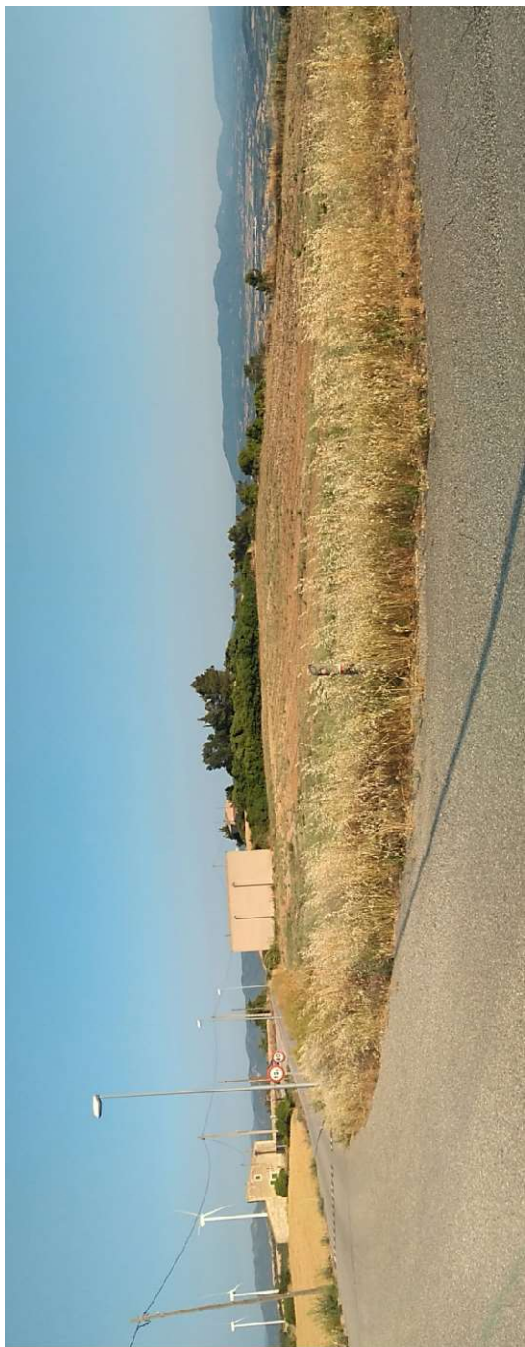


Ampliació del muntatge des de la part superior del carrer Orient.

7. VISTA DES DEL CAMÍ DE CONESA, DAVANT LA CREU DE TERME



8. VISTA DES DE LA PART INFERIOR DEL CARRER ORIENT



9. VISTA DES DEL CAMÍ DE CONESA, VENINT DE LA BASSA



10. VISTA DES DE L'INTERIOR DEL SOLAR, AL FINAL DE LA ZONA PAVIMENTADA

