

PROJECTE BÀSIC

REHABILITACIÓ I ADEQUACIÓ DEL
CENTRE D'INTERPRETACIÓ DE L'ALL DE BELLTALL

Carretera Baixa 7
BELLTALL (Passanant i Belltall)



Novembre de 2021

ÍNDEX - REHABILITACIÓ I ADEQUACIÓ DEL CENTRE D'INTERPRETACIÓ DE L'ALL DE BELLTALL

1. INFORMACIÓ PRÈVIA

- 1. Identificació i agents del projecte**

2. MEMÒRIA DESCRIPTIVA

1. Objecte del projecte

2. Informació prèvia

- 2.1. Requisits normatius
- 2.2. Condicions de l'emplaçament i l'entorn físic
- 2.3. Estat actual de l'edifici.

3. Descripció del projecte

- 3.1. Descripció general
- 3.2. Justificació del compliment de la normativa urbanística
- 3.3. Descripció del programa funcional, usos i relació de superfícies

4. Descripció detallada de la intervenció

5. Requisits a complir per les característiques de l'edifici

- 5.1 Utilització: Condicions d'habitabilitat de l'edifici d'habitatges.
- 5.2 Accessibilitat.
- 5.3 Accés al servei de Telecomunicacions
- 5.4 Seguretat estructural
- 5.5 Seguretat en cas d'incendi.
- 5.6 Seguretat d'utilització.
- 5.7 Salubritat
- 5.8 Protecció enfront del soroll
- 5.9 Estalvi d'energia
- 5.10 Ecoeficiència.
- 5.11 Justificació compliment del decret de residus

3. NORMATIVA APLICADA

4. PRESSUPOST

5. DOCUMENTACIÓ GRÀFICA

1. INFORMACIÓ PRÈVIA

INF Informació prèvia

1. Identificació i agents del projecte

Projecte:	Rehabilitació i adequació del centre d'interpretació de l'All de Belltall
Tipus d'intervenció:	Rehabilitació
Emplaçament:	Carretera Alta 7
Referència cadastral:	8765105CF4986F0001AB
Municipi:	43413 BELLTALL (PASSANANT I BELLTALL) (Conca de Barberà)
Promotors:	Nom: AJUNTAMENT DE PASSANANT I BELLTALL NIF: P4310300A Adreça: Plaça Major 1 43425 PASSANANT (PASSANANT I BELLTALL) (Conca de Barberà)
Arquitecte:	Josep Amill Fontanals N° col·legiat: 52.953-2 NIF: 77834725B Adreça: Avinguda Anguera 11 43424 SARRAL

Sarral, novembre de 2021

Josep Amill Fontanals *arquitecte*



2. MEMÒRIA DESCRIPTIVA

Memòria descriptiva

MD 1. Objecte del projecte

Aquest projecte es redacta per a dur a terme les obres de rehabilitació dels baixos i pati d'accés de l'edifici situat a la carretera Baixa 7, a Belltall, i la seva adequació com a **Centre d'interpretació de l'All de Belltall**. Es tracta d'una intervenció que afecta als acabats de paviment, parets i sostres, tancaments practicables i accés a través del pati existent, i que no afecta a elements estructurals. No es modifica la distribució interior, que vé determinada per les parets estructurals de l'edifici.

MD 2. Informació prèvia

MD 2.1 Requisits normatius

Urbanísticament, el projecte s'ha resolt seguint les directrius de les Normes de Planejament Urbanístic dels municipis del Camp de Tarragona (municipis sense planejament), i la Normativa específica de Passanant i Belltall, aprovades definitivament el 18 de febrer de 2015.

Pel que fa a les seves prestacions l'edifici compleix els requisits bàsics de qualitat establerts per la Llei d'Ordenació d'Edificació (LOE llei 38/1999) i desenvolupats principalment pel Codi Tècnic de l'Edificació (CTE RD. 314/2006).

Igualment es dóna compliment a la resta de normativa tècnica, d'àmbit estatal, autonòmic i municipal que li sigui d'aplicació.

MD 2.2 Condicions de l'emplaçament i de l'entorn físic

Belltall és una entitat de població que pertany al municipi de Passanant i Belltall, a la comarca de la Conca de Barberà. El poble es situa a la serra de Forès a mig camí entre les comarques de la Conca de Barberà i l'Urgell, al sud-oest del terme municipal.

La carretera C-14 és la seva principal via de comunicació. El nucli urbà es troba construït al voltant d'aquesta carretera C-14, que esdevé un carrer del municipi. El nucli de Belltall es troba principalment al costat est d'aquesta carretera, amb el carrer major que discorre mes o menys en paral·lel a la carretera. L'església es troba situada al costat de la carretera, amb l'edifici de l'antiga rectoria (on es situa aquest projecte), entre l'església i la carretera C-14, que en aquest tram urbà pren el nom de Carretera Baixa. El costat esquerre de la carretera es troba edificat tant a la part nord com a la part sud del municipi, i a la zona central hi trobem una zona verda municipal.

L'edifici on es situa aquesta actuació té adreça a la Carretera Baixa 7. Es tracta de l'antiga rectoria, que es situa adossada a la paret oest de l'església, al llarg de tota la seva longitud. El solar es troba construït amb un edifici de planta baixa, una planta pis i sotacoberta parcialment ocupable. L'edifici ocupa 2/3 del solar, deixant el terç sud sense construir, com a pati.

La topografia d'aquest tram de carrer té un notable pendent, que baixa cap al costat nord. L'edifici es troba construït amb la planta baixa a una cota uns 45cm inferior a la porta d'accés, de forma que el pati i el paviment de la planta baixa queden a una cota aproximadament 1,50 metres inferior a la de l'accés des de la plaça de l'església.

La plaça de l'església té accés des de la Carretera baixa, amb una amplada de 13.5 metres, en el tram que correspon al solar objecte d'aquest edifici. L'església sobresurt respecte aquest solar, deixant una amplada a la plaça de 10,5

metres. La plaça de l'església ni disposa de voreres; el trànsit hi és permès en ambdues direccions. El tràfic en aquest punt és baix.

La carretera baixa (tram urbà de la carretera C-14), té una ampada de 14 metres, amb una vorera al costat oest (on trobem l'edifici on es situa aquesta actuació) de 4,5 metres, una calçada de 6,5 metres, i una vorera al costat oest de 3 metres. El tràfic en aquesta carretera és molt elevat.

Al costat nord de l'edifici on es situa aquesta actuació, com també de l'església, hi trobem diversos edificis entre mitgeres, adosats tant a la paret nord de l'església com de l'edifici de l'antiga rectoria. Es tracta d'habitatges unifamiliars de planta baixa i dues plantes pis.

MD 2.3 Estat actual de l'edifici.

L'àmbit d'aquesta actuació afecta als baixos de l'edifici situat a la carretera baixa 7, a Belltall. Es tracta de l'edifici de l'antiga rectoria. L'edifici ocupa 2/3 del solar, deixant el terç sud sense construir, i com a pati. La façana sud del solar, que correspon al pati, disposa d'una porta d'accés des de la plaça de l'església. L'edifici ocupa els 2/3 restants del solar. Disposa de façana oest, amb l'accés principal i obertures a la carretera baixa; l'accés es produeix pel centre de la planta, amb locals a costat i costat, i l'escala també al centre de la planta adossada a la paret mitjanera est (paret de l'església). L'edifici disposa també de façana sud, amb sortida i obertures al pati del solar. El pati es troba a una cota lleugerament elevada respecte el paviment de la planta baixa. En planta baixa trobem una zona de porxo, previ a l'accés als locals, que en planta primera i segona es troba construïda.

L'edifici original és de planta rectangular, i format per parets de càrrega de pedra natural. Trobem un annex en planta primera, amb una planta quadrada d'aproximadament 3 x 3 metres, que en planta baixa no es troba tancada. L'edifici disposa de teulada inclinada a una vessant que evacua l'aigua cap a la façana oest, a la Carretera Baixa.

L'edifici es troba constituït amb la planta baixa a una cota uns 45cm inferior a la porta d'accés, al centre de la façana oest. Aquesta cota es troba aproximadament 1,50 metres per sota a la de l'accés des de la plaça de l'església. El pati disposa d'una rampa que resol aquest desnivell. El pati es troba lleugerament per sobre de la cota del paviment de la planta baixa.

En planta baixa trobem dos locals independents al costat sud de l'accés, i dos locals que es comuniquen al costat nord. Al centre de la planta hi trobem l'accés, un distribuïdor des del que s'accedeix als locals, i l'escala al fons.

El sostre de la planta baixa és de biguetes de fusta i revoltó de morter. Trobem reforços amb perfils metàl·lics que milloren el comportament de les biguetes de fusta d'aquest sostre. Tant al paviment com a les parets hi trobem patologies degudes a l'humitat, que puja del terreny per capilaritat.

L'àmbit d'aquest projecte afecta al local situa a la part sud-est de la planta baixa, l'accés i distribució situades al centre de la planta, al porxo de façana sud i al pati i l'accés des de la plaça de l'església.

S'adjunta el quadre de superfície de l'estat actual de la planta baixa de l'edifici, detallant l'àmbit d'aquest intervenció:

QUADRE DE SUPERFÍCIES		
AMBIT	SUP. UTIL	SUP. CONSTR.
	m2	m2
PLANTA BAIXA - AMBIT DE L'ACTUACIÓ		
P0.1 RAMPA D'ACCÉS	9,58	-exterior-
P0.2 PATI	65,68	-exterior-
P0.3 PORXO PETIT	8,76	-exterior-
P0.4 PORXO	18,67	-exterior-
P0.5 LOCAL	19,36	
SUPERFÍCIE AMBIT DE L'ACTUACIÓ	122,05	61,89
LOCAL 2	18,86	
ACCÉS	7,70	
DISTRIBUCIÓ	2,22	
ESCALA	5,71	
LOCAL 3	19,31	
LOCAL 4	18,86	
TOTAL PLANTA BAIXA -interior-	92,02	252,00

S'adjunta també un reportatge fotogràfic de l'estat actual de la planta baixa



Façana a Plaça esglesia. Accés al pati



Façana a carretera Baixa



Pati d'accés.



Porxo d'accés



Porta d'accés des del porxo a l'interior del local



Interior del local.

MD 3. Descripció del projecte

MD 3.1 Descripció general

La intervenció que es proposa afecta a dos àmbits diferenciats, que formen part del mateix solar:

A. INTERVENCIÓ DE REHABILITACIÓ D'ACCÉS I LOCAL ALS BAIXOS DE L'EDIFICI. Aquesta intervenció es situa al local existent a la part sud-est de la planta baixa de l'edifici, i a l'accés i distribució, des del centre de la façana oest. No modifica la distribució actual, ni afecta l'estructura de l'edifici. Únicament afecta al paviment i acabats de paret i sostres. Les instal·lacions existents es retiraran i es col·locaran de nou. Es tracta de l'adequació interior d'aquest local i de l'accés existent, per tal de destinar-lo a la seu del **CENTRE D'INTERPRETACIÓ DE L'ALL DE BELLTALL**.

B. INTERVENCIÓ AL PATI I ACCÉS DES DE LA PLAÇA ESGLÉSIA. Aquesta actuació es situa al pati existent, i als porxos que trobem a la façana sud de l'edifici. Es tracta d'adequar l'accés al local des de la porta existent a la plaça de l'església, i a través del pati. La cota del paviment dels locals es troba a una cota 1,25 m. inferior a la de la plaça de l'església. Per resoldre aquest desnivell es proposa una rampa d'accés, per tal de garantir l'itinerari adaptat fins al local. També es proposa l'ajardinament del pati, i la pavimentació dels porxos que trobem a la façana sud del local.

MD 3.2 Justificació del compliment de la normativa urbanística

Planejament: Normes de Planejament Urbanístic. Municipis del Camp de Tarragona. Passanant i Belltall (Conca de Barberà). Aprovació definitiva 15 de febrer de 2015.pl

Zonificació: Equipament Cultural, social i religiós – clau E4

L'article 28 de la Normativa urbanística permet que l'“*edificabilitat neta tendirà a ser la resultant de considerar les possibilitats edificatòries de les zones confrontants i l'índex d'edificabilitat referida a les zones de l'entorn*”. En aquest cas, es justifica el compliment de les exigències de la clau 1a – nucli històric compacte, que és la que afecta als edificis de la resta de la mateixa illa, i les illes que l'envolten.

En el següent quadre es mostren els paràmetres urbanístics requerits pel planejament a la segona columna. A la tercera columna hi trobem els paràmetres referents a l'estat actual de l'edifici. A la quarta columna hi trobem el compliment dels paràmetres urbanístics de l'àmbit d'actuació del present projecte.

	Planejament	Estat actual	Projecte
Superfície de parcel·la mínima	L'existent. (...).	252 m2	No es modifica
Tipus d'ordenació	L'existent. Edificació alineada a vial	Alineada a vial	No es modifica
Alçada reguladora màxima	Es mantenen les volumetries existents per a les finques ja edificades. (...).	PB + 2	No es modifica
Punt d'aplicació de l'alçada reguladora	Art. 39	-	No es modifica
Ocupació soterrani	planta Pot sobrepassar en un 25% la fondària màxima edificable	No n'hi ha	No es modifica

Planta Baixa	La planta baixa d'un edifici és aquella planta en la qual el seu paviment està situat entre 0,60 m. per sobre i 0,60 m. per sota de la rasant del vial, en els punts de major i menor cota respectivament que correspongui a la parcel·la	Planta baixa existent, situada a -0,50 m respecte el carrer, al centre de la façana, on trobem l'accés.	La cota de Planta baixa s'aixeca lleugerament, quedant a una cota de -0,40 m respecte el carrer, al centre de la façana, on trobem l'accés.
Espai sotacoberta	Art. 37	Existent	No es modifica
Planta coberta	Art. 38	Coberta inclinada amb teulada de teula àrab, amb una vessant amb el carener paral·lel al carrer	No es modifica
Adaptació topogràfica del terreny	Art. 40	Planta baixa tota a la mateixa cota.	No es modifica
Edificabilitat màxima	L'existent. (...).	L'existent	No es modifica
Densitat d'habitatges màxima	L'existent 1 habitatge per cada 120m2 constr.	1 habitatge en P1	No es modifica
Ocupació màxima	L'existent o la grafiada als plànols	L'existent = la grafiada als plànols	No es modifica
Cossos sortint	Art. 47	No n'hi ha	No es modifica
Elements sortint	Art. 48	No n'hi ha	No es modifica
Reculades de l'edificació	Art. 49	No n'hi ha	No es modifica
Espai lliure d'edificació	Art. 50 No s'admeten elements desmuntables.	Pati no construït	No es modifica
Construccions auxiliars	Arty. 51	No n'hi ha	No es modifica
Publicitat	Art. 58	No n'hi ha	No es modifica
Ampliacions	Es permetran ampliacions per raons d'habitabilitat	-	No es modifica
Ús preferent i Ús compatible	Art. 28. Equipament cultural, social i religiós	-	Equipament cultural: CENTRE D'INTERPRETACIÓ DE L'ALL DE BELLTALL.
Dotació d'aparcament mínima	Art. 75. No hi ha requeriments en edificis per dotacions cíviques o culturals de sup. const <1.600 m2.	No n'hi ha	No es modifica

A continuació es justifica el compliment de les condicions estètiques, segons la fitxa normativa de l'edificació.

	Planejament	Estat actual	Projecte	
Cobertes	Una vessant Dues vessants amb el carener paral·lel a carrer	Una vessant	No es modifica	
Material cobertes	Teula envellida o color terrós	Teula vella	No es modifica	
Pendent coberta	25<x<35%	25<x<35%	No es modifica	
Ràfecs	Amb cornisa	Amb cornisa	No es modifica	
Terrats	Rajola ceràmica de color terrós	No en disposa	No es modifica	
Solanes	Permeses	No en disposa	No es modifica	
Balcons	Permesos	No en disposa	No es modifica	
Baranes	Metàl·lica calada, amb una proporció de buit sobre ple >80%, pintada de color fosc	No en disposa	No es modifica	
Galeries	No permeses	No en disposa	No es modifica	
Mitgeres	Tractament com a façanes	No disposa de mitgeres vistes	No es modifica	
Aires acondicionats	Aparells ocults	No en disposa	Aparells ocults	
Façanes a primer pla de carrer	Pedra ordinària tradicional	Paredat d'acabat	Pedra / Arrebossat de morter	No es modifica
Façanes fora de primer pla de carrer	Pedra ordinària tradicional. Revestiment arrebossat de morter i pintat. Revestiment monocapa raspata. Mixt	Paredat d'acabat	Pedra / Arrebossat de morter	No es modifica
Obertures en façana	Verticals i quadrades. Amb arc rebaixat Amb elements llistats ornamentals de pedra carejada, maó massís, o material de façana	Vertical Elements llistats (brancals i dintell) de pedra carejada.	No es modifica	

Cromatisme façanes	Tons terres Intensitats clares Textures mate	No hi ha pintats	No es modifica
Baixant i canalons	Coure Xapa lacada color fosc Ferro colat i pintat fosc	De fibrociment	No es modifica
Fusteria	Fusta vernissada, tenyida o natural Alumini imitació fusta PVC imitació fusta	De fusta pintada a l'àmbit del projecte	De fusta vernissada l'àmbit del projecte
Persianes	De corda, llibret, enrotllable caixa oculta o porticons Fusta vernissada, tenyida, natural, o pintada marró Alumini imitació fusta PVC imitació fusta	No n'hi ha a l'àmbit del projecte De corda a la resta	No n'hi ha a l'àmbit del projecte No es modifica a la resta
Reixes d'obertures	Metal·liques, pintades de color fosc	No n'hi ha	No s'en preveu
Elements sortints	Vol PB <15cm Vol PP <15cm Vol de ràfec de coberta < 45cm	No n'hi ha	No s'en preveu
Xemeneies	A coberta, d'obra. Material i acabat segons cond. de façana	No s'en preveu	No es modifica
Tanques	Opaques. Material i acabat segons cond. de façana. Calades: metàl·lica pintada de color fosc Mixtes Alçada màxima: 1,80m o l'existent.	Opaques. Material i acabat Paredat ordinari d'acabat tradicional. Alçada màxima: l'existent.	Opaques. Material i acabat Paredat ordinari d'acabat tradicional Alçada màxima: no es modifica

MD 3.3 Descripció del programa funcional, usos i relació de superfícies

Es proposa aquesta intervenció de rehabilitació del local per destinar-lo a un ús cultural, com a seu del **CENTRE D'INTERPRETACIÓ DE L'ALL DE BELLTALL**.

Es preveu l'adequació de l'accés existent des de la façana de la carretera baixa, substituint el dos graons existents per 3 graons que compleixin amb les mides requerides en espais d'ús públic. S'adequarà també la distribució i el local situat a la part sud-est de la planta. El pati i porxos existents a la façana sud de l'edifici s'adequaran també com a accés principal i zona exterior del **CENTRE D'INTERPRETACIÓ DE L'ALL DE BELLTALL**, per tal de garantir-ne l'accés adaptat.

Les superfícies resultants de l'actuació de reconstrucció són les següents:

QUADRE DE SUPERFÍCIES		
AMBIT	SUP. UTIL	SUP. CONSTR.
	m2	m2
PLANTA BAIXA - AMBIT DE L'ACTUACIÓ		
P0.1 PLATAFORMA D'ACCÉS	3,18	-exterior-
P0.2 SISTEMA DE RAMPES	25,26	-exterior-
P0.3 ESCALES	8,76	-exterior-
P0.4 PATI	42,24	-exterior-
P0.5 PORXO PETIT	8,76	-exterior-
P0.6 PORXO	18,67	-exterior-
P0.7 CENTRE D'INT. ALL DE BELLTALL	19,36	
SUPERFÍCIE AMBIT DE L'ACTUACIÓ	126,23	61,89
LOCAL 2	18,86	
ACCÉS	7,70	
DISTRIBUCIÓ	2,22	
ESCALA	5,71	
LOCAL 3	19,31	
LOCAL 4	18,86	
TOTAL PLANTA BAIXA -interior-	92,02	252,00

Saral, novembre de 2021

Josep Amill Fontanals arquitecte



MD 4. Descripció detallada de la intervenció

La intervenció que es proposa afecta a dos àmbits diferenciats, que formen part del mateix solar:

- A. INTERVENCIÓ DE REHABILITACIÓ D'ACCÉS I LOCAL AL BAIXOS DE L'EDIFICI.** Les actuacions que es preveuen en aquest àmbit d'intervenció interior són les següents:
- **ARRENCADA DE PAVIMENT I SOLERA,** al local on es situa la intervenció (P0.7 – CENTRE D'INTERPRETACIÓ DE L'ALL DE BELLTALL).
 - **REPICAT DE PARAMENTS VERTICALS, I REJUNTAT** de murs amb morter de calç, per deixar la pedra vista.
 - **CONSTRUCCIÓ DE SOLERA DE FORMIGÓ, AMB ACABAT REMOLINAT MECÀNIC.** El paviment d'acabat serà la pròpia solera de formigó armat, que es millorarà amb pols de quars i es deixarà remolinat fi. La cota de la solera serà 9cm superior al paviment actual. Sota la solera es col·locarà aïllament tèrmic amb plaques de poliestirè extruït.
 - **TRACTAMENT INSECTICIDA PER EVITAR XILÒFAGS A LES BIGUETES DE FUSTA DE LA PLANTA BAIXA.**
 - **ACABATS AL SOSTRE: PINTAT DE SOSTRE:** biguetes de fusta i entrebigat de color blanc. Pintat de bigues metàl·liques de color violeta.
 - **INSTAL·LACIONS DE DISTRIBUCIÓ ELÈCTRICA I ENLLUMENAT.** Substitució de la instal·lació existent per una nova distribució i il·luminació. Instal·lació d'enllumenat d'emergència.
 - **INSTAL·LACIONS DE PROTECCIÓ CONTRA INCENDI:** col·locació d'un extintor.
 - **SUBSTITUCIÓ DE TANCAMENTS PRACTICABLES:** Es substituirà la porta que comunica amb la resta de l'edifici per una porta amb comportament EI2 45-C5. Es substituirà el tancament exterior per un tancament de PVC i vidre aïllant.
- B. INTERVENCIÓ AL PATI I ACCÉS DES DE LA PLAÇA ESGLÉSIA.** Les actuacions que es preveuen en aquest àmbit d'intervenció són les següents:
- **MOVIMENT DE TERRES PER REBAIX** de la cota interior del pati, a una cota inferior a la del paviment interior del local, segons documentació gràfica.
 - **COL·LOCACIÓ D'UNA REIXA DE DRENATGE,** i connexió a la xarxa de sanejament.
 - **REPICAT DE PARAMENTS VERTICALS DEL PORXO, I REJUNTAT** de murs amb morter de calç, per deixar la pedra vista.
 - **CONSTRUCCIÓ DE SOLERA DE FORMIGÓ AL PORXO, AMB ACABAT REMOLINAT MECÀNIC.** El paviment d'acabat serà la pròpia solera de formigó armat, que es millorarà amb pols de quars i es deixarà remolinat fi. El paviment disposarà d'un pendent del 2% cap a la reixa de drenatge.
 - **TRASDOSSAT DE PARAMENT** per ocultar les instal·lacions de sanejament sota el nucli de banys.
 - **FORMACIÓ DE SISTEMA DE RAMPES I UN TRAM D'ESCALES** per a un accés adaptat des de la Plaça de l'església.
 - **RESTAURACIÓ DE LA PORTA DE FUSTA** existent a l'accés des de la Plaça de l'església.

Sarrià, novembre de 2021

Josep Amill Fontanals arquitecte



MD 5 Requisits a complimentar per les característiques de l'edifici

L'actuació d'ampliació proporcionarà unes prestacions de funcionalitat, seguretat i habitabilitat que garantiran les exigències bàsiques del CTE, en relació amb els requisits bàsics de la LOE, així com també donaran resposta la resta de normativa d'aplicació.

A continuació es defineixen els requisits generals a complimentar, que depenent de les seves característiques i de la seva ubicació, i que s'agrupen de la següent manera:

- Funcionalitat → Utilització: Condicions d'habitabilitat dels habitatges
→ Accessibilitat

- Seguretat → Estructural
→ en cas d'Incendi
→ d'Utilització

- Habitabilitat → Salubritat
→ Protecció contra el soroll
→ Estalvi d'energia
→ Altres aspectes funcionals dels elements constructius o de les instal·lacions per un ús satisfactori de l'edifici.

5.1 Utilització: Condicions d'habitabilitat de l'edifici d'habitatges.

No és d'aplicació a l'àmbit d'aquesta intervenció, ja que no té ús d'habitatge.

5.2 Accessibilitat.

L'àmbit del Centre d'Interpretació de l'All de Belltall disposarà d'accés amb itinerari adaptat des de la via pública. Aquest accés es realitzarà a través del pati que es troba a la façana sud, des de la Plaça de l'església (cota +1,50). Disposarà d'una rampa adaptada, formada per 3 trams. Hi haurà també accés a través d'un tram de 6 graons. Tot l'àmbit del centre d'Interpretació disposarà d'itinerari adaptat.

5.3 Accés al servei de telecomunicacions

L'edifici no disposa d'accés al serveis de telecomunicacions. No es preveu cap intervenció en aquest tipus d'instal·lacions

5.4 Seguretat Estructural

No s'intervé en l'estructura de l'edifici. No és d'aplicació.

5.5 Seguretat en cas d'Incendi. Prestacions

Les condicions de seguretat en cas d'incendi de l'àmbit d'intervenció d'aquest projecte compleixen les exigències bàsiques SI del CTE. Aquestes exigències es satisfan adoptant solucions tècniques basades en el Document Bàsic de Seguretat en cas d'incendi, DB SI. A més, es dona compliment al Decret 241/94 de "Condicionants urbanístics i de protecció contra incendis complementaris de la NBE CPI/91".

A continuació es relacionen els aspectes més importants de la seguretat en cas d'incendi de l'edifici, ordenats per exigències bàsiques SI:

SI 1 Propagació interior

- L'àmbit d'aquest projecte, el centre d'Interpretació de l'All de Belltall, conforma un sector d'incendis independent de la resta de l'edifici.
- Les parets i sostres que separen aquest àmbit de la resta de l'edifici garantiran un comportament EI 90.
- Les portes que comuniquen aquest àmbit amb la resta de l'edifici garantiran un comportament EI₂ 45-C5.
- Els elements constructius tindran la classe de reacció al foc que s'indica a continuació:

-Sostres i paret	C-s2, d0
-Sòl	E _{FL}

SI 2 Propagació exterior

- Les parets mitjaneres tenen classificació EI 120 o superior: mur de pedra de gruix > 20 cm, sense revestir: REI 240
- En façana hi ha una franja > 50cm de característiques EI 60.
- La classe de reacció al foc del sistema constructiu de les façanes serà D-s3, d0 (h<10m.).
- L'àmbit d'aquest projecte, el centre d'Interpretació de l'All de Belltall, no té cobertes.

SI 3 Evacuació

- L'àmbit d'aquest projecte, el centre d'Interpretació de l'All de Belltall, té una sortida directa a espai públic, a través de les escales i rampa del pati, amb un recorregut inferior a 25 metres, i un desnivell ascendent de 1,30 metres.
- La ocupació és de 40 persones.
- La longitud dels recorreguts d'evacuació no excedeix de 25 metres.
- Les portes tindran una amplada major o igual a 80cm.

SI 4 Instal·lacions de protecció contra incendi

- A l'interior del centre d'Interpretació de l'All de Belltall s'ha previst un extintor portàtil d'eficàcia 21A-113B.

SI 5 Intervenció de bombers

- Tenint en compte que l'edifici té una alçada d'evacuació de 0,00 m, compleix l'exigència SI 5 Intervenció de bombers segons la secció SI 5 del DB SI, tant pel que fa a l'entorn dels edificis, als vials d'aproximació i a l'accessibilitat per la façana.

SI 6 Resistència al foc de l'estructura

No s'intervé en l'estructura de l'edifici.

5.6. Seguretat d'Utilització.

Les condicions de seguretat d'utilització de l'àmbit d'aquest projecte compleixen les exigències bàsiques SU del CTE per tal de garantir l'ús de l'edifici en condicions segures i evitar, el màxim possible, els accidents i danys als usuaris. Aquest apartat es justificarà degudament en el projecte executiu.

SUA9 Accessibilitat.

- L'àmbit d'aquest projecte, el centre d'Interpretació de l'All de Belltall, disposa d'accés amb itinerari adaptat des de la via pública. Els espais interior disposen d'itinerari adaptat.

5.7 Salubritat

- L'àmbit d'aquest projecte, el centre d'Interpretació de l'All de Belltall, satisfarà les exigències bàsiques de salubritat (HS) garantint la protecció enfront de la humitat (que afecta bàsicament al disseny dels tancaments), garantint la qualitat de l'aire interior i de l'entorn exterior, i disposant de xarxes de subministrament d'aigua i d'evacuació d'aigües residuals i pluvials. Aquest apartat es justificarà degudament al projecte executiu.

-No és d'aplicació la secció HS 6 - Protecció contra l'exposició al radó, en l'emplaçament d'aquest projecte.

5.8 Protecció enfront del soroll

- No és d'aplicació en intervencions de rehabilitació.

5.9 Estalvi d'energia

A continuació es relacionen els aspectes més importants del DB HE, ordenats per exigències bàsiques HE:

HE0 Limitació del consum energètic

- L'àmbit d'aquest projecte, el centre d'Interpretació de l'All de Belltall, té una superfície interior de 40 m2. No és d'aplicació aquest apartat.

HE1 Limitació de la demanda energètica

- L'àmbit d'aquest projecte, el centre d'Interpretació de l'All de Belltall, compleix amb l'exigència bàsica HE-1 del CTE: Limitació de la demanda energètica. S'adjunta la fitxa amb els valors de la demanda, i la limitació de les descompensacions. En el projecte executiu es justificarà el compliment d'aquests valors.

HE2 Rendiment de les instal·lacions tèrmiques

- L'àmbit d'aquest projecte, no disposarà d'instal·lacions tèrmiques.

HE3 Eficiència energètica de les instal·lacions d'il·luminació

- En el projecte executiu es justificarà aquest apartat.

HE4 Contribució mínima d'energia renovable per cobrir la demanda d'aigua calenta sanitària

- L'ús com a equipament cultural no suposa cap demanda d'aigua calenta sanitària. No és d'aplicació aquest apartat.

HE5 Generació mínima d'energia elèctrica

- L'àmbit d'aquest projecte, el centre d'Interpretació de l'All de Belltall, té una superfície interior de 40 m2. No és d'aplicació aquest apartat.

5.10. Ecoeficiència

No és d'aplicació en intervencions de rehabilitació.

5.11. Justificació del compliment del decret de residus

S'adjunta una fitxa on es justifica el compliment de:

- RD 210/2018 pel qual s'aprova el Programa de prevenció i gestió de residus i recursos de Catalunya (PRECAT20)
- RD. 105/2008 Regulador de la producció i gestió de residus de construcció i demolició
- Decret 89/2010. Regulador de la producció i gestió de residus de la construcció i enderroc.

A Sarra, novembre de 2021

Josep Amill Fontanals arquitecte



3. NORMATIVA APLICABLE

3. Normativa aplicable

El Decret 462/1971 del *Ministerio de la Vivienda* (BOE: 24/3/71): "*Normas sobre redacción de proyectos y dirección de obras de edificación*", estableix que en la memòria i en el plec de prescripcions tècniques particulars de qualsevol projecte d'edificació es faci constar expressament l'observança de les *normas de la presidencia del gobierno* i del *ministerio de la vivienda* sobre la construcció vigents.

És per això convenient que en la memòria figuri un paràgraf que faci al·lusió a l'esmentat decret i especifiqui que en el projecte s'han observat les normes vigents aplicables sobre construcció.

Així mateix, en el plec de prescripcions tècniques particulars s'inclourà una relació de les normes vigents aplicables sobre construcció i es remarcarà que en l'execució de l'obra s'observaran les mateixes.

El marc normatiu actual de l'edificació es basa en la Llei d'Ordenació de l'Edificació, que es desplega amb el Codi tècnic de l'Edificació, CTE, i es complementa amb la resta de reglaments i disposicions d'àmbit estatal, autonòmic i local. També, cal tenir present que, en molts casos, el text legal remet a altres normes, com UNE-EN, UNE, CEI, CEN.

Paral·lelament, per garantir les exigències de qualitat de l'edificació, les característiques tècniques dels productes, equips i sistemes que s'incorporin amb caràcter permanent als edificis, hauran de dur el marcatge CE, de conformitat amb la Directiva 89/106/CEE de productes de construcció, i els Decrets i normes harmonitzades que la despleguen.

En aquest document d'ajuda la normativa tècnica s'ha estructurat en relació als capítols del projecte per facilitar la seva aplicació. S'ordena en aspectes generals, requisits generals de l'edifici, sistemes constructius i, finalment, documentació complementària del projecte com la certificació energètica o el control de qualitat. S'identifica en color negre la normativa d'àmbit estatal, en color vermell la normativa de l'àmbit català i en color blau es preveuen les possibles ordenances i disposicions municipals.

Aquesta relació de normativa tècnica té caràcter genèric i caldrà adequar-la i completar-la en cada projecte en funció del seu abast i dels usos previstos.

Aspectes generals

Ley de Ordenación de la Edificación, LOE

Ley 38/1999 (BOE: 06/11/99), modificació: Ley 52/2002, (BOE 31/12/02). Modificada pels Pressupostos generals de l'estat per a l'any 2003. art. 105 i la Ley 8/2013 (BOE 27/6/2013)

Código Técnico de la Edificación, CTE

RD 314/2006, de 17 de març de 2006 (BOE 28/03/2006), modificat per RD 1371/2007 (BOE 23/10/2007) i per RD 1675/2008 (BOE 18/10/2008), i les seves correccions d'errades (BOE 20/12/2007 i 25/01/2008)
Orden VIV 984/2009 (BOE 23/4/2009), i la seva correcció d'errades (BOE 23/09/2009)
RD 173/2010 pel qual es modifica el Codi Tècnic de l'Edificació, en matèria d'accessibilitat i no discriminació a persones amb discapacitat (BOE 11/03/2010)
Ley 8/2013 (BOE 27/6/2013)
Orden FOM/ 1635/2013, d'actualització del DB HE (BOE 12/09/2013) amb correcció d'errades (BOE 08/11/2013)
Orden FOM/588/2017, pel la qual es modifica el DB HE i el DB HS (BOE 23/06/2017)
RD 732/2019, de 20 de desembre de 2019, pel que es modifica el Codi Tècnic de l'Edificació (BOE 27/12/2019).

Desarrollo de la Directiva 89/106/CEE de productos de la construcción

RD 1630/1992 modificat pel RD 1328/1995. (*marcatge CE dels productes, equips i sistemes*)

Normas para la redacción de proyectos y dirección de obras de edificación

D 462/1971 (BOE: 24/3/71) modificat pel RD 129/85 (BOE: 7/2/85)

Normas sobre el libro de Ordenes y asistencias en obras de edificación

O 9/6/1971 (BOE: 17/6/71) correcció d'errors (BOE: 6/7/71) modificada per l'O. 14/6/71 (BOE: 24/7/91)

Certificado final de dirección de obras

D 462/1971 (BOE: 24/3/71)

REQUISITS BÀSICS DE QUALITAT DE L'EDIFICACIÓ

Ús de l'edifici

Habitatge

Llei de l'habitatge

Llei 18/2007 (DOGC: 9/1/2008) i correcció errades (DOGC 7/2/2008)

Condicions mínimes d'habitabilitat dels habitatges i la cèdula d'habitabilitat

D 141/2012 (DOGC 2/11/2012). Incorpora condicions d'accessibilitat per als edificis d'habitatge, tant elements comuns com a l'interior de l'habitatge.

Acreditació de determinats requisits prèviament a l'inici de la construcció dels habitatges

D 282/91 (DOGC:15/01/92) Requisits documentals per iniciar les obres.

Llocs de treball

Disposiciones mínimas de seguridad y salud en los lugares de trabajo

RD 486/1997, de 14 d'abril (BOE: 24/04/97). Modifica i deroga alguns capítols de la "Ordenanza de Seguridad y Higiene en el trabajo". (O. 09/03/1971)

Protección de la salud y la seguridad de los trabajadores contra los riesgos relacionados con la exposición a campos electromagnéticos

RD 299/2016, de 22 de julio (BOE: 29/7/2016)

Altres usos

Segons reglamentacions específiques

Accessibilitat

Condiciones básicas de accesibilidad y no discriminación de las personas con discapacidad para el acceso y utilización de los espacios públicos urbanizados y edificaciones

RD 505/2007 (BOE 113 de l'11/5/2007). Desarrollo de la LIONDAU, Ley de Igualdad de oportunidades y no discriminación y acceso universal.

CTE Part I Exigències bàsiques de seguretat d'utilització i accessibilitat, SUA

CTE DB Document Bàsic SUA Seguretat d'utilització i accessibilitat

RD 314/2006 (BOE 28/03/2006) i les seves modificacions

Llei d'accessibilitat

Llei 13/2014 (DOGC 4/11/2014)

Codid'accessibilitat de Catalunya, de desplegament de la Llei 20/91

D 135/95 (DOGC 24/3/95)

Seguretat estructural

CTE Part I Exigències bàsiques de Seguretat Estructural, SE

CTE DB SE Document Bàsic Seguretat Estructural, Bases de càlcul

CTE DB SE AE Document Bàsic Accions a l'edificació

RD 314/2006 (BOE 28/03/2006) i les seves modificacions

Seguretat en cas d'incendi

CTE Part I Exigències bàsiques de seguretat en cas d'incendi, SI

CTE DB SI Document Bàsic Seguretat en cas d'Incendi

RD 314/2006 (BOE 28/03/2006) i les seves modificacions

CTE DB SI Document Bàsic Seguretat en cas d'Incendi

Reglamento de seguridad en caso de incendios en establecimientos industriales, RSCIEI

RD 2267/2004, (BOE: 17/12/2004)

Prevençió i seguretat en matèria d'incendis en establiments, activitats, infraestructures i edificis.

Llei 3/2010 del 18 de febrer (DOGC: 10.03.10)

Instruccions tècniques complementàries, SPs (DOGC 26/10/2012)

Ordenança Municipal de protecció en cas d'incendi de Barcelona, OMCPI 2008 (només per projectes a Barcelona)

Seguretat d'utilització i accessibilitat

CTE Part I Exigències bàsiques de seguretat d'utilització i accessibilitat, SUA

CTE DB SUA Document Bàsic Seguretat d'Utilització i Accessibilitat

SUA-1 Seguretat enfront al risc de caigudes

SUA-2 Seguretat enfront al risc d'impacte o enganxades

SUA-3 Seguretat enfront al risc "d'aprisionament"

SUA-5 Seguretat enfront al risc causat per situacions d'alta ocupació

SUA-6 Seguretat enfront al risc d'ofegament

SUA-7 Seguretat enfront al risc causat per vehicles en moviment

SUA-8 Seguretat enfront al risc causat pel llamp

SUA-9 Accessibilitat

RD 314/2006 (BOE 28/03/2006) i les seves modificacions

Salubritat

CTE Part I Exigències bàsiques d'Habitabilitat Salubritat, HS

CTE DB HS Document Bàsic Salubritat

HS 1 Protecció enfront de la humitat

HS 2 Recollida i evacuació de residus

HS 3 Qualitat de l'aire interior

HS 4 Subministrament d'aigua

HS 5 Evacuació d'aigües

HS 6 Protecció contra l'exposició al radó

RD 314/2006 (BOE 28/03/2006) i les seves modificacions

Es regula l'adopció de criteris ambientals i d'ecoeficiència en els edificis

D 21/2006 (DOGC: 16/02/2006) i D111/2009 (DOGC:16/7/2009)

Protecció enfront del soroll

CTE Part I Exigències bàsiques d'Habitabilitat Protecció davant del soroll, HR

CTE DB HR Document Bàsic Protecció davant del soroll

RD 314/2006 (BOE 28/03/2006) i les seves modificacions

Ley del ruido

Ley 37/2003 (BOE 276, 18.11.2003)

Zonificación acústica, objetivos de calidad y emisiones acústicas

RD 1367/2007 (BOE 23/10/2007)

Llei de protecció contra la contaminació acústica

Llei 16/2002 (DOGC 3675, 11.07.2002)

Reglament de la Llei 16/2002 de protecció contra la contaminació acústica

Decret 176/2009 (DOGC 5506, 16.11.2009)

Es regula l'adopció de criteris ambientals i d'ecoeficiència en els edificis

D 21/2006 (DOGC: 16/02/2006) i D 111/2009 (DOGC:16/7/2009)

Ordenances municipals

Estalvi d'energia

CTE Part I Exigències bàsiques d'estalvi d'energia, HE

CTE DB HE Document Bàsic Estalvi d'Energia

HE-0 Limitació del consum energètic

HE-1 Condicions per al control de la demanda energètica

HE-2 Condicions de les instal·lacions tèrmiques

HE-3 Condicions de les instal·lacions d'il·luminació

HE-4 Contribució mínima d'energia renovable per cobrir la demanda d'ACS

HE-5 Generació mínima d'energia elèctrica

RD 314/2006 (BOE 28/03/2006) i les seves modificacions.

Es regula l'adopció de criteris ambientals i d'ecoeficiència en els edificis

D 21/2006 (DOGC: 16/02/2006) i D 111/2009 (DOGC:16/7/2009)

NORMATIVA DELS SISTEMES CONSTRUCTIUS DE L'EDIFICI

Sistemes estructurals

CTE DB SE Document Bàsic Seguretat Estructural, Bases de càlcul

CTE DB SE AE Document Bàsic Accions a l'edificació

CTE DB SE C Document Bàsic Fonaments

CTE DB SE A Document Bàsic Acer

CTE DB SE M Document Bàsic Fusta

CTE DB SE F Document Bàsic Fàbrica

CTE DB SI 6 Resistència al foc de l'estructura i Annexes C, D, E, F

RD 314/2006 (BOE 28/03/2006) i les seves modificacions.

NCSE-02 Norma de Construcción Sismorresistente. Parte general y edificación

RD 997/2002, de 27 de setembre (BOE: 11/10/02)

EHE-08 Instrucción de hormigón estructural

RD 1247/2008, de 18 de juliol (BOE 22/08/2008)

Instrucció d'Acer Estructural EAE

RD 751/2011 (BOE 23/6/2011)

El RD especifica que el seu àmbit d'aplicació és per a totes les estructures i elements d'acer estructural, tant d'edificació com d'enginyeria civil i que en obres d'edificació es pot fer servir indistintament aquesta Instrucció i el DB SE-A Acer del Codi Tècnic de l'Edificació.

NRE-AEOR-93 Norma reglamentària d'edificació sobre accions en l'edificació en les obres de rehabilitació estructural dels sostres d'edificis d'habitatges

O 18/1/94 (DOGC: 28/1/94)

Sistemes constructius

CTE DB HS 1 Protecció front de la humitat

CTE DB HS 6 Protecció contra l'exposició al radó

CTE DB HR Protecció davant del soroll

CTE DB HE 1 Condicions per al control de la demanda energètica

CTE DB SE AE Accions en l'edificació

CTE DB SE F Fàbrica i altres

CTE DB SI Seguretat en cas d'incendi, SI 1 i SI 2, Annex F

CTE DB SUA Seguretat d'Utilització i Accessibilitat, SUA 1 i SUA 2

RD 314/2006 (BOE 28/03/2006) i les seves modificacions.

Codi d'accessibilitat de Catalunya, de desplegament de la Llei 20/91

D 135/95 (DOGC: 24/3/95)

Es regula l'adopció de criteris ambientals i d'ecoeficiència en els edificis

D 21/2006 (DOGC: 16/02/2006) i D 111/2009 (DOGC: 16/7/2009)

Sistema de condicionaments, instal·lacions i serveis

Instal·lacions d'ascensors

Requisitos esenciales de seguridad para la comercialización de ascensores y componentes de seguridad de ascensores

RD 203/2016 (BOE: 25/5/2016)

Reglamento de aparatos elevadores

O 30/6/66 (BOE: 26/7/66) correcció d'errades (BOE: 20/9/66) modificacions (BOE: 28/11/73; 12/11/75; 10/8/76; 13/3/81; 21/4/81; 25/11/81)

Reglamento de aparatos de elevación y sumanutación. Instrucciones Técnicas Complementarias

RD 2291/85 (BOE: 11/12/85) regulació de l'aplicació (DOGC: 19/1/87) modificacions (DOGC: 7/2/90). Derogat pel RD 1314/1997, excepte els articles 10, 11, 12, 13, 14, 15, 19 i 23.

Instrucción Técnica Complementaria AEM 1 "Ascensores" del Reglamento de aparatos de elevación y manutención,

RD 88/2013 (BOE 22/2/2013)

Prescripciones Técnicas no previstas a la ITC-MIE-AEM-1 del Reglamento de Aparatos de Elevación y Manutención

Resolución 27/04/92 (BOE: 15/05/92)

Condiciones técnicas mínimas exigibles a los ascensores y normas para realizar las inspecciones periódicas

O. 31/03/81 (BOE: 20/04/81)

Se autoriza la instalación de ascensores sin cuarto de máquinas

Resolución 3/4/97 (BOE: 23/4/97) correcció d'errors (BOE: 23/5/97)

Se autoriza la instalación de ascensores con máquinas en foso

Resolución 10/09/98 (BOE: 25/9/98)

Prescripciones para el incremento de la seguridad del parque de ascensores existentes

RD 57/2005 (BOE: 4/2/2005)

Normes per a la comercialització i posada en servei de les màquines

RD 1644/08 de 10 d'octubre (BOE 11.10.08)

Aplicació per entitats d'inspecció i control de condicions tècniques de seguretat i inspecció periòdica

Resolució 22/06/87 (DOGC 20/07/87)

Plataformes elevadores verticales per a ús de persones amb mobilitat reduïda.

Instrucció 6/2006

Aplicació a Catalunya del Reial Decret 88/2013, de 8 de febrer, pel qual s'aprova la Instrucció tècnica complementària AEM 1 "Ascensores" del Reglament d'aparells d'elevació i manutenció, aprovat pel RD 2291/1985, de 8 de novembre

Ordre EMO/254/2013 (DOGC 23/10/2013)

Instal·lacions de recollida i evacuació de residus

CTE DB HS 2 Recollida i evacuació de residus

RD 314/2006 (BOE 28/03/2006) i les seves modificacions

[Ordenances municipals](#)

Instal·lacions d'aigua

CTE DB HS 4 Subministrament d'aigua

RD 314/2006 (BOE 28/03/2006) i les seves modificacions.

CTE DB HE4 Contribució mínima d'energia renovable per cobrir la demanda d'ACS

RD 314/2006 (BOE 28/03/2006) i les seves modificacions.

Criterios sanitarios del agua de consumo humano

RD 140/2003 (BOE 21/02/2003) i RD 314/2016 (BOE 30/7/2016)

Criterios higiénico-sanitarios para la prevención y control de la legionelosis.

RD 865/2003 (BOE 18/07/2003)

Reglamento d'equips a pressió. Instruccions tècniques complementàries

RD 2060/2008 (BOE 05/02/2009)

Es regula l'adopció de criteris ambientals i d'ecoeficiència en els edificis

D 21/2006 (DOGC 16/02/2006) i D111/2009 (DOGC:16/7/2009)

Condicions higienicosanitàries per a la prevenció i el control de la legionel·losi

D 352/2004 (DOGC 29/07/2004)

Mesures de foment per a l'estalvi d'aigua en determinats edificis i habitatges (d'aplicació obligatòria als edificis destinats a serveis públics de la Generalitat de Catalunya, així com en els habitatges finançats amb ajuts atorgats o gestionats per la Generalitat de Catalunya)

D 202/98 (DOGC 06/08/98)

[Ordenances municipals](#)

Instal·lacions d'evacuació

CTE DB HS 5 Evacuació d'aigües

RD 314/2006 (BOE 28/03/2006) i les seves modificacions

Es regula l'adopció de criteris ambientals i d'ecoeficiència en els edificis

D 21/2006 (DOGC 16/02/2006) i D111/2009 (DOGC:16/7/2009)

[Ordenances municipals](#)

Instal·lacions de protecció contra el radó

CTE DB HS 6 Protecció contra l'exposició al radó

RD 732/2019, de 20 de desembre de 2019, pel qual es modifica el Codi Tècnic de l'Edificació (BOE 27/12/2019).

Instal·lacions tèrmiques

CTE DB HE2 Condicions de les instal·lacions tèrmiques (remet al RITE)

RD 314/2006 (BOE 28/03/2006) i les seves modificacions.

RITE Reglamento de Instalaciones Térmicas en los Edificios

RD 1027/2008 (BOE: 29/8/2007) i les seves posteriors correccions d'errades i modificacions

Requisitos de diseño ecológico aplicables als productes relacionados con la energia

RD 187/2011 (BOE: 3/3/2011)

Criterios higiénico-sanitarios para la prevención y control de la legionelosis

RD 865/2003 (BOE 18/07/2003)

Reglamento de equipos a presión. Instrucciones técnicas complementarias

RD 2060/2008 (BOE: 05/02/2009)

Condicions higienicosanitàries per a la prevenció i el control de la legionel·losi D 352/2004 (DOGC 29/07/2004)

Instal·lacions de ventilació

CTE DB HS 3 Calidad del aire interior

RD 314/2006 (BOE 28/03/2006) i les seves modificacions.

RITE Reglamento de Instalaciones Térmicas en los Edificios

RD 1027/2008 (BOE: 29/8/2007 i les seves correccions d'errades (BOE 28/2/2008)

CTE DB SI 3.7 Control de humos

RD 314/2006 (BOE 28/03/2006) i les seves modificacions.

Reglamento de seguridad en caso de incendios en establecimientos industriales, RSCIEI

RD 2267/2004, (BOE: 17/12/2004)

Instal·lacions de combustibles

Gas natural i GLP

Reglamento técnico de distribución y utilización de combustibles gaseosos y sus instrucciones técnicas complementarias.

ITC-ICG 03 Instalaciones de almacenamiento de gases licuados del petróleo (GLP) en depósitos fijos

ITC-ICG 06 Instalaciones de almacenamiento de gases licuados del petróleo (GLP) para uso propio

ITC-ICG 07 Instalaciones receptoras de combustibles gaseosos

RD 919/2006 (BOE: 4/9/2006)

Reglamento general del servicio público de gases combustibles

D 2913/1973 (BOE: 21/11/73) modificació (BOE: 21/5/75; 20/2/84), derogat en tot allò que contradiguin o s'oposin al que es disposa al "Reglamento técnico de distribución y utilización de combustibles gaseosos y sus instrucciones técnicas complementarias", aprovat pel RD 919/2006

Reglamento de redes y acometidas de combustibles gaseosos e instrucciones

O 18/11/74 (BOE: 6/12/74) modificació (BOE: 8/11/83; 23/7/84), derogat en tot allò que contradiguin o s'oposin al que es disposa al "Reglamento técnico de distribución y utilización de combustibles gaseosos y sus instrucciones técnicas complementarias", aprovat pel RD 919/2006

Gas-oil

Instrucción Técnica Complementaria MI-IP-03 "Instalaciones Petrolíferas para uso propio"

RD 1523/1999 (BOE: 22/10/1999)

Instal·lacions d'electricitat

REBT Reglamento electrotécnico para bajatensión. Instrucciones Técnicas Complementarias

RD 842/2002 (BOE 18/09/02)

Instrucción Técnica complementaria (ITC) BT 52 "Instalaciones con fines especiales. Infraestructura para la recarga de vehículos eléctricos", del Reglamento electrotécnico de bajatensión, y se modifican otras instrucciones técnicas complementarias del mismo.

RD 1053/2014 (BOE 31/12/2014)

CTE DB HE-5 Generació mínima d'energia elèctrica

RD 314/2006 (BOE 28/03/2006) i les seves modificacions.

Actividades de transporte, distribución, comercialización, suministro y procedimientos de autorización de instalaciones de energía eléctrica

RD 1955/2000 (BOE: 27/12/2000). Obligació de centre de transformació, distàncies línies elèctriques

Reglamento de condiciones técnicas y garantías de seguridad en líneas eléctricas de alta tensión y sus instrucciones técnicas complementarias, ITC-LAT 01 a 09

RD 223/2008 (BOE: 19/3/2008).

Reglamento sobre condiciones técnicas y garantías de seguridad en centrales eléctricas y centros de transformación

RD 337/2014 (BOE: 9/6/2014)

Normas sobre ventilación y acceso de ciertos centros de transformación

Resolució 19/6/1984 (BOE: 26/6/84)

Conexión a red de instalaciones de producción de energía eléctrica de pequeña potencia

RD 1699/2011 (BOE: 8/12/2011)

Procediment administratiu aplicable a les instal·lacions solars fotovoltaiques connectades a la xarxa elèctrica

D 352/2001, de 18 de setembre (DOGC 02.01.02)

Normes Tècniques particulars de FECSA-ENDESA relatives a les instal·lacions de xarxa i a les instal·lacions d'enllaç

Resolució ECF/4548/2006 (DOGC 22/2/2007)

Procediment a seguir en les inspeccions a realitzar pels organismes de control que afecten a les instal·lacions en ús no inscrites al Registre d'instal·lacions tècniques de seguretat industrial de Catalunya (RITSIC)

Instrucció 1/2015, de 12 de març de la Direcció General d'Energia i Mines

Certificat sobre compliment de les distàncies reglamentàries d'obres i construccions a línies elèctriques

Resolució 4/11/1988 (DOGC 30/11/1988)

Condicions i procediment a seguir per fer modificacions en instal·lacions d'enllaç elèctriques de baixa tensió

Instrucció 3/2014, de 20 de març, de la Direcció General d'Energia i Mines

Instal·lacions d'il·luminació

CTE DB HE-3 Condicions de les instal·lacions d'il·luminació

RD 314/2006 (BOE 28/03/2006) i les seves modificacions.

CTE DB SUA-4 Seguretat enfront al risc causat per il·luminació inadequada

RD 314/2006 (BOE 28/03/2006) i les seves modificacions.

REBT ITC-28 Instal·lacions en locals de pública concurrència

RD 842/2002 (BOE 18/09/02)

Llei d'ordenació ambiental de l'enllumenament per a la protecció del medi nocturn

Llei 6/2001 (DOGC 12/6/2001) i les seves modificació

Instal·lacions de telecomunicacions

Infraestructuras comunes en los edificios para el acceso a los servicios de telecomunicación

RD Ley 1/98 de 27 de febrero (BOE: 28/02/98); modificació Ley 10/2005 (BOE 15/06/2005); modificació Ley 38/99 (BOE 6/11/99).

Reglamento regulador de las infraestructuras comunes de telecomunicaciones para el acceso a los servicios de telecomunicación en el interior de las edificaciones

RD 346/2011 (BOE 1/04/2011)

Orden CTE/1296/2003, por la que se desarrolla el reglamento regulador de las infraestructuras comunes de telecomunicaciones para el acceso a los servicios de telecomunicación en el interior de las edificaciones, aprobado por el RD 346/2011

ITC/1644/2011, de 10 de juny. (BOE 16/6/2011)

Procedimiento a seguir en las instalaciones colectivas de recepción de televisión en el proceso de su adecuación para la recepción de TDT y se modifican determinados aspectos administrativos y técnicos de las infraestructuras comunes de telecomunicación en el interior de los edificios

Ordre ITC/1077/2006 (BOE: 13/4/2006)

Instal·lacions de protecció contra incendis

RIPCI Reglamento de Instalaciones de Protección Contra Incendios

RD 513/2017 (BOE 12/6/2017)

Normas de procedimiento y desarrollo del RD 1942/93 y es revisa el Anejo y sus apéndices

O 16.04.98 (BOE: 20.04.98)

CTE DB SI 4 Instal·lacions de protecció en cas d'incendi

RD 314/2006 (BOE 28/03/2006) i les seves modificacions.

Reglamento de seguridad en caso de incendios en establecimientos industriales, RSCIEI

RD 2267/2004, (BOE: 17/12/2004)

Instal·lacions de protecció al llamp

CTE DB SUA-8 i Annex B Seguretat enfront al risc causat per l'acció del llamp

RD 314/2006 (BOE 28/03/2006) i les seves modificacions.

Certificació energètica dels edificis

Procedimiento Básico para la certificación energética de los edificios

Real Decreto 235/2013 (BOE 13/4/2013)

Control de qualitat

Marc general

Código Técnico de la Edificación, CTE

RD 314/2006 (BOE 28/03/2006) i les seves modificacions.

EHE-08 Instrucción de hormigón estructural. Capítulo 8. Control

RD 1247/2008 , de 18 de julio (BOE 22/08/2008)

Control de qualitat en l'edificació d'habitatges

D 375/1988 (DOGC: 28/12/88) correcció d'errades (DOGC: 24/2/89) desplegament (DOGC: 24/2/89, 11/10/89, 22/6/92 i 12/9/94)

Normatives de productes, equips i sistemes (no exhaustiu)

Disposiciones para la libre circulación de los productos de construcción

RD 1630/1992, de 29 de desembre, de transposició de la Directiva 89/106/CEE, modificat pel RD 1329/1995.

Clasificación de los productos de construcción y de los elementos constructivos en función de sus propiedades de reacción y de resistencia frente al fuego

RD 842/2013 (BOE: 23/11/2013)

Actualización de las fichas de autorización de uso de sistemas de forjados

R 30/1/1997 (BOE: 6/3/97). *Sempre que no hagin de disposar de marcatge CE, segons estableix l'EHE-08.*

UC-85 recomanacions sobre l'ús de cendres volants en el formigó

O 12/4/1985 (DOGC: 3/5/85)

RC-16 Instrucción para la recepción de cementos

RD 256/2016 (BOE: 25/6/2016)

Críteris d'utilització en l'obra pública de determinats productes utilitzats en l'edificació
R 22/6/1998 (DOGC 3/8/98)

Gestió de residus de construcció i enderrocs

Text refós de la Llei reguladora dels residus

Decret Legislatiu 1/2009, de 21 de juliol (DOGC 28/7/2009)

Regulador de la producció y gestión de los residuos de construcción y demolición

RD 105/2008, d'1 de febrer (BOE 13/02/2008)

Programa de gestió de residus de la construcció de Catalunya (PROGROC), es regula la producció i gestió de residus de la construcció i demolició, i el cànon sobre la deposició controlada dels residus de la construcció.

D 89/2010, 26 juliol, (DOGC 6/07/2010)

Programa de Prevenció y Gestión de Residuos y Recursos de Catalunya (PRECAT 20)

RD 2010/2018, del 6 d'abril (BOE 16/4/2018)

Operaciones de valorización y eliminación de residuos y la lista europea de residuos

O MAM/304/2002, de 8 febrer (BOE 16/3/2002)

Residuos y suelos contaminados

Llei 22/2011, de 28 de juliol (BOE 29/7/2011)

Llibre de l'edifici

Ley de Ordenación de la Edificación, LOE

Llei 38/1999 (BOE 06/11/99); Modificació: Llei 52/2002, (BOE 31/12/02); Modificació pels Pressupostos generals de l'estat per a l'any 2003. art. 105

Código Técnico de la Edificación, CTE

RD 314/2006 (BOE 28/03/2006) i les seves modificacions

Llibre de l'edifici per edificis d'habitatge

D 67/2015 (DOGC 7/8/2015)

4. PRESSUPOST

4. Pressupost d'execució material.

El **PRESSUPOST D'EXECUCIÓ MATERIAL** d'aquest projectes puja la quantitat de **28.425,00** euros (VINT-I-VUIT MIL QUATRE-CENTS VINT-I-CINC EUROS).

PRESSUPOST D'EXECUCIÓ MATERIAL	28.425,00 €
DESPESES GENERALS (13%)	3.695,25 €
BENEFICI INDUSTRIAL (6%)	1.705,50 €
 PRESSUPOST D'EXECUCIÓ PER CONTRACTE.....	 33.825,75 €
 <u>IVA (21%)</u>	 <u>7.103,41 €</u>
 PRESSUPOST DE LICITACIÓ.....	 40.929,16 €

El **PRESSUPOST D'EXECUCIÓ PER CONTRACTE** d'aquest projectes puja la quantitat de **33.825,75** euros (TRENTA-TRES MIL VUIT-CENTS VINT-I-CINC EUROS I SETANTA-CINC CÈNTIMS).

El **PRESSUPOST DE LICITACIÓ** d'aquest projectes puja la quantitat de **40.929,16** euros (QUARANTA MIL NOU-CENTS VINT-I-NOU EUROS I SETZE CÈNTIMS).

Sarral, novembre de 2021

Josep Amill Fontanals arquitecte



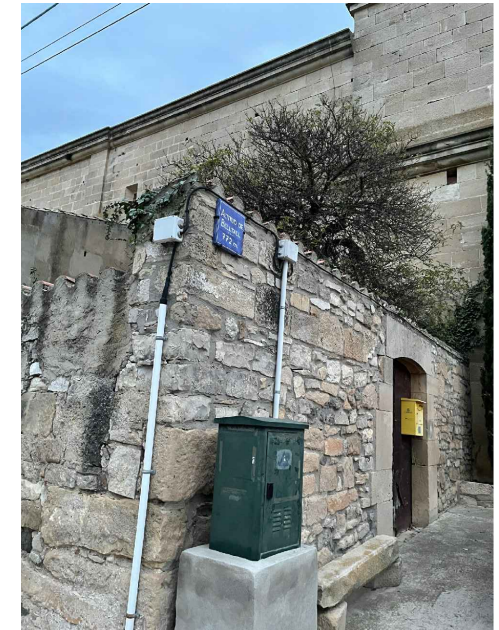
5. DOCUMENTACIÓ GRÀFICA



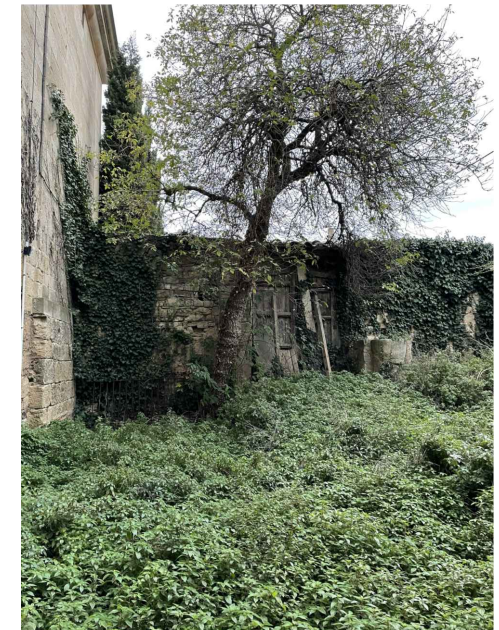
SITUACIÓ. FOTOPLÀNOL



NORMATIVA MUNICIPAL. ORDENACIÓ



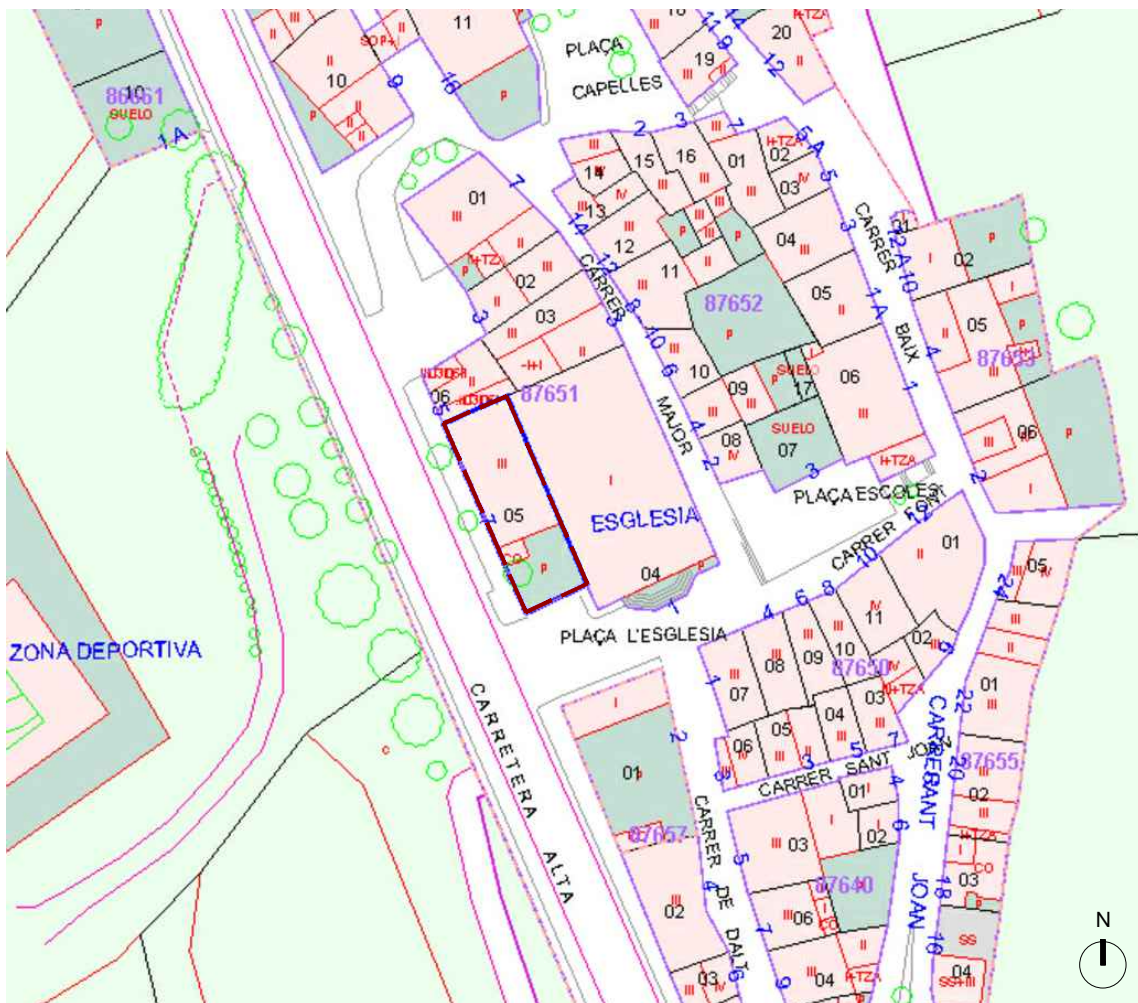
FAÇANA I ACCÉS DES DE PL. ESGLESIA



INTERIOR DEL PATI



INTERIOR DEL LOCAL



CADASTRE

	Planejament	Estat actual	Projecte
Superfície de parcel·la mínima	L'existent (...)	252 m2	No es modifica
Tipus d'ordenació	L'existent. Edificació alineada a via	Alineada a via	No es modifica
Alçada màxima reguladora	Es mantenen les volumetries existents per a les finques ja edificades (...)	PB + 2	No es modifica
Punt d'aplicació de l'alçada reguladora	Art. 39	-	No es modifica
Ocupació soterrani	Pla sobrepasar en un 25% la fondària màxima edificable	No n'hi ha	No es modifica
Planta Baixa	La planta baixa d'un edifici és aquella planta en la qual el seu paviment està situat entre 0,60 m. per sobre i 0,60 m. per sota de la rasant del via, en els punts de major i menor cota respectivament que correspongui a la parcel·la	Planta baixa existent, situada a -0,50 m respecte el carrer, al centre de la façana, on trobem l'accés.	La cota de planta baixa s'aixeca lleugerament, quedant a una cota de -0,40 m respecte el carrer, al centre de la façana, on trobem l'accés.
Espai sotacoberta	Art. 37	Existent	No es modifica
Planta coberta	Art. 38	Coberta inclinada amb teulada de teula aràb, amb una vessant amb el carener paral·lel al carrer	No es modifica
Adaptació topogràfica del terreny	Art. 40	Planta baixa tota a la mateixa cota.	No es modifica
Edificabilitat màxima	L'existent (...)	L'existent	No es modifica
Densitat d'habitatges màxima	L'existent 1 habitatge per cada 120m2 constr.	1 habitatge en P1	No es modifica
Ocupació màxima	L'existent o la grafada als plànols	L'existent = la grafada als plànols	No es modifica
Cossos sortint	Art. 47	No n'hi ha	No es modifica
Elements sortint	Art. 48	No n'hi ha	No es modifica
Reculades de l'edificació	Art. 49	No n'hi ha	No es modifica
Espai lliure d'edificació	Art. 50 No s'admeten elements desmuntables.	Pall no construït	No es modifica
Construccions auxiliars	Art. 51	No n'hi ha	No es modifica
Publicitat	Art. 58	No n'hi ha	No es modifica
Ampliacions	Es permetran ampliacions per raons d'habitabilitat	-	No es modifica
Ús preferent i Ús compatible	Art. 28. Equipament cultural, social i religiós	-	Equipament cultural: CENTRE D'INTERPRETACIÓ DE L'ALL DE BELLTALL.

a

321.21
NOVEMBRE 2021

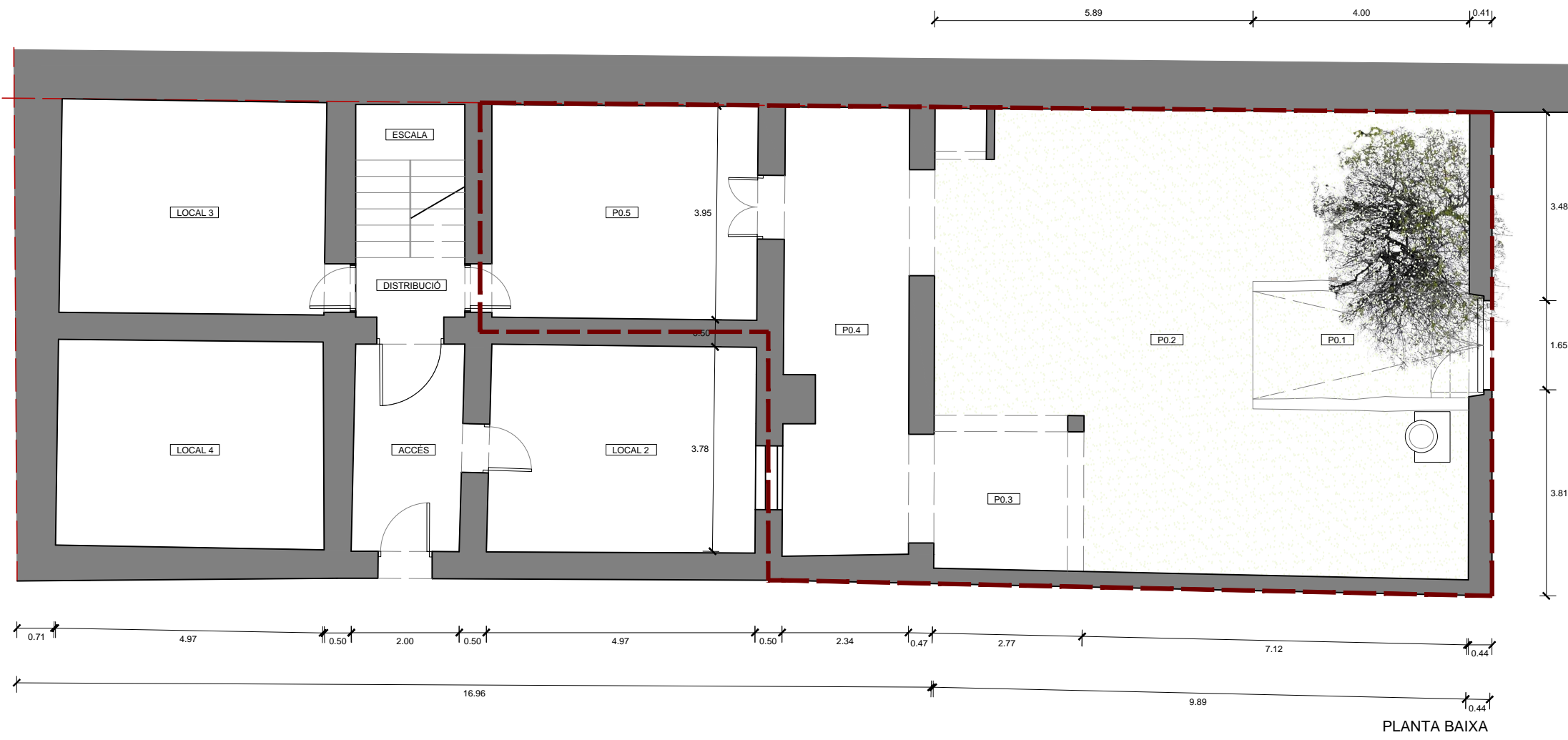
PROJECTE BÀSIC
REHABILITACIÓ DE LOCAL I ADEQUACIÓ DEL
CENTRE D'INTERPRETACIÓ DE L'ALL DE BELLTALL

Carrer de Baix 9, Belltall (Passanant i Belltall).
Promotor: Ajuntament de Passanant i Belltall
SITUACIÓ I NORMATIVA URBANÍSTICA

01

Av. Anguera 1 D SARRAL Telf. 606893705 / 977890639
correu e. josepamill@coac.cat

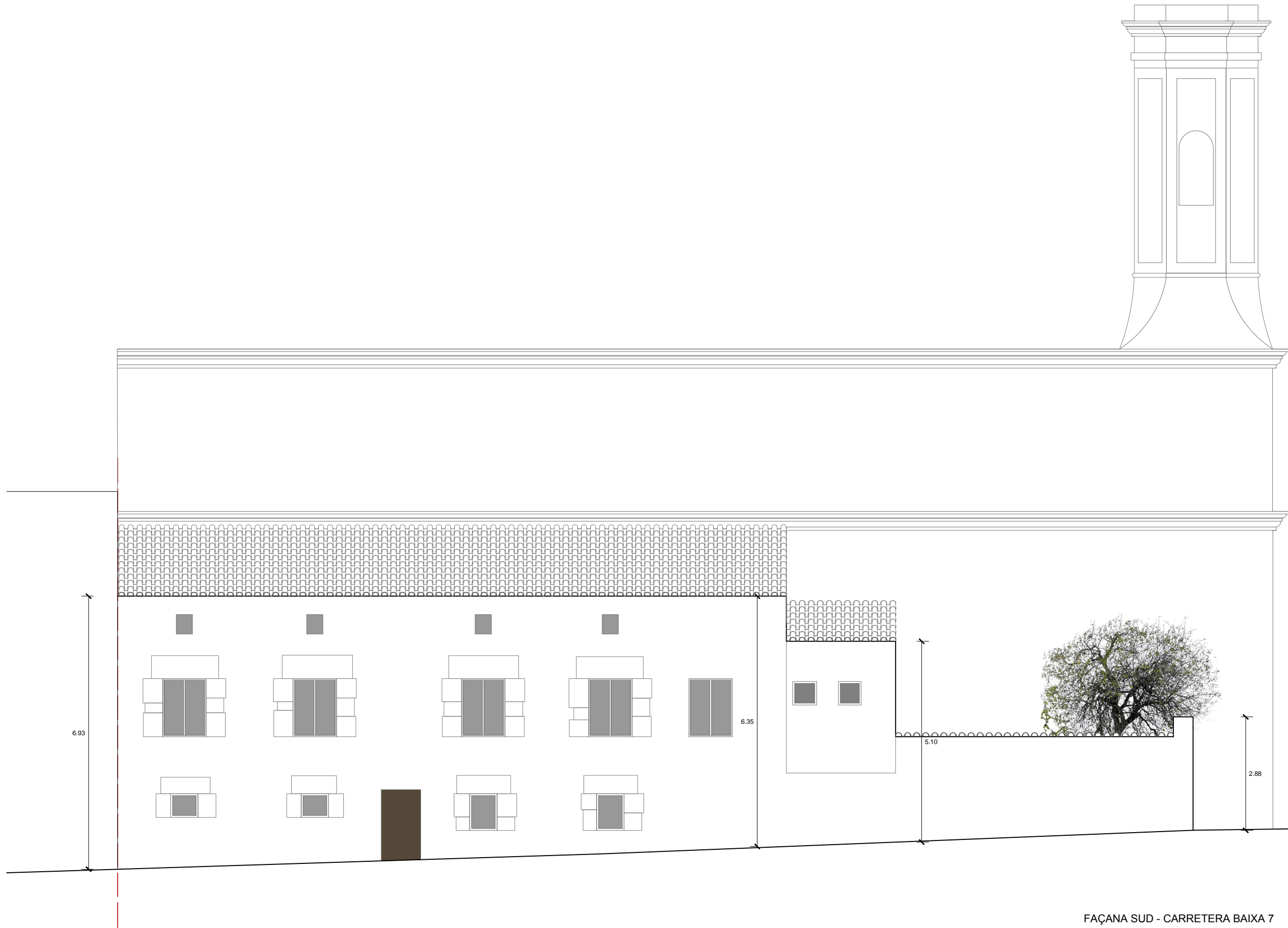
ESCALA: DIN-A1 -
DIN-A3 -



PLANTA BAIXA

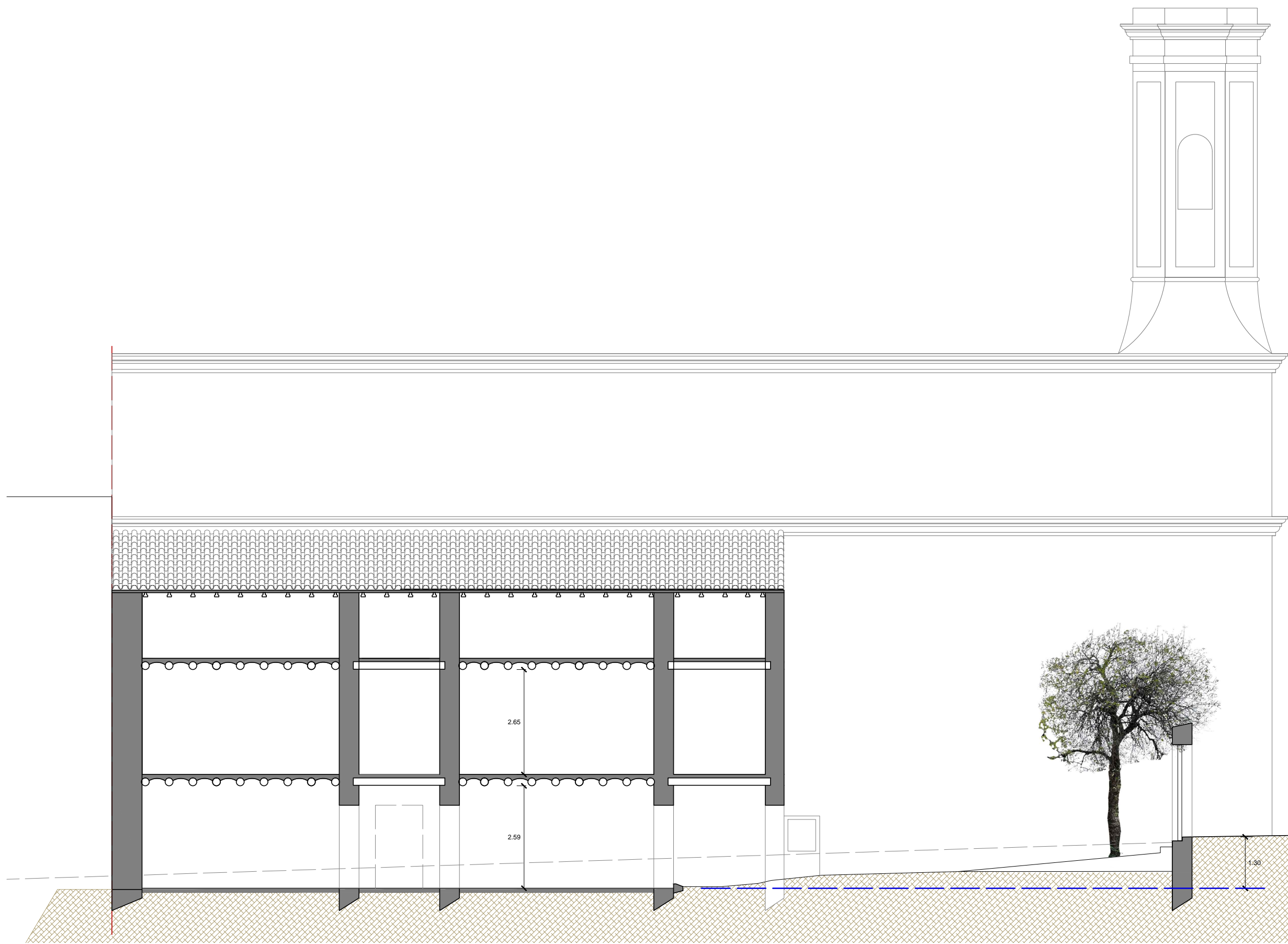
QUADRE DE SUPERFÍCIES		
AMBIT	SUP. UTIL	SUP. CONSTR.
	m2	m2
PLANTA BAIXA - AMBIT DE L'ACTUACIÓ		
P0.1 RAMPA D'ACCÉS	9,58	-exterior-
P0.2 PATI	65,68	-exterior-
P0.3 PORXO PETIT	8,76	-exterior-
P0.4 PORXO	18,67	-exterior-
P0.5 LOCAL	19,36	
SUPERFÍCIE ÀMBIT DE L'ACTUACIÓ	122,05	61,89
LOCAL 2	18,86	
ACCÉS	7,70	
DISTRIBUCIÓ	2,22	
ESCALA	5,71	
LOCAL 3	19,31	
LOCAL 4	18,86	
TOTAL PLANTA BAIXA -interior-	92,02	252,00

	321.21 NOVEMBRE 2021	PROJECTE BÀSIC
	02	REHABILITACIÓ DE LOCAL I ADEQUACIÓ DEL CENTRE D'INTERPRETACIÓ DE L'ALL DE BELLTALL
		Carretera Baixa 9, Belltall (Passanant i Belltall).
		Promotor: Ajuntament de Passanant i Belltall
Av. Anguera 1 D SARRAL Telf. 606893705 / 977890639 correu e. josepamill@coac.cat col·legiat n. 52.953-2	ESCALA: DIN-A1 1:50 DIN-A3 1:100	



FAÇANA SUD - CARRETERA BAIXA 7

	321.21	PROJECTE BÀSIC
	NOVEMBRE 2021	REHABILITACIÓ DE LOCAL I ADEQUACIÓ DEL
	03	CENTRE D'INTERPRETACIÓ DE L'ALL DE BELLTALL
		Carretera Baixa 9, Belltall (Passanant i Belltall).
Av. Anguera 1 D SARRAL Telf. 606893705 / 977890639		ESTAT ACTUAL FAÇANA
correu e. josepamill@coac.cat col·legiat n. 52.953-2		ESCALA: DIN-A1 1:50 DIN-A3 1:100

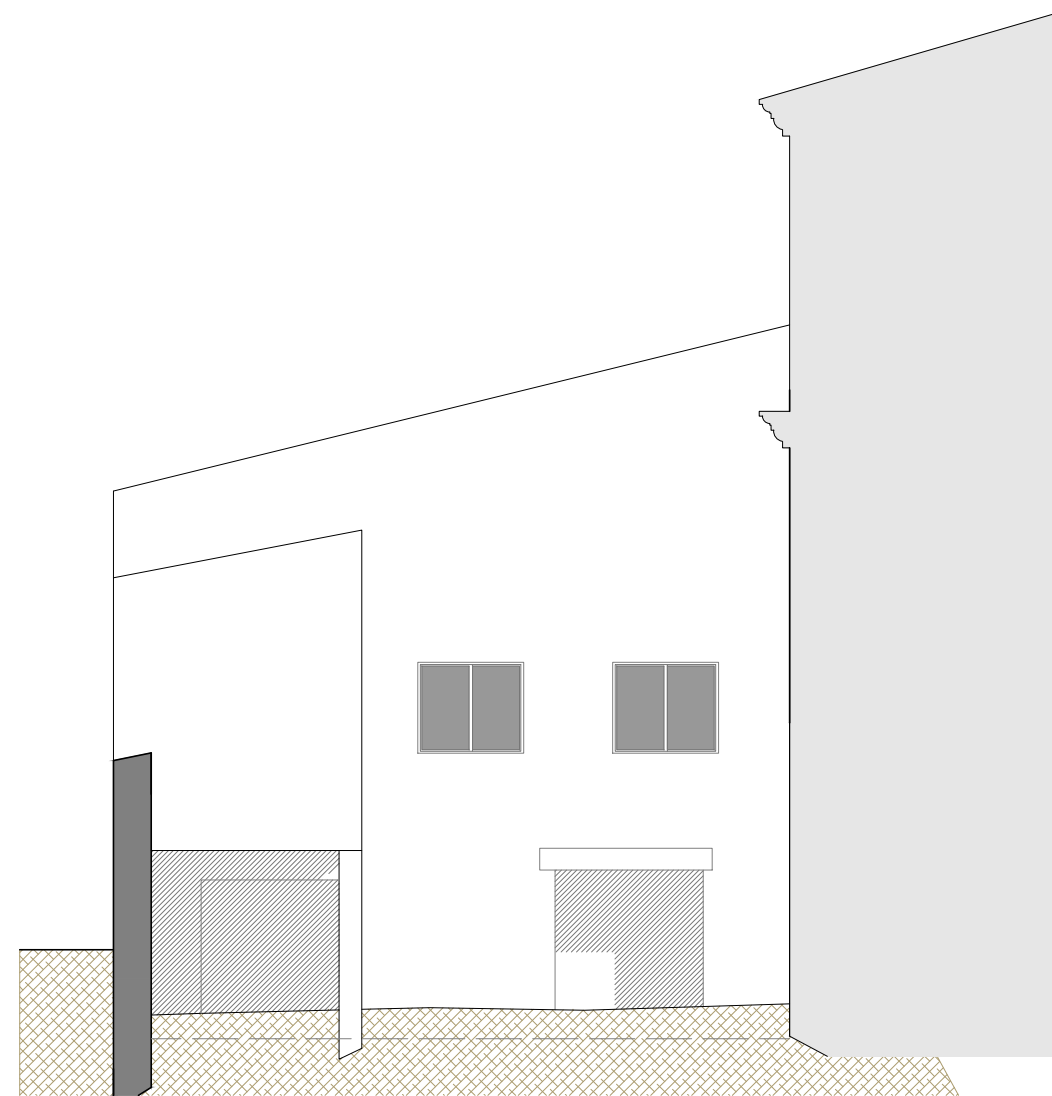


SECCIÓ LONGITUDINAL

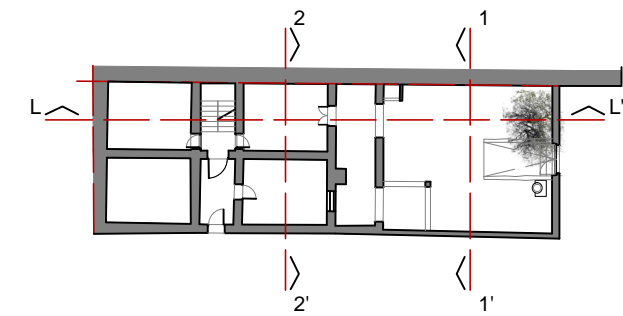
	321.21	PROJECTE BÀSIC
	NOVEMBRE 2021	REHABILITACIÓ DE LOCAL I ADEQUACIÓ DEL
	04	CENTRE D'INTERPRETACIÓ DE L'ALL DE BELLTALL
		Carretera Baixa 9, Belltall (Passanant i Belltall).
Av. Anguera 1 D SARRAL Telf. 606893705 / 977890639	ESTAT ACTUAL	SECCIÓ
correu e. josepamill@coac.cat col·legiat n. 52.953-2	ESCALA: DIN-A1 1:50	DIN-A3 1:100



FAÇANA SUD



SECCIÓ 1-1'



	321.21	PROJECTE BÀSIC
	NOVEMBRE 2021	REHABILITACIÓ DE LOCAL I ADEQUACIÓ DEL
	05	CENTRE D'INTERPRETACIÓ DE L'ALL DE BELLTALL
		Carretera Baixa 9, Belltall (Passanant i Belltall).
		Promotor: Ajuntament de Passanant i Belltall
Av. Anguera 1 D SARRAL Telf. 606893705 / 977890639	ESTAT ACTUAL	FAÇANA I SECCIONS
correu e. josepamill@coac.cat col·legiat n. 52.953-2	ESCALA: DIN-A1 1:50	DIN-A3 1:100



PLANTA BAIXA

QUADRE DE SUPERFÍCIES		
AMBIT	SUP. ÚTIL	SUP. CONSTR.
	m2	m2
PLANTA BAIXA - AMBIT DE L'ACTUACIÓ		
P0.1 PLATAFORMA D'ACCÉS	3,18	-exterior-
P0.2 SISTEMA DE RAMPES	25,26	-exterior-
P0.3 ESCALES	8,76	-exterior-
P0.4 PATI	42,24	-exterior-
P0.5 PORXO PETIT	8,76	-exterior-
P0.6 PORXO	18,67	-exterior-
P0.7 CENTRE D'INT. ALL DE BELLTALL	19,36	
SUPERFÍCIE AMBIT DE L'ACTUACIÓ	126,23	61,89
LOCAL 2	18,86	
ACCÉS	7,70	
DISTRIBUCIÓ	2,22	
ESCALA	5,71	
LOCAL 3	19,31	
LOCAL 4	18,86	
TOTAL PLANTA BAIXA -interior-	92,02	252,00

Av. Anguera 1 D SARRAL Telf. 606893705 / 977890639
correu e. josepamill@coac.cat col·legiat n. 52.953-2

321.21
NOVEMBRE 2021

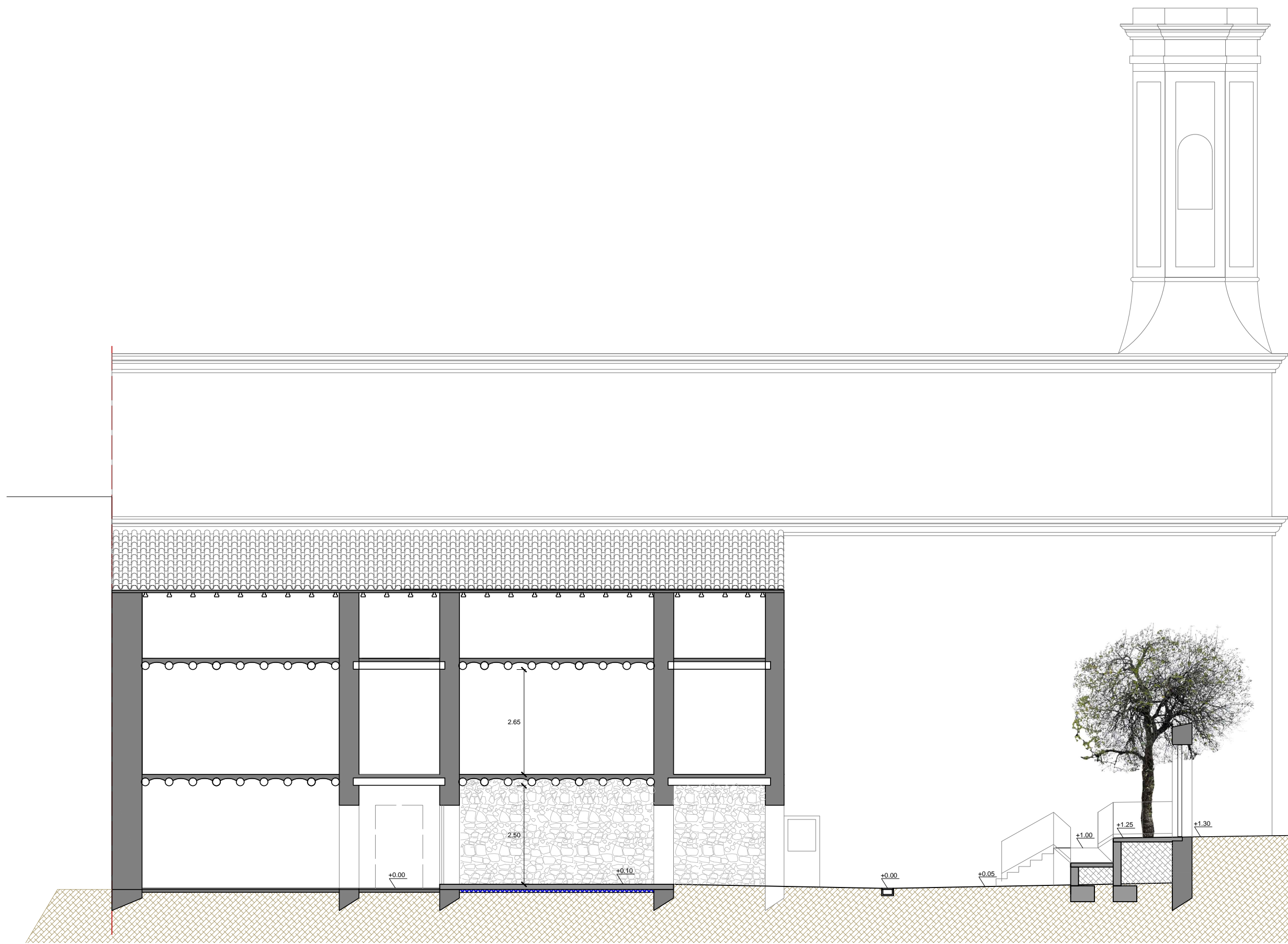
06

PROJECTE BÀSIC
REHABILITACIÓ DE LOCAL I ADEQUACIÓ DEL
CENTRE D'INTERPRETACIÓ DE L'ALL DE BELLTALL

Carretera Baixa 9, Belltall (Passanant i Belltall).
Promotor: Ajuntament de Passanant i Belltall

PROPOSTA PLANTA

ESCALA: DIN-A1 1:50
DIN-A3 1:100



SECCIÓ LONGITUDINAL

	321.21	PROJECTE BÀSIC
	NOVEMBRE 2021	REHABILITACIÓ DE LOCAL I ADEQUACIÓ DEL
	07	CENTRE D'INTERPRETACIÓ DE L'ALL DE BELLTALL
	Av. Anguera 1 D SARRAL Telf. 606893705 / 977890639 correu e. josepamill@coac.cat col·legiat n. 52.953-2	Carretera Baixa 9, Belltall (Passanant i Belltall). Promotor: Ajuntament de Passanant i Belltall
	PROPOSTA	SECCIÓ
	ESCALA: DIN-A1 1:50 DIN-A3 1:100	