



CONVENI MARC DE COL·LABORACIÓ ENTRE L'EMPRESA MUNICIPAL DE MITJANS DE COMUNICACIÓ DE TARRAGONA I L'INSTITUT ANTONI DE MARTÍ I FRANQUÉS PER A LA FORMACIÓ PRÀCTICA EN CENTRES DE TREBALL DINS ELS ESTUDIS DE BATXILLERAT.

Tarragona, a 28 de juny de 2023.

REUNITS

D'una part, en Xavier de Gispert i Zegrí, Director - Gerent de l'Empresa Municipal de Mitjans de Comunicació de Tarragona, S.A. – Tarragona Ràdio (en endavant, EMMCT) amb NIF A43351204 i domicili a Avda. de Roma N°5-B 1r 1ª de Tarragona obrant en nom i representació d'aquesta entitat d'acord amb el nomenament com a Director – Gerent el 30 de setembre de 2020.

I de l'altra part, en Jordi Satorra i Marín, director de l'Institut Antoni de Martí i Franquès, amb NIF 43718631R i domicili a carrer Enric d'Ossó 3, de Tarragona, obrant en nom i representació d'aquesta entitat d'acord amb el nomenament com a director el 23 de juny de 2023.

Ambdues parts es reconeixen mútuament la capacitat necessària per atorgar aquest conveni i a tal efecte

MANIFESTEN

I. A l'empara de la normativa que regula l'estada a l'empresa en el batxillerat, que citem a continuació:

1. En el Decret 142/2008, de 15 de juliol, pel qual s'estableix l'ordenació dels ensenyaments de batxillerat.

- En l'articulat
- ***Text íntegre del decret***

2. En l'Ordre EDU/554/2008, de 19 de desembre, per la qual es determinen el procediment i els documents i requisits formals del procés d'avaluació i diversos aspectes organitzatius del batxillerat i la seva adaptació a les particularitats del batxillerat a distància i del batxillerat nocturn.

- En l'annex 1
- ***Text íntegre de l'ordre***

3. Documents per a l'organització i la gestió dels centres (Curs 2019-2020).

- ***En l'articulat***



4. Instruccions de la DGEPAE d'aplicació de les diferents normatives referides a formació en centres de treball (inclosa l'estada a l'empresa del batxillerat):

- Apartat de l'estada a l'empresa en el batxillerat
- Tria educativa

Altra normativa aplicable si escau:

5. La Llei orgànica 3/2020, de 29 de desembre, d'Educació (LOMLOE), estableix a l'article 34. Punt 7 que correspon a les administracions educatives la regulació de les matèries optatives.

6. L'Ordre ENS/241/2015, de 27 de juliol, per la qual es regula la formació en centres de treball i els acords de col·laboració amb empreses i entitats (DOGC núm. 6928, de 5.08.2015), estableix el règim de la formació en centres de treball, que s'inclou en els currículums dels ensenyaments i continguts formatius implantats o autoritzats pel Departament d'Educació de la Generalitat de Catalunya, comprèn les condicions generals de realització, les condicions d'homologació de les empreses i entitats col·laboradores i les condicions del conveni de col·laboració d'acord amb el qual s'ha de realitzar.

7. L'Ordre ENS/241/2015, de 27 de juliol, per la qual es regula la formació en centres de treball i els acords de col·laboració amb empreses i entitats (DOGC núm. 6928, de 5.08.2015), estableix el règim de la formació en centres de treball, que s'inclou en els currículums dels ensenyaments i continguts formatius implantats o autoritzats pel Departament d'Educació de la Generalitat de Catalunya, comprèn les condicions generals de realització, les condicions d'homologació de les empreses i entitats col·laboradores i les condicions del conveni de col·laboració d'acord amb el qual s'ha de realitzar.

II. Que ambdues institucions estan interessades a iniciar la cooperació educativa i es proposa la signatura d'un document de col·laboració per a la formació pràctica a l'EMMCT.

III. Que l'Institut Antoni de Martí i Franquès inclou en els seus continguts curriculars la realització de pràctiques en empreses i institucions encaminades a l'adquisició per l'alumnat d'un coneixement pràctic de la realitat empresarial específica de l'àrea corresponent, per tal de reforçar la formació de l'alumnat en les àrees que constitueixen part de l'activitat de l'EMMCT.

IV. Que l'EMMCT té oberta una línia de col·laboració amb diverses institucions acadèmiques i universitàries amb l'objectiu de donar suport a la millora de la qualitat de la formació de l'alumnat que vol desenvolupar-se professionalment en l'àmbit de la comunicació i en concret, del periodisme



V. Que amb la finalitat d'establir un marc estable de col·laboració, ambdues parts estan interessades a subscriure el present conveni de cooperació educativa, de conformitat al que disposa la Llei orgànica 3/2020, de 29 de desembre, d'Educació i l' L'Ordre ENS/241/2015, de 27 de juliol, per la qual es regula la formació en centres de treball i els acords de col·laboració amb empreses i entitats, i que es registrarà per les següents

CLÀUSULES

1.- Objecte del conveni de col·laboració

L'objecte d'aquest conveni és establir els termes de col·laboració que han de regir entre les parts signatàries per tal que l'alumnat matriculat en Batxillerat per l'Institut Antoni de Martí i Franquès puguin realitzar formació pràctica en els diversos serveis de l'EMMCT, obtenint formació i experiència pràctica vinculada als estudis que estiguin cursant.

2.- Condicions generals de realització de les pràctiques

2.1. El contingut de les pràctiques ha d'estar directament relacionat amb la formació que rep l'alumnat al centre docent.

2.2. L'alumnat estarà subjecte a l'horari i a les normes fixades per l'EMMCT. L'horari establert per aquest haurà de garantir, en tot cas, la compatibilitat amb el seu l'horari lectiu i la flexibilitat necessària per al compliment de les seves obligacions derivades de l'activitat acadèmica, formativa i de representació i participació al centre docent.

2.3. L'alumnat desenvoluparà la seva estada en pràctiques sota la supervisió de dues persones: un/a professional-tutor/a que presti serveis a l'EMMCT, que serà designat per aquest i s'encarregarà d'orientar i supervisar el treball en pràctiques de l'estudiant, i el/la tutor/a de pràctiques del centre docent, que serà designat per l'Institut Antoni de Martí i Franquès i haurà de coordinar-se amb el/la tutor/a de l'entitat col·laboradora per fer un seguiment efectiu de les pràctiques, proporcionar suport a l'alumnat per a l'elaboració de la memòria i dur a terme el procés avaluator de les pràctiques.

2.4. El/La tutor/a designat/da per l'EMMCT haurà de fixar el pla de treball a seguir, d'acord amb el projecte formatiu i en coordinació amb el/la tutor/a de pràctiques del centre docent, i haurà d'emetre un informe final en què es valorin les aptituds demostrades per l'estudiant en el decurs de l'estada en pràctiques, d'acord amb el model d'informe establert a tal efecte en l'aplicatiu informàtic SBID.



2.5 L'avaluació final de les pràctiques correspondrà al/ a la tutor/a de pràctiques, de conformitat amb els criteris d'avaluació que s'estableixin en el document complementari que es preveu a la clàusula tercera d'aquest conveni.

2.6. La realització de les pràctiques en cap cas no implica l'existència de relació laboral o funcional entre l'alumnat i l'EMMCT.

2.7. L'EMMCT haurà d'informar l'alumnat en pràctiques de la normativa de seguretat i prevenció en riscos laborals. Així mateix, haurà de disposar dels recursos i mitjans necessaris per facilitar l'accés a les pràctiques a l'alumnat amb algun tipus de discapacitat i la conciliació amb les activitats o situacions personals derivades d'aquesta situació de discapacitat.

3. Condicions particulars de realització de les pràctiques

Cada vegada que l'EMMCT procedeixi a acollir alumnat de l'Institut Antoni de Martí i Franquès en pràctiques, les parts subscriuran un conveni específic en el qual s'especificaran les dades següents:

- Identitat de l'estudiant acollit en pràctiques.
- Modalitat de les pràctiques.
- Informes d'avaluació de les pràctiques dels estudiants.
- Lloc de realització de les pràctiques.
- Identitat dels tutors designats per l'EMMCT i l'Institut Antoni de Martí i Franquès
- Criteris d'avaluació.
- Compromisos de l'/la estudiant on s'especifiqui que es compromet a mantenir la total confidencialitat en relació amb la informació i documentació que obtingui com a conseqüència de la seva estada en pràctiques. L'única utilització de la informació obtinguda en l'esmentada pràctica serà la derivada del requeriment acadèmic convenientment tutelada pel seu responsable. Així mateix, l'/la estudiant es compromet a no divulgar els resultats del seu treball sense autorització expressa de l'EMMCT.
- Especificació que la realització de les pràctiques no implica la constitució de cap vincle laboral entre l'EMMCT i l'/la estudiant.

El document esmentat haurà de contenir un apartat de signatura per a l'/la estudiant, en què aquest manifesti conèixer i acceptar de forma expressa totes les condicions de realització de les pràctiques relacionades en aquest annex i es compromet a complir totes i cadascuna de les obligacions que, d'acord amb les condicions descrites i la normativa aplicable, li són exigibles. En aquest mateix apartat, l'/la estudiant també s'ha de comprometre a guardar confidencialitat i secret professional en relació amb la informació interna i les activitats de l'EMMCT, així com a subscriure una assegurança privada, en els



casos en què sigui escaient, d'acord amb el que disposa la clàusula setena d'aquest conveni.

4.- Requisits d'accés a les pràctiques

Amb caràcter previ a l'elaboració del conveni específic previst a la clàusula precedent, l'Institut Antoni de Martí i Franquès comprovarà que concorren els requisits acadèmics i/o personals necessaris de l'/la estudiant. Així mateix, l'Institut Antoni de Martí i Franquès vetllarà perquè aquests requisits es mantinguin durant la vigència del conveni específic. En cas de produir-se una modificació de les condicions personals o acadèmiques, l'Institut Antoni de Martí i Franquès ho ha de notificar de forma immediata a l'EMMCT.

5.- Règim de permisos de l'alumnat

L'alumnat podrà absentar-se el temps que sigui indispensable del servei de l'EMMCT on desenvolupi les pràctiques sempre que es faci necessari per poder atendre les obligacions que es derivin de la seva activitat acadèmica o de la seva participació en l'activitat dels òrgans de govern i de representació del centre docent, així com per raons de salut o per qualsevol altres supòsits que s'acordin conjuntament entre l'EMMCT i el centre docent.

6.- Protecció de dades

L'EMMCT es compromet a no fer un tractament de les dades personal de l'alumnat en pràctiques més enllà del que sigui necessari per a la consecució de les finalitats d'aquest conveni. De la mateixa manera, es compromet a no manipular, transformar ni cedir a tercers les dades esmentades o els arxius que les contenen, fora de l'estricta objecte de la relació subscripta per ambdues parts, així com a guardar-ne estricta confidencialitat i a informar l'alumnat de la forma com pot exercir els drets d'accés, rectificació, cancel·lació i oposició, d'acord amb allò que disposa la Llei orgànica 3/2018, de 5 de desembre, de protecció de dades personals i garantia dels drets digitals, i la normativa que la desenvolupa.

7.- Assegurança

En el desenvolupament de les pràctiques externes que són objecte d'aquest conveni, l'alumnat de l'Institut Antoni de Martí i Franquès tenen cobertes les prestacions per accident, malaltia o infortuni familiar per l'assegurança escolar. En cas d'estudiants majors de 28 anys, caldrà informar de la idoneïtat que aquests subscriuïn una assegurança privada que cobreixi les prestacions relatives a aquestes contingències.



8.- Reconeixements derivats de les pràctiques

Un cop finalitzada l'estada en pràctiques, i prèvia petició per part de l'alumnat, l'EMMCT haurà d'emetre un informe acreditatiu de les activitats realitzades, la durada de les pràctiques i el rendiment de l'estudiant.

Pel que fa al reconeixement dels tutors designats per l'entitat col·laboradora, l'Institut Antoni de Martí i Franquès prèvia petició per part de la persona interessada, expedirà un certificat de reconeixement institucional, en el qual es faran constar, com a mínim, les característiques de la col·laboració, els estudis en què s'ha desenvolupat, el nombre d'estudiants autoritzats i el total d'hores tutoritzades.

9.- Publicitat del conveni

En totes les activitats que siguin difoses públicament i que s'hagin generat a l'empara del present conveni, s'identificarà l'existència d'aquest conveni o, si més no, la col·laboració entre ambdues institucions signants que l'ha fet possible.

10.- Vigència

El present conveni obliga les parts per dos anys naturals, comptats a partir del dia 1 de juliol de 2023.

El conveni serà prorrogable per períodes anuals, sempre que així s'acordi de mutu acord entre les parts i amb un mínim d'un mes d'antelació a la finalització de la vigència pactada o de la primera pròrroga, fins a un màxim de dues pròrrogues.

11.- Causes d'extinció

El present conveni es podrà extingir per alguna de les causes següents:

- Expiració del termini de vigència acordat en la clàusula precedent.
- Denúncia anticipada per qualsevol de les parts, que haurà de ser comunicada a l'altra part amb una antelació mínima de tres mesos a la finalització del termini de vigència pactat o de qualsevol de les seves pròrrogues.
- Mutu acord de les parts, manifestat per escrit.
- Incompliment de les obligacions assumides per les parts, en aquest conveni, els seus annexos i/o les disposicions legalment aplicables. En aquest cas, la part interessada a resoldre anticipadament el conveni haurà de comunicar la seva intenció a l'altra part amb una antelació mínima de 15 dies.
- Extinció de la relació acadèmica entre l'alumnat i l'Institut Antoni de Martí i Franquès.
- Les generals establertes per la legislació vigent.



12.- Bona fe contractual

Les parts signants s'obliguen a complir i a executar el present conveni sota el principi de la bona fe contractual, a fi d'aconseguir els objectius proposats en els antecedents, per la qual cosa, col·laboraran en tot com sigui necessari i s'abstindran de realitzar qualsevol actes que lesionin de manera injustificada els interessos de l'altra part.

13.- Aportacions econòmiques i gestió de les pràctiques

La signatura d'aquest conveni no comporta un increment de despesa per a l'Institut Antoni de Martí i Franquès ni per a l'EMMCT.

En cas que alguna de les accions endegades impliqui aportació econòmica de part d'alguna de les institucions signatàries, es farà constar expressament en el conveni específic que se signi amb cada estudiant.

14.- Seguiment del conveni

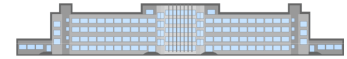
El seguiment d'aquest conveni de cooperació educativa estarà a càrrec d'una comissió mixta formada per dues persones designades pel Departament de Personal de l'EMMCT, i per dues persones designades per l'Institut Antoni de Martí i Franquès

15.- Règim jurídic i resolució de conflictes

Aquest conveni es regeix per les seves clàusules i, en tot allò que no s'hi preveu, per la regulació continguda en la següent normativa:

- Llei orgànica 3/2020, de 29 de desembre, d'Educació (LOMLOE).
- Llei 12/2009, del 10 de juliol, d'educació.
- L'Ordre ENS/241/2015, de 27 de juliol, per la qual es regula la formació en centres de treball i els acords de col·laboració amb empreses i entitats.
- Qualsevol altra normativa que s'aprovi amb posterioritat i sigui aplicable.

Les diferències i discrepàncies que puguin sorgir en la interpretació i aplicació del conveni es resoldran de comú acord entre les parts, per mitjà de la comissió mixta prevista a la clàusula precedent, i si això no fos possible, se sotmetran al coneixement de la jurisdicció contenciosa administrativa.



I en prova de conformitat, les parts signen aquest conveni, al lloc i data que figuren a l'encapçalament d'aquest document.

Per L'EMMCT

Sr. Xavier de Gispert i Zegrí
Director General Gerent

Per L'INSTITUT ANTONI DE
MARTÍ I FRANQUÉS

43718631R

Firmado digitalmente por
43718631R JORDI

JORDI SATORRA (R: Q9355007G)
(R: Q9355007G)

SATORRA (R: Q9355007G)
Fecha: 2023.06.27
10:12:24 +02'00'

Sr. Jordi Satorra i Marín
Director