

The image shows the interior of a Gothic church, repurposed as a museum. The architecture features high vaulted ceilings with intricate woodwork, a series of pointed arches supported by columns, and a row of colorful stained glass windows along the upper wall. The floor is made of dark wood. Various historical artifacts are displayed, including a large, ornate metal structure in the center, a tall, slender metal stand, and several glass display cases filled with objects. A large, white, semi-transparent number '2024:' is overlaid on the lower half of the image.

**2024:**

**UN ANY DE CONSOLIDACIÓ  
I PROJECCIÓ**

Memòria 2024 del Consorci del Patrimoni de Sitges



Ajuntament de Sitges



Diputació  
Barcelona

Pàg. **ÍNDEX**

4	<b>1 Presentació</b>	Visió general i objectius del Consorci Principals fites de 2024
8	<b>2 Col·leccions i Conservació</b>	Exposicions temporals i permanents Cessió d'obres Conservació preventiva i restauració Inventari i registre de col·leccions Publicacions, documentació i biblioteca Recerca i nous relats
24	<b>3 Comunicació i Mediació Cultural</b>	Públics i mediació cultural Comunicació i estratègies de difusió Esdeveniments destacats: Sitgestiu 2024 i Cicle de Tardor Activitats educatives i tallers La Puntual: La botiga dels Museus Cessió d'espais
40	<b>4 Serveis Generals i Manteniment</b>	Conservació patrimonial i manteniment d'equipaments Gestió de recursos i infraestructures
46	<b>5 Governança i Direcció</b>	Model de governança i estructura organitzativa Finances i gestió dels recursos humans Algunes xifres
55	<b>6 Tancament de l'any. El 2024 en imatges</b>	Resum visual de les activitats i esdeveniments més destacats



# 1

# PRESENTACIÓ

L'any 2024 ha estat, per al Consorci del Patrimoni de Sitges, un any d'inflexió. Una etapa marcada pel tancament d'un llarg període de provisionalitat en la Direcció-Gerència i, alhora, per l'obertura d'un nou cicle institucional, amb una mirada renovada cap al futur dels Museus de Sitges.

Durant aquest any hem avançat en la consolidació del model de gestió cultural i patrimonial iniciat el 2022, amb el suport decidit de la Diputació de Barcelona i l'Ajuntament de Sitges. Aquest model aposta per enfortir l'estructura organitzativa, garantir la sostenibilitat financera i patrimonial del Consorci, i definir les bases d'una estratègia cultural ambiciosa i al servei de la ciutadania.

El balanç del 2024 és clarament positiu. L'augment de públic –amb gairebé 77.000 visitants i un increment del 14,5% respecte de l'any anterior–, la programació d'activitats culturals de qualitat, el creixement del programa educatiu i l'impuls de projectes estructurals per a l'obertura de nous equipaments, són indicadors del bon moment que viu la institució. També ho és el reconeixement extern a la tasca desenvolupada, amb la participació de 23 obres en exposicions internacionals i el notable èxit de propostes com el mapping “*Els Museus surten al carrer*”, que va reunir més de 6.800 espectadors al Racó de la Calma.

En aquest context, cal destacar l'organització de quatre mostres temporals que han abordat diversos relats al voltant de la història i la cultura amb la voluntat de fomentar el coneixement i la sensibilitat del públic envers l'art i el patrimoni. Aquestes exposicions han reforçat la missió divulgativa dels Museus de Sitges, i han comptat amb una bona acollida tant per part del públic com dels agents culturals del territori. Una de les novetats més significatives ha estat la recuperació de la Sala Vaixells del Palau de Maricel com a espai per acollir exposicions temporals, prèviament habilitat per garantir les condicions tècniques òptimes per a la conservació i exhibició de les obres.

Paral·lelament, s'ha dut a terme una intensa tasca de restauració i conservació de les col·leccions. En destaca especialment el treball intern realitzat en la restauració progressiva de la col·lecció de nines i joguines de Lola Anglada, una de les més singulars del fons dels Museus de Sitges. Amb l'objectiu de preparar la futura exposició permanent al Museu Romàntic Can Llopis, aquest 2024 s'han restaurat un total de 85 nines, una mostra clara del compromís amb la preservació del patrimoni per a les generacions futures.

Els Museus de Sitges han desplegat també una àmplia gamma d'activitats educatives adreçades a tots els públics, amb especial atenció a l'etapa escolar. El programa educatiu ha comptat amb prop de 7.700 alumnes, mentre que el programa per a adults ha registrat més de 8.000 participants en visites guiades, rutes literàries i sortides culturals. Aquestes activitats han reforçat la vocació dels museus com a espais d'aprenentatge, inclusió i participació ciutadana.

A banda del vessant educatiu, la dimensió literària ha continuat guanyant protagonisme, amb propostes com el *Club de Lectura Santiago Rusiñol*, el *Concurs de relats curts* i les *Maratons de lectura*, tant per a infants com per a adults, especialment al voltant de la diada de Sant Jordi. Aquestes

iniciatives han contribuït a connectar el patrimoni amb la creació literària contemporània i han permès consolidar un vincle estable amb la societat sitgetana.

Aquest 2024 també ha estat l'any de dues efemèrides destacades: els 30 anys del Consorci i els 10 anys de la reobertura del Cau Ferrat, Can Rocamora i el Museu de Maricel. Aquests aniversaris han estat una oportunitat per reivindicar el camí recorregut i, alhora, per projectar el Consorci cap al futur. En aquest sentit, s'han iniciat els estudis tècnics especialitzats per a la consolidació estructural de Can Falç de Mar i el Pla Director per a la reobertura de Can Llopis, amb el suport de la Diputació de Barcelona. Tots dos documents seran lliurats durant el primer semestre del 2025 i representaran una eina fonamental per encarar, amb rigor i garanties, el repte de rehabilitació i activació d'aquests equipaments.

En el marc de les commemoracions institucionals, els Museus de Sitges han participat activament en la celebració dels 700 anys de la fundació de l'Hospital de Sant Joan Baptista, una efemèride d'especial rellevància per a la història local. En aquest context, s'ha organitzat un acte d'homenatge a Charles Deering, el filantrop nord-americà estretament vinculat al patrimoni arquitectònic i cultural de Sitges, que va tenir un paper clau



en la construcció del Palau de Maricel i en la revitalització de l'Hospital. Aquest reconeixement ha permès reforçar la memòria històrica i posar en valor el llegat material i immaterial del territori.

Finalment, és important destacar que el 2024 s'ha assolit la consolidació de la suficiència financera del Consorci, gràcies a l'increment de les aportacions institucionals –especialment per part de la Diputació de Barcelona–, a la revisió de tarifes i preus públics, i al bon funcionament dels serveis complementaris. En destaca especialment l'augment d'un 6,7% en les vendes de la botiga “La Puntual”, i un 8% d'increment en els ingressos derivats de la cessió d'espais del Palau de Maricel. L'exercici s'ha tancat amb superàvit, fet que reflecteix una gestió sòlida, eficient i orientada al futur.

Res d'això hauria estat possible sense el compromís, la implicació i la professionalitat de l'equip humà del Consorci. A totes les persones que en formen part els volem agrair la seva dedicació constant i la seva vocació de servei.

**Mercè Munné Dedeu**

Directora-Gerent (en funcions, fins el 31 de gener de 2025)





2

# COL·LECCIONS I CONSERVACIÓ

# Exposicions temporals i permanents

## **Diàlegs amb l'art i la història**

El 2024 ha estat un any de celebració de l'art, la història i la cultura a través de quatre exposicions temporals organitzades pel Consorci del Patrimoni de Sitges. Aquestes mostres no només han enriquit la nostra oferta cultural, sinó que també han seguit la missió de l'ens de fomentar el coneixement i la sensibilitat del públic envers l'art i el patrimoni.

## **Visites inesperades**

(Museu de Maricel, 23 de novembre de 2023 - 7 de gener de 2024)

En una proposta innovadora, *Visites inesperades* va reunir sis obres contemporànies de galeries d'art de Catalunya, que van establir un diàleg directe amb sis peces de la col·lecció permanent del Museu de Maricel. Aquesta exposició, organitzada conjuntament amb l'Associació de Galeries d'Art de Catalunya, va ser part de la Setmana de l'Art de Catalunya. Les obres exposades inclouen peces de renom com *Evocació* de Ramon Calsina i *Calderilla chair* de Cristian Herrera. L'exposició, comissariada per Montse Frisach, va ser visitada per 728 persones.



### **Models de bellesa.**

#### **L'antic Museu de Reproduccions Artístiques**

(Museu de Maricel, 15 de desembre de 2023 - 9 de febrer de 2025)

Amb una mirada retrospectiva a la història, aquesta exposició ofereix una visió fascinant del Museu de Reproduccions Artístiques, Arquitectura, Escultura i Arts Sumptuàries de Barcelona, fundat el 1890. Una col·lecció de 270 peces, incloent escultures, ceràmiques, i mobles, que recorda una època en què les reproduccions artístiques eren fonamentals per a l'ensenyament i la indústria. Aquesta exposició, que ens transporta a una tradició europea de museus de reproduccions, ha atrapat l'atenció de 43.973 visitants i ha estat comissariada per Ignasi Domènech.

### **La figura emmarcada.**

#### **Obres de la Col·lecció Casacuberta Marsans**

(Sala Vaixells. Palau de Maricel, 5 de juliol - 29 de setembre de 2024)

La primera gran mostra de la prestigiosa Col·lecció Casacuberta Marsans va permetre al públic gaudir d'una selecció d'obres, concretament 52, que abasten des del Gòtic fins l'Art Modern. Un aspecte destacat d'aquesta exposició va ser la importància del marc com a part integrant de l'obra d'art, mostrant com el marc no és només un acompanyant, sinó una peça fonamental dins la creació. La mostra va ser visitada per 6.337 persones i va estar comissariada per Ignasi Domènech i Nadia Hernández, amb la col·laboració d'Horario Pérez-Hita, considerat el màxim especialista en la matèria a l'Estat espanyol.





## L'Amic de les Arts.

### Art i poesia a Sitges, 1926-1929

(Sala Vaixells. Palau de Maricel, 21 de novembre de 2024 - 16 de març de 2025)

Amb aquesta exposició, els Museus de Sitges homenatgen la mítica revista *L'Amic de les Arts*, una publicació clau per a les avantguardes culturals de la Catalunya de principis del segle XX. A través de 121 peces, entre pintures, escultures, manuscrits i llibres, s'explora la influència d'aquesta revista en el pensament i l'art de l'època. Obres de Salvador Dalí, Joaquim Torres García, Pau Gargallo i Federico García Lorca, entre altres, il·lustren la importància de la revista en la formació de la modernitat artística a Catalunya. Aquesta exposició, comissariada per Aitor Quiney, ha rebut 1.143 visitants fins a finals del 2024.

Amb aquestes exposicions, els Museus de Sitges han consolidat la seva vocació de difusió artística i patrimonial, oferint experiències que conviden a la reflexió i la descoberta. L'any 2024 ha estat una porta oberta a la bellesa, el diàleg i la memòria.

### Programa *El visitant*: intercanvi d'obres entre museus

Dins del programa *El visitant* per fomentar el diàleg entre les col·leccions dels diferents museus de la vila, l'escultura *Volume figé M N C 2/8*, de Pol Bury, va ser traslladada provisionalment de la Fundació Stämpfli al Museu de Maricel i es va poder veure al llarg de tot el 2024 a la Sala del Gòtic, Renaixement i Barroc, en un context expositiu que ressalta el contrast entre l'art cinètic contemporani i les obres d'art religiós i decoratiu d'època moderna.

L'obra de Pol Bury, artista influït pel surrealisme i l'art cinètic, destaca per la seva concepció de l'espai, el moviment i la lentitud. *Volume figé M N C 2/8* és una escultura helicoidal en format d'escala, formada per una sèrie de plaques de coure quadrades que disminueixen progressivament de mida, creant un efecte dinàmic i seqüencial. La seva presència al Museu de Maricel permet establir un diàleg amb pintures de temàtica religiosa del segle XV, escultures del segle XVI, ceràmica decorada en Pisa i mobiliari de ferro forjat del segle XVII.

Aquesta acció representa el tercer episodi d'aquest programa i suposa la primera vegada que una obra de la Fundació Stämpfli s'exposa al Museu de Maricel. Amb aquesta iniciativa, el Consorci del Patrimoni de Sitges afavoreix la interrelació entre els seus fons museístics, generant nous discursos expositius i oferint als visitants una experiència enriquida a través del contrast i la complementarietat entre obres de diferents èpoques i estils.

# Cessió d'obres

## L'art de compartir.

### Les obres dels Museus de Sitges al món

Durant l'any 2024, els Museus de Sitges han tingut el plaer de cedir temporalment un total de 23 obres per a exposicions de rellevància nacional i internacional. Aquestes obres, que en la seva majoria pertanyen a la col·lecció permanent del Museu del Cau Ferrat, han viatjat a diversos punts del món, contribuint a l'enriquiment de mostres d'alt nivell i ampliant la presència de la nostra col·lecció.

Entre les peces cedides, destaca *La partició del vi* d'Ignacio Zuloaga, que ha viatjat en dues ocasions per a exposicions en diverses ciutats. Aquesta obra forma part d'un conjunt de peces que han estat cedides a un total de vuit exposicions: cinc a nivell nacional, dues a Barcelona, dues a Madrid i una a Màlaga, i tres internacionals a les ciutats de Milà, Munic i Hamburg.

Les obres cedides han estat presents en alguns dels museus més prestigiosos del món. A Espanya, han participat en exposicions com *Maestras* al Museo Nacional Thyssen-Bornemisza de Madrid, *Arte y transformaciones sociales en España* al Museo Nacional del Prado de Madrid, i *Suzanne Valadon, un mundo a sí* al Museu Nacional d'Art de Catalunya de Barcelona. També han estat exposades en ciutats internacionals com Munic, Milà i Hamburg, on obres com *El mito de España* de Ignacio Zuloaga i *El Greco. Un pintor en el laberinto* han estat a la vista del públic.





Les exposicions amb obres cedides del Museu del Cau Ferrat han estat:

- ***El mito de España. Ignacio Zuloaga (1870-1945)***  
Kunsthalle der Hypo-Kulturstiftung, Munic (15/09/2023 - 04/02/2024)  
1 obra
- ***El Greco. Un pintor en el laberinto***  
Palazzo Reale, Milà (11/10/2023 - 11/02/2024)  
1 obra
- ***Maestras***  
Museo Nacional Thyssen-Bornemisza, Madrid (31/10/2023 - 04/02/2024)  
1 obra (Dipòsits externs - Diputació de Barcelona)
- ***El mito de España. Ignacio Zuloaga (1870-1945)***  
Bucerius Kunst Forum, Hamburg (17/02/2024 - 26/05/2024)  
1 obra
- ***Suzanne Valadon. Una epopeia moderna.***  
Museu Nacional d'Art de Catalunya, Barcelona (18/04/2024 - 01/09/2024)  
2 obres
- ***Arte y transformaciones sociales en España (1885-1910)***  
Museo Nacional del Prado, Madrid (21/05/2024 - 22/09/2024)  
8 obres
- ***Desnudos. Cuerpos normativos e incorrectos en el arte español (1870-1970)***  
Museo Carmen Thyssen, Màlaga (07/10/2024 - 09/03/2025)  
2 obres (1 dipositada a reserva)
- ***De Montmartre a Montparnasse. Artistas catalans a París, 1889-1914***  
Museu Picasso Barcelona (21/11/2024 - 30/03/2025)  
7 obres

Aquesta xarxa de cessió temporal no només permet que les obres dels Museus de Sitges siguin apreciades en altres contextos culturals, sinó que també consolida el nostre compromís amb la difusió del patrimoni artístic, tant a nivell nacional com internacional. D'aquesta manera, els Museus de Sitges continuen teixint vincles amb el món, projectant la riquesa del seu llegat més enllà de les seves fronteres, fent que les seves col·leccions segueixin dialogant amb el passat, el present i el futur de l'art.

# Conservació preventiva i restauració

## Conservació preventiva. Garantint la perdurabilitat del patrimoni

El 2024 ha estat un any marcat per un conjunt d'accions i intervencions que han garantit la conservació de les obres d'art i dels edificis que custodia el Consorci del Patrimoni de Sitges. Aquesta tasca ha tingut com a objectiu assegurar que les obres i els espais es mantinguin en òptimes condicions per a la seva transmissió de cara al futur.

Entre les actuacions destacades, s'ha procedit a la reparació i calibratge de cinc data loggers (registradors ambientals) per garantir el seguiment de les constants ambientals dels espais de reserva, un element fonamental per al manteniment de les condicions de conservació de les obres.

Un altre aspecte rellevant ha estat la conservació preventiva de la Col·lecció de Nines Lola Anglada i altres donacions, on personal especialitzat ha realitzat una sèrie d'intervencions, com la neteja, la humidificació i la consolidació dels teixits, a més de l'eliminació d'òxid d'alguns elements, restaurant un total de 85 nines. Aquestes actuacions s'han dut a terme amb vista a la futura exposició permanent de nines i joguines al Museu Romàntic Can Llopis.

La climatització dels espais ha estat un altre aspecte clau, amb un seguiment constant de les condicions ambientals. A més, el servei de control de plagues i desinfecció ha estat mantingut durant tot l'any, amb controls trimestrals per assegurar la





salubritat dels espais i la seguretat de les obres, una tasca vital per evitar qualsevol dany a les col·leccions.

En l'àmbit de les exposicions temporals, s'ha supervisat la il·luminació de les obres, garantint que les condicions de llum siguin les adequades per a la seva preservació. També s'ha realitzat un seguiment detallat de l'estat de conservació de les obres cedides per a exposicions temporals, incloent tasques de transport, embalatges i seguiment dels tràmits d'assegurances.

La conservació preventiva també ha inclòs la coordinació dels transports d'obres d'art, ja sigui per a restauració externa o per a exposicions temporals, garantint que les obres arribessin als seus destins en condicions òptimes.

A través d'aquestes accions, el Consorci assegura la preservació activa i contínua de les seves col·leccions, garantint que les obres d'art arribin a les properes generacions en les millors condicions possibles, és a dir, amb la mateixa bellesa i qualitat amb què van ser creades.

## Restauració.

### Cuidant el patrimoni amb dedicació i precisió

Durant l'any 2024, el Consorci del Patrimoni de Sitges ha estat testimoni d'un gran esforç en la preservació i la conservació de les seves col·leccions. Un total de 136 obres han estat objecte d'intervencions restauradores, que han abastat des de les pintures més emblemàtiques fins a les escultures que atresoren la història del nostre patrimoni.

Les restauracions s'han distribuït entre diversos museus i col·leccions del Consorci, com el Museu del Cau Ferrat, on s'han restaurat obres de la Col·lecció Santiago Rusiñol i del Fons Cau Ferrat, amb un total de 8 peces que inclouen pintura, gravat i fotografia. Al Museu de Maricel, s'han tractat 26 obres, abastant des de la ceràmica fins a l'escultura i el mobiliari, amb especial atenció a la Col·lecció Pérez-Rosales. D'altra banda, al Museu Romàntic Can Llopis, les intervencions han estat centrades en les obres pictòriques de la Col·lecció Romanticisme.

A través de la convocatòria de beques de restauració, algunes de les restauracions més destacades s'han dut a terme en obres de ceràmica, escultura i mobiliari, amb un enfocament especial en les obres de la Col·lecció Pérez-Rosales i la Col·lecció Art de la Vila de Sitges. A més, l'experiència del Consorci ha permès la col·laboració amb professionals externs, que han treballat en la restauració de les Nines de Lola Anglada i altres obres que enriquiran les futures exposicions del Museu Romàntic Can Llopis.

Un altre dels pilars importants ha estat la conservació preventiva. 14 intervencions s'han dut a terme per garantir la durabilitat de les obres, amb tasques com la neteja superficial i la revisió d'emmarcaments, tant per les obres de la col·lecció permanent com per aquelles cedit per exposicions temporals.

Aquesta tasca meticulosa de restauració i conservació és un dels pilars fonamentals per garantir que el patrimoni artístic dels Museus de Sitges continuï sent un reflex de la història i cultura de la vila. Cada obra restaurada és una victòria per al Consorci del Patrimoni de Sitges i per a la comunitat cultural.



# Inventari i registre de col·leccions

## Les col·leccions.

### Un retrat viu del passat i del present

A 31 de desembre de 2024, l'arxiu documental del Consorci està organitzat al voltant de diverses col·leccions importants, incloent la Col·lecció Dr. Jesús Pérez-Rosales, la Col·lecció Romàntica Casa Llopis, i la Col·lecció de Nines i Joguines de Lola Anglada i altres donacions, entre altres. Aquestes col·leccions es mantenen en un registre organitzat i actualitzat.

L'arxiu fotogràfic ha arribat a un total de 57.447 imatges, incloent-hi formats digitals i tradicionals com transparències, diapositives, i negatius. A més, s'han afegit 3 nous audiovisuals de les exposicions temporals.

L'Arxiu Maricel compta amb 588 imatges, essencials per documentar l'evolució del conjunt arquitectònic de Maricel a Sitges.

Fins al desembre de 2024, 18 expedients nous s'han afegit a l'arxiu de cessió d'obres, que actualment compta amb 1.092 expedients oberts.

Aquest any, 136 nous expedients de restauració s'han incorporat, portant el total a 2.429 expedients oberts. Aquests inclouen restauracions i conservacions preventives, com la neteja superficial i la revisió d'emmarcaments de diverses obres.

L'arxiu de control ambiental compta amb 19 termohigròmetres, 13 aparells deshumidificadors i 4 aparells higròstats instal·lats en diferents espais per assegurar les condicions òptimes per a la conservació de les obres.

El Consorci ha atès 386 sol·licituds d'informació sobre les col·leccions, destacant les més demandades de la Col·lecció Dr. Jesús Pérez-Rosales (47,93%) i la Col·lecció de Nines de Lola Anglada (13,73%). A més, s'han gestionat 134 sol·licituds d'imatges per a publicacions, catàlegs i altres projectes, amb una major demanda de material de la Col·lecció del Cau Ferrat (54,48%).

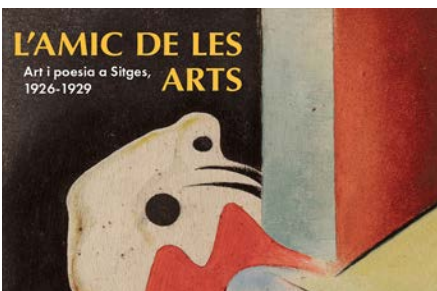
Aquest relat documental, recollit en cada expedient, imatge i consulta, configura un llegat viu que perdura en el temps i que fa que la història i la cultura dels Museus de Sitges siguin accessibles a les generacions properes.

# Publicacions, Documentació i Biblioteca

## Publicacions editades. Mostrant l'art i la història

L'any 2024 ha estat marcat per diverses publicacions que recullen l'essència i l'evolució de les exposicions, la recerca i els projectes de divulgació dels Museus de Sitges. A continuació, destaquem les obres publicades que han enriquit el nostre patrimoni literari i artístic.

- **L'Amic de les Arts. Art i Poesia a Sitges, 1926-1929**  
Aquest catàleg de l'exposició, coordinat per Ignasi Domènech Vives i amb l'autoria d'Aitor Quiney Urbietta, ofereix una visió profunda sobre la influència cultural de la revista *L'Amic de les Arts*, que va ser un punt de referència de l'avantguarda artística i literària. Amb més de 190 pàgines, explora les contribucions de figures com Salvador Dalí, Federico García Lorca i Sebastià Gasch.
- **La Figura Emmarcada. Obres de la Col·lecció Casacuberta Marsans**  
Aquesta publicació, també coordinada per Ignasi Domènech, en col·laboració amb Nadia Hernández Henche i Horacio Pérez-Hita, s'endinsa en el paper fonamental del marc en l'art, a través de les obres de la Col·lecció Casacuberta Marsans. A més d'una presentació exhaustiva de les obres, es tracta de la importància d'objectes com els marcs com a part integral de l'obra d'art.
- **Pepito Zamora. Un Artista de Revista**  
Amb Montserrat Esquerda com a coordinadora, Sabine Piollet i Isidre Roset, aquest catàleg explora la vida i obra de Pepito Zamora, un artista excèntric que va ser una figura destacada del món del teatre i la revista a Espanya. Amb més de 120 pàgines, recull no només la biografia de Zamora, sinó també un retrat fascinant de la seva època, des de la Belle Époque fins als anys seixanta.
- **Mercat de l'Art, Col·leccionisme i Museus 2023**  
Aquesta publicació recull les ponències de la XII Jornada Mercat de l'Art i reflexiona sobre la relació entre el mercat de l'art, el col·leccionisme i els museus, amb textos que aborden temes com la Col·lecció Casacuberta Marsans, la figura de Tecla Sala, i el col·leccionisme de mobles antics, entre d'altres. Amb més de 250 pàgines, és un testimoni clau per comprendre l'evolució del col·leccionisme artístic en l'actualitat.
- **III Jornada d'Arqueologia de Sitges. Arqueologia Litoral**  
Una altra publicació destacada és la recollida de ponències sobre l'arqueologia litoral, presentada en la III Jornada



d'Arqueologia de Sitges. Amb 189 pàgines, aborda des de l'evolució del litoral de Sitges fins a la documentació arqueològica de restes ibèriques i romanes trobades a la zona.

A través d'aquestes publicacions, els Museus de Sitges no només preserva el seu llegat artístic i cultural, sinó que també el fa accessible per a un públic més ampli, afavorint la recerca i la divulgació d'una història compartida. Cada llibre, catàleg i recull és una porta oberta a una nova interpretació de l'art i la cultura del nostre entorn.

### Documentació.

#### El batec intern del Consorci

A 31 de desembre de 2024, els Museus de Sitges han continuat mantenint un rigorós registre de les seves col·leccions, amb un total de 19.216 obres documentades. Aquestes obres es distribueixen entre diversos museus i col·leccions, incloent-hi el Museu del Cau Ferrat, el Museu de Maricel, el Museu Romàntic Can Llopis i la Fundació Stämpfli, així com els espais de reserva provisional, com les col·leccions Marineria Emerencià Roig i Can Falç de Mar.

Els principals punts a destacar del registre són:

- **Museu del Cau Ferrat:**

Un total de 3.957 obres inventariades, amb 30 obres pendents de revisió.

Destaca la Col·lecció de Forja amb 729 obres i la Col·lecció de Vidre amb 455 obres, amb un petit percentatge de peces pendents de revisió i fotografiar.

- **Museu de Maricel:**

Un total de 5.232 obres, amb 106 obres pendents de revisió.

La Col·lecció Pérez-Rosales és una de les més destacades, amb 3.533 obres documentades.

- **Museu Romàntic-Can Llopis:**

Compta amb 5.937 obres, incloent-hi 1.400 llibres que s'han documentat per primera vegada aquest any.

La Col·lecció de Nines i la Col·lecció de Juguines són les més destacades, amb totes les peces completament documentades.

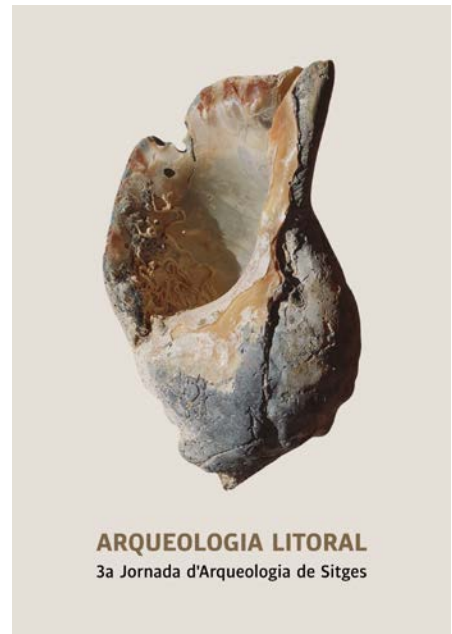
- **Fundació Stämpfli:**

Disposa de 196 obres documentades, totes elles de la seva Col·lecció d'Art Contemporani.

- **Espais de Reserva:**

Col·lecció Marineria Emerencià Roig i Can Falç de Mar mantenen una documentació de les seves obres en perfecte estat, amb un total de 1.495 obres documentades entre ambdues col·leccions.

A nivell general, els Museus han fet un important esforç en l'actualització i revisió de la documentació, amb un total de 231 obres més documentades respecte a l'any anterior, a més de 12 obres menys pendents de revisió. Les tasques de fotografiar i informatitzar les obres també han avançat, amb una millora substancial en el nombre d'imatges ja documentades en MuseumPlus, el sistema de gestió documental dels Museus.





El 2025 es preveu continuar amb la revisió i la digitalització de les obres pendents per millorar la documentació, especialment en les col·leccions més específiques com la de Vidre i les fotografies de col·leccions externes.

Aquesta memòria d'estat documenta el continu esforç per a garantir la preservació, catalogació i difusió del nostre patrimoni artístic, assegurant que les obres estiguin accessibles per a la investigació i la divulgació cultural.

## La Biblioteca: Un Espai de Difusió i Recerca de l'Art

La Biblioteca dels Museus de Sitges continua sent un far de coneixement i recerca dedicat a l'art, amb una col·lecció en constant expansió que ofereix suport especialitzat per a l'estudi i la divulgació dels artistes presents a les col·leccions dels museus. En 2024, la Biblioteca ha rebut gairebé dues-centes noves incorporacions, consolidant-se com un espai de recerca actiu i accessible tant per a professionals com per a qualsevol amant de l'art.

Amb més de 5.400 documents, entre llibres, revistes i altres materials, la Biblioteca es nodreix majoritàriament de donatius i intercanvis amb institucions nacionals i internacionals. Un total de 223 documents han estat adquirits durant l'any 2024, procedents de més de 50 institucions de tot el món, amb especial atenció a les obres d'artistes que protagonitzen les exposicions i les col·leccions dels museus.

L'any 2024 ha estat marcat per una notable atenció al fons antic, amb la incorporació i catalogació de 191 llibres nous, entre els quals s'han trobat obres que aprofundeixen en l'estudi de l'art contemporani, especialment en el camp del vidre, amb adquisicions que han enriquit la col·lecció dels Museus de Sitges. Al mateix temps, la Biblioteca ha mantingut una tasca de buidatge i indexació d'articles de revistes i capítols de llibres, afavorint la recerca específica amb un total de 129 documents de gran interès, que ara són fàcilment accessibles per als investigadors.

El servei de la Biblioteca s'ha complementat amb una renovada plataforma en línia que facilita l'accés al catàleg bibliogràfic, oferint a tots els usuaris un espai per a la consulta i la promoció de continguts relacionats amb l'art. A través de diversos canals, la Biblioteca ha potenciat la seva promoció externa, incloent butlletins setmanals amb les novetats més destacades i la creació de continguts relacionats amb els esdeveniments de les exposicions.

Pel que fa als préstecs i consultes, durant 2024 s'han realitzat 144 préstecs i s'han consultat 204 llibres a la sala. A més, el servei de recerca ha registrat un notable increment d'usuaris externs, amb 39 consultes externes que han facilitat l'accés a més de 50 documents, així com un total de 81 consultes internes relacionades amb la preparació d'exposicions i publicacions.

Amb un total de 53 usuaris actius i un constant augment de l'interès per la biblioteca en línia, la Biblioteca dels Museus de Sitges segueix oferint el seu valuós suport per a la divulgació i la recerca de l'art, consolidant-se com un referent per a investigadors i amants de l'art a nivell local i internacional.



# Recerca i Nous Relats

## La Peça del Mes: Un Viatge al Cor de les Col·leccions

*La Peça del Mes* ha estat una iniciativa que ha il·luminat mensualment una obra del nostre vast patrimoni, oferint-li una nova oportunitat de ser descoberta i valorada. Cada mes, una obra o objecte de les col·leccions dels Museus de Sitges ha estat l'estrella de la jornada, destacant-se entre altres en una presentació pública i una conferència. Aquest projecte, que ha comptat amb un total de 9 presentacions durant l'any 2024, ha tingut una resposta notable amb 150 persones assistint-hi presencialment i més de 1.000 visualitzacions a través dels canals de YouTube i Facebook dels Museus de Sitges.

Cada peça presentava una història única, des de les escultures modernistes fins a les obres clàssiques medievals.

Les peces presentades durant el 2024 han estat:

- **Volume Figé M N C**  
*Pol Bury* (1993) – Fundació Stämpfli  
Presentada el 26 de gener de 2024 per Ferran Martínez Sancho.
- **Estoig d'agulles de cosir**  
*W. Woodfield & Sons* (1878) – Museu Romàntic Can Llopis  
Presentada el 23 de febrer de 2024 per Montserrat Bargalló.
- **Maiestas Domini**  
*Cercle del “Mestre de Pedret”* (primer quart del segle XII) – Museu de Maricel  
Presentada el 22 de març de 2024 per Dr. Manuel Castiñeiras.
- **Bust de Juli de Carsalade du Pont, bisbe d'Elna**  
*Gustau Violet* (1905) – Museu de Maricel  
Presentada el 26 d'abril de 2024 per Dr. August Bover.
- **Aiguamans amb armari**  
*Christian Wilhem Fleischmann* (1870-1890) – Palau de Maricel  
Presentada el 31 de maig de 2024 per Dra. Mònica Piera.
- **Taula de Sant Esteve**  
*Lluís Borrassà* (c. 1424) – Col·lecció Casacuberta Marsans  
Presentada el 28 de juny de 2024 per Nadia Hernández.
- **Tintoreria al carrer de les Basses de Sant Pere**  
*Francesc Llorens i Riu* (c. 1887) – Museu del Cau Ferrat  
Presentada el 27 de setembre de 2024 per Dra. Laia Alsina.
- **Horas vagativas / Autoretrat**  
*Josep Guardiola i Bonet* (1901) – Museu de Maricel  
Presentada el 25 d'octubre de 2024 per Dr. Juan Carlos Bejarano.
- **Dona en un cafè**  
*Joaquim Sunyer i de Miró* (1900) – Museu de Maricel  
Presentada el 13 de desembre de 2024 per Vinyet Panyella.



En un gir d'innovació, el col·lectiu USK Sitges – Urban Sketchers Sitges va ser convidat a dibuixar les peces abans de les presentacions, oferint una nova perspectiva artística a les obres i compartint els seus dibuixos en directe amb els assistents.

A través d'aquesta activitat, no només es destaca el valor de les nostres col·leccions, sinó que també es crea un espai de trobada per als amants de l'art, generant un diàleg entre l'obra i el públic, i establint un vincle entre el passat i el present a través de l'art.

Aquesta activitat ha esdevingut un canal viu per aprofundir en el coneixement del nostre patrimoni, implicant la comunitat i arribant a nous públics a través de les xarxes socials i altres plataformes digitals. Cada Peça del Mes és una porta oberta al passat, presentada amb passió i dedicació.

### **13a Jornada sobre Mercat de l'Art, Col·leccionisme i Museus: Un Espai de Reflexió i Innovació**

La 13a Jornada sobre Mercat de l'Art, Col·leccionisme i Museus, celebrada al Saló d'Or del Palau de Maricel, va continuar la seva trajectòria com a esdeveniment de referència per als experts i amants de l'art, consolidant-se com la única jornada científica de l'Estat dedicada a la recerca sobre el mercat de l'art, el col·leccionisme i els museus. Amb una gran afluència d'inscrits i una retransmissió en directe que va atraure un ampli públic, la jornada ha estat un moment clau per aprofundir en els canvis de gustos artístics, l'evolució de les valoracions de les obres i l'impacte dels col·leccionistes en el món museístic.

Durant aquesta edició, 77 participants van tenir l'oportunitat d'assistir presencialment a les ponències, mentre que més de



1.000 visualitzacions van seguir l'esdeveniment a través dels canals digitals dels Museus de Sitges. La jornada va comptar amb un ampli ventall de temes, tractats per experts que han aportat valuoses aportacions sobre la història de l'art, les col·leccions i el mercat de l'art.

Els ponents de la jornada van presentar treballs profunds i innovadors, com el de Bonaventura Bassegoda, qui va parlar sobre la Col·lecció Arnó-Vila, i M<sup>a</sup> Antònia Casanovas, que va compartir la història de la Col·lecció del Dr. Joan Ramón Malagelada Benaprés. Un altre moment destacat va ser la presentació d'Elsa Espin, qui va exposar les novetats sobre l'inventari de les pintures ibèriques a les col·leccions públiques franceses, i José Àngel Montañés, que va aportar noves dades sobre la Col·lecció Muñoz Ramonet.

El recorregut per les col·leccions va continuar amb Eva Pascual, qui va parlar sobre la construcció de les col·leccions al Museu del Joguet de Catalunya, i Artur Ramon, que va reflexionar sobre l'art i la probitat en els dibuixos de la Col·lecció Manuel Puig. Finalment, Mariona Seguranyes va tancar les ponències amb una visió sobre l'origen de les col·leccions del Museu de l'Empordà.

Aquestes jornades no només han estat una oportunitat per apropar-se al món del col·leccionisme, sinó també una plataforma d'intercanvi per a professionals i investigadors, que han pogut compartir els seus treballs i discutir les tendències que marquen l'evolució de les col·leccions i les institucions museístiques.

La 13a Jornada reafirma el Consorci del Patrimoni de Sitges com a líder en la recerca i difusió dels temes de col·leccionisme i mercat de l'art, creant un espai on la història de l'art es conjuga amb la modernitat i la visió contemporània.

### **Seminari Joaquim Sunyer: Una Commemoració del Mestre de la Pintura Catalana**

El 13 de desembre de 2024, la sala Rocamora del Museu de Maricel va acollir un seminari commemoratiu en motiu dels 150 anys del naixement de Joaquim Sunyer (1874-1956). Organitzat pels Museus de Sitges en col·laboració amb la Xarxa de Museus d'Art de Catalunya, aquest esdeveniment va tenir com a objectiu situar l'artista i la seva obra dins el context contemporani, a partir de noves perspectives crítiques sobre la seva contribució a l'art català modern i contemporani. Sunyer, figura essencial del Noucentisme, va ser un dels artistes més influents de la primera meitat del segle XX a Catalunya.

El seminari va consistir en cinc conferències impartides per experts que van abordar diversos aspectes de la seva obra i el seu llegat, des d'un punt de vista renovat pel segle XXI. En total, 43 persones van assistir-hi de manera presencial, i més de mil visualitzacions van seguir les conferències a través de streaming.

Els ponents i els seus temes van ser:

Vinyet Panyella, qui va parlar sobre *Del Luminisme al Noucentisme: El paisatge de Sitges com a pretext*, oferint una visió de com Sunyer va capturar l'essència del paisatge sitgetà.





Francesc Quilez, que va explorar *L'obra de Sunyer a la Col·lecció de Dibuixos i Gravats del MNAC*, revelant noves lectures sobre les seves peces menys conegudes.

Susanna Portell, qui va analitzar *Joaquim Sunyer i la recepció crítica*, abordant com ha estat percebut i valorat el seu treball al llarg del temps.

Mariona Seguranyes, que va vincular *Joaquim Sunyer amb els Realismes*, traçant les connexions de l'artista amb les corrents realistes de l'època.

Eliseu Trenc, que va parlar de les connexions entre *Joaquim Sunyer i Ramon Pichot* a través de *l'aiguafort en color a Montmartre*, destacant la relació entre els dos artistes durant la seva estada a París.

Per tancar la jornada, es va realitzar una visita comentada a les obres de Sunyer exposades al Museu de Maricel, on Vinyet Panyella va presentar la Peça del Mes, *Dona en un cafè*, una pintura a l'oli de l'artista realitzada a París l'any 1900. Aquesta jornada no només va servir per apropar-se a l'obra de Sunyer, sinó també per redescobrir-la a través d'una nova mirada crítica.

Aquest seminari ha estat una oportunitat única per redescobrir la figura de Joaquim Sunyer i aprofundir en la seva influència en l'art català del segle XX, enriquint el coneixement sobre un dels grans mestres de la pintura moderna.

El Consorci del Patrimoni de Sitges recollirà els estudis presentats durant la jornada en un volum que es publicarà a la tardor de 2025, en un acte de clausura de la commemoració que tindrà lloc a Sitges, amb data encara per determinar.



Duran de Valencia, "Les dues naixenes del pintor Joaquim Sunyer", *La Veu de Catalunya*, 15-3-1930

Oriol Folch, "Una visita a Joaquim Sunyer", *L'Español*, març 1934

Imstam La Bosa, "Joaquim Sunyer evoca su juventud", *Destino*, 2-7-1955

**3**

**COMUNICACIÓ  
I MEDIACIÓ  
CULTURAL**

# Públics i mediació cultural

El 2024 ha estat un any en què els Museus de Sitges han refermat la seva presència entre el públic, tant digital com presencial, amb un enfocament estratègic per millorar l'experiència i la interacció amb les persones visitants. Aquest any ha estat marcat pel lliurament de les conclusions del Pla d'Audiències que ha ajudat a optimitzar els recursos de comunicació i atenció als públics.

A partir de les recomanacions del Pla, s'han implementat diverses accions per millorar l'atractiu i l'eficàcia dels serveis. Es va actualitzar la web i es van introduir nous concursos per captar més dades de visitants. També s'han fet esforços per desestacionalitzar les activitats i aconseguir que els Museus siguin un referent de propostes durant tot l'any.

A més de l'augment del públic local, la nova imatge dels Amics dels Museus de Sitges ha afavorit el creixement del 40,2% en la seva base de membres, fidelitzant així el públic local.

## Públic Digital: Reforç de la Presència

Els Museus de Sitges han reforçat la seva presència digital, amb la creació de nous continguts per als públics online i l'objectiu d'ampliar l'abast internacional. Seguint les indicacions del Pla d'Audiències, s'ha creat un vídeo promocional que visualitza els espais i les col·leccions dels museus, un material que ha tingut una gran acollida.

Els serveis de tours virtuals han estat molt ben rebuts, amb una major utilització per part del públic de més de 55 anys. Això es reflecteix en l'ús creixent de plataformes com Google Arts & Culture, que ha experimentat un 7,5% més de visualitzacions.



## Públic Presencial: Un Creixement Sostenible de Visitants

Durant el 2024, els Museus de Sitges han rebut un total de 76.827 visitants, fet que representa un augment del 14,3% respecte de l'any anterior.

Els equipaments més visitats han estat el Museu del Cau Ferrat i el Museu de Maricel, amb 29.215 i 27.233 persones respectivament. Cal destacar també el Palau de Maricel, que ha experimentat un increment del 50,34% en comparació amb el 2023. Per la seva banda, la Fundació Stämpfli – Art Contemporani ha registrat un creixement del 6,22% en nombre de visitants.

A més, al llarg de l'any s'ha observat un augment del públic familiar i escolar, gràcies a la programació de tallers i activitats educatives, com les visites guiades i les rutes temàtiques, que han reforçat el paper dels Museus com a espais de divulgació cultural i d'aprenentatge.

# Comunicació i estratègies de difusió

## Comunicació Digital: Una Presència Reforçada i Dinàmica

El 2024 ha estat un any d'enfortiment per als Museus de Sitges en l'àmbit digital, amb un notable creixement en la visibilitat online. Els continguts pujats al web durant l'any han inclòs 34 notícies i 78 activitats noves, 58 visites guiades i 35 activitats del Sitgestiu, reforçant la diversitat d'oferta cultural i atraient un públic més ampli.

El canal YouTube ha estat una eina essencial per a la difusió visual, amb 28 vídeos realitzats durant l'any i un total de 12.800 visualitzacions, un resultat que reflecteix la capacitat d'atracció i l'interès creixent per la producció audiovisual dels museus. El documental "Ramon Casas, la modernitat anhelada" i les visites als Museus del Cau Ferrat i de Maricel en llengua de signes han estat alguns dels més visualitzats.

Les newsletters han jugat un paper fonamental per mantenir informades les persones visitants. En total, 19 enviaments generals han aconseguit 39.823 obertures, mentre que les newsletters escolars i familiars han tingut també un abast notable, amb 1.201 obertures per les escoles i 1.034 per les famílies. Aquest recurs de comunicació directa ha estat crucial per connectar amb diversos segments del públic.

## Xarxes Socials: L'Eina Clau de Projectió Cultural

Les xarxes socials han estat la principal eina de comunicació per a Museus de Sitges, sent la targeta de presentació davant del públic general. Els Museus han aconseguit una presència destacada a Instagram, Facebook i X, amb un abast total de 35.010 persones a Instagram i 179.863 impressions. Els Reels i les Stories d'Instagram han destacat per la seva capillaritat i han estat els canals preferits per mostrar les exposicions i activitats en temps real.

Un aspecte clau de l'estratègia de comunicació ha estat la producció de vídeos per YouTube i altres xarxes socials, amb 6.590 interaccions a Facebook i 7.487 interaccions a Instagram. Els vídeos han ajudat a visualitzar les col·leccions, així com a presentar els espais museístics a un públic global, amb un abast que ha arribat fins a 396.246 persones a X.

## Visitants i Dades Digitals: Un Any de Creixement Notable

Durant el 2024, el web dels Museus de Sitges ha experimentat un notable augment de visualitzacions, arribant a la xifra de 403.706, un increment significatiu respecte a les 312.470 de l'any anterior. Els usuaris únics també han crescut fins a 187.123, amb una mitjana de 2,16 visualitzacions per usuari.

## Comunicació en Mitjans: Una Projectió àmplia i estratègica

Les notes de premsa han estat una part integral de la estratègia de comunicació del Consorci, amb 21 enviaments a mitjans especialitzats i generals. Això ha inclòs exposicions com “L'Amic de les Arts” i el Cicle de Tardor, que han rebut una atenció destacada. Els mitjans de comunicació, tant locals com nacionals, han jugat un paper fonamental en la projecció pública dels Museus.

Així mateix, la nova estratègia de comunicació digital ha permès fer créixer l'abast de les accions comunicatives, gràcies a la gestió professionalitzada del correu electrònic i les plataformes socials.

El 2024 ha estat un any en què Museus de Sitges han aconseguit fer un salt qualitatiu en la seva presència digital, mantenint una relació estreta amb el públic a través de les xarxes socials, vídeo promocional i un augment de les interaccions web. Aquests canvis no només han millorat la projecció de les activitats i exposicions, sinó que també han permès augmentar el nombre de persones visitants i seguidores en totes les plataformes. La diversificació i accessibilitat del contingut digital han estat claus per mantenir l'interès del públic, facilitant la connectivitat global amb el patrimoni cultural de Sitges.



# Esdeveniments destacats: Sitgestiu 2024 i Cicle de Tardor

## El Sitgestiu 2024: Un Any de Continuitat i Innovació

El Sitgestiu 2024, un dels esdeveniments culturals més emblemàtics de Sitges, ha celebrat la seva programació continuada des de l'any 1998, amb un enfocament en activitats sensorials i lúdico-culturals. Com cada any, el Sitgestiu ha combinat propostes variades, des de visites guiades fins a concerts, tallers familiars i noves experiències de difusió del patrimoni. Enguany, les activitats es van desplegar durant els mesos de juliol i agost, amb el repte d'omplir les propostes dins dels espais museístics i en altres ubicacions relacionades amb els Museus de Sitges.

El Sitgestiu 2024 ha aconseguit un èxit considerable, amb un augment lleuger de participants respecte l'any anterior, aconseguint un total de 1.524 persones, amb una participació gairebé del 100% en cada activitat.

## Activitats Emblemàtiques: Música, Òpera i Cultura a la Fresca

Un dels principals atractius del Sitgestiu 2024 van ser els concerts i activitats musicals, com el concert de Marco Mezquida al Racó de la Calma, que va inaugurar el cicle de música clàssica i va tenir una gran acceptació del públic, augmentant l'aforament del Racó de la Calma. Altres activitats destacades van ser el cicle de jazz, que va incloure sessions com el Jazz al Cau, un referent de la música modernista a Sitges.

La Ruta Modernista Nocturna amb degustació i el Passeig d'Aromes maridat amb vins i caves al Palau de Maricel van ser també una novetat, destacant la col·laboració amb perfumistes i cellers locals. Aquestes activitats van aportar una experiència sensorial única, combinant patrimoni, olfacte i degustació en un mateix esdeveniment.

L'Òpera de Butxaca amb Rigoletto va oferir una experiència cultural que va atreure un públic fidel, reforçant aquesta proposta com a activitat anual.





## **Activitats Nocturnes i Úniques: Capvespres de Lluna Plena, Música al Vinyet i els Curts a la Fresca**

Una de les grans apostes del Sitgestiu 2024 va ser l'oferta d'activitats nocturnes, que van aconseguir captivar els assistents amb una proposta cultural única i màgica. Aquestes activitats van fusionar la bellesa del patrimoni local amb l'encant de la natura i la cultura a la fresca, creant experiències inoblidables per a tots els públics.

Els Capvespres de lluna plena al Palau de Maricel, una activitat que forma part de la programació des dels inicis del Sitgestiu, continua sent una de les més esperades i apreciades pel públic. En aquesta edició, es van oferir tres sessions, amb guia en anglès, català i castellà, a càrrec de l'empresa cultural Agisitges, especialitzada en recorreguts culturals. L'aforament es va omplir en totes les sessions, demostrant el gran interès i la consolidació d'aquesta activitat com un moment especial i màgic del Sitgestiu. El públic va gaudir de l'experiència, aprofitant l'oportunitat de conèixer el patrimoni arquitectònic de Sitges mentre es gaudia de la bellesa natural del vespre, sota la llum de la lluna plena.

La visita guiada i audició d'orgue al Santuari del Vinyet va permetre a les persones assistents conèixer la història d'aquest espai de gran valor religiós i cultural. Per completar la immersió en aquest espai espiritual, els assistents van gaudir d'una audició d'orgue en viu, que va afegir una dimensió sonora única a la visita. Aquesta proposta va captivar un gran nombre de participants, destacant per l'aura espiritual i el caràcter cultural profund de l'activitat, amb una gran acollida del públic local i visitant.

Els curts fantàstics a la fresca va ser una altra de les activitats que va captivar l'atenció del públic. La projecció al Racó de la Calma va oferir als assistents una experiència cultural en un entorn privilegiat, atraient un públic divers de totes les edats, creant una experiència única i enriquidora que va permetre als visitants gaudir de l'art del cinema d'una manera diferent i memorable.

## **Activitats Familiars i Tallers Creatius**

Els tallers familiars continuen sent una part fonamental del Sitgestiu, amb sessions que van permetre als més joves aprendre sobre l'art a través de tallers pràctics i creatives activitats. Mosaic, i Retallem i vestim els gegants van ser activitats especialment populars. Aquest enfocament cap a les famílies ha estat un èxit continuat, amb l'objectiu de connectar les generacions més joves amb el patrimoni local.

Per tancar la temporada, el Sitgestiu 2024 va oferir un concert modernista a cappella amb degustació de malvasia, que va combinar una proposta musical única amb un tast de vins autòctons, destacant la relació entre art i gastronomia a Sitges. Aquesta activitat va ser la gran cloenda del Sitgestiu, que va congregat un gran nombre de participants al Racó de la Calma.

### Impacte Mediàtic i Visibilitat Internacional

El Sitgestiu 2024 ha aconseguit una gran ressò mediàtic, amb 10 articles publicats a 'Sitges en anglès', 3 textos en les pàgines en anglès de L'Eco de Sitges, i una audiència de més de 150.000 persones a través de diverses xarxes socials. Això ha permès a l'esdeveniment arribar més enllà del municipi i ampliar el seu abast internacional, donant a conèixer les propostes culturals de Sitges a un públic global.

Els recursos de difusió i la col·laboració amb entitats locals han estat claus per garantir un èxit continuat i obrir les portes a noves propostes que enriquiran la cultura de Sitges en els propers anys.

### Un Programa Cultural Ric i Diversificat per a la Tardor 2024

Els Museus de Sitges van presentar un programa de tardor amb una oferta variada d'activitats que van enriquir l'experiència cultural del públic, fonamentalment local. Amb l'objectiu de refermar-se com a referent cultural, les activitats de tardor van reunir teatre, dansa, música, ioga, tallers familiars i actes commemoratius, aportant una proposta cultural per a totes les edats i gustos.

Les activitats van tenir lloc durant els mesos d'octubre, novembre i desembre, i van ser dissenyades per mantenir l'interès i la connexió amb els diferents segments de públic, des de famílies fins a adults i joves.

### Teatre als Museus: Una Finestra a la Cultura Viva

Una de les grans apostes de la tardor van ser les representacions teatrals als Museus, que van permetre al públic gaudir d'unes obres íntimes i enriquidores. Els Museus de Sitges van oferir tres produccions destacades:

- **Cap al tard**, una lectura teatralitzada de textos de Santiago Rusiñol, que va ser interpretada per l'actor Ramon Madaula i acompanyada al piano per Marc García. La representació va tenir lloc a la Sala del Menjador del Museu del Cau Ferrat, amb l'assistència de 35 persones.
- **L'important és participar**, una reinterpretació de textos de Rusiñol a càrrec de la Companyia Anemisko, representada al Saló d'Or del Palau de Maricel, amb 22 assistents.
- **Gente bien**, una obra de Santiago Rusiñol representada per la companyia amateur 3 Aquaris per 1 Peix, va tancar el programa teatral a les sales del Palau de Maricel, on 51 espectadors van gaudir de l'espectacle.

Aquestes obres van ser escollides per apropar la figura de Rusiñol a l'actualitat, creant una experiència reflexiva i emocionant per al públic.





### **Dansa als Museus: Un Viatge Artístic en Moviment**

La dansa va ser una altra proposta destacada durant la tardor, amb l'espectacle "Art i moviment al Palau". Els estudiants de l'Institut Arts of Barcelona van oferir una ruta de dansa pels espais emblemàtics del Palau de Maricel, on les 75 persones assistents van poder gaudir de l'art en moviment en un entorn arquitectònic únic.

### **Música al Museu: Sons i Històries que Connecten Generacions**

La música va ser un altre element essencial en la programació, amb diversos concerts i audicions que van aconseguir una gran acollida. Un dels moments destacats va ser el concert del cantautor Roger Mas, qui va interpretar les seves cançons acompanyat de Pinyu Martí a la bateria. Un altre esdeveniment notable va ser el concert "Música en temps de Rusiñol", un cant a capella a càrrec de l'Ensemble Vocal Cambra 16, que va interpretar peces de compositors modernistes. Aquests concerts van atraure un total de 75 persones i van oferir una visió musical profunda inspirada en la tradició local i les influències internacionals.

### **Mapping "Els Museus surten al Carrer": L'Art en clau Familiar**

Una de les activitats més innovadores va ser el mapping titulat "Els Museus surten al carrer", un espectacle gratuït i obert al públic que va transformar el Racó de la Calma en un museu a cel obert. Gràcies a la col·laboració amb el Departament de Cultura de la Generalitat de Catalunya, aquest espectacle va permetre que obres d'art de Santiago Rusiñol, Ramon Casas, Picasso i El



Greco cobressin vida a través de la tecnologia de la intel·ligència artificial. El mapping va comptabilitzar un total de 6.805 visualitzacions d'un públic majoritàriament en format familiar, i va apropar l'art al carrer d'una manera emocionant i innovadora.

### **Ioga al Museu: Un Espai de Benestar i Harmonia**

Per primera vegada, el Palau de Maricel va acollir una sessió de ioga en què els participants van fusionar la pràctica de ioga amb l'entorn històric del palau. La sessió de Sound Healing Yoga, dirigida per l'instructora Ximena Ruzich, va oferir una experiència holística que va combinar tècniques de ioga suau amb teràpia de so, mitjançant bols de quars. Les 20 persones participants van gaudir d'una profunda relaxació i d'un espai únic per a la pràctica del benestar.

### **Acte Commemoratiu a Charles Deering: Homenatge a un Mecenatge de l'Art**

En el marc de la commemoració dels 700 anys de la fundació de l'Hospital de Sant Joan Baptista, els Museus de Sitges van organitzar un acte per rendir homenatge a Charles Deering, un important filantrop nord-americà que va jugar un paper clau en la construcció del Palau de Maricel. Durant l'acte, es va descobrir una reproducció de la placa commemorativa que reconeix Deering com a Fill Adoptiu de Sitges des de l'any 1916, ja que l'original, obra de l'escultor Josep Llimona, es troba a la Stone House de Miami, seu de la Deering Estate Foundation. A més a més, es va instal·lar el Retrat de Charles Deering de Ramon Casas al Museu de Maricel. L'acte va refermar el reconeixement a la figura de Deering dins de la història local.

La tardor 2024 als Museus de Sitges ha estat un període de gran activitat cultural, amb una oferta variada d'espectacles, exposicions i activitats que han connectat l'art amb la comunitat local i el públic visitant. Aquestes iniciatives han permès als Museus consolidar-se com un espai dinàmic de creació cultural i reflexió, oferint una experiència que va més enllà de la simple contemplació de les obres d'art, creant un diàleg viu entre l'art, el públic i la història.



# Activitats educatives i tallers

## Programa Educatiu: Aproximant el Patrimoni a Tots els Públics

Els Museus de Sitges han continuat oferint una àmplia gamma d'activitats educatives adaptades a tots els públics, amb l'objectiu de fer accessible el coneixement del patrimoni local d'una manera lúdica i interactiva. El programa educatiu ha aconseguit un total de 7.688 alumnes de 132 centres educatius, principalment del Penedès i les zones veïnes. Aquest programa, conegut com Sitgescola, ha estat especialment dissenyat per a escoles, i ha inclòs visites guiades, tallers i activitats temàtiques relacionades amb les col·leccions permanents i les exposicions temporals dels Museus.

Durant el 2024, es van rebre més de 372 grups escolars que van gaudir de tallers com "Pintem com els Modernistes", "Cerca-troba al Cau Ferrat" i "Descobrim l'escriptora Lola Anglada", entre d'altres. Aquests tallers van fomentar la creativitat i la comprensió crítica de les obres d'art i la història de Sitges, apropant l'art al públic més jove.

## Projectes Educatius i de Mediació Cultural: Millora i Formació Contínua

Durant el 2024, s'ha treballat en el projecte educatiu dels Museus de Sitges per millorar la mediació cultural i adaptar les activitats a les necessitats educatives. Això va incloure la definició de nous eixos de programació i la formació contínua de l'equip educatiu i de mediació per garantir una millor qualitat en les activitats. Un dels grans avenços va ser l'actualització del projecte educatiu de mediació i la formació del personal, incloent formacions sobre l'art modernista i les col·leccions de Santiago Rusiñol.

## Activitats Culturals i Col·laboracions: Diversitat i Inclusió



Els Museus de Sitges han seguit apostant per la diversitat i inclusió, a través de col·laboracions amb entitats locals i nacionals, com el projecte Apropa Cultura. Aquest programa, que busca apropar la cultura a col·lectius en situació de vulnerabilitat, ha permès a persones amb discapacitat, salut mental i altres dificultats a gaudir de visites guiades i tallers dissenyats a mida. Al llarg de l'any, 181 persones han participat en activitats d'inclusió social, com la visita guiada a les col·leccions de Santiago Rusiñol i les activitats amb la Residència Hospital Sant Joan Baptista.

### **Activitats Literàries: Club i Maratons de Lectura**

El Club de Lectura Santiago Rusiñol, ja a la seva quarta edició, ha estat un espai per aprofundir en les obres de Rusiñol i altres autors modernistes. En total, s'han organitzat quatre sessions de la tercera edició i tres de la quarta edició del club, amb una gran participació i intercanvi de coneixements. A més, es va organitzar una nova edició de la Marató de Lectura per a Adults de textos de Santiago Rusiñol, així com la Marató de Lectura Infantil, amb motiu de Sant Jordi, on es van llegir obres de Lola Anglada amb la participació de 10 infants.



### **Tallers i Activitats Familiars: Creativitat i Aprenentatge per a Tothom**

Els Museus de Sitges han ofert 17 tallers familiars amb la participació de 877 infants, molts d'ells com part del programa Sitgestiu. Les activitats inclouen des de tallers de manualitats fins a jocs interactius, com la creació de ventalls o la construcció d'un pessebre. Les activitats han estat especialment dissenyades per promoure la creativitat familiar i apropar els més petits a l'art i la cultura.

### **Activitats per a Adults: Des de les Rutes Literàries fins a Sortides Culturals**

El programa per adults ha atret un total de 7.986 persones que han participat en visites guiades, així com en rutes literàries i sortides culturals. Un dels moments destacats va ser la visita a L'Escala i Empúries, després de la lectura de Solitud de Víctor Català.



## Exposicions Temporals i Activitats Culturals Associades

Les exposicions temporals de 2024, com *Models de bellesa* i *L'Amic de les Arts*, han estat acompanyades de visites guiades, tallers temàtics i xerrades. Aquestes activitats han permès a la ciutadania i al públic connectar més profundament amb les obres exposades.

## Activitats de Nadal: Tradició i Creativitat

Durant l'època nadalenca, els Museus de Sitges van organitzar diverses activitats relacionades amb les festes, com el Taller de Nadal i el Calendari d'Advent, amb la participació de famílies i grups escolars.

El 2024 ha estat un any de creixement i diversitat per als Museus de Sitges, amb activitats i projectes que han connectat amb una àmplia varietat de públics. Els programes educatius, les activitats inclusives, i les propostes culturals han assegurat els Museus com a espais dinàmics i accessibles per a tothom, contribuint al coneixement i apreciació del patrimoni local i internacional.

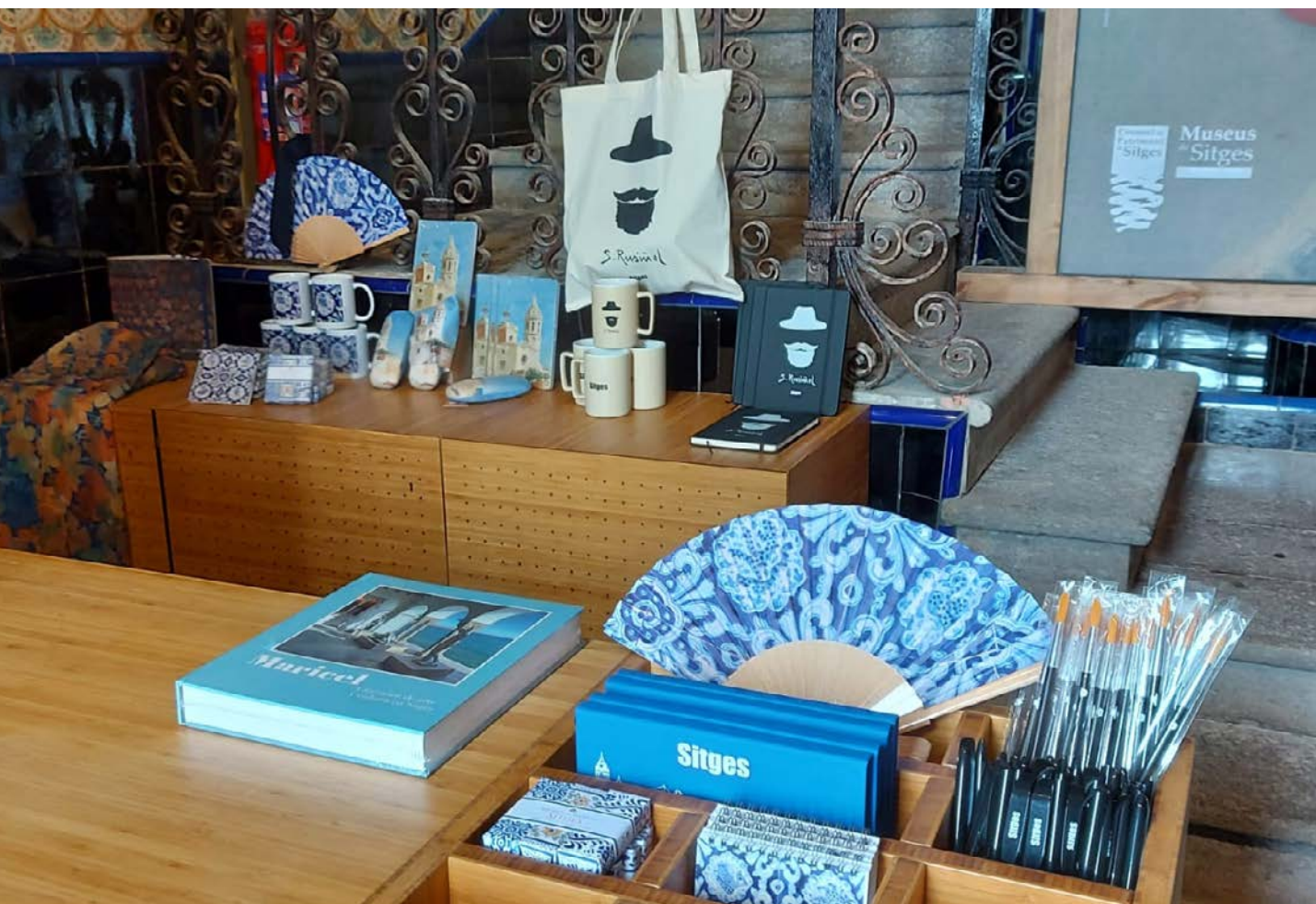


# La Puntual: La botiga dels Museus

## **Evolució i Reforç de la Botiga: Un Any d'Assentament i Diversificació**

Des de la seva inauguració l'any 2014, la Botiga dels Museus de Sitges ha anat creixent i reafirmant-se com a una part essencial de l'experiència cultural dels visitants. En els darrers anys, la botiga ha diversificat la seva oferta, incorporant productes com joieria inspirada en les col·leccions del museu, articles de papereria, tèxtils, espelmes, ambientadors i objectes de regal exclusius. Tot això, reflectint el patrimoni artístic i cultural de Sitges, ha permès a la botiga convertir-se en una experiència de compra per al públic visitant.

Com cada any, s'han realitzat importants accions de millora i adaptació, com ara la implementació de polítiques de sostenibilitat amb productes quilòmetre 0, utilitzant materials reciclats sempre que ha estat possible. A més, la col·laboració amb marques i artesans locals ha enriquit encara més la seva oferta, aportant productes únics i exclusius.





### Increment de Vendes i Diversificació de Productes: Un Any de Creixement

Els ingressos de la botiga durant el 2024 han estat de 54.371,90 €, amb un augment del 6,7% respecte a l'any anterior, reflectint una clara millora en les vendes i l'atractiu dels productes oferts. Aquesta xifra no només denota un creixement quantitatiu, sinó també una millora en l'estratègia de venda i una major fidelització del públic.

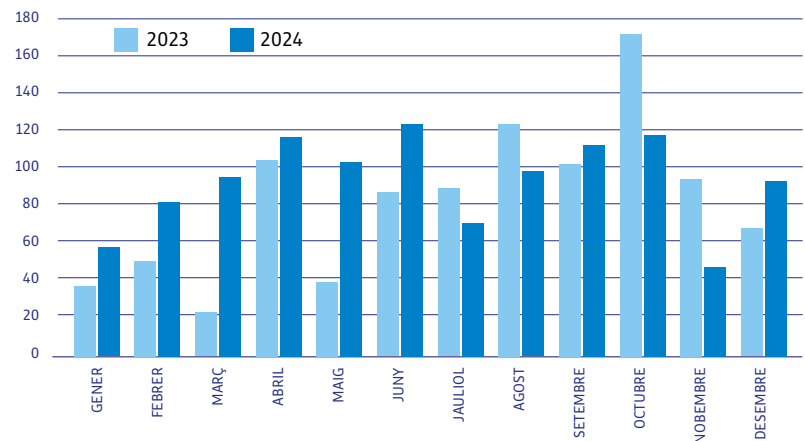
La categoria de regals ha estat la més venuda, amb productes que van des de tasses i posagots fins a joies i reproduccions d'obres d'art emblemàtiques, com la Punta de Sitges de Joaquim de Miró i Argenter, i les característiques rajoles blaves del pati d'entrada del Palau de Maricel. A més, les publicacions sobre els museus, com els catàlegs i llibres dedicats a Santiago Rusiñol, han experimentat també un gran èxit de vendes.

### Sostenibilitat i Col·laboracions Locals: Una Botiga Responsable

Aquesta orientació cap a la sostenibilitat i que el públic adquireixi un record del patrimoni de Sitges es complementa amb les col·laboracions internacionals, on es busca oferir productes únics que complementin l'oferta local, a través de contactes amb proveïdors de fora de Catalunya i visites a fires internacionals, com la Fira Museum Connections 2024 a París.

### Increment de Visites a la Botiga: Un Punt d'Interès Independent

El 2024 ha estat l'any en què la Botiga dels Museus ha experimentat un augment significatiu del 12,9% en el nombre de visitants que han accedit exclusivament a la botiga, sense entrar als Museus o exposicions. Aquest increment subratlla la importància de la botiga com a punt d'atracció en si mateix, no només com un espai complementari a la visita als Museus. El públic torna per explorar les novetats en productes, assegurant la botiga com un espai independent i fonamental per l'experiència cultural.



### **Estratègia de Venda en Línia: Expansió Digital i Fidelització de Clients**

Amb l'objectiu de fer créixer l'abast dels productes a nivell nacional i internacional, s'ha creat una base de dades amb informació dels clients, mitjançant una campanya de recollida de dades per email. Aquesta base de dades permetrà segmentar els clients segons les seves preferències i realitzar ofertes personalitzades per fidelitzar la clientela, amb l'objectiu de maximitzar les vendes en els propers anys.

### **Formes de Pagament i Tendències de Consums: Adaptació als Nous Temps**

En termes de mètodes de pagament, la gran majoria del públic prefereix pagar amb targeta (72,97%), seguit d'efectiu (24,93%) i transferència bancària (2,58%). Aquesta dada reflecteix la tendència creixent cap al pagament electrònic, adaptant-se a les noves preferències de les persones consumidores i millorant l'experiència de compra.

La Botiga dels Museus de Sitges ha reforçat el seu creixement i ha esdevingut un referent cultural gràcies a la diversificació de la seva oferta, l'aposta per la sostenibilitat i la cooperació amb proveïdors locals i internacionals. Els resultats positius en termes de vendes i l'increment de visitants exclusius corroboren que la botiga és un component essencial per a l'experiència del públic, no només com a espai de compra, sinó com a part fonamental de la identitat cultural dels Museus de Sitges.



# Cessió d'espais

## **Palau de Maricel: Un Espai Patrimonial i Versàtil per a Esdeveniments**

El Palau de Maricel és una joia arquitectònica que ha estat disponible per a diversos esdeveniments durant el 2024. Amb espais com el Saló d'Or, el Saló Blau, les Terrasses i el Claustre, aquest ha estat un emplaçament per a casaments civils, seminaris, congressos, còctels i altres activitats. No obstant això, les reserves d'espais han estat limitades, especialment per als casaments civils. A més, l'obertura del calendari de reserves es va retardar, fet que ha provocat una disminució dels esdeveniments i una menor afluència de reserves respecte a l'any anterior.

## **Tipologia de Clients i Ingressos: Una Font Clau de Finançament**

Els ingressos derivats de la cessió dels espais del Palau de Maricel durant el 2024 han arribat a 30.174,43 €, representant un augment del 7,4% respecte a l'any anterior. La tarifa general ha estat la font principal d'ingressos, amb 16.671,42 €, seguida de la tarifa de casaments, que ha generat 12.800 €.

A més, les sessions de fotos i filmacions han generat uns ingressos més baixos, però igualment han contribuït als beneficis globals. El total de públic a les activitats realitzades al Palau de Maricel va ser de 1.764 persones, destacant els actes socials i corporatius.

El Palau de Maricel continua sent un espai fonamental per a la gestió d'esdeveniments i la generació d'ingressos per al Consorci del Patrimoni de Sitges. Tot i les dificultats derivades de la situació de deteriorament estructural, s'han aconseguit resultats positius, gràcies a l'aposta per la diversificació d'espais i la màxima utilització dels recursos disponibles.



**4**

**SERVEIS  
GENERALS I  
MANTENIMENT**



# Conservació patrimonial i manteniment d'equipaments

## Mantenir la Memòria, Innovar el Futur

Durant el 2024, el Consorci del Patrimoni de Sitges ha continuat amb la seva tasca de preservació i millora dels espais patrimonials que gestiona. Cada actuació ha tingut com a objectiu principal garantir la conservació i la millora de les condicions dels edificis, mantenint la seva essència històrica, mentre s'adapten a les noves exigències d'espais culturals i museístics. A través d'un conjunt de reformes, reparacions i innovacions, els Museus i espais del Consorci han continuat sent punts de referència per a la conservació del patrimoni i l'educació cultural.



## Museu Cau Ferrat: Reparació i Conservació Ambiental

El Museu del Cau Ferrat ha vist reforçada la seva infraestructura interna per garantir la conservació de les seves obres. Entre les intervencions més destacades, s'ha reparat i segellat el sistema de bombes d'impulsió i s'ha actualitzat el sistema de climatització, un aspecte fonamental per mantenir les condicions ambientals ideals per a les obres exposades. Aquesta renovació ha permès garantir la preservació de les col·leccions, alhora que es manté un ambient còmode i segur per a les persones visitants.

## Museu Maricel: Milliores per a la Conservació

Al Museu Maricel, la tasca de manteniment ha estat igualment extensa i essencial. Les humitats a la zona del Mirador han estat eliminades per evitar danys a les estructures, mentre que la substitució del sistema SAI ha assegurat que l'alimentació elèctrica de l'edifici sigui més fiable. Un dels aspectes més destacats d'aquest any ha estat la prova pilot de control de temperatura i humitat, que ha estat fonamental per assegurar que les condicions de les sales siguin les més adequades per a la conservació del patrimoni. A més, es continua treballant per millorar la seguretat de les instal·lacions, amb la millora del sistema contra incendis i la substitució de l'enllumenat.

Un altre canvi remarcable ha estat la preparació tècnica per al màping dels Museus de Sitges, amb la instal·lació de tres fonts de llum LED per a la projecció d'imatges a la façana del museu, creant un espectacle visual que va enriquir l'experiència del públic.

### **Can Rocamora: Milliores d'Infraestructura**

A Can Rocamora, on es troba La Puntual, la Botiga dels Museus, les millores s'han centrat en el manteniment dels sistemes de climatització, així com en la reparació de les bombes d'impulsió. Aquestes intervencions han millorat la qualitat ambiental de l'espai, creant un ambient més còmode, tant per al personal com per a les persones visitants. Aquesta tasca ha estat fonamental per mantenir el ritme de creixement i innovació que ha viscut la botiga en els darrers anys.

### **Palau Maricel: Conservació de l'Edifici Històric**

El Palau Maricel, una de les joies arquitectòniques de Sitges, ha rebut una sèrie de reparacions estructurals per garantir la seguretat i conservació de l'edifici. S'ha realitzat una reparació parcial de la impermeabilització de les terrasses, un treball essencial per evitar filtracions d'aigua que poden danyar les estructures originals del Palau. A més, s'han realitzat reparacions a la refredadora, assegurant que els sistemes de climatització funcionin de manera eficient.

### **Sala Vaixells: Creació d'un Espai Adequat per a Exposicions Temporals**

Les actuacions a la Sala Vaixells s'han centrat en la millora de la seva capacitat expositiva. S'ha instal·lat un nou sistema de climatització, essencial per garantir les condicions òptimes de temperatura i humitat per a les obres d'art exposades. També s'ha millorat l'enllumenat de la sala i s'han substituït les finestres exteriors i els porticons, permetent que l'espai tingui més llum natural. A més, s'han instal·lat parets mòbils per poder adaptar la sala a les necessitats de les exposicions temporals.

### **Reserva Sarcòfag: Milliores en l'Emmagatzematge de les Col·leccions**

A la Reserva Sarcòfag, les actuacions han inclòs millores a les estanteries per al dipòsit de quadres, una tasca realitzada amb recursos propis per garantir un emmagatzematge segur i organitzat de les obres més delicades. També s'ha millorat el sistema d'alarma, reforçant la seguretat de les obres dipositades.





### **Can Falç: Avaluació de la Seguretat Estructural**

A Can Falç, un edifici que presenta cert deteriorament a la coberta nord, es va realitzar un estudi de seguretat estructural per avaluar els efectes de les pluges de 2024. Aquest estudi va servir per identificar les zones més afectades i es va procedir a la retirada de runa de les parets afectades per la humitat.

### **Edifici Miramar: Millores en la Distribució del Personal**

Finalment, a l'Edifici Miramar, s'han realitzat tasques d'adequació d'espais per a la nova distribució del personal de les oficines del Consorci. Aquestes millores han ajudat a crear un ambient de treball més eficient i còmode per a les persones empleades, millorant l'organització interna.

### **Recuperació d'equipaments patrimonials amb el suport de la Diputació de Barcelona**

La Diputació de Barcelona ha donat suport al Consorci del Patrimoni de Sitges en la voluntat conjunta de tornar a posar a disposició de la ciutadania dos edificis emblemàtics: el Museu Romàntic – Can Llopis i Can Falç de Mar.

Amb aquest objectiu, durant el 2024 s'han encarregat dos estudis tècnics que seran lliurats durant l'any 2025:

- L'elaboració del Pla Director per a la reobertura del Museu Romàntic, Can Llopis, que ha de fixar les línies estratègiques per a la seva recuperació museística.
- El projecte de consolidació estructural de Can Falç de Mar, com a pas previ a la seva futura rehabilitació integral.

Aquests treballs tècnics són fonamentals per avançar en la recuperació i posada en valor d'aquests espais, que formen part del llegat patrimonial i cultural de Sitges.

Les actuacions de manteniment i millora realitzades durant el 2024 als equipaments del Consorci del Patrimoni de Sitges han estat molt importants per garantir la preservació del patrimoni i l'accessibilitat dels Museus. Gràcies a aquestes tasques, s'han pogut oferir al públic uns espais més segurs, més còmodes i millor adequats per a la conservació de les obres d'art i la seva difusió cultural. Aquest esforç constant assegura la sostenibilitat i rellevància dels Museus de Sitges com a referent cultural de la vila.

# Gestió de recursos i infraestructures

## Optimització i Eficiència

El 2024 ha estat un any de transformació subtil, però essencial, per als Museus de Sitges, un període en què la tasca de preservar i conservar ha anat de la mà de la modernització i l'optimització dels recursos i les infraestructures. Mentre que les obres de manteniment continuaven garantint l'estabilitat i la seguretat dels edificis històrics, també s'ha implementat noves iniciatives per revaloritzar els espais i minimitzar l'impacte ambiental, creant un equilibri entre la tradició i les necessitats contemporànies.

## Manteniment d'Espais i Serveis: La Cura Constant

Els Museus han estat objecte de cures invisibles, però imprescindibles. Un pla de manteniment preventiu i correctiu ha estat dissenyat per assegurar que els sistemes de climatització, il·luminació i seguretat operin amb la màxima eficiència, adaptant-se a les necessitats canviants d'un públic que valora cada vegada més el confort i la seguretat. Reparacions d'instal·lacions elèctriques i millores als sistemes contra incendis han estat peces fonamentals en aquest engranatge, creant una base sòlida sobre la qual el públic ha pogut gaudir del patrimoni sense preocupacions.



## **Gestió de Recursos Energètics: Una Mirada Cap al Futur**

Una de les apostes més importants ha estat la gestió energètica, un àmbit en què els Museus han avançat decididament cap a la sostenibilitat. Amb el compromís d'adoptar tecnologies més verdes, s'han implementat mesures d'eficiència energètica que han inclòs la substitució d'elements energèticament ineficients i la incorporació de fonts d'energia renovables en algunes instal·lacions. Aquest canvi no només millora l'eficiència operativa, sinó que també contribueix a un model de gestió més respectuós amb el medi ambient, alineant els Museus amb les noves exigències de responsabilitat ecològica.

## **Milliores en la Infraestructura Digital: Un Salt al Món Virtual**

La transició cap al món digital ha estat una de les grans protagonistes del 2024. L'optimització de la plataforma digital dels Museus ha estat un pas crucial per aconseguir una experiència més accessible i dinàmica per a les persones visitants. A més, els tours virtuals han crescut en popularitat, oferint a aquelles persones que no poden desplaçar-se una forma enriquida de descobrir i connectar amb les col·leccions i les exposicions des de qualsevol lloc del món.

L'any 2024 ha estat una etapa de canvis profunds per als Museus de Sitges. El compromís per optimitzar els recursos i millorar les infraestructures ha estat fonamental per assegurar que els espais museístics puguin seguir sent pioners en la conservació del patrimoni cultural i, al mateix temps, adaptats a les necessitats actuals del públic. Les intervencions realitzades han permès als Museus de Sitges continuar la seva tasca de preservació del patrimoni amb una mirada decidida cap al futur.

5

# GOVERNANÇA I DIRECCIÓ



# Model de governança i estructura organitzativa

## Enfortir l'Organització i la seva Sostenibilitat

El 2024 ha estat un any marcat per continuar amb l'objectiu d'enfortir organitzativament el Consorci del Patrimoni de Sitges. Amb un compromís ferm amb la gestió del patrimoni i la sostenibilitat financera, el Consorci ha treballat en la consolidació de les línies, impulsades els tres darrers exercicis, per millorar la governança i preparar la institució cap a la planificació a llarg termini. Això ha inclòs la revisió i actualització de les funcions de la direcció, així com la implementació de canvis a nivell organitzatiu per adaptar-se millor als reptes del present i del futur.

## Una Direcció per optimitzar i professionalitzar la Gestió

Des del 2022, el Consorci ha iniciat una transformació del seu model organitzatiu amb l'objectiu de millorar la funcionalitat interna, guanyar eficiència i optimitzar la coordinació entre àrees. Aquest canvi s'ha anat desplegant de manera progressiva i planificada, partint d'un nou enfocament que separa clarament les funcions de direcció i de gerència, fins ara acumulades de manera provisional des de 2019.

Aquesta evolució organitzativa s'emmarca en el Pla de Contingència per corregir les carències estructurals dels recursos humans, aprovat conjuntament amb la Diputació de Barcelona. Aquest pla ha permès definir un nou organigrama amb més efectius i una delimitació clara de les àrees funcionals de responsabilitat.

A més, s'ha posat a disposició de la Direcció definitiva un conjunt d'estudis per a l'anàlisi diagnòstica que han de servir de base per orientar les decisions estratègiques de futur:

- Pla de Contingència dels Recursos Humans.
- Estudi diagnòstic de la situació dels Museus de Sitges.
- Pla d'audiències per conèixer millor els públics.
- Pla Director de Seguretat.
- Propostes de Programa d'Educació als Museus.
- Propostes de Programa d'Accessibilitat.

Paral·lelament, s'han implementat diverses mesures de caràcter organitzatiu i operatiu, que han contribuït a millorar la gestió interna i l'avaluació de l'activitat executada:



- Creació d'instruments de planificació i seguiment que permeten una assignació més eficient de les funcions i una millor priorització de les actuacions.
- Adhesió als sistemes de gestió electrònica i les polítiques de la Diputació de Barcelona en matèria d'administració electrònica (des del 04.04.2022).
- Delegació de la gestió de nòmines i seguretat social a la Diputació de Barcelona (des del 01.09.2022).
- Externalització de la gestió de la contractació pública a través d'un encàrrec específic a la Diputació de Barcelona (des de l'01.10.2022).
- Col·laboració amb la Direcció de Serveis d'Edificació per al *Pla Director per a la reobertura del Museu Romàntic-Can Llopis* i el projecte de *Consolidació estructural de Can Falç de Mar*.
- Suport de l'Àrea de Cultura de la Diputació de Barcelona per al *Pla d'usos de Can Falç de Mar* i l'elaboració del nou discurs museístic i museografia del Museu Romàntic Can Llopis.
- Revisió i actualització de les tarifes i preus públics dels serveis dels Museus de Sitges, amb l'objectiu de millorar la sostenibilitat econòmica i incrementar els ingressos propis.
- Suport de la Diputació de Barcelona, mitjançant la creació d'un grup de treball, per a la implementació de les eines electròniques E-Tram i ERES al Consorci del Patrimoni de Sitges.

Aquest nou model organitzatiu posa les bases per a una direcció més professionalitzada, amb eines i recursos que han de garantir una gestió més eficient i estratègica a mig i llarg termini.

### **Col·laboracions Institucionals i Xarxes Professionals**

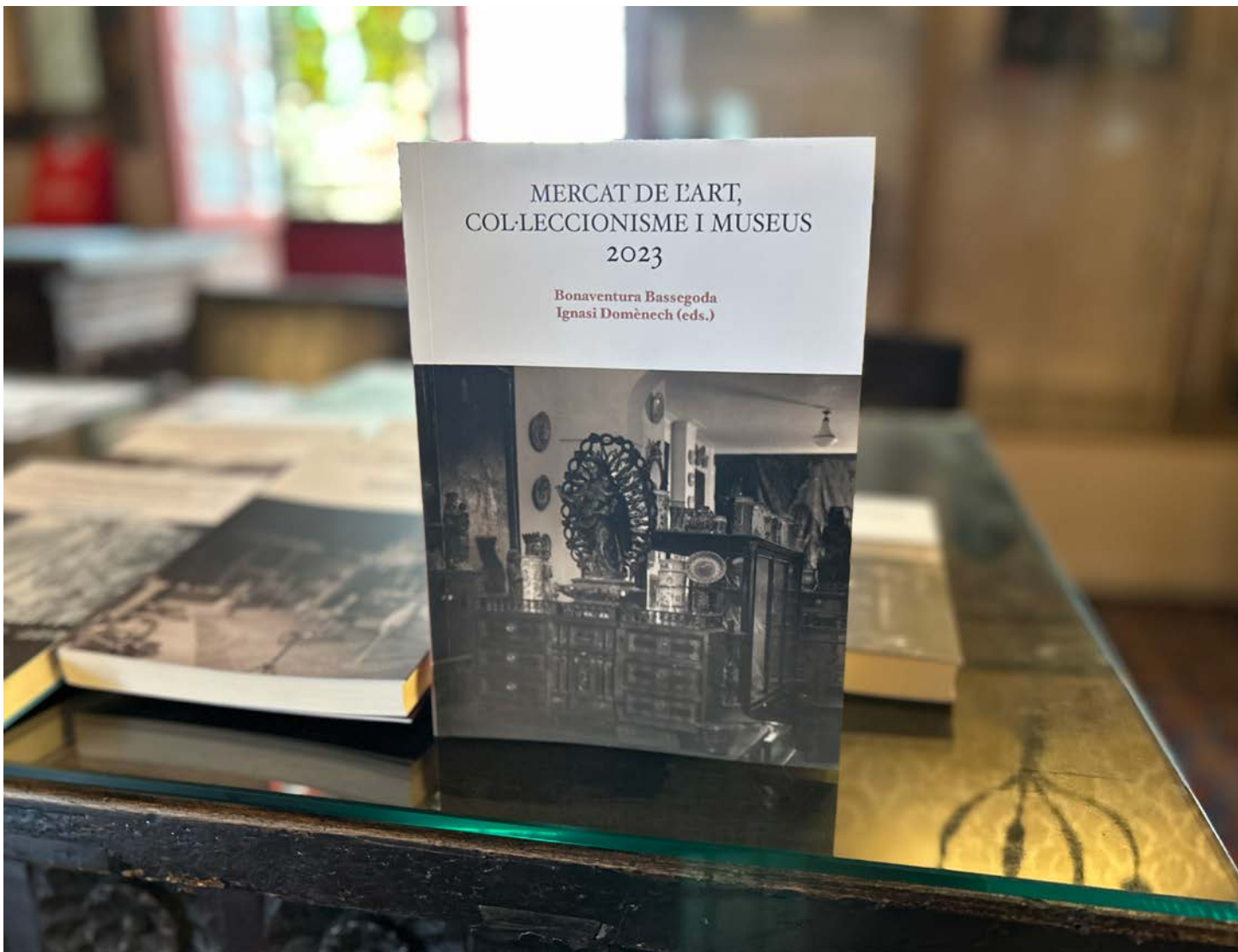
A nivell de col·laboracions institucionals, el Consorci del Patrimoni de Sitges ha continuat reforçant els llaços amb diverses entitats públiques i privades. Ha estat un any d'intensa cooperació amb la Diputació de Barcelona i l'Ajuntament de Sitges, treballant conjuntament per aconseguir sinergies que han permès un creixement sostenible i una millora de la qualitat dels serveis que es presten a la societat.

Al llarg del 2024, el Consorci ha mantingut una participació activa en diverses xarxes i programes de col·laboració entre museus, que han permès l'intercanvi de coneixements, recursos i experiències per reforçar els processos interns i les pràctiques museístiques. Entre aquestes, destaquen:

- **Xarxa de Museus Locals de la Diputació de Barcelona**, que promou la cooperació entre museus de territori.
- **Xarxa de Museus d'Art de Catalunya**, centrada en la millora de la gestió i difusió del patrimoni artístic.
- **Xarxa de Museus Marítims de parla catalana**, que afavoreix la preservació i divulgació del patrimoni marítim comú.
- **Cases Icòniques de Catalunya**, una agrupació que dóna visibilitat a les cases museu vinculades a figures destacades de la cultura.

- **Museus d'Art Penedesencs**, espai de coordinació i accions conjuntes a escala comarcal.
- **Espais Escrits. Xarxa del Patrimoni Literari Català**, que vincula els museus i espais dedicats a la literatura i als seus autors.
- **Consell Internacional dels Museus (ICOM)**, organisme global de referència en l'àmbit museístic.
- **Apropa Cultura**, programa que promou l'accés a la cultura de col·lectius en situació de vulnerabilitat.

Aquestes aliances contribueixen a reforçar la projecció del Consorci, a compartir bones pràctiques i a establir sinergies que enriqueixen la tasca museística del conjunt de centres gestionats.



# Finances i gestió dels recursos humans

PRESSUPOST DE DESPESES 2024			
	Previsions definitives	Obligacions reconegudes	%1/2
Capítols	1	2	
1 Despeses de personal	2.366.989,01	1.607.655,17	68%
2 Béns corrents i serveis	2.490.868,01	1.860.997,62	75%
3 Despeses financeres	0,00	0,00	
4 Transferències corrents	10.509,00	10.508,64	100%
<b>Operacions corrents</b>	<b>4.868.366,02</b>	<b>3.479.161,43</b>	<b>71%</b>
6 Inversions reals	749.024,57	238.254,03	32%
<b>Operacions de capital</b>	<b>749.024,57</b>	<b>238.254,03</b>	<b>32%</b>
<b>Total despeses</b>	<b>5.617.390,59</b>	<b>3.717.415,46</b>	<b>66%</b>

PRESSUPOST D'INGRESSOS 2024			
	Previsions definitives	Drets reconeguts	%1/2
Capítols	1	2	
3 Taxes i altres ingressos	369.085,00	410.742,18	111%
4 Transferències corrents	3.960.000,00	3.980.117,74	101%
5 Ingressos patrimonials	0,00	0,00	
<b>Operacions corrents</b>	<b>4.329.085,00</b>	<b>4.390.859,92</b>	<b>101%</b>
7 Transferències de capital	0,00	0,00	
8 Actius financers	0,00	0,00	
<b>Operacions de capital</b>	<b>0,00</b>	<b>0,00</b>	
<b>Total ingressos</b>	<b>4.329.085,00</b>	<b>4.390.859,92</b>	<b>101%</b>

## Sostenibilitat i Creixement dels Recursos Propis

El 2024 ha estat un any de creixement econòmic per al Consorci del Patrimoni de Sitges, amb un pressupost definitiu de 5.617.390,59 euros. Aquesta xifra ha estat possible gràcies a l'increment de les aportacions externes, especialment de la Diputació de Barcelona, i a la optimització dels ingressos propis. El Capítol III, corresponent a ingressos propis generats pel Consorci, ha estat executat en un 111,3%, destacant la revisió de les tarifes i preus públics, que ha generat un augment dels ingressos i ha permès més autonomia financera per als Museus.

Aquest increment ha estat fonamental per afrontar els compromisos adquirits i continuar amb els projectes de millora dels equipsaments. El pla de contractació pública s'ha

implementat, permetent una gestió més eficient dels recursos disponibles, i s'ha seguit una política d'optimització de les despeses, amb especial èmfasi en la gestió de recursos tècnics i materials per als manteniments.

### Consolidació i Estabilització del Personal

El 2024 també ha estat un any de canvis i millores pel que fa als recursos humans. La convocatòria per a la direcció-gerència va culminar amb el nomenament de José Maria "Txema" Romero Martínez com a Director-Gerent, una figura que aportarà experiència i capacitat de lideratge al Consorci del Patrimoni de Sitges. El Consorci també ha fet passos importants en l'estabilització de la plantilla, amb la resolució de convocatòries per cobrir 9 places laborals, i la revisió de la relació de llocs de treball.

Els esforços per consolidar un equip estable i qualificat s'han traduït en una reducció de la temporalitat fins a un 7%, amb la creació de noves places específiques en àmbits com la gestió de la comunicació, la gestió cultural i la vessant educativa dels Museus. Aquestes millores organitzatives no només han optimitzat l'estructura interna, sinó que també han assegurat que el personal disposi de les eines i capacitats necessàries per complir els objectius del Consorci.

### Millores Organitzatives

Per enfortir la seva capacitat operativa, el Consorci del Patrimoni de Sitges, d'acord amb el seu Pla de Contingència, ha millorat la gestió interna i l'organització dels recursos humans. Això inclou l'adopció de noves eines de seguiment i control, la revisió dels procediments interns, i la formació contínua del personal per garantir l'excel·lència en la seva tasca. A més, s'ha establert un sistema de planificació més estructurat, amb fites clares i objectius estratègics per als propers anys.

Lloc de treball	Dones		Homes	
	Nombre	%	Nombre	%
Comandament	6	75%	2	25%
Tècnic/a Superior	5	83%	1	17%
Administratiu/ves	4	100%	0	0%
Informador/a Itinerari de Museus	6	75%	2	25%
Oficial Manteniment	0	0%	2	100%
<b>TOTAL</b>	<b>21</b>	<b>75%</b>	<b>7</b>	<b>25%</b>



El 2024 ha estat un any de consolidació i creixement per al Consorci del Patrimoni de Sitges. La governança, la gestió eficient dels recursos humans i econòmics, i la cooperació institucional han estat claus per assolir els objectius operatius establerts. Amb un pressupost equilibrat, nous processos d'organització interna i una millora de les infraestructures, el Consorci ha garantit la sostenibilitat i la continuïtat dels seus projectes culturals en els propers anys, assegurant que els Museus de Sitges continuen sent un referent cultural i patrimonial per a la comunitat i per a les persones visitants d'arreu del món.

# Algunes xifres

El 2024 ha estat un any de consolidació i innovació per als Museus de Sitges, un període en què l'increment de visitants, les millores en les col·leccions i el creixement en la participació pública han estat els pilars fonamentals de la tasca cultural i educativa del Consorci del Patrimoni de Sitges. Els museus han continuat exercint el seu paper com a referents culturals a la vila i més enllà, garantint una oferta dinàmica, inclusiva i accessible per a tots.

## Un Any de Visitants i Diversitat de Públics

Els Museus de Sitges han estat un punt de trobada per a més de 76.827 visitants durant el 2024, dels quals 33.564 eren turistes i 31.294 persones provinents de Catalunya. Aquestes xifres reflecteixen no només l'atractiu de les exposicions permanents, sinó també l'èxit de les activitats educatives i de mediació cultural que han enriquit l'experiència dels visitants.

Dins d'aquests visitants, 8.627 escolars han participat en el programa pedagògic, mentre que 863 usuaris han gaudit de les activitats familiars. Aquests números ressalten el compromís dels Museus amb l'educació i la formació, proporcionant una oferta cultural que arriba a tots els segments de la població.

Les activitats de públic general, com visites guiades i rutes temàtiques, han estat gaudides per 7.116 usuaris, mentre que 639 persones han utilitzat els espais dels Museus per a cessions i lloguers. Les xifres han estat complementades amb 1.539 participants en el programa cultural Sitgestiu, que ha portat l'art i la cultura als carrers i als espais públics de Sitges durant l'estiu.

## Un Compromís amb la Digitalització i les Xarxes Socials

La presència digital dels Museus de Sitges també ha registrat un creixement significatiu. El web dels museus ha registrat 187.000 sessions, una dada que mostra l'interès creixent pel patrimoni virtual de Sitges. A través de les xarxes socials, els Museus han arribat a un total de 17.264 seguidors, amb una gran interacció, especialment durant els mesos de major activitat, com agost, quan el web va registrar el mes amb més visitants: 10.482.

## Col·leccions, Restauracions i Cessions: Un Any de Conservació i Difusió

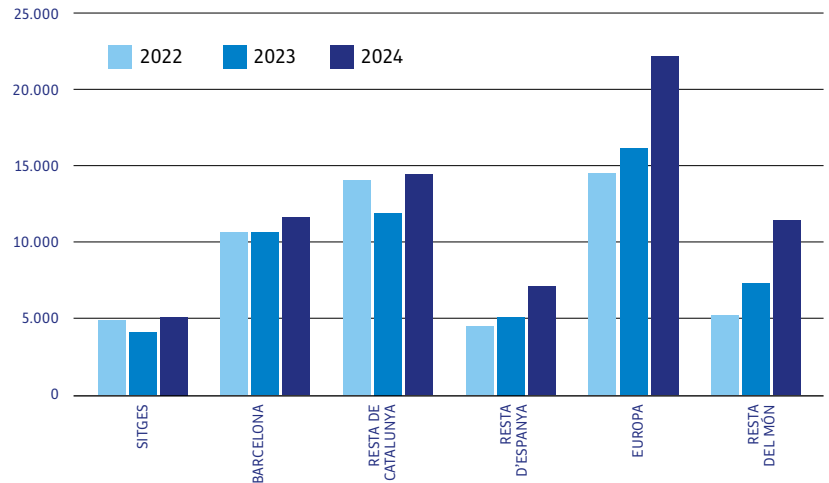
En l'àmbit de les col·leccions, els Museus de Sitges han continuat amb la conservació i la difusió del seu llegat. S'han realitzat 1.539 registres nous als fons de les col·leccions, amb 136 obres restaurades i 23 obres cedides per a exposicions externes. Aquestes xifres reflecteixen un compromís ferm amb la preservació del patrimoni i la seva exposició al món.





## L'Èxit de la Botiga: Un Creixement en les Vendes

Un altre èxit destacat ha estat el creixement de la Botiga dels Museus, que ha registrat un 6,7% d'increment en els ingressos i un 22,9% més en les unitats venudes. Aquest creixement és testimoni de l'atractiu comercial de la botiga i la seva capacitat per generar recursos propis, tot oferint als visitants una selecció de productes que complementen la seva experiència cultural.



## Formació i Capacitat Professional: Un Equip Compromès amb la Qualitat

El desenvolupament professional del personal també ha estat una prioritat durant el 2024, amb un total de 1.906 hores dedicades a la formació. Aquestes hores han estat repartides entre formació interna, especialitzada en àmbits museístics, i formació transversal com comunicació, ciberseguretat i accessibilitat. Aquest esforç formatiu ha garantit que els professionals dels Museus continuen creixent i adquirint noves eines per a una gestió més eficient i una millora contínua en el servei als visitants.



## Conclusió: Un Any de Creixement Cultural i Sostenible

En resum, el 2024 ha estat un any de creixement, innovació i sostenibilitat per als Museus de Sitges. Amb un nombre de visitants en augment, un compromís ferm amb la conservació i millores en la formació i gestió dels recursos, els Museus continuen sent un referent cultural no només per a Sitges, sinó per a tots aquells que busquen una experiència educativa, inclusiva i accessible.

Les dades d'enguany mostren l'èxit d'una tasca constant, amb nous reptes i oportunitats per seguir innovant, fomentant la difusió del patrimoni i aproximant l'art a un públic cada cop més ampli i divers.

A museum gallery with classical statues and arches overlooking the sea. The scene is dimly lit, with light coming from the large arched windows. In the foreground, a large white number '6' is superimposed. The text 'TANCAMENT DE L'ANY. EL 2024 EN IMATGES' is overlaid in the center. The background shows a view of the sea and a distant town through the arches. Several classical statues are displayed on pedestals. One prominent statue is a nude male figure standing, leaning against a column. Another is a nude female figure sitting. A third is a nude male figure lying down. The floor is dark and polished. The walls are light-colored. The overall atmosphere is serene and artistic.

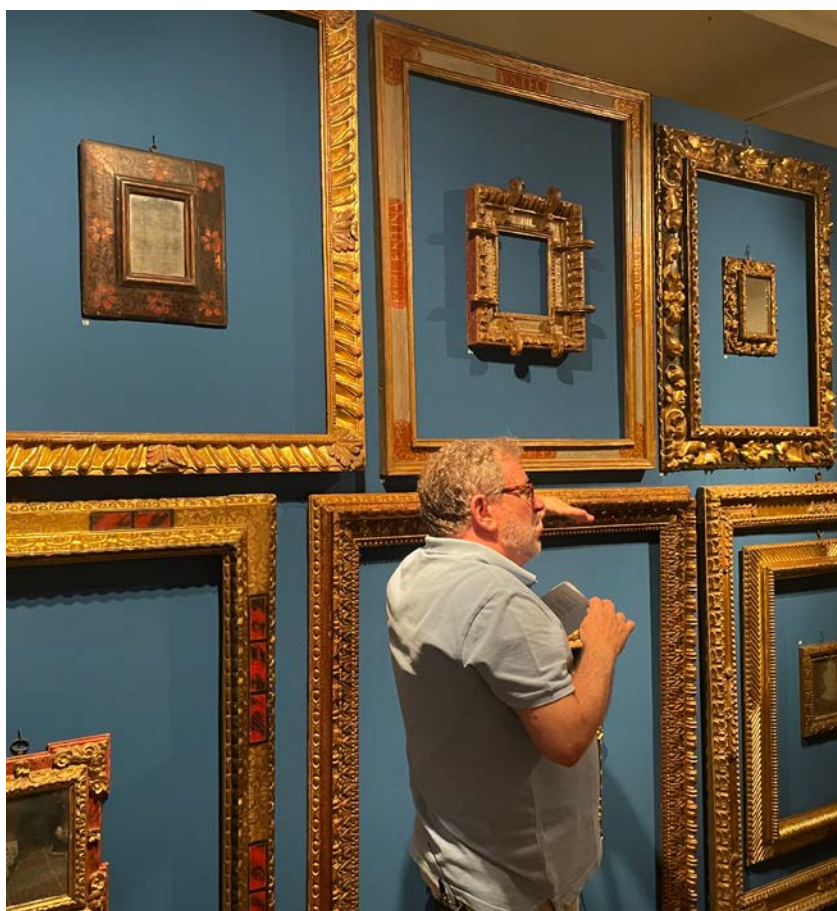
# 6

**TANCAMENT  
DE L'ANY.  
EL 2024  
EN IMATGES**











Consorti del  
Patrimoni  
de Sitges

Museus  
de Sitges



Ajuntament de Sitges



Diputació  
Barcelona