

Barcelona, a data de la signatura electrònica

A l'atenció de la Presidència

**CONSORCI LOCALRET**

Carrer Reina Cristina, 9,  
08003 Barcelona

A l'atenció de l'Assemblea General del **CONSORCI LOCALRET**

D'acord amb les competències que li són atribuïdes per raó dels articles 213 i 220 del Reial Decret Legislatiu 2/2004, de 5 de març, pel qual s'aprova el Text Refós de la Llei Reguladora de les Hisendes Local i 3 i 29.3.A) del Reial Decret 424/2017, de 28 d'abril, que regula el règim jurídic del control intern en les entitats del Sector Públic Local, la Intervenció General de l'Ajuntament de Barcelona ha realitzat l'auditoria financera dels comptes anuals del **CONSORCI LOCALRET** corresponents a l'exercici 2025, que es troben pendents de ser formulats per la seva Presidència.

En l'execució dels treballs, la Intervenció General ha comptat amb la col·laboració de la UTE AUREN AUDITORES, SP, SPL - UNIAUDIT OLIVER CAMPS, SL, per raó de l'adjudicació formalitzada en data 9 de novembre de 2023, per a la realització de l'auditoria dels comptes anuals dels ens dependents o adscrits al grup Ajuntament de Barcelona que no siguin organismes autònoms locals i no estiguin obligats a auditar els comptes anuals per legislació mercantil. UNIAUDIT OLIVER CAMPS, SL ha executat els treballs sota la direcció i supervisió de la Intervenció General.

El treball es troba pràcticament finalitzat, restant únicament pendents d'aplicar o completar els següents procediments d'auditoria:

- a) Obtenir la carta de manifestacions de la Direcció adreçada a la Intervenció General, signada per la Presidència i la gerència del Consorci.
- b) Obtenir els comptes anuals formulats, signats per la Presidència del Consorci.
- c) Obtenir un certificat de les sessions de Consell d'Administració i l'Assemblea General celebrades entre l'1 de gener de 2025 i fins a dia d'avui.
- d) Obtenir un certificat dels acords que s'adoptin en la sessió de la Comissió especial de Comptes que ha de formular els comptes anuals.
- e) Revisió dels fets posteriors al tancament de l'exercici i fins a la data d'emissió de l'informe.
- f) Procediments de la Norma Tècnica de l'IGAE de 30.12.2020 de relació amb auditors a l'àmbit del sector públic i de control de qualitat en el marc de la NIA.ES.SP 1220 R.

La nostra opinió d'auditoria serà la continguda en l'informe d'auditoria financera, que emetrem una vegada s'efectuïn els referits procediments.



De conformitat amb la normativa vigent, la nostra proposta d' informe d'auditoria s'ha de referir als comptes anuals formulats i, consegüentment, aquest informe no pot ésser emès amb data anterior a l'esmentada formulació. Un cop finalitzat el treball d'auditoria emetrem l'informe definitiu que contindrà una opinió tècnica sobre si els esmentats comptes anuals ofereixen la imatge fidel del patrimoni, de la situació financera i dels resultats de l'entitat auditada, d'acord amb el marc normatiu d'informació financera que resulta d'aplicació.

D'acord amb la seva sol·licitud, els informem que, si des de la data d'aquesta carta fins a la d'emissió del nostre informe d'auditoria financera no es posa de manifest cap fet que pugui afectar de forma significativa als comptes anuals o que sigui necessari reflectir en l'informe d'auditoria, un cop conclusos de manera satisfactòria els esmentats procediments, el nostre informe es redactarà en els següents termes:

**“INFORME D’AUDITORIA DE COMPTES ANUALS EMÈS PER LA INTERVENCIÓ GENERAL DE L’AJUNTAMENT DE BARCELONA”**

A l'Assemblea General del **CONSORCI LOCALRET**

**Opinió**

*La Intervenció General de l'Ajuntament de Barcelona, en ús de les competències que li són atribuïdes pels articles 213 i 220 del Reial Decret Legislatiu 2/2004, de 5 de març, pel qual s'aprova el Text Refós de la Llei Reguladora de les Hisendes Locals, i 3 i 29.3.A) del Reial Decret 424/2017, de 28 d'abril, que regula el règim jurídic del control intern en les entitats del Sector Públic Local, ha auditat els comptes anuals del **CONSORCI LOCALRET** (en endavant, el Consorci o l'entitat, indistintament), que comprenen el balanç de situació a 31 de desembre de 2025, el compte del resultat econòmic-patrimonial, l'estat de canvis en el patrimoni net, l'estat de fluxos d'efectiu, l'estat de liquidació del pressupost i la memòria corresponents a l'exercici finalitzat en aquesta data.*

*En la nostra opinió, els comptes anuals adjunts expressen, en tots els aspectes significatius, la imatge fidel del patrimoni i de la situació financera de l'entitat a 31 de desembre de 2025, així com dels seus resultats i fluxos d'efectiu i de l'estat de liquidació del pressupost corresponents a l'exercici acabat en aquesta data, de conformitat amb el marc normatiu d'informació financera que resulta d'aplicació (el qual s'identifica en les Nota 3.1 de la memòria) i, en particular, amb els principis i criteris comptables i pressupostaris continguts en el mateix.*

**Fonament de l'opinió**

*Hem dut a terme la nostra auditoria de conformitat amb la normativa reguladora de l'activitat d'auditoria de comptes vigent en el Sector Públic a Espanya. Les nostres responsabilitats d'acord amb aquestes normes es descriuen més endavant, en la secció Responsabilitats de l'auditor en relació amb l'auditoria dels comptes anuals del nostre informe.*

*Som independents del Consorci de conformitat amb els requeriments d'ètica, inclosos els d'independència que són aplicables a la nostra auditoria dels comptes anuals per al Sector Públic a Espanya segons l'exigit per la normativa reguladora de l'activitat d'auditoria de comptes de dit Sector Públic.*



Considerem que l'evidència d'auditoria que hem obtingut proporciona una base suficient i adequada per a la nostra opinió.

#### **Qüestions clau de l'auditoria**

Les qüestions clau de l'auditoria són aquelles que, segons el nostre judici professional, han sigut de la major significativitat en la nostra auditoria de comptes anuals del període actual. Aquestes qüestions han estat tractades en el context de la nostra auditoria dels comptes anuals en el seu conjunt, i en la formació de la nostra opinió sobre aquestes, i no expressem una opinió per separat sobre aquestes qüestions.

#### Aplicació de les transferències corrents i d'altres ingressos rebuts dels ens consorciats al finançament de les operacions del Consorci

Tal i com s'assenyala a la Nota 1.2. de la memòria dels comptes anuals, els Consorci té com a objectius, entre d'altres, el desplegament de les xarxes de telecomunicacions al conjunt del territori de Catalunya, la implantació progressiva de l'ús de les Tecnologies de la Informació i la Comunicació a les corporacions locals, l'assessorament tecnològic, jurídic i de formació i representar les administracions públiques locals davant la resta d'administracions i operadors, en l'àmbit de les telecomunicacions i la societat de la informació. Els costos de la prestació d'aquestes activitats es financen, principalment amb aportacions de les entitats consorciades, en forma de transferències corrents, així com amb altres ingressos, instrumentats en convenis de col·laboració.

Atenent a l'origen d'aquests recursos, s'ha considerat com a qüestió clau de l'auditoria acreditar que s'apliquen efectivament al finançament de les operacions del Consorci, d'acord amb les finalitats establertes als seus Estatuts.

Les despeses incorregudes en l'execució d'aquestes operacions són intensives en personal, en la compra de béns i serveis i en l'adquisició d'inversions.

Els procediments d'auditoria aplicats per a validar-les han estat els següents:

- *Personal: anàlisi d'aquestes despeses i de la seva evolució respecte a l'exercici anterior, lligam de les retribucions i de les cotitzacions socials recollides en comptes amb les que figuren als registres auxiliars de personal, mostreig selectiu de les percepcions que figuren en els rebuts de nòmina per tal de validar l'ajustament de les retribucions als convenis i acords laborals vigents i anàlisi dels increments aplicats sobre les retribucions en relació a l'exercici anterior.*
- *Compres de béns i serveis i adquisició d'inversions: cobertura contractual de les operacions, d'acord amb el marc normatiu vigent de la contractació; autorització de les despeses i adjudicació per òrgans competents, conformitat tècnica en la recepció dels béns i serveis adquirits i confirmació de volums d'operacions i saldos mantinguts amb determinats tercers, seleccionats per mostreig; atenció a les despeses anticipades: origen, valoració i conclusions al respecte.*
- *En el cas de projectes de despesa finançats amb recursos afectats: excessos/defectes de finançament, càlcul de les desviacions, de l'exercici i acumulades. Valoració dels ingressos acreditats a la data de tancament i concloure respecte al seu tractament en la comptabilitat financera.*



**Altres qüestions: participació d'auditors privats**

*En l'execució dels treballs d'auditoria, la Intervenció General ha comptat amb la col·laboració de la UTE AUREN AUDITORES, SP, SLP - UNIAUDIT OLIVER CAMPS, SLP, en virtut de l'acord de la Comissió de Govern de l'Ajuntament de Barcelona de 9 de novembre de 2023 per a la realització de l'auditoria dels comptes anuals dels ens dependents o adscrits al grup Ajuntament de Barcelona que no siguin organismes autònoms locals i no estiguin obligats a auditar els comptes anuals per legislació mercantil. Els treballs s'han efectuat sota la direcció i supervisió de la Intervenció General.*

*La Intervenció General de l'Ajuntament de Barcelona ha elaborat el present informe sobre la base del treball realitzat per la UTE AUREN AUDITORES, SP, SLP - UNIAUDIT OLIVER CAMPS, SLP.*

**Altra informació: cost de les activitats, indicadors de gestió i memòria de gestió/activitats**

*L'altra informació comprèn tant la informació sobre el cost de les activitats i els indicadors de gestió que es presenten a les notes 25, 26 i 27 de la memòria adjunta, la formulació de la qual és responsabilitat de la responsabilitat de la Comissió executiva del Consorci.*

*La nostra opinió d'auditoria sobre els comptes anuals no cobreix l'altra informació. La nostra responsabilitat sobre l'altra informació, de conformitat amb l'exigut per la normativa reguladora de l'activitat d'auditoria de comptes, consisteix en avaluar i informar sobre la concordança de l'altra informació amb els comptes anuals, a partir del coneixement de l'entitat obtingut a la realització de l'auditoria dels citats comptes i sense incloure informació diferent de la obtinguda com a evidència durant la mateixa. Així mateix, la nostra responsabilitat respecte l'altra informació consisteix en avaluar i informar de si el seu contingut i presentació són conformes a la normativa que resulta d'aplicació. Si, basant-nos en el treball que hem realitzat, concloem que existeixen incorreccions materials, estem obligats a informar al respecte.*

*Sobre la base del treball realitzat, segons el descrit en el paràgraf anterior, no tenim res a informar respecte a l'altra informació. Tal i com s'indica en les referides notes, atenent a les seves fonts de finançament, el Consorci no recull informació en la memòria adjunta sobre el cost de les activitats i indicadors de gestió.*

**Responsabilitat de la Presidència del Consorci en relació amb els comptes anuals**

*La Presidència del Consorci és responsable de formular els comptes anuals adjunts, de forma que expressin la imatge fidel del patrimoni, de la situació financera i del resultat econòmic-patrimonial i de l'execució del pressupost del Consorci, de conformitat amb el marc normatiu d'informació financera aplicable a l'entitat a Espanya, i del control intern que considerin necessari per permetre la preparació de comptes anuals lliures d'incorrecció material, a causa de frau o error.*

*En la preparació dels comptes anuals, la Presidència del Consorci és responsable de la valoració de la capacitat de l'entitat per continuar com a entitat en funcionament, revelant, segons correspongui, les qüestions relacionades amb l'entitat en funcionament i utilitzant el principi comptable d'entitat en funcionament, excepte si l'Ajuntament tingués la intenció de liquidar-la o de cessar les seves operacions, o bé no existeix cap altra alternativa realista.*



### **Responsabilitats de l'auditor en relació amb l'auditoria dels comptes anuals**

*Els nostres objectius són obtenir una seguretat raonable que els comptes anuals en el seu conjunt estan lliures d'incorrecció material, a causa de frau o error, i emetre un informe d'auditoria que conté la nostra opinió.*

*Seguretat raonable és un alt grau de seguretat però no garanteix que una auditoria realitzada de conformitat amb la normativa reguladora de l'activitat d'auditoria de comptes per al Sector Públic vigent a Espanya sempre detecti una incorrecció material quan existeixi. Les incorreccions poden tenir lloc per frau o error i es consideren materials si, individualment o de forma agregada, es pot preveure raonablement que influeixen en les decisions econòmiques que els usuaris prenen basant-se en els comptes anuals.*

*Com a part d'una auditoria de conformitat amb la normativa reguladora de l'activitat d'auditoria de comptes vigent per al Sector Públic a Espanya, apliquem el nostre judici professional i mantenim una actitud d'escepticisme professional durant tota l'auditoria. També:*

- Identifiquem i valorem els riscos d'incorrecció material en els comptes anuals, a causa de frau o error, dissenyem i apliquem procediments d'auditoria per respondre a aquests riscos i obtenim evidència d'auditoria suficient i adequada per proporcionar una base per a la nostra opinió. El risc de no detectar una incorrecció material a causa de frau és més elevat que en el cas d'una incorrecció material a causa d'error, ja que el frau pot implicar col·lusió, falsificació, omissions deliberades, manifestacions intencionadament errònies, o l'elusió del control intern.*
- Obtenim coneixement del control intern rellevant per a l'auditoria amb la finalitat de dissenyar procediments d'auditoria que siguin adequats en funció de les circumstàncies, i no amb la finalitat d'expressar una opinió sobre l'eficàcia del control intern del Consorci.*
- Avaluem si les polítiques comptables que s'apliquen són adequades i la raonabilitat de les estimacions comptables i la corresponent informació revelada per la Comissió Delegada.*
- Concloem sobre si és adequada la utilització, per part de la Comissió Delegada, del principi comptable d'entitat en funcionament i, basant-nos en l'evidència d'auditoria obtinguda, concloem sobre si existeix o no una incertesa material relacionada amb fets o amb condicions que poden generar dubtes significatius sobre la capacitat del Consorci per continuar com a entitat en funcionament. Si concloem que existeix una incertesa material, es requereix que cridem l'atenció en el nostre informe d'auditoria sobre la corresponent informació revelada en els comptes anuals o, si aquestes revelacions no són adequades, que expressem una opinió modificada. Les nostres conclusions es basen en l'evidència de auditoria obtinguda fins a la data del nostre informe d'auditoria. No obstant això, fets o condicions futurs poden ser la causa que el Consorci deixi de ser una entitat en funcionament.*
- Avaluem la presentació global, l'estructura i el contingut dels comptes anuals, inclosa la informació revelada, i si els comptes anuals representen les transaccions i els fets subjacents de manera que aconseguen expressar la imatge fidel.*

*Ens comuniquem amb la Presidència del Consorci en relació amb, entre d'altres qüestions, l'abast i el moment de realització de l'auditoria planificats i les troballes significatives de l'auditoria, així com qualsevol deficiència significativa del control intern que identifiquem en el transcurs de l'auditoria.*



*Entre les qüestions que han estat objecte de comunicació a la Presidència del Consorci, determinem les que han estat de la major significativitat en l'auditoria dels comptes anuals del període actual i que són, en conseqüència, les qüestions claus de l'auditoria.*

***Informe sobre d'altres requeriments legals i reglamentaris***

*Amb l'abast previst en la nostra auditoria de comptes, hem revisat determinats aspectes vinculats al compliment de la legalitat en les operacions efectuades pel en l'exercici 2025. Aquestes comprovacions s'han efectuat aplicant procediments d'auditoria consistents en la verificació del control intern aplicat, així com els procediments analítics i substantius previstos en la planificació del treball d'auditoria.*

*Sobre la base del treball realitzat, segons el descrit en el paràgraf anterior, no tenim res a informar respecte a l'altra informació. Tal i com s'indica en les referides notes, atenent a les seves fonts de finançament, el Consorci no recull informació en la memòria adjunta sobre el cost de les activitats i indicadors de gestió.*

*Data de l'informe*

*L'Interventor General"*

Aquesta comunicació es realitza per al coneixement i ús exclusiu de la Presidència del **CONSORCI LOCALRET** i de la Direcció de Serveis d'Empreses, Consorcis i Fundacions de l'Ajuntament de Barcelona i, en conseqüència, no s'ha d'utilitzar per a cap altra finalitat.

Finalment, assenyalar que atès que l'exercici de la funció de control intern per part de la Intervenció General es troba sotmès a procediment contradictori, dins del termini màxim de 10 dies comptats a partir del següent al de la recepció d'aquest escrit i de la proposta d'informe que hi conté, el Consorci pot efectuar les al·legacions que estimi oportunes sobre el seu contingut

Atentament

L'Interventor General

Antonio Muñoz Juncosa

# Localret

## COMPTES ANUALS DE L'EXERCICI 2025

### CONSORCI LOCALRET

CSV: 41456059-0779-43df-af1e-668c6203094  
Aquest document és document electrònic segons l'article 27 de la Llei 39/2015, de 1  
d'octubre. La seva autenticitat pot ser comprovada a l'adreça <https://tramits.localret.cat>



## Índex

BALANÇ .....	7
COMPTA DEL RESULTAT ECONÒMIC-PATRIMONIAL.....	9
ESTAT DE CANVIS EN EL PATRIMONI NET .....	11
1. Estat total de canvis en el patrimoni net.....	12
2. Estat d'ingressos i despeses reconeguts .....	12
3. Estat d'operacions amb l'entitat o entitats propietàries.....	13
a) Operacions patrimonials amb l'entitat o entitats consorciades.....	13
b) Altres operacions.....	13
ESTAT DE FLUXOS D'EFECTIU .....	14
ESTATS DE LIQUIDACIÓ DEL PRESSUPOST .....	16
MEMÒRIA DEL CONSORCI LOCALRET .....	20
1. Organització i activitat.....	21
1.1. Norma de creació de l'entitat .....	21
1.2. Activitat principal de l'entitat, règim jurídic, econòmic-financer i de contractació .....	21
1.3. Descripció de les principals fonts d'ingressos i, si escau, taxes i preus públics percebuts.....	23
1.4. Consideració fiscal de l'entitat als efectes de l'impost de societats i, si escau, operacions subjectes a IVA i percentatge de prorrata .....	25
Impost de Societats.....	25
1.5. Estructura organitzativa a nivell polític .....	25
1.6. Estructura organitzativa a nivell administratiu.....	30
1.7. Identificació de les entitats del grup, multigrup i associades .....	37
2. Gestió indirecta dels serveis públics, convenis i altres formes de col·laboració .....	38
2.1. Gestió indirecta.....	38
2.2. Convenis i altres formes de col·laboració .....	39
3. Bases de presentació dels comptes .....	42
3.1. Imatge fidel .....	42
3.2. Comparació de la informació .....	43
4. Normes de reconeixement i valoració .....	43
4.1. Immobilitzat material.....	43
4.2. Immobilitzat intangible .....	45
4.3. Actius i passius financers.....	47
a) Actius financers.....	47
a.1) Classificació i valoració:.....	47
a.2) Reconeixement: .....	48



a.3) Deteriorament: .....	48
a.4) Baixa d'actius financers.....	48
b) Passius financers.....	49
b.1) Classificació i valoració .....	49
b2) Reconeixement.....	49
b3) Baixa de passius financers .....	49
c) Contractes de garanties financeres.....	50
4.4. Ingressos i despeses .....	50
a) Ingressos.....	50
b) Despeses .....	51
4.5. Provisions i contingències .....	51
4.6. Transferències i subvencions.....	52
a) Transferències i subvencions rebudes .....	52
b) Transferències i subvencions atorgades.....	53
5. Immobilitzat intangible .....	53
5.1. Moviments .....	53
5.2. Descripció de l'immobilitzat intangible .....	54
5.3. Informació de l'exercici .....	54
5.4. Circumstàncies que afecten a la titularitat de l'immobilitzat intangible	54
6. Patrimoni públic del sòl .....	54
7. Inversions immobiliàries .....	54
8. Immobilitzat material.....	55
8.1. Moviment de l'exercici .....	55
8.2. Descripció de l'immobilitzat material .....	55
8.3. Informació de l'exercici .....	55
8.4. Circumstàncies que afecten a la titularitat de l'immobilitzat material..	56
9. Arrendaments financers.....	56
10. Actius financers .....	56
10.1. Informació relacionada amb el balanç.....	56
a) Estat resum de la conciliació entre la classificació dels actius financers del balanç i les categories establertes en la norma de reconeixement i valoració d'Actius financers:.....	56
b) Reclassificacions .....	57
c) Actius financers lliurats en garantia .....	57
10.2. Informació relacionada amb el compte del resultat econòmic-patrimonial .....	58
a) Resultats nets obtinguts en l'exercici de les diferents categories d'actius financers. ....	58



b)	Ingressos financers calculats per l'aplicació del mètode del tipus d'interès efectiu.....	58
10.3.	Informació sobre els riscos de tipus de canvi i de tipus d'interès.....	58
a)	Riscos de tipus de canvi.....	58
b)	Riscos de tipus d'interès.....	58
c)	Correccions per deteriorament de valor.....	58
10.4.	Altra informació.....	59
a)	Caixes i comptes bancaris contractats pel Consorci.....	59
b)	Política d'inversions.....	59
c)	Periodificacions a l'actiu i passiu.....	59
11.	Passius financers.....	60
11.1.	Informació relacionada amb el balanç.....	60
a)	Detall dels deutes mantinguts pel Consorci al tancament de l'exercici valorats a cost amortitzat.....	60
b)	Detall dels deutes mantinguts per l'Entitat al tancament de l'exercici a valor raonable.....	61
c)	Resum per categories.....	61
11.2.	Línies de crèdit.....	61
11.3.	Informació sobre els riscos de tipus de canvi i de tipus d'interès.....	61
a)	Riscos de tipus de canvi.....	61
b)	Riscos de tipus d'interès.....	62
11.4.	Avals o altres garanties concedides.....	62
a)	Avals concedits.....	62
b)	Avals executats.....	62
c)	Avals reintegrats.....	62
11.5.	Informació sobre el període mig de pagament a proveïdors: disposició addicional tercera, "Deure d'informació" de la Llei 15/2010, de 5 de juliol". .	62
11.6.	Deutes amb garantia real.....	62
11.7.	Deutes impagats durant l'exercici.....	62
12.	Cobertures comptables.....	63
13.	Actius construïts o adquirits per a altres entitats i altres existències...	63
14.	Moneda estrangera.....	63
15.	Transferències, subvencions i altres ingressos i despeses.....	63
15.1.	Ingressos.....	63
15.1.1.	Transferències i subvencions rebudes.....	63
15.1.2.	Altres ingressos de gestió.....	64
15.2.	Despeses.....	64
15.2.1.	Transferències i subvencions concedides.....	64
15.2.2.	Despeses de personal.....	65



15.2.3. Altres despeses de gestió ordinària .....	66
16. Provisions i contingències .....	66
16.1. Passius contingents.....	66
16.2. Actius contingents .....	66
17. Informació sobre el medi ambient .....	67
18. Actius en estat de venda.....	67
19. Prestació per activitats del compte del resultat econòmic-patrimonial	67
20. Operacions per administració de recursos per compte d'altres ens públics .....	67
21. Operacions no pressupostàries de tresoreria.....	67
21.1. Estat de deutors no pressupostaris .....	68
21.2. Estat de creditors no pressupostaris.....	69
22. Contractació administrativa. Procediment d'adjudicació.....	70
23. Valors rebuts en dipòsit.....	71
24. Informació pressupostària .....	72
24.1. Exercici corrent.....	72
1) Pressupost de despeses .....	72
2. Pressupost d'ingressos .....	74
24.2. Exercicis tancats .....	77
1) Pressupost de despeses. Obligacions de pressupostos tancats .....	77
2) Drets a cobrar de pressupostos tancats.....	78
3) Variació de resultats pressupostaris d'exercicis anteriors.....	79
24.3. Exercicis posteriors .....	79
1) Compromís d'ingrés amb càrrec a pressupostos d'exercicis posteriors	79
2) Compromís de despesa a càrrec a pressupostos d'exercicis posteriors	80
24.4. Execució de projectes de despeses .....	81
24.5. Despeses amb finançament afectat.....	82
24.6. Romanent de tresoreria .....	83
25. Indicadors financers, patrimonials i pressupostaris.....	84
25.1. Indicadors financers i patrimonials .....	84
25.2. Indicadors pressupostaris .....	86
26. Informació sobre el cost de les activitats.....	88
27. Indicadors de gestió .....	88
28. Fets posteriors al tancament.....	88
29. Altra informació.....	88
29.1. Honoraris auditoria .....	88
29.2. Estat d'operacions amb entitats del grup .....	89



29.3. Informació sobre el compliment de l'objectiu d'estabilitat pressupostària .....	90
29.4. Impostos i cotitzacions socials susceptibles d'inspecció .....	90



## BALANÇ



## BALANÇ A 31 DE DESEMBRE DE 2024 I 2025

ACTIU	Notes en memòria	2025	2024
<b>A) ACTIU NO CORRENT</b>		<b>44.240,02</b>	<b>53.109,40</b>
<b>I. Immobilitzat intangible</b>	<b>5</b>	<b>0,00</b>	<b>37,29</b>
3. Aplicacions informàtiques		0,00	37,29
<b>II. Immobilitzat material</b>	<b>8</b>	<b>36.617,02</b>	<b>45.449,11</b>
5. Altre immobilitzat material		36.617,02	45.449,11
<b>VI. Inversions financeres a llarg termini</b>	<b>10 i 21</b>	<b>7.623,00</b>	<b>7.623,00</b>
4. Altres inversions financeres		7.623,00	7.623,00
<b>B) ACTIU CORRENT</b>		<b>8.679.367,98</b>	<b>4.370.401,93</b>
<b>III. Deutors i altres comptes a cobrar a curt termini</b>	<b>10 i 21</b>	<b>2.148.887,95</b>	<b>422.676,53</b>
1. Deutors per operacions de gestió		351.721,22	345.988,18
2. Altres comptes a cobrar		1.797.166,73	76.688,35
<b>VI. Inversions financeres a curt termini</b>	<b>10</b>	<b>0,00</b>	<b>2.000.000,00</b>
4. Altres inversions financeres		0,00	2.000.000,00
<b>VI. Ajustos per periodificació</b>	<b>10</b>	<b>992,77</b>	<b>887,20</b>
<b>VII. Efectiu i altres actius líquids equivalents</b>	<b>10</b>	<b>6.529.487,26</b>	<b>1.946.838,20</b>
2. Tresoreria		6.529.487,26	1.946.838,20
<b>TOTAL ACTIU (A+B)</b>		<b>8.723.608,00</b>	<b>4.423.511,33</b>

PATRIMONI NET I PASSIU	Notes en memòria	2025	2024
<b>A) PATRIMONI NET</b>	<b>ECPN</b>	<b>3.716.553,70</b>	<b>4.004.107,11</b>
<b>II. Patrimoni generat</b>		<b>3.716.553,70</b>	<b>4.004.107,11</b>
1. Resultats d'exercicis anteriors		4.004.107,11	4.154.220,76
2. Resultat de l'exercici		-287.553,41	-150.113,65
<b>C) PASSIU CORRENT</b>		<b>5.007.054,30</b>	<b>419.404,22</b>
<b>I. Provisions a curt termini</b>		<b>33.202,42</b>	<b>0,00</b>
<b>IV. Creditors i altres comptes a pagar a curt termini</b>	<b>11 i 22</b>	<b>4.973.851,88</b>	<b>419.404,22</b>
1. Creditors per operacions de gestió		4.745.599,35	254.808,77
2. Altres comptes a pagar		99.858,53	61.863,54
3. Administracions públiques		128.394,00	102.731,91
<b>TOTAL PATRIMONI NET I PASSIU (A+B+C)</b>		<b>8.723.608,00</b>	<b>4.423.511,33</b>

**Les notes 1 a 29 de la memòria formen part integrant del balanç a 31.12.2025 i 31.12.2024**



## COMPTE DEL RESULTAT ECONÒMIC-PATRIMONIAL



## COMpte DEL RESULTAT ECONòMIC PATRIMONIAL

	Notes en memòria	2025	2024
<b>2. Transferències i subvencions rebudes</b>	<b>15</b>	<b>1.486.591,27</b>	<b>1.336.109,45</b>
a) Del exercici		1.486.591,27	1.336.109,45
a.1) Subvencions rebudes per finançar despeses		77.096,72	
a.2) Transferències		1.409.494,55	1.336.109,45
<b>6. Altres ingressos de gestió ordinària</b>	<b>15</b>	<b>766.575,37</b>	<b>1.074.941,89</b>
<b>A) TOTAL INGRESSOS DE GESTIÓ ORDINÀRIA</b>		<b>2.253.166,64</b>	<b>2.411.051,34</b>
<b>8. Despeses de personal</b>	<b>15</b>	<b>(-)1.750.567,63</b>	<b>(-)1.648.744,89</b>
a) Sous, salaris i assimilats		(-)1.399.847,70	(-)1.317.923,36
b) Càrregues socials		(-)350.719,93	(-)330.821,53
<b>9. Transferències i subvencions concedides</b>	<b>15</b>	<b>(-)33.120,00</b>	<b>(-)23.040,00</b>
<b>11. Altres despeses de gestió ordinària</b>	<b>15</b>	<b>(-)795.819,89</b>	<b>(-)1.020.258,18</b>
a) Subministrament i serveis exteriors		(-)795.819,89	(-)1.020.258,18
<b>12. Amortització de l'immobilitzat</b>	<b>5 i 8</b>	<b>(-)20.676,82</b>	<b>(-)27.611,02</b>
<b>B) TOTAL DESPESES DE GESTIÓ ORDINÀRIA</b>		<b>(-)2.600.184,34</b>	<b>(-)2.719.654,09</b>
<b>I. Resultat (estalvi o desestalvi) de la gestió ordinària (A+B)</b>		<b>(-)347.017,70</b>	<b>(-)308.602,75</b>
<b>14. Altres partides no ordinàries</b>			
a) Ingressos			127,78
<b>II. Resultat de les operacions no financeres</b>		<b>-347.017,70</b>	<b>-308.474,97</b>
<b>15. Ingressos financers</b>		<b>68.063,19</b>	<b>49.624,76</b>
b) De valors representatius de deute, de crèdits i d'altres inversions financeres	<b>10</b>	68.063,19	49.624,76
<b>16. Despeses financers</b>		<b>(-)100,00</b>	<b>(-)194,83</b>
b) Altres		(-)100,00	(-)194,83
<b>20. Deteriorament de valor, baixes i alienacions d'actius i passius financers</b>	<b>10</b>	<b>(-)8.498,90</b>	<b>108.931,39</b>
b) Altres			
<b>III. Resultat de les operacions financeres</b>		<b>59.464,29</b>	<b>158.361,32</b>
<b>IV. Resultat (estalvi o desestalvi) net de l'exercici (II + III)</b>		<b>(-)287.553,41</b>	<b>(-)150.113,65</b>

**Les notes 1 a 29 formen part integrant del compte del resultat econòmic patrimonial de l'exercici 2025 i 2024**



## ESTAT DE CANVIS EN EL PATRIMONI NET



## 1. Estat total de canvis en el patrimoni net

	Notes en memòria	II. Patrimoni generat	TOTAL
<b>PATRIMONI NET AL FINAL DE L'EXERCICI 2024</b>		<b>4.004.107,11</b>	<b>4.004.107,11</b>
<b>AJUSTOS PER CANVIS DE CRITERIS COMPTABLES I CORRECCIONS D'ERRORS</b>		-	-
<b>PATRIMONI NET INICIAL AJUSTAT EXERCICI 2025</b>		<b>4.004.107,11</b>	<b>4.004.107,11</b>
<b>VARIACIONS PATRIMONI NET EXERCICI 2025</b>		-	-
1. Ingressos i despeses reconeguts en l'exercici		-287.553,41	-287.553,41
2. Operacions patrimonials amb l'entitat o entitats propietàries		-	-
3. Altres variacions del patrimoni net		-	-
<b>PATRIMONI NET AL FINAL DE L'EXERCICI 2025</b>		<b>3.716.553,70</b>	<b>3.716.553,70</b>

*Les notes 1 a 29 de la memòria formen part integrant de l'estat total de canvis en el patrimoni net dels exercicis 2025 i 2024*

## 2. Estat d'ingressos i despeses reconeguts

	Notes en memòria	2025	2024
<b>I. Resultat econòmic patrimonial</b>		<b>-287.553,41</b>	<b>-150.113,65</b>
<b>II. Ingressos i despeses reconeguts directament en el patrimoni net</b>		-	-
1. Immobilitzat no financer		-	-
2. Actius i passius financers		-	-
3. Cobertures comptables		-	-
4. Subvencions rebudes		-	-
<b>Total (1+2+3+4)</b>		<b>-</b>	<b>-</b>
<b>III. Transferències al compte del resultat econòmic patrimonial o al valor inicial de la partida coberta</b>		-	-
1. Immobilitzat no financer		-	-
2. Actius i passius financers		-	-
3. Cobertures comptables		-	-
4. Subvencions rebudes		-	-
<b>Total (1+2+3+4)</b>		<b>-</b>	<b>-</b>
<b>IV. TOTAL ingressos i despeses reconeguts (I+II+III)</b>		<b>-287.553,41</b>	<b>-150.113,65</b>

*Les notes 1 a 29 formen part integrant de l'estat d'ingressos i despeses reconeguts dels exercicis 2025 i 2024*



### 3. Estat d'operacions amb l'entitat o entitats propietàries

#### a) Operacions patrimonials amb l'entitat o entitats consorciades

No s'han realitzat operacions patrimonials amb l'entitat o entitats propietàries.

#### b) Altres operacions

	Notes en memòria	2025
<b>I. Ingressos i despeses reconeguts directament al compte del resultat econòmic patrimonial (1+2+3)</b>		<b>1.804.600,27</b>
<b>1. Transferències i subvencions</b>	<b>15 i 29</b>	<b>1.409.494,55</b>
1.1 Ingressos		1.409.494,55
1.2 Despeses		
<b>2. Prestació de serveis i venda de bens</b>		
2.1 Ingressos		
2.2 Despeses		
<b>3. Altres</b>		<b>395.105,72</b>
3.1 Ingressos		398.116,50
3.2 Despeses	<b>29</b>	<b>(-) 3010,78</b>
<b>II. Ingressos i despeses reconeguts directament en el patrimoni net (1+2)</b>		
<b>1. Subvencions rebudes</b>		
<b>2. Altres</b>		
<b>TOTAL (I+II)</b>		<b>1.804.600,27</b>

**Les notes 1 a 29 de la memòria formen part integrant de l'estat d'operacions amb les entitats consorciades dels exercicis 2025 i 2024**



## ESTAT DE FLUXOS D'EFECTIU



	Notes en memòria	2025	2024
<b>I. FLUXOS D'EFECTIU DE LES ACTIVITATS DE GESTIÓ</b>		<b>2.594.456,50</b>	<b>-191.971,46</b>
<b>A) Cobraments:</b>			
1. Ingressos tributaris i urbanístics			
2. Transferències i subvencions rebudes	Estats de liquidació	4.255.848,48	1.263.984,87
3. Vendes i prestacions de serveis		1.031.841,39	993.729,42
6. Altres cobraments			
<b>B) Pagaments:</b>			
7. Despeses de personal	del pressupost		
8. Transferències i subvencions concedides	Exercici corrent	1.720.253,02	1.610.279,54
10. Altres despeses de gestió	Exercicis tancats	33.120,00	23.040,00
12. Interessos pagats		939.760,35	816.171,38
		100,00	194,83
<b>Fluxos nets d'efectiu per activitats de gestió (+A-B)</b>		<b>2.594.456,50</b>	<b>0,00</b>
<b>II. FLUXOS D'EFECTIU DE LES ACTIVITATS D'INVERSIÓ</b>		<b>1.988.192,56</b>	<b>(-)517.106,14</b>
<b>C) Cobraments:</b>			
2. Venta d'actius financers	Estats de liquidació del pressupost	2.000.000,00	1.500.000,00
<b>D) Pagaments:</b>			
5. Compra d'inversions reals		11.807,44	17.106,14
6. Compra d'actius financers		-	2.000.000,00
<b>Fluxos nets d'efectiu per activitats d'inversió (+C-D)</b>		<b>1.988.192,56</b>	<b>(-)517.106,14</b>
<b>III. FLUXOS D'EFECTIU DE LES ACTIVITATS DE FINANÇAMENT</b>		<b>0,00</b>	<b>0,00</b>
<b>Fluxos nets d'efectiu per activitats de finançament (+E-F+G-H)</b>		<b>0,00</b>	<b>0,00</b>
<b>IV. FLUXOS D'EFECTIU PENDENTS DE RECLASSIFICACIÓ</b>		<b>0,00</b>	<b>0,00</b>
<b>V. EFECTE DE LES VARIACIONS DELS TIPUS DE CANVI</b>		<b>0,00</b>	<b>0,00</b>
<b>VI. INCREMENT/DISMINUCIÓ NETA DE L'EFECTIU I ACTIUS LÍQUIDS EQUIVALENTS AL'EFECTIU (I+II+III+IV+V)</b>		<b>4.582.649,06</b>	<b>(-)709.077,60</b>
<b>Efectiu i actius líquids equivalents a l'efectiu al inici de l'exercici</b>		<b>1.946.838,20</b>	<b>2.655.915,80</b>
<b>Efectiu i actius líquids equivalents a l'efectiu al final de l'exercici</b>		<b>6.529.487,26</b>	<b>1.946.838,20</b>

**Les notes 1 a 29 de la memòria formen part de l'estat de fluxos d'efectiu del exercici 2025 i 2024**



## ESTATS DE LIQUIDACIÓ DEL PRESSUPOST

CSV: 41456059-0779-43df-af1e-66606203094  
Aquest document és document electrònic segons l'article 27 de la Llei 39/2015, de 1 d'octubre. La seva autenticitat pot ser comprovada a l'adreça <https://tramits.localret.cat>



Liquidació del pressupost d'ingressos

APLICACIÓ PRESSUPOSTÀRIA	DESCRIPCIÓ	PREVISIONS PRESSUPOSTÀRIES			DRETS RECONEGUTS (4)	DRETS ANUL·LATS (5)	DRETS CANCEL·LATS (6)	DRETS RECONEGUTS NETS (7=4-5-6)	RECAPTACIÓ (8)	DRETS PENDENTS DE COBRAMENT A 31 DE DESEMBRE (9=7-8)	EXCÈS/ DEFECTE PREVISIÓ (10=7-3)
		INICIALS (1)	MODIFICACIONS (2)	DEFINITIVES (3=1+2)							
Capítol 3	<i>Operacions corrents</i> Taxes i altres ingressos	1.418.000,00	-	1.418.000,00	735.507,13	-	-	735.507,13	611.540,91	123.966,22	(-)682.492,87
Capítol 4	Transferències corrents	1.438.582,63	4.593.658,00	6.032.240,63	4.417.294,55	-	-	4.417.294,55	4.189.539,55	227.755,00	(-)1.614.946,08
Capítol 5	Ingressos patrimonials	70.000,00	-	70.000,00	68.063,19	-	-	68.063,19	68.063,19	-	(-)1.936,81
Capítol 8	<i>Operacions de capital</i> Actius financers	-	249.051,74	249.051,74	2.000.000,00	-	-	2.000.000,00	2.000.000,00	-	1.750.948,26
<b>TOTAL</b>		2.926.582,63	4.842.709,74	7.769.292,37	7.220.864,87	-	-	7.220.864,87	6.869.143,65	351.721,22	(-)548.427,50



## Liquidació del pressupost de despeses

APLICACIÓ PRESSUPOSTÀRIA	DESCRIPCIÓ	CRÈDITS PRESSUPOSTÀRIS			DESPESES COMPROMESSES (4)	OBLIGACIONS RECONEGUDES NETES (5)	PAGAMENTS (6)	OBLIGACIONS PENDENTS DE PAGAMENT A 31 DE DESEMBRE (7=5-6)	ROMANENTS DE CRÈDIT (8=3-5)
		INICIALS (1)	MODIFICACIONS (2)	DEFINITIUS (3=1+2)					
	<b>Operacions corrents</b>								
Capítol 1	Despeses de personal	1.842.042,06	295.589,74	2.137.631,80	1.785.151,96	1.715.859,56	1.687.704,68	28.154,88	421.772,24
Capítol 2	Despeses corrents en béns i serveis	1.006.980,57	3.357.085,00	4.364.065,57	971.601,55	795.869,89	748.441,09	47.428,80	3.568.195,68
Capítol 3	Despeses financeres	100,00		100,00	100,00	100,00	100,00	-	-
Capítol 4	Transferències corrents	62.960,00		62.960,00	39.197,83	39.197,83	39.197,83		23.762,17
Capítol 5	Fons de contingència			-	-	-	-	-	-
	<b>Operacions de capital</b>								
Capítol 6	Inversions reals	14.500,00	1.190.035,00	1.204.535,00	1.201.843,31	11.807,44	11.807,44	-	1.192.727,56
	<b>Actius financers</b>								
Capítol 8	Actius financers								
	<b>TOTAL</b>	<b>2.926.582,63</b>	<b>4.842.709,74</b>	<b>7.769.292,37</b>	<b>3.997.894,65</b>	<b>2.562.834,72</b>	<b>2.487.251,04</b>	<b>75.583,68</b>	<b>5.206.457,65</b>



CONCEPTES	DRETS RECONEGUTS NETS	OBLIGACIONS RECONEGUDES NETES	AJUSTAMENTS	RESULTAT PRESSUPOSTARI
a) Operacions corrents	5.220.864,87	2.551.027,28		2.669.837,59
b) Operacions de capital		11.807,44		(-)11.807,44
1. Total operacions no financeres (a+b)	5.220.864,87	2.562.834,72		2.658.030,15
c) Actius financers	2.000.000,00			2.000.000,00
d) Passius financers				
2. Total operacions financeres (c+d)	2.000.000,00	-		2.000.000,00
I. RESULTAT PRESSUPOSTARI DE L'EXERCICI (I=1+2)	7.220.864,87	2.562.834,72		4.658.030,15
Ajustaments:				
3. Crèdits gastats finançats amb romanent de tresoreria per despeses generals			42.516,74	42.516,74
4. Desviacions negatives de finançament			12.255,20	12.255,20
5. Desviacions positives de finançament			2.884.958,48	2.884.958,48
II. TOTAL AJUSTAMENTS (II=3+4-5)				(-)2.830.186,54
<b>RESULTAT PRESSUPOSTARI AJUSTAT (I+II)</b>				<b>1.827.843,61</b>



## MEMÒRIA DEL CONSORCI LOCALRET



## **1. Organització i activitat**

### **1.1. Norma de creació de l'entitat**

El Consorci Localret es constitueix es constitueix l'any 1997 per iniciativa dels municipis de Catalunya, representats per l'Associació Catalana de Municipis i Comarques (ACM) i la Federació de Municipis de Catalunya (FMC). La seva creació respon a la necessitat d'articular i defensar els interessos dels ens locals catalans en matèria de telecomunicacions i noves tecnologies, promovent la seva actuació conjunta amb independència del volum poblacional, ubicació territorial o adscripció política.

El Consorci inicia les seves activitats el 19 de juliol de 1997, data en què se celebra l'Assemblea Constituent. Actualment, el Consorci agrupa més de 900 municipis, consells comarcals i diputacions, representant el 99% de la població de Catalunya.

### **1.2. Activitat principal de l'entitat, règim jurídic, econòmic-financer i de contractació**

Durant aquests anys el Consorci Localret ha estat treballant per millorar el desplegament de les xarxes de telecomunicacions al conjunt del territori; implantar progressivament l'ús de les TIC a les corporacions locals modernitzant l'administració pública; prestant assessorament tecnològic, jurídic i de formació, així com representant les administracions públiques locals davant la resta d'administracions i operadors en l'àmbit de les telecomunicacions i la societat de la informació.

En sessió de 7 de juliol de 2020, el Consell d'Administració de Localret va aprovar el Pla estratègic que va guiar l'acció fins a la tardor de 2023. Posteriorment, en sessió de 13 de febrer de 2024, s'ha validat el nou Pla Estratègic fins a final de mandat, a la tardor del 2027, en continuïtat amb l'anterior pla.

Aquest document estableix l'estratègia del Consorci i la seva metodologia d'anàlisi, abordant aspectes tant a nivell intern organitzatiu com en relació amb l'entorn i els diferents agents tant, públics com privats, que interaccionen en l'àmbit digital i local.

La missió de Localret es referma en *acompanyar els ajuntaments en el procés de transformació del seu poble o ciutat en un municipi digital per tal que la seva ciutadania s'hi pugui desenvolupar plenament.*

Tot això tenint com a base uns valors clars i inspiradors: la vocació de servei públic, la innovació, el lideratge, el compromís i l'equilibri territorial.



Els objectius estratègics del Pla s'articulen en cinc eixos principals:

- Desplegar l'estratègia del municipi digital.
- Promoció d'un nou pacte per a la transformació digital de les administracions locals.
- Impuls de les infraestructures digitals.
- Promoció de la innovació i la transferència de coneixement.
- Governança i gestió del Consorci.

Al llarg d'aquest període, Localret ha continuat fidel també al seu esperit de col·laboració amb el territori, amb la resta d'administracions públiques, amb les empreses operadores de serveis de comunicacions electròniques, amb els òrgans reguladors i amb l'àmbit acadèmic.

Així també, el Consorci Localret, amb la voluntat d'aportar més valor públic als ajuntaments i aprofitant els fons Next Generation, impulsa iniciatives que reforcen la transformació digital, milloren els serveis municipals i faciliten la implementació de projectes estratègics al territori.

En sessió extraordinària del 19 de novembre de 2024, l'Assemblea General del Consorci va escollir com a nou President el Sr. David Quirós Brito, Alcalde de l'Hospitalet de Llobregat.

El règim econòmic i financer del Consorci s'adequa a la normativa vigent en matèria pressupostaria, financera, de control i comptabilitat aplicable al sector públic local.

Els presents comptes anuals han estat elaborats d'acord amb l'Ordre HAP/1781/2013 de 20 de setembre, d'aprovació de la instrucció del model normal de comptabilitat local.

Adicionalment s'ha considerat la següent legislació vigent:

- Llei 7/1985, de 2 d'abril, reguladora de les bases de règim local.
- Reial Decret- Llei 781/1986, de 18 d'abril, pel qual s'aprova el text refós de disposicions vigents en matèria de règim local.
- Reial Decret 500/1990, de 20 d'abril, que desenvolupa el Capítol primer del Títol sisè de la Llei 39/1988, de 28 de desembre, reguladora de les Hisendes Locals, en matèria de Pressupostos (a dia d'avui, del TRLRHL), denominat Reglament Pressupostari.
- Documents sobre principis comptables emesos per la Comissió de Principis i Normes Comptables Públiques, creada per Resolució de la Secretaria d'Estat d'Hisenda de 28 de desembre de 1990.



- Decret Legislatiu 2/2003 de 28 d'abril pel qual s'aprova el Text Refós de la Llei Municipal de Règim Local de Catalunya.
- Reial Decret Legislatiu 2/2004, de 5 de març, pel qual s'aprova el Text Refós de la Llei reguladora de les Hisendes Locals (Llei 39/1988, de 28 de desembre).
- Llei 3/2004, de 29 de desembre, per la qual s'estableixen mesures de lluita contra la morositat en les operacions comercials.
- Reial Decret 1463/2007, de 2 de novembre, pel qual s'aprova el reglament de desenvolupament de la Llei 18/2001, de 12 de desembre, d'Estabilitat Pressupostària, en la seva aplicació a les entitats locals.
- Ordre EHA/3565/2008, de 3 de desembre, per la qual s'aprova l'estructura dels pressupostos de les entitats locals.
- Llei 15/2010, 5 de juliol, per la que s'estableix mesures de lluita contra la morositat en operacions comercials.
- Llei Orgànica 2/2012, de 27 d'abril, d'estabilitat pressupostària i sostenibilitat financera.
- Llei Orgànica 9/2013, de 20 de desembre, de control del deute comercial en el sector públic.
- Llei 27/2013, de 27 de desembre, de racionalització i sostenibilitat de l'administració local.
- Llei 40/2015, d'1 d'octubre, de Règim Jurídic del Sector Públic.
- Llei 9/2017, de 8 de novembre, de Contractes del sector públic.

### 1.3. Descripció de les principals fonts d'ingressos i, si escau, taxes i preus públics percebuts

Sense considerar l'operació extraordinària de desinversió en actius financers, tot seguit s'acompanya un quadre amb els imports corresponents als drets reconeguts nets de l'exercici, classificats per capítols i amb indicació de la seva importància relativa sobre el total dels ingressos.

TOTAL INGRESSOS	DRETS RECONEGUTS NETS	% TOTAL INGRESSOS
CAP.3 ALTRES INGRESSOS	735.507,13	10,19%
CAP.4 TRANSFERÈNCIES CORRENTS	4.417.294,55	61,17%
CAP. 5 INGRESSOS PATRIMONIALS	68.063,19	0,94%
CAP. 8 ACTIUS FINACERS	2.000.000,00	27,70%
<b>TOTAL</b>	<b>7.220.864,87</b>	<b>100,00%</b>



Les principals fonts d'ingressos del Consorci Localret durant l'exercici 2025 han estat, un any més, les aportacions dels ens consorciats registrades al capítol 4 de transferències corrents, que constitueixen la base del finançament de l'activitat ordinària.

Així mateix, s'han obtingut ingressos rellevants derivats de projectes específics desenvolupats al llarg de l'exercici, que es recullen al capítol 3 d'altres ingressos, incrementant el seu pes relatiu respecte d'exercicis anteriors.

En menor proporció, el Consorci ha percebut ingressos patrimonials, inclosos al capítol 5, corresponents principalment a rendiments financers.

D'altra banda, cal fer esment al capítol 8 d'actius financers, que incorpora la devolució de dipòsits constituïts en exercicis anteriors. Aquesta operació té caràcter no recurrent, i per tant, no es considera una font d'ingrés estructural del Consorci.

Pel que fa a l'activitat desenvolupada durant l'exercici, destaca l'impuls de nous projectes finançats amb fons europeus NextGenerationEU. En aquest marc, s'ha iniciat el Programa RETECH, orientat a reforçar la ciberseguretat dels ens locals mitjançant serveis de diagnòsi, acompanyament i formació especialitzada, en un context de creixent digitalització dels serveis públics i augment dels riscos cibernètics. Aquest programa esdevé una eina estratègica per garantir la confiança digital, la continuïtat dels serveis i la protecció de dades en l'àmbit local, i el Consorci Localret hi participa liderant les accions de comunicació en coordinació amb l'Agència de Ciberseguretat de Catalunya.

Paral·lelament, s'ha avançat en el desenvolupament de la plataforma TAXACAT, orientada a impulsar un model de fiscalitat verda que fomenti canvis en els hàbits de generació de residus de la ciutadania mitjançant instruments impositius. Aquesta plataforma neix amb la voluntat de convertir-se en l'eina pública de referència per als ens locals catalans i els organismes de gestió tributària de les diputacions en la gestió de la taxa de residus basada en el comportament.

La plataforma neix amb la vocació de convertir-se en l'eina pública de referència per als ens locals catalans i els organismes de recaptació tributària de les diputacions per la gestió de la taxa de residus basada en el comportament.



## 1.4. Consideració fiscal de l'entitat als efectes de l'impost de societats i, si escau, operacions subjectes a IVA i percentatge de prorrata

### Impost de Societats

D'acord amb la Llei 27/2014, de 27 de novembre, de l'Impost sobre Societats (LIS), el Consorci està exempt de l'impost, i no estan subjectes a retenció els rendiments del capital mobiliari. El criteri de la Direcció General de Tributs (DGT) de l'Administració Tributària al respecte, restrictiu, ha vingut essent el considerar als consorcis com a entitats parcialment exemptes de l'impost, d'acord amb l'article 9.3 de la LIS.

Arran sentència del 15 de novembre de 2022 del Tribunal Suprem, interpretant que sota determinats supòsits, a les entitats de dret públic d'anàleg caràcter de les Comunitat Autònomes i de les entitats locals els hi pot resultar d'aplicació l'exempció pena de l'impost, prevista a l'article 9.1.b) de la LIS, el Consorci, a través de la Direcció de Serveis d'Empreses, Consorcis i Fundacions de l'Ajuntament de Barcelona, va encarregar un dictamen jurídic que va concloure constatant que el Consorci tenia aquest caràcter anàleg, atès el seu marc jurídic, funcional, organitzatiu i règim jurídic i naturalesa dels seus ingressos, si bé en base al referit criteri podria qüestionar-se la naturalesa prestacional de l'activitat desenvolupada pel Consorci i negar-se l'aplicació de l'exempció, en la mesura en què determinades activitats (central de compres, redacció de projectes, direcció d'obres i elaboració d'estudis, per exemple) poguessin entendre's com a empresarials, en cas de considerar que es tracta d'actuacions que busquen una intervenció en el mercat, en concurrència amb d'altres operadors privats.

### Impost sobre el Valor Afegit

El Consorci Localret efectua operacions tant subjectes com no subjectes a l'impost. Quan al règim de deduccions de les quotes suportades, aplica la regla de la prorrata. Per a l'exercici 2025, el percentatge de deducció de les quotes suportades ha estat del 17% (19% el 2024).

## 1.5. Estructura organitzativa a nivell polític

- **L'Assemblea general:** l'Assemblea general, constituïda per un representant de cada municipi adherit a Localret, assumeix la més alta representació del Consorci
- **President:** David Quirós Brito, alcalde de L'Hospitalet de Llobregat
- **El Consell d'Administració**
  - **President:** David Quirós Brito, alcalde de L'Hospitalet de Llobregat
  - **Vicepresidents:**



- Barcelona-Besòs: Jordi Valls Riera, 4rt. tinent d'alcalde de l'Ajuntament de Barcelona
- Oest: Pere Segura Xatruch, alcalde de Vila-seca
- Nord-est: Marc Aloy Guàrdia, alcalde de Manresa
- Demarcació no territorial: Lourdes Borrell Moreno, diputada delegada de Memòria Democràtica

○ **Vocals al Consell d'Administració:**

Demarcació Nord-est

- Tram 1: Jordi Romeu Surriba,, regidor de l'Ajuntament de Centelles
- Tram 2: Joan Parcerisa Albacete, Tinent d'Alcaldia de l'Ajuntament de Solsona
- Tram 3: Jordi Puigneró Ferrer, Tinent d'Alcalde de l'Ajuntament de Sant Cugat del Vallès
- Tram 4: Sergi Font Domènech, Tinent d'Alcalde de l'Ajuntament de Girona

Demarcació Oest

- Tram 1: Oriol Pallissó Balanyà, Alcalde de l'Ajuntament de Montblanc
- Tram 2: Lluís Amat Ferrer, Primer tinent d'Alcalde de l'Ajuntament de Martorell
- Tram 3: David Vicioso Adrià, Tinent d'Alcalde de l'Ajuntament del Prat de Llobregat
- Tram 4: Manel Muñoz Coll, Regidor de l'Ajuntament de Reus

Demarcació Barcelona-Besòs

- Guillermo López Ginés, Regidor de l'Ajuntament de Barcelona
- Víctor Martí de Villasante, Regidor de l'Ajuntament de Barcelona
- Victòria Alsina Burgués, Regidora de l'Ajuntament de Barcelona
- Sònia Egea Pérez, regidora de l'Ajuntament de Badalona

Demarcació no territorial

- Antoni Vélez Barajas, Diputat de la Diputació de Barcelona
- Marta Ventura Torras, Diputada de la Diputació de Tarragona
- Joan Plana Sagué, Diputat de la Diputació de Girona
- Agustí Jiménez Pérez, Diputat de la Diputació de Lleida
- Montse Canas Moldón, Consellera de l'Àrea Metropolitana de Barcelona
- O'hara Valvidia Rojas, Consellera del Consell comarcal del Vallès Oriental



- Francesc Barbero Escrivà, President del Consell Comarcal de la Ribera d'Ebre.
- Jaume Pané Roig, Conseller del Consell Comarcal de l'Urgell
- Martí Pujals Castelló, president Consell Comarcal de la Selva

De conformitat amb els Estatuts del Consorci, són membres del Consell d'Administració, amb veu, però sense vot, un representant de l'Associació Catalana de Municipis i Comarques i un representant de la Federació de Municipis de Catalunya, un representant de l'AMTU - Associació de municipis per la Mobilitat i el Transport Urbà i un representant de l'Associació de Micropobles de Catalunya

També hi assisteixen al Consell d'Administració:

- El Director general de Localret: Andreu Francisco Roger
- El Secretari de Localret: Jordi Cases Pallarès
- L'Interventor de Localret: Antonio Muñoz Juncosa

## • La Comissió Delegada de l'Assemblea General

La Comissió Delegada de l'Assemblea General del Consorci Localret, que actua per delegació d'aquesta, està integrada per:

- o El President i els Vicepresidents del Consorci
- o Els membres del Consell d'Administració
- o Els següents representants:

### Demarcació Nord-est

- Tram 1: Gerard Bajona Masanes, Regidor de l'Ajuntament de La Coma i la Pedra, Josep Parera Traserra, Regidor de l'Ajuntament de Puig-Reig, Jaume Casals Ció, Alcalde de l'Ajuntament de Navàs
- Tram 2: Rafa Navarro Álvarez, Alcalde de l'Ajuntament de Premià de Mar, David Través Ambrosio, Regidor de l'Ajuntament de Caldes de Montbui, Ivan Sánchez Rodríguez, Alcalde de l'Ajuntament de Berga
- Tram 3: Montserrat Clotet Masana, Regidora de l'Ajuntament de Manresa, Albert Castells Vilalta, Alcalde de l'Ajuntament de Vic, Maurici Jiménez Ruiz, Alcalde de l'Ajuntament de Castell-Platja d'Aro
- Tram 4: Miquel Àngel Vadell Torres, Regidor de l'Ajuntament de Mataró, Montserrat González Ruiz, Quarta Tinenta d'Alcaldessa de l'Ajuntament de Sabadell, Laura Rivas Mateo, Regidora de l'Ajuntament de Terrassa



## Demarcació Oest

- Tram 1: Carles Luz Muñoz, Alcalde de l'Ajuntament de Gandesa, Josep Tutusaus Besante, Alcalde de l'Ajuntament de Pontons, David Vilaró Gordillo, Alcalde de l'Ajuntament de Tornabous
- Tram 2: Rosa Fonoll Ventura, Alcaldessa de l'Ajuntament de Cubelles, Marc Solsona Aixalà, Alcalde de l'Ajuntament Mollerussa, Xavier Vila Ratés, Regidor de l'Ajuntament de Sant Andreu de la Barca
- Tram 3: : Silvia Canguero Márquez, Regidora de l'Ajuntament de Castelldefels, Aurora Carbonell Abella, Alcaldessa de l'Ajuntament de Sitges, Miquel Medialdea Guijo, Regidor de l'Ajuntament de Vilafranca del Penedès
- Tram 4: Carme Valls Llaràs, Regidora de l'Ajuntament de Lleida, Rocío Ramírez Pérez, Regidora de l'Ajuntament de l'Hospitalet de Llobregat, Guillermo García de Castro, Regidor de l'Ajuntament de Tarragona

## Demarcació Barcelona-Besòs

Ángeles Esteller Ruedas, Regidora de l'Ajuntament de Barcelona

Marc Serra Solé, Regidor de l'Ajuntament de Barcelona

Jordi Castellana Gamisans, Regidor de l'Ajuntament de Barcelona

Joana Ortega Alemany, Regidora de l'Ajuntament de Barcelona

Raquel Gil Eiroá, Regidora de l'Ajuntament de Barcelona

Jordi Coronas Martorell, Regidor de l'Ajuntament de Barcelona

Damià Calvet Valera, Regidor de l'Ajuntament de Barcelona

Sara Belbeida Bedoui, Regidora de l'Ajuntament de Barcelona

Aitor Muñiz Coronado, Regidor de l'Ajuntament de Santa Coloma de Gramenet

Francisco Burgos Rubiales, Regidor de l'Ajuntament de Sant Adrià del Besòs

## Demarcació no territorial

Aïda Llauredó Álvarez, Diputada de la Diputació de Barcelona

Lourdes Borrell Moreno, Diputada de la Diputació de Barcelona



Joan Plana Sagué, Diputat de la Diputació de Girona  
Òscar Sánchez Ibarra, Diputat de la Diputació Tarragona  
Sandra Marco Casals, Diputada de la Diputació de Lleida  
Lucas Ferro Solé, Conseller de l'Àrea Metropolitana de Barcelona  
Josep Campos López, Conseller del Consell Comarcal del Berguedà  
Jordi Gutiérrez Albanell, Conseller del Consell Comarcal de l'Alt Urgell  
Ramon Augé Gené, President del Consell Comarcal de la Segarra  
Sergio Guimerà Subirats, president Consell Comarcal del Montsià

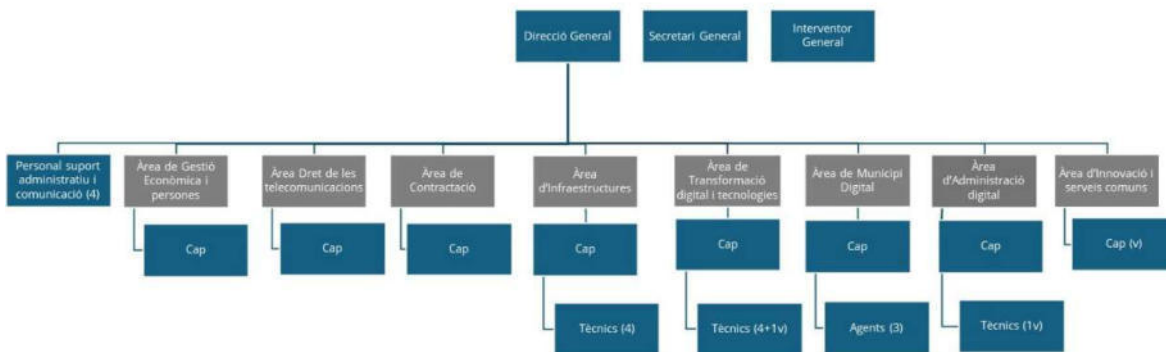
- **La Comissió Especial de comptes**

La Comissió Especial de comptes està integrada per:

- El President del Consorci.
- Els següents vocals:
  - Joan Basagañas Camps, Alcalde de l'Ajuntament de Sant Just Desvern
  - Maria Àngels Planas Crous, Regidora de l'Ajuntament de Girona
  - Teresa Pallarès Piqué, Regidora de l'Ajuntament de Reus
  - Martí Pujol Casals, Alcalde de l'Ajuntament de Llinars del Vallès
  - Carola Llauro Sastre, alcaldessa de Vilassar de Dalt



## 1.6. Estructura organitzativa a nivell administratiu



Durant l'exercici 2025 s'ha donat continuïtat al procés d'ordenació i adaptació de l'estructura de personal iniciat en exercicis anteriors. Aquest procés ha inclòs tant l'execució de les previsions de la plantilla aprovada com ajustos derivats de les necessitats organitzatives que han anat sorgint al llarg de l'any.

Pel que fa a la planificació de la plantilla, estava prevista l'amortització de dues places laborals de categoria A1 i la creació de dues noves places de categoria A2: una de tècnic/a en gestió documental, adscrita a l'àrea d'administració digital, i una de tècnic/a informàtic/a, adscrita a l'àrea de transformació digital i tecnologies. No obstant això, al llarg de l'exercici, la plaça de gestió documental va ser objecte de revisió i va passar a categoria A1, atenent la naturalesa i complexitat de les funcions assignades. Aquesta plaça restava vacant en finalitzar l'any.

Alhora, per a l'exercici 2025 es va preveure la creació d'una plaça de categoria A1 vinculada a la posada en marxa de la nova àrea d'innovació i serveis comuns la qual es va materialitzar amb la incorporació, en règim de comissió de serveis, de la persona responsable de l'àrea amb data 1 de gener de 2025.

També durant el mes de juliol es va produir la jubilació de la persona ocupant d'una plaça d'auxiliar administratiu. Com a conseqüència, es va procedir a l'amortització de la plaça i es va crear una nova plaça de tècnic/a auxiliar de gestió, de categoria C1. La cobertura d'aquesta plaça resta condicionada a la



materialització efectiva de l'amortització i, a la finalització de l'exercici, encara es trobava vacant.

Al llarg de l'any s'han dut a terme diverses incorporacions. Concretament, al juny es van incorporar dos tècnics a l'Àrea de Transformació Digital i Tecnologies: un per ocupar la nova plaça creada i l'altre per cobrir una vacant derivada d'una baixa. Així mateix, en el marc dels projectes finançats amb fons NextGenerationEU, es van incorporar tres professionals en règim de comissió de serveis: dos al mes d'agost en l'àmbit de la ciberseguretat, i un cap de projectes en l'àmbit de residus. Així com un estudiant en pràctiques.

Pel que fa a les baixes, durant l'exercici s'han produït diverses sortides de personal, majoritàriament voluntàries, que han afectat especialment les àrees de Transformació Digital i Tecnologies i de Municipi Digital, incloent-hi la sortida del seu responsable i d'una tècnica. Igualment, s'ha produït la jubilació prevista d'una persona auxiliar administrativa, ja esmentada anteriorment, i la finalització del període màxim d'incapacitat temporal d'una persona treballadora.

En conjunt, l'exercici 2025 reflecteix la continuïtat en el procés d'adaptació de la plantilla, amb ajustos en la classificació de determinats llocs de treball, la cobertura de necessitats emergents i el reforç d'àrees estratègiques vinculades a la innovació, la transformació digital i l'execució de projectes.



## ÀREA DIRECCIÓ I ADMINISTRACIÓ (DA)

Denominació del lloc	Nivell	Naturalesa	Adscripció			Estat	Titulació Acadèmica i Formació Específica	Funcions del lloc
			Règim jurídic	Àrea	Cat			
<b>Direcció General</b>	-	Directiu	D	DA	-	O	CC	Càrrec directiu de caràcter estatutari. Funcions les establertes a l'article 23 dels Estatuts del Consorci
<b>Secretaria</b>	-	Funcionari Habilit. Estatal. Categoria superior	HE	DA	A1	O	Llicenciatura en Dret, Ciències polítiques, Sociologia o equivalent	Assumir la funció de secretaria, que inclou la fe pública i l'assessorament legal preceptiu, d'acord amb el que disposa el Decret 1174/1987 de 18 de setembre
<b>Intervenció</b>	-	Funcionari Habilit. Estatal. Categoria superior	HE	A	A1	O	Llicenciatura en Dret, Ciències Econòmiques, Ciències Polítiques, Sociologia o equivalent	Assumir la funció de control i fiscalització interna de la gestió econòmic financera, d'acord amb el que disposa el Decret 1174/1987 de 18 de setembre
<b>Administratiu/va</b>	15	Laboral	L	DA	C1	O	Cicle formatiu de Grau Mitjà de Gestió administrativa, Mòdul Professional 2, FP 1 administratiu o equivalent	Funcions de suport administratiu a l'àrea
<b>Tècnic/a auxiliar de gestió</b>	15	Laboral	L	DA	C1	V	Cicle formatiu de Grau Mitjà de Gestió administrativa, Mòdul Professional 2, FP 1 administratiu o equivalent	Realitzar funcions de suport a les diferents àrees del Consorci
<b>Tècnic/a auxiliar de gestió</b>	15	Laboral	L	DA	C1	O	Cicle formatiu de Grau Mitjà de Gestió administrativa, Mòdul Professional 2, FP 1 administratiu o equivalent	Realitzar funcions de suport a les diferents àrees del Consorci
<b>Tècnic/a auxiliar de gestió</b>	15	Laboral	L	DA	C1	O	Cicle formatiu de Grau Mitjà de Gestió administrativa, Mòdul Professional 2, FP 1 administratiu o equivalent	Realitzar funcions de suport a les diferents àrees del Consorci



## ÀREA GESTIÓ ECONÒMICA I DE PERSONES (EP)

Denominació del lloc	Nivell	Naturalesa	Adscripció			Estat	Titulació Acadèmica i Formació Específica	Funcions del lloc
			Règim jurídic	Àrea	Cat			
<b>Cap de l'àrea de Gestió econòmica i de persones</b>	30	Laboral	L	EP	A1	O	Llicenciatura en Ciències Econòmiques, Ciències Polítiques i de l'Administració o equivalent.	Organitzar, planificar, impulsar l'activitat de Comptabilitat i Control Pressupostari del Consorci i la gestió del personal d'acord amb les directrius de la intervenció i la direcció general i segons la normativa vigent.

## ÀREA JURÍDICA (J)

Denominació del lloc	Nivell	Naturalesa	Adscripció			Estat	Titulació Acadèmica i Formació Específica	Funcions del lloc
			Règim jurídic	Àrea	Cat			
<b>Cap de l'Àrea jurídica</b>	30	Laboral	L	J	A1	O	Llicenciatura en Dret.	Responsabilitzar-se del suport i de l'assessorament jurídic en tots els àmbits d'activitat de Localret

## ÀREA CONTRACTACIÓ ( C )

Denominació del lloc	Nivell	Naturalesa	Adscripció			Estat	Titulació Acadèmica i Formació Específica	Funcions del lloc
			Règim jurídic	Àrea	Cat			
<b>Cap de l'Àrea de contractació</b>	30	Laboral	L	C	A1	O	Llicenciatura en Dret.	Responsabilitzar-se del suport i de l'assessorament jurídic en tots els àmbits de contractació administrativa



## ÀREA D'ADMINISTRACIÓ DIGITAL (AD)

Denominació del lloc	Nivell	Naturalesa	Adscripció			Estat	Titulació Acadèmica i Formació Específica	Funcions del lloc
			Règim jurídic	Àrea	Cat			
<b>Cap de l'Àrea d'administració digital</b>	30	Funcionari	F	AD	A1	O	Llicenciatura en Dret.	Responsabilitzar-se del suport i de l'assessorament jurídic en els àmbits d'activitat de Localret i de l'administració digital
<b>Tècnic/a gestió documental</b>	28	Laboral	L	AD	A2	V	Enginyeria tècnica, arquitectura tècnica, diplomatura en ciències socials o equivalent.	Responsabilitzant-se del disseny i implantació de sistemes de gestió documental, auditoria i revisió de processos documentals

## ÀREA MUNICIPI DIGITAL (MD)

Denominació del lloc	Nivell	Naturalesa	Adscripció			Estat	Titulació Acadèmica i Formació Específica	Funcions del lloc
			Règim jurídic	Àrea	Cat			
<b>Cap de l'Àrea de municipi digital</b>	30	Funcionari	F	MD	A1	O	Enginyeria Tècnica Superior en Telecomunicacions, Enginyeria Superior Informàtica, Ciències Econòmiques, Ciències Polítiques o equivalent.	Responsabilitzar-se del desplegament del metamodel de municipi digital, el servei d'acompanyament i l'agenda digital dels municipis de Catalunya
<b>Tècnic/a d'Infraestructures</b>	25	Laboral	L	MD	A2	V	Enginyeria tècnica en obres públiques, electrònica o equivalent	Gestió de projectes d'assessorament i assistència tècnica als ajuntaments consorciats per al desplegament d'infraestructures de telecomunicacions
<b>Tècnic/a de Municipi digital (Agent de Transformació)</b>	24	Laboral	L	MD	A2	V	Enginyeria Tècnica en Telecomunicacions, Diplomatura en Ciències Econòmiques, en gestió i Administració Pública o equivalent.	Realitzar el servei d'acompanyament en el temps als municipis per tal de facilitar la seva transformació digital
<b>Tècnic/a de Municipi digital (Agent de Transformació)</b>	24	Laboral	L	MD	A2	O	Enginyeria Tècnica en Telecomunicacions, Diplomatura en Ciències Econòmiques, en gestió i Administració Pública o equivalent.	Realitzar el servei d'acompanyament en el temps als municipis per tal de facilitar la seva transformació digital



## ÀREA D'INNOVACIÓ I SERVEIS COMUNS ( IC )

Denominació del lloc	Nivell	Naturalesa	Adscripció			Estat	Titulació Acadèmica i Formació Específica	Funcions del lloc
			Règim jurídic	Àrea	Cat			
<b>Cap de l'Àrea d'innovació i serveis comuns</b>	30	Funcionari	F	IC	A1	O	Enginyeria Tècnica Superior en Telecomunicacions, Enginyeria Superior Informàtica, Ciències Econòmiques, Ciències Polítiques o equivalent.	Gestió de projectes en l'àmbit de la innovació i per la generació de serveis comuns dels ajuntaments consorciats

## ÀREA DE TRANSFORMACIÓ DIGITAL I TECNOLOGIES (TD)

Denominació del lloc	Nivell	Naturalesa	Adscripció			Estat	Titulació Acadèmica i Formació Específica	Funcions del lloc
			Règim jurídic	Àrea	Cat			
<b>Cap de l'Àrea de de Transformació Digital i Tecnologies</b>	30	Laboral	L	TD	A1	O	Enginyeria Tècnica Superior en Telecomunicacions, Enginyeria Superior Informàtica, Ciències Econòmiques, Ciències Polítiques o equivalent.	Gestió de projectes sobre serveis de telecomunicacions i societat del coneixement dels ajuntaments consorciats
<b>Tècnic/a Superior de Transformació Digital i Tecnologies</b>	28	Laboral	L	TD	A1	O	Enginyeria Tècnica Superior en Telecomunicacions, Ciències Econòmiques, Ciències Polítiques o equivalent.	Gestió de projectes sobre serveis de telecomunicacions i societat del coneixement dels ajuntaments consorciats
<b>Tècnic/a de Transformació Digital i Tecnologies</b>	25	Laboral	L	TD	A2	O	Enginyeria Tècnica en Telecomunicacions, Diplomatura en Ciències Econòmiques, en gestió i Administració Pública o equivalent.	Gestió de projectes sobre serveis de telecomunicacions i societat del coneixement dels ajuntaments consorciats
<b>Tècnic/a de Transformació Digital i Tecnologies (sistemes)</b>	25	Laboral	L	TD	A2	O	Enginyeria tècnica informàtica, electrònica o equivalent	Funcions de tècnic/a de sistemes
<b>Tècnic/a de Transformació Digital i Tecnologies (tècnic informàtica)</b>	25	Laboral	L	P	A2	O	Enginyeria Tècnica en Telecomunicacions, Diplomatura en Ciències Econòmiques, en gestió i Administració Pública o equivalent.	Gestió de projectes sobre serveis de telecomunicacions i societat del coneixement dels ajuntaments consorciats
<b>Tècnic/a de Transformació Digital i Tecnologies (tècnic informàtica)</b>	25	Laboral	L	P	A2	O	Enginyeria tècnica informàtica, electrònica o equivalent.	Gestió de projectes sobre serveis de telecomunicacions i societat digital dels ajuntaments consorciats així com funcions de tècnic/a de sistemes



## ÀREA D'INFRAESTRUCTURES (I)

Denominació del lloc	Nivell	Naturalesa	Adscripció			Estat	Titulació Acadèmica i Formació Específica	Funcions del lloc
			Règim jurídic	Àrea	Cat			
<b>Cap d'Àrea d'Infraestructures</b>	30	Laboral	L	I	A1	O	Llicenciatura en Arquitectura, Enginyeria Tècnica Superior o equivalent	Gestió de projectes d'assessorament i assistència tècnica als ajuntaments consorciats per al desplegament d'infraestructures de telecomunicacions
<b>Tècnic/a superior d'Infraestructures</b>	26	Laboral	L	I	A1	O	Llicenciatura en Arquitectura, Enginyeria Tècnica Superior o equivalent	Gestió de projectes d'assessorament i assistència tècnica als ajuntaments consorciats per al desplegament d'infraestructures de telecomunicacions
<b>Tècnic/a d'Infraestructures</b>	25	Laboral	L	I	A2	O	Enginyeria tècnica en obres públiques, electrònica o equivalent	Gestió de projectes d'assessorament i assistència tècnica als ajuntaments consorciats per al desplegament d'infraestructures de telecomunicacions
<b>Tècnic/a d'Infraestructures</b>	25	Laboral	L	I	A2	O	Enginyeria tècnica en obres públiques, electrònica o equivalent	Gestió de projectes d'assessorament i assistència tècnica als ajuntaments consorciats per al desplegament d'infraestructures de telecomunicacions
<b>Tècnic/a d'Infraestructures</b>	25	Laboral	L	I	A2	O	Enginyeria tècnica en obres públiques, electrònica o equivalent	Gestió de projectes d'assessorament i assistència tècnica als ajuntaments consorciats per al desplegament d'infraestructures de telecomunicacions.

## ÀREA PROJECTE NEXT GENERATION (CIBERSEGURETAT I RESIDUS)

Denominació del lloc	Nivell	Naturalesa	Adscripció			Estat	Titulació Acadèmica i Formació Específica	Funcions del lloc
			Règim jurídic	Àrea	Cat			
<b>Cap de projectes (ciberseguretat)</b>	22	Funcionari	T	NG	C1	O	Enginyeria Tècnica Superior en Telecomunicacions, Enginyeria Superior Informàtica, Ciències Econòmiques, Ciències Polítiques o equivalent.	Gestió de projectes dins del marc del conveni signat amb l'Agència de ciberseguretat de Catalunya
<b>Tècnic/a contractació (ciberseguretat)</b>	28	Funcionari	T	NG	A1	O	Grau en Dret.	Suport i assessorament jurídic en tots els àmbits de contractació administrativa dins del marc del conveni signat amb l'Agència de ciberseguretat de Catalunya
<b>Cap de projectes (residus)</b>		Directiu	T	NG	-	O	Enginyeria Tècnica o Superior, Ciències Econòmiques, Ciències Polítiques o equivalent.	Gestió de projectes dins del marc de l'execució del projecte subvencionat per l'Agència de Residus de Catalunya



El nombre mitjà de treballadors en el curs de l'exercici distribuït per categories és el següent:

Categoria	Num. Mig treballadors
Tècnics superiors i comandaments	11
Tècnics mitjos	8
Tècnics especialistes	3
Directius	2
Altres	3
<b>Total</b>	<b>27</b>

Així mateix, al tancament de l'exercici la distribució per sexes del personal del Consorci és la següent:

Categoria	Homes	Dones
Tècnics superiors i comandaments	5	6
Tècnics mitjos	4	4
Tècnics especialistes	-	3
Directius	2	-
Altres	3	-
<b>Total</b>	<b>14</b>	<b>13</b>

## 1.7. Identificació de les entitats del grup, multigrup i associades

En compliment de l'article 3 del RD 1463/2007, de 2 de novembre, pel qual es va aprovar el Reglament de desenvolupament de la Llei 18/2001, d'Estabilitat Pressupostària, en data 9 febrer 2011, la Intervenció General de l'Administració de l'Estat (IGAE), va comunicar l'informe de classificació institucional d'unitats participades d'acord amb els criteris del Sistema Europeu de Comptes (SEC), en virtut del qual el Consorci Localret va restar adscrit, als efectes de la comptabilitat nacional, a l'Ajuntament de Barcelona.



## **2. Gestió indirecta dels serveis públics, convenis i altres formes de col·laboració**

### **2.1. Gestió indirecta**

El Consorci Localret no presta cap servei públic sota cap forma de gestió indirecta de les previstes a la normativa.

L'Entitat no participa en cap activitat la gestió de la qual s'efectuï de forma conjunta amb altres organitzacions.

Tampoc utilitza cap forma de col·laboració públic-privada en la prestació dels seus serveis.



## 2.2. Convenis i altres formes de col·laboració

Durant l'exercici 2025, el Consorci Localret ha signat els següents convenis de col·laboració més significatius:



NOM	Objecte	ENS	Data signatura	Vigència inicial
Addenda primera al conveni de col·laboració signat amb data 19 de juliol de 2023 entre la Diputació de Lleida i el Consorci Localret per establir un marc de relació per a la gestió, coordinació, supervisió i redacció dels projectes d'infraestructures de telecomunicacions a la demarcació de Lleida en el marc del Pacte Nacional per a una societat digital.	Prorrogar, amb efectes 1 de gener de 2025, per 1 any més (fins el 31 de desembre de 2025), la vigència prevista al conveni de col·laboració signat amb data 19 de juliol de 2023 entre la Diputació de Lleida i el Consorci Localret	Diputació de Lleida	19/02/2025	1 any
Conveni de col·laboració interadministrativa entre el Consell Comarcal de la Conca de Barberà i el Consorci Localret per a la integració de la Corporació com a membre de ple dret d'aquest Consorci	Formalitzar la integració del Consell Comarcal de la Conca de Barberà com a membre de ple dret del Consorci Localret	Consell Comarcal de la Conca de Barberà	08/04/2025	4+4
Conveni de col·laboració entre l'Agència de Ciberseguretat de Catalunya i el Consorci Localret en l'àmbit del programa RETECH (Xarxes Territorials d'Especialització Tecnològica), i en el marc del pla de recuperació, transformació i resiliència - finançat per la UNIÓ EUROPEA -NEXT GENERATION-EU, a través d'INCIBE.	Establir les condicions que regiran la col·laboració entre l'ACC i LOCALRET per al desenvolupament del Projecte RETECH CCAA (Línia d'actuació d'excel·lència operativa).	Agència de Ciberseguretat de Catalunya	19/05/2025	30/12/2026
Conveni marc de col·laboració entre la Fundació Francesc Ferrer i Guàrdia i el Consorci Localret per al impuls de mesures locals per a la promoció de la igualtat i la cohesió social en l'àmbit digital	La voluntat d'ambdues institucions és establir els termes de la col·laboració per avançar en la igualtat i la cohesió social a partir de les tecnologies que permetin reduir les bretxes digitals entre la població	Fundació Francesc Ferrer i Guàrdia	22/05/2025	4+2
Conveni Marc de col·laboració entra la Univeritat Oberta de Catalunya i el Consorci Localret	Establir un marc d'actuació per a la col·laboració entre la UOC i LOCALRET en el desenvolupament d'activitats d'interès mutu per a ambdues parts.	Universitat Oberta de Catalunya	30/05/2025	3+3
Addenda primera de descomptes comercials entre la Universitat Oberta de Catalunya i el Consorci Localret	La UOC i LOCALRET acorden facilitar l'accés als estudis universitaris oficials i propis de la UOC, als professionals vinculats a LOCALRET i dels professionals vinculats als seus ens consorciats.	Universitat Oberta de Catalunya	02/06/2025	3+3
Conveni de col·laboració entre la Diutació de Barcelona i el Consorci Localret per a l'impuls d'estratègies, plans i projectes de transformació digital en el marc de les polítiques socials	Establir el marc de col·laboració i coordinació de l'acció de les dues institucions per a la concreció d'estratègies, plans, i projectes de transformació digital.	Diputació de Barcelona	17/06/2025	1 any
Convenio marco de colaboración entre el Consorci Localret la Asociación Empresarial Multisectorial Innovadora para las Ciudades Inteligentes. Smart city cluster	Establecer los términos de la colaboración entre las partes en aquellas actuaciones de estudio, impulso, fomento y desarrollo de la digitalización, y de los modelos urbanos inteligentes, con la finalidad de potenciar su conocimiento y uso en los municipios.	Asociación Empresarial Multisectorial Innovadora para las Ciudades Inteligentes	21/07/2025	4+2



NOM	Objecte	ENS	Data signatura	Vigència inicial
Addenda de pròrroga del conveni de col·laboració entre la Taula d'Entitats del Tercer Sector Social de Catalunya i el Consorci Localret per a l'impuls d'estratègies d'innovació i transformació digital en el marc de cocreació de polítiques socials públiques	Pròrroga del Conveni de col·laboració entre la Taula d'Entitats del Tercer Sector Social de Catalunya i el Consorci Localret per a l'impuls d'estratègies d'innovació i transformació digital en el marc de cocreació de polítiques socials públiques, de 23 de maig de 2024	Taula d'Entitats del Tercer Sector Social de Catalunya	22/07/2025	1 any
Conveni de col·laboració entre la Fundació ESADE i el Consorci Localret	Regular la col·laboració de les parts en relació amb el projecte Public Management Lab.	Fundació ESADE	03/09/2025	2+2
Primera addenda al conveni interadministratiu entre l'Àrea Metropolitana de Barcelona i el Consorci Localret per l'aportació de la quota anual de l'any 2025	Determinar la quota corresponent a l'any 2025 que ha d'aportar l'AMB com a membre de ple dret del Consorci Localret,	Àrea Metropolitana de Barcelona	10/10/2025	1 ANY
Conveni de col·laboració interadministrativa entre el Consell Comarcal de l'Alta Ribagorça i el Consorci Localret per a la integració de la Corporació com a membre de ple dret d'aquest Consorci	Formalitzar la integració del Consell Comarcal de l'Alta Ribagorça com a membre de ple dret del Consorci Localret	Consell Comarcal de l'Alta Ribagorça	10/11/2025	4+4
Addenda segona al conveni de col·laboració signat amb data 19 de juliol de 2023 entre la Diputació de Lleida i el Consorci Localret per establir un marc de relació per a la gestió, coordinació, supervisió i redacció dels projectes d'infraestructures de telecomunicacions a la demarcació de Lleida en el marc del Pacte Nacional per a una societat digital.	Modificació de conveni	Diputació de Lleida	24/11/2025	
Conveni de col·laboració entre la Diputació de Lleida i el Consorci Localret, anualitats 2024-2027.	Formalitzar la integració de la Diputació de Lleida com a membre de ple dret del Consorci Localret	Diputació de Lleida	24/11/2025	4 anys
Pròrroga del conveni de col·laboració entre Institut Muicipal d'Informàtica de Barcelona (IMI) i el Consorci Localret per a l'impuls d'estratègies, plans i projectes associats al desplegament de xarxes de telecomunicacions a Barcelona	Prorrogar el conveni que té per objecte establir el marc de col·laboració entre l'IMI i LOCALRET per garantir l'impuls d'estratègies, plans i projectes associats al desplegament de xarxes de telecomunicacions a Barcelona.	Institut Muicipal d'Informàtica de Ba	10/12/2025	2 anys
Addenda tercera al conveni de col·laboració signat amb data 19 de juliol de 2023 entre la Diputació de Lleida i el Consorci Localret per establir un marc de relació per a la gestió, coordinació, supervisió i redacció dels projectes d'infraestructures de telecomunicacions a la demarcació de Lleida en el marc del Pacte Nacional per a una societat digital.	Prorrogar, amb efectes 1 de gener de 2026, per 1 any més (fins el 31 de desembre de 2026), la vigència prevista al conveni de col·laboració signat amb data 19 de juliol de 2023 entre la Diputació de Lleida i el Consorci Localret.	Diputació de Lleida	29/12/2025	31/12/2026



## **3. Bases de presentació dels comptes**

### **3.1. Imatge fidel**

Els comptes anuals s'han obtingut dels registres comptables del Consorci, tancats a 31 de desembre de 2025, i es presenten d'acord amb les disposicions legals vigents en matèria comptable, amb l'objecte de mostrar la imatge fidel del patrimoni i de la situació financera a la data esmentada, i del resultat econòmic-patrimonial, dels canvis en el patrimoni net, dels fluxos d'efectiu, i del resultat de l'execució del pressupost de l'Entitat corresponents a l'exercici anual acabat a la mateixa data.

La seva formulació correspon al Consell d'Administració i són aprovats per l'Assemblea General.

La liquidació del pressupost de l'exercici 2025 ha estat aprovada el 25 de febrer de 2026, per Decret de Presidència.

El règim de comptabilitat és el previst en la Llei reguladora de les Hisendes Locals per a les entitats locals i els seus organismes autònoms. Els comptes anuals de l'exercici 2025 han estat elaborats d'acord amb l'Ordre HAP/1781/2013, de 20 de setembre, d'aprovació de la Instrucció del model normal de comptabilitat local (en endavant IMNCL), així com amb el que preveu el Pla General de Comptabilitat Pública adaptat a l'Administració Local (PGCPAL) que acompanya la IMNCL.

L'aplicació dels principis i criteris comptables està presidida per la consideració de la importància en termes relatius que aquests i els seus efectes poden presentar. Per consegüent, és admissible la no aplicació estricta d'algun d'aquests, sempre que la importància relativa en termes quantitativs o qualitativs de la variació constatada sigui escassament significativa i no alteri, per tant, la imatge fidel de la situació patrimonial i dels resultats. Les partides o els imports la importància relativa dels quals sigui escassament significativa poden aparèixer agrupats amb altres de similar naturalesa o funció.

No existeixen raons excepcionals per les quals, per assolir els objectius anteriors, no s'hagin d'aplicat disposicions legals en matèria comptable.



## 3.2. Comparació de la informació

La Presidència del Consorci presenta, a efectes comparatius, amb cadascuna de les partides del balanç de situació, del compte del resultat econòmic patrimonial, de l'estat de canvis en el patrimoni net, de l'estat de fluxos d'efectiu i de determinades notes de la memòria, a més de les xifres de l'exercici 2025, les corresponents a l'exercici anterior.

Els comptes anuals dels exercicis 2025 i 2024 s'han formulat de forma general, mitjançant l'aplicació de criteris uniformes de valoració, agrupació i classificació, de manera que la informació que es presenta, és homogènia i comparable, tret del que s'esmenta a continuació.

## 4. Normes de reconeixement i valoració

Els criteris comptables més significatius aplicats en la formulació dels comptes anuals són els que es descriuen a continuació:

### 4.1. Immobilitzat material

#### Criteris d'activació

Són actius tangibles, mobles i immobles que:

- a) Posseeix l'Entitat per al seu ús en la producció o subministrament de béns i serveis o per als seus propis propòsits administratius.
- b) S'espera que tinguin una vida útil major a un any.

#### Valoració inicial

Les inversions en béns de l'immobilitzat material es valoren al seu cost. Això és el "preu d'adquisició", inclosos els impostos indirectes no recuperables associats a la compra, els costos d'adquisició directament relacionats amb la compra i els de posada en funcionament, si escau, o el "cost de producció" en aquells que han estat resultat de treballs propis.

Els terrenys i els edificis són actius independents i es comptabilitzen en tots els casos de forma diferenciada.



Els béns afluorats com a conseqüència de la realització d'un inventari físic són registrats pel seu valor raonable si no ha estat possible obtenir evidència del seu cost original. En aquest últim cas, juntament amb el seu cost es registra l'amortització acumulada que s'estima s'ha produït fins al moment d'incorporar-los a la comptabilitat.

Els béns rebuts en adscripció o cessió per un termini igual o superior a la vida econòmica del bé es registren pel seu valor raonable a la data de formalització de l'adscripció o cessió.

## Capitalització de despeses financeres

No s'incorporen despeses financeres en el cost dels béns de l'immobilitzat material.

## Valoració posterior

Amb caràcter general, els elements de l'immobilitzat material es valoren al seu cost, més els desemborsaments posteriors, menys l'amortització acumulada i les correccions valoratives per deteriorament.

Els actius subjectes a amortització se sotmeten a revisió sempre que algun succés o canvi en les circumstàncies pot implicar que el valor comptable no sigui recuperable. Les correccions valoratives per deteriorament es practiquen quan l'import recuperable de l'actiu (valor raonable) és inferior al seu valor net d'amortitzacions, i que succeeix, generalment, per: deteriorament físic sobrevingut, obsolescència accelerada o disminució del rendiment esperat inicialment. Els actius que han sofert una pèrdua per deteriorament se sotmeten a revisions regulars per si s'haguessin produït reversions de la pèrdua.

Els costos d'ampliació, modernització o millora s'incorporen a l'actiu com a major valor del bé quan suposen un augment de la seva capacitat, productivitat o allargament de la seva vida útil.

Els costos de grans reparacions, inspeccions o restauracions importants s'activen i s'amortitzen durant la vida útil d'aquestes.

L'Entitat no sol portar a terme treballs amb personal propi que siguin susceptibles d'activació.

En cas que la propietat o ús d'un terreny exigeixi el desmantellament i rehabilitació de l'emplaçament, aquests costos s'activen i s'amortitzen en el període que es prevegi obtenir rendiments econòmics o potencial de servei del terreny.



## Amortització

Els elements que integren l'immobilitzat material, amb excepció dels terrenys, són objecte d'amortització sistemàtica pel mètode lineal en funció de la vida útil estimada de cadascun d'ells. Per defecte, la base amortitzable de cada element coincideix amb el seu valor comptable, donat que es consideren nuls els valors residuals. El procés d'amortització s'inicia en el moment de la posada en funcionament del bé, essent els anys de vida útil estimats els següents:

<b>Béns</b>	<b>Any vida útil</b>	<b>% coef. Amort.</b>
Instal·lacions tècniques i maquinària	5	20%
Mobiliari	6-10	17%-10%
Equips per a processos d'informació	4	25%

## **4.2. Immobilitzat intangible**

### Criteria d'activació

Es tracta de béns intangibles i drets susceptibles de valoració econòmica de caràcter no monetari i sense aparença física que complint les característiques de permanència en el temps i utilització en la producció de béns i serveis, o constituint una font de recursos de l'entitat, són identificables. És a dir:

- Són separables i susceptibles de ser alienats, cedits, arrendats, intercanviats o lliurats per a la seva explotació.
- Sorgeixen de drets contractuals o d'altres drets legals, amb independència que aquests drets siguin transferibles o separables d'altres drets o obligacions.

Amb caràcter general, s'exclouen de l'immobilitzat intangible i, per tant, es consideren despesa de l'exercici per criteris d'importància relativa dintre de la massa patrimonial, aquells béns i drets el preu unitari dels quals és inferior a 500 euros.



## Valoració inicial

Les inversions en béns de l'immobilitzat intangible es valoren al seu cost. Això és el "preu d'adquisició", inclosos els impostos indirectes no recuperables associats a la compra, els costos d'adquisició directament relacionats amb la compra i els de posada en funcionament, si escau, o el "cost de producció" en aquells que han estat resultat de treballs propis.

Els béns rebuts en adscripció o cessió gratuïta per un període inferior a la seva vida econòmica es registren com a intangible pel valor raonable del seu dret d'ús.

## Valoració posterior

Amb caràcter general, es valoren al seu cost, més els desemborsaments posteriors, menys l'amortització acumulada i les correccions valoratives per deteriorament. Les correccions valoratives per deteriorament es practiquen quan l'import recuperable de l'actiu és inferior al seu valor net d'amortitzacions, i que succeeix, generalment, per obsolescència accelerada, o disminució del rendiment esperat inicialment.

Els costos d'ampliació, modernització o millora s'incorporen a l'actiu com a major valor del bé quan suposen un augment de la seva capacitat, productivitat o allargament de la seva vida útil.

## Amortització

Els elements que integren l'immobilitzat intangible seran objecte d'amortització sistemàtica pel mètode lineal en funció de la vida útil estimada de cadascun d'ells. Per defecte, la base amortitzable de cada element coincideix amb el seu valor comptable, donat que es consideren nuls els valors residuals. El procés d'amortització s'inicia en el moment de la seva posada en servei, essent els anys de vida útil estimats els següents:

<b>Béns</b>	<b>Anys vida útil</b>	<b>% coef. Amort.</b>
Immobilitzat intangible	4	25%



## 4.3. Actius i passius financers

Els actius i passius financers deriven dels instruments financers, que són contractes que estableixen un dret per una de les parts (actiu financer) i una obligació (passiu financer) o un component del patrimoni net (instrument de patrimoni) per l'altra.

La seva classificació, valoració i comptabilització es realitza, bàsicament, segons la finalitat per la qual es mantenen o s'han emès els actius i passius.

### a) Actius financers

Són actius financers els diners en efectiu, els instruments de capital o de patrimoni net d'una altra entitat i els drets de rebre efectiu o altre actiu financer d'un tercer o d'intercanviar amb un tercer actiu o passiu financers en condicions potencialment favorables per a l'entitat.

Inclouen també els deutors no pressupostaris per ingressos meritats que recullen els imports pendents de cobrar per treballs realitzats vinculats a projectes, en funció del grau d'avançament d'aquests.

En tot cas, l'Entitat contracta instruments financers que deriven en actius financers que garanteixen els principis de seguretat i liquiditat, que regeixen en l'àmbit públic

#### a.1) Classificació i valoració:

L'Entitat únicament manté actius financers categoritzats com a crèdits i partides a cobrar.

Inclouen:

- Els crèdits per operacions derivades de l'activitat habitual, tant pressupostaris com no pressupostaris.
- Altres actius financers que generen fluxos d'efectiu d'import determinat i respecte dels quals s'espera recuperar tot el desemborsament, excepte per motius imputables al deteriorament creditici.
- Les operacions d'adquisició d'instruments de deute amb l'acord posterior de venda a un preu fix o al preu inicial més la rendibilitat normal del prestador.

Com a norma general, els crèdits i partides a cobrar amb venciment a curt termini es valoren, tant en el moment de reconeixement inicial com posteriorment, pel seu



valor nominal, excepte que incorporin un interès contractual. La mateixa valoració es realitza amb els de venciment a llarg termini quan l'efecte d'actualitzar els fluxos no és significatiu. En cas contrari, es valoren pel seu valor raonable i posteriorment a cost amortitzat, reconeixent els interessos meritats en funció del seu tipus d'interès efectiu com a ingressos de l'exercici.

En tot cas, les fiances i dipòsits constituïts es valoren sempre per l'import lliurat.

#### a.2) Reconeixement:

El reconeixement comptable dels actius financers es realitza a la data establerta en el contracte o acord a partir de la qual l'Entitat adquireix el dret.

Com a norma general, els costos de les transaccions s'imputen al resultat de l'exercici, excepte quan la seva magnitud aconsella incorporar-los en el valor de l'actiu financer.

#### a.3) Deteriorament:

En el cas dels crèdits i altres partides a cobrar, almenys al tancament de l'exercici, s'efectuen les revisions oportunes per detectar la necessitat de practicar correccions valoratives per deteriorament de valor, en cas d'evidència objectiva que no es cobraran els imports comptabilitzats en la seva integritat, així com la conveniència de revertir-les en aquells casos que ja no siguin procedents. Tant les correccions de valor com les reversions es reconeixen en el compte de resultats.

Seguint el criteri aplicat a partir de l'exercici 2021 i atenent a la naturalesa de les operacions que efectua el Consorci, principalment amb Administracions Públiques, es va optar per considerar que tot import amb una antiguitat superior a un any que no hagués estat cobrat ha de ser objecte de deteriorament pel seu import íntegre.

Tot i mantenir aquest criteri, al tancament de l'exercici es disminueix aquest import sobretot pel fet que l'Ajuntament de Blanes ha reconegut el pagament del deute pendent d'anys anteriors.

#### a.4) Baixa d'actius financers

Es registra la baixa d'un actiu financer o d'una part del mateix quan ha expirat o s'han transmès els drets sobre els fluxos d'efectiu que genera sempre i quan s'hagin transferit de forma substancial els riscos i avantatges inherents a la seva propietat. També causen baixa aquells saldos que es consideren com a crèdits incobrables, per manca de reconeixement per part dels deutors dels imports que els hi van ser girats en el seu dia.



## **b) Passius financers**

Als efectes de la seva valoració es classifiquen, , en:

### b.1) Classificació i valoració

L'Entitat únicament manté passius financers categoritzats a cost amortitzat.

Inclouen els:

- Dèbits i partides a pagar per operacions derivades de l'activitat habitual.
- Altres dèbits i partides a pagar.

Com a norma general, els dèbits i les partides a pagar amb venciment a curt termini sense interès contractual es valoren, tant en el moment del reconeixement inicial com posteriorment, pel seu nominal. La mateixa valoració es realitza amb els de venciment a llarg termini i els préstecs rebuts a llarg termini amb interessos subvencionats quan l'efecte global de no actualitzar els fluxos no és significatiu. En cas que sigui significatiu, es valoren inicialment pel valor actual dels fluxos d'efectiu a pagar, sobre una taxa equivalent a l'aplicable als pagaments ajornats i, posteriorment, a cost amortitzat, reconeixent els interessos meritats en funció del seu tipus d'interès efectiu com a ingressos de l'exercici.

En tot cas, les fiances i els dipòsits rebuts es valoren sempre per l'import rebut.

### b2) Reconeixement

El reconeixement comptable dels passius financers es realitza a la data establerta en el contracte o acord a partir de la qual l'Entitat contrau l'obligació. En les operacions de tresoreria formalitzades amb pòlissa de crèdit, les obligacions es contrauen amb la recepció de les successives disponibilitats de fons.

### b3) Baixa de passius financers

Com a norma general, es registra la baixa d'un passiu financer o d'una part del mateix quan l'obligació contraeta s'ha complert o cancel·lat. En cas de produir-se una diferència entre el valor comptable i la contraprestació lliurada, es reconeixerà en el resultat de l'exercici que tingui lloc.



## c) Contractes de garanties financeres

Són contractes que obliguen a l'Entitat a fer o rebre uns pagaments específics pel reemborsament a un tercer per la pèrdua incorreguda quan un deutor ("garantit") incompleix la seva obligació de pagament derivada, generalment, d'instruments de deute, tal com un aval.

L'Entitat no té formalitzats contractes de garanties financeres.

## 4.4. Ingressos i despeses

Els ingressos i les despeses es registren pel principi de meritació, i en els casos que sigui pertinent, pel de correlació entre ambdós.

### a) Ingressos

- Comptabilitat financera: els ingressos i les despeses s'imputen al compte de resultats, bàsicament a l'exercici en que es meriten, en funció del corrent real de béns i serveis que representen i amb independència del moment en què es produeix el corrent monetari o financer que es deriva del mateix.
- Els ingressos es registren segons el grau d'avançament dels projectes en curs al tancament de l'exercici. Es realitza un anàlisi detallat dels diferents projectes en curs d'execució, obtenint-ne el percentatge que suposa l'import facturat sobre el meritat. Si l'import facturat és superior al meritat es registra un ajustament per periodificació de passiu (ingressos anticipats); en canvi, si l'import meritat del projecte és superior al facturat es registra un deutor no pressupostari, amb abonament a ingressos.
- Liquidació pressupostaria: els ingressos que fan referència a les aportacions dels ajuntaments i les despeses s'incorporen a la liquidació pressupostaria en el moment en que es produeix l'acte administratiu de reconeixement dels respectius drets. Els altres ingressos s'imputen en el moment en que es els tercers autoritzen les operacions i, posteriorment, es procedeix a la seva facturació, amb els corresponents ajustaments a la comptabilitat financera per raó de la seva periodificació.



## **b) Despeses**

Les despeses de personal es reconeixen en el compte del resultat en el moment que merita l'obligació, amb independència del moment en què es produeixi el corrent monetari que se'n deriva d'elles.

En general, les despeses s'incorporen a la liquidació pressupostària en el moment en què es produeix l'acte administratiu de reconeixement de les obligacions.

## **4.5. Provisions i contingències**

Es reconeix una provisió quan l'entitat té una obligació present (legal, contractual o implícita) resultat d'un succés passat que, probablement, implicarà el lliurament d'uns recursos que es poden estimar de forma fiable.

Les provisions es troben valorades pel valor actual dels desemborsaments que s'espera que seran necessaris per liquidar l'obligació, actualitzats a una taxa de descompte equivalent al tipus de deute públic per un venciment anàleg. Els ajustaments en la provisió amb motiu de la seva actualització es reconeixen com una despesa financera a mesura que es van reportant. Quan el seu venciment és inferior o igual a un any i l'efecte financer no és significatiu, no es descompten.

Al tancament de l'exercici, les provisions són objecte de revisió i ajustades, si escau, per a reflectir la millor estimació existent en aquest moment. Quan no són ja pertinents o probables, es procedeix a la seva reversió amb contrapartida al corresponent compte d'ingrés de l'exercici.

Per a la quantificació de les provisions, es recorre a informes interns i, si escau, d'experts externs, i a l'experiència de l'entitat en successos similars, que permetin establir la base de les estimacions de cadascun dels desenllaços possibles, així com del seu efecte financer.



## 4.6. Transferències i subvencions

### a) Transferències i subvencions rebudes

Les transferències rebudes es reconeixen com a ingrés imputable al resultat de l'exercici en que es reconeixen, registrant-se comptablement en paral·lel al seu reconeixement pressupostari.

Els ingressos per subvencions es reconeixen quan existeix un acord individualitzat de concessió a favor de l'Entitat, s'han complert les condicions associades i no existeixen dubtes raonables sobre la seva percepció, sense perjudici de la seva imputació pressupostària. Quan el compliment de les condicions associades s'estengui a diversos exercicis, es presumeix el compliment una vegada realitzada la inversió o la despesa, si en el moment d'elaboració dels comptes anuals de cadascun dels exercicis afectats s'està complint i no existeixen dubtes raonables sobre el compliment de les condicions que afectin els exercicis posteriors. En el cas de subvencions per despeses corrents d'execució plurianual que exigeixin la finalització de l'activitat finançada, es consideren com a no reintegrables en proporció a la despesa executada.

Quan al seu registre comptable, les subvencions rebudes no reintegrables es consideren, amb caràcter general, com a ingressos directament imputats al patrimoni net que posteriorment es traslladen al compte de resultats econòmic patrimonial d'acord amb la seva finalitat.

Les subvencions de caràcter monetari es valoren pel valor raonable de l'import concedit, referit al moment del seu reconeixement.



## b) Transferències i subvencions atorgades

Les transferències i subvencions concedides es comptabilitzen com a despeses en el moment que es tingui constància que s'han complert les condicions establertes per a la seva percepció. En cas que al tancament de l'exercici estigui pendent el compliment d'alguna de les condicions establertes per a la seva percepció, però no existeixin dubtes raonables sobre el seu futur compliment, es dota una provisió pels corresponents imports, amb la finalitat de reflectir la despesa al compte del resultat econòmic - patrimonial.

En el cas de lliurament d'actius, el reconeixement es produeix en el moment de l'acord o de la formalització del lliurament al beneficiari.

En el cas de deutes assumits d'altres ens, la despesa per subvenció es reconeix en el moment que entri en vigor l'acord d'assumpció, registrant com a contrapartida el passiu assumit.

## 5. Immobilitzat intangible

### 5.1. Moviments

Els moviments al llarg de l'exercici han estat els següents:

Partida	Saldo a 31.12.2024	(+) Entrades	(-) Baixes	(-) Dotació per amortitzacions	Saldo a 31.12.2025
<b>3. Aplicacions informàtiques</b>	37,29	-	-	(-)37,29	-
• Cost	28.208,19	-	-	-	28.208,19
• Amortització acumulada	(-)28.170,90	-	-	(-)37,29	(-)28.208,19
• Correccions del valor	-	-	-	-	-
<b>TOTAL</b>	37,29	-	-	(-)37,29	-



## 5.2. Descripció de l'immobilitzat intangible

Inclou aplicacions informàtiques: llicències i drets d'ús de programaris i de les seves actualitzacions.

## 5.3. Informació de l'exercici

- a) Durant l'exercici 2025 no s'han realitzat noves adquisicions d'immobilitzat material.
- b) Al tancament de l'exercici el cost d'adquisició de béns que es troben totalment amortitzats i que segueixen en ús és de 27.160,53 euros.

## 5.4. Circumstàncies que afecten a la titularitat de l'immobilitzat intangible

No existeix cap tipus de restricció a la titularitat dels béns o drets que formen part de l'immobilitzat intangible de l'Entitat ni cap d'ells es troba sotmès a litigi o ha estat ofert en garantia del pagament de deutes.

## 6. Patrimoni públic del sòl

El 2025, ni tampoc en exercicis anteriors, el Consorci Localret no ha realitzat inversions relacionades amb el patrimoni públic del sòl.

## 7. Inversions immobiliàries

El Consorci Localret no ha realitzat inversions immobiliàries.



## 8. Immobilitzat material

### 8.1. Moviment de l'exercici

Partida	Saldo a 31.12.2024	(+) Entrades	(-) Baixes	(-) Dotació per amortitzacions	Saldo a 31.12.2025
<b>5. Altre immobilitzat material</b>	45.449,11	11.807,44	-	(-)20.639,53	36.617,02
• Cost	196.778,23	11.807,44		-	208.585,67
• Amortització acumulada	(-)151.329,12	-		(-)20.639,53	(-)171.968,65
• Correccions del valor	-	-		-	-
<b>TOTAL</b>	45.449,11	11.807,44	-	(-)20.639,53	36.617,02

### 8.2. Descripció de l'immobilitzat material

Per categories de béns l'immobilitzat material, el valor net comptable a 31 de desembre de 2025, es desglossa de la manera següent:

Instal.lacions tècniques i maquinària	7.110,68
Mobiliari	9.744,60
Equips per a processos d'informació	19.761,74
	<u>36.617,02</u>

### 8.3. Informació de l'exercici

- Durant l'exercici 2025 s'han realitzat noves adquisicions d'immobilitzat material, per import d'11.807,44.
- Al tancament de l'exercici no s'han donat de baixa béns de l'immobilitzat material.
- Atenent a la naturalesa dels béns, al tancament de l'exercici el cost d'adquisició de béns que es troben totalment amortitzats, i en ús, i que segueixen en ús és el següent:

Mobiliari	13.628,31
Equips per a processos d'informació	87.669,33
	<u>101.297,64</u>



## 8.4. Circumstàncies que afecten a la titularitat de l'immobilitzat material

No existeix cap tipus de restricció sobre la titularitat dels béns que integren l'immobilitzat material de l'Entitat ni cap d'ells es troba sotmès a litigi o ha estat ofert en garantia del pagament de deutes.

## 9. Arrendaments financers

El Consorci no ha realitzat en l'exercici, ni manté d'exercicis anteriors, operacions d'arrendament financer.

## 10. Actius financers

### 10.1. Informació relacionada amb el balanç

#### a) Estat resum de la conciliació entre la classificació dels actius financers del balanç i les categories establertes en la norma de reconeixement i valoració d'Actius financers:

##### Exercici 2025

Classes	Actius financers a llarg termini			Actius financers a curt termini			Total
	Inversions en patrimoni	Valors representatius de deute	Altres inversions	Inversions en patrimoni	Valors representatius de deute	Altres inversions	
Categories							
Crèdits i partides a cobrar	-	-	7.623,00	-	-	-	7.623,00
<b>Total</b>	-	-	<b>7.623,00</b>	-	-	-	<b>7.623,00</b>

##### Exercici 2024

Classes	Actius financers a llarg termini			Actius financers a curt termini			Total
	Inversions en patrimoni	Valors representatius de deute	Altres inversions	Inversions en patrimoni	Valors representatius de deute	Altres inversions	
Categories							
Crèdits i partides a cobrar	-	-	7.623,00	-	-	2.000.000,00	2.007.623,00
<b>Total</b>	-	-	<b>7.623,00</b>	-	-	<b>2.000.000,00</b>	<b>2.007.623,00</b>

Altres inversions, a llarg termini corresponen a la fiança dipositada per raó del contracte de lloguer de les oficines del carrer Reina Cristina, seu del Consorci. El contracte venç l'any 2028.

Durant l'exercici 2025 ha finalitzat la inversió classificada com a Altres inversions dels actius financers a curt termini per import de 2.000.000,00 euros, corresponent a la col·locació d'excedents de tresoreria mitjançant un compte corrent a la vista amb venciment el 12 de novembre de 2025. Un cop vençut el termini, el compte s'ha liquidat d'acord amb les condicions pactades, meritant un interès nominal anual del



2,47%, i l'import íntegre, inclosos els rendiments generats, s'ha reintegrat a la tresoreria de l'entitat

Al tancament de l'exercici els saldos pendents de cobrament corresponents als crèdits per operacions derivades de l'activitat habitual del Consorci, així com altres comptes a cobrar, inclouen, a més dels saldos corresponents a IVA repercutit i bestretes, els imports derivats dels ajustos comptables efectuats en relació amb el reconeixement dels fons Next Generation UE.

En concret, dins de l'epígraf d'altres compte a cobrar s'inclou l'import de 1.764.810,00 euros que correspon a saldos deutors no pressupostaris classificats com a deutes a curt termini transformables en subvencions vinculats a projectes finançats amb fons finalistes que, d'acord amb el criteri de meritació, no tenen encara la consideració d'ingrés de l'exercici, atès que la despesa associada es preveu executar en exercicis posteriors.

#### Deutors per operacions de gestió

Deutors per drets reconeguts, exercici corrent	351.721,22
Deutors per drets reconeguts, exercicis tancats	40.655,41
Deteriorament de valor de crèdits	(-)40.655,41
	<u>351.721,22</u>

#### Altres comptes a cobrar:

Deutors no pressupostaris. Altres deutors no pressupostaris	1.764.810,00
	<u>1.764.810,00</u>
Deutors per IVA repercutit	30.700,95
Bestretes	1.655,78
	<u>1.797.166,73</u>
	<u>2.148.887,95</u>

## **b) Reclassificacions**

L'Entitat no ha reclassificat durant l'exercici cap actiu financer que hagi exigut un canvi de valoració, ja sigui de cost o cost amortitzat a valor raonable, o a la inversa.

## **c) Actius financers lliurats en garantia**

Durant l'exercici ni a la data de tancament l'Entitat no ha lliurat o manté actius financers en garantia del pagament de deutes.



## 10.2. Informació relacionada amb el compte del resultat econòmic-patrimonial

### a) Resultats nets obtinguts en l'exercici de les diferents categories d'actius financers.

No s'han produït ingressos per interessos meritats de les diferents categories d'actius financers.

### b) Ingressos financers calculats per l'aplicació del mètode del tipus d'interès efectiu.

El compte del resultat econòmic-patrimonial de l'exercici no recull ingressos financers calculats d'aquesta manera.

## 10.3. Informació sobre els riscos de tipus de canvi i de tipus d'interès

### a) Riscos de tipus de canvi

L'Entitat no té inversions ni manté saldos a cobrar en moneda diferent de l'euro i, per tant, no té riscos d'aquest tipus.

### b) Riscos de tipus d'interès

L'Entitat no manté actius financers valorats a cost amortitzat, de manera que no té riscos d'aquesta naturalesa.

### c) Correccions per deteriorament de valor

L'exercici 2025 presenta una variació negativa de la provisió per deteriorament de crèdits per import de 8.498,90 euros, derivada del moviment de les dotacions i regularitzacions associades als saldos a cobrar de deutors pressupostaris.

Durant l'exercici s'han regularitzat deterioraments de crèdits per un import total de 32.156,51 euros, corresponents a saldos que havien estat provisionats en exercicis anteriors i que han estat finalment cobrats o ajustats.

Paral·lelament, s'ha dotat deteriorament de valor per a nous saldos considerats de dubtós cobrament, per un import de 40.655,41 euros.

La diferència entre aquests moviments dona com a resultat una variació neta de -8.498,90 euros, que representa un increment de la provisió comptable per deteriorament de crèdits.



## 10.4. Altra informació

### a) Caixes i comptes bancaris contractats pel Consorci

A la data de tancament de l'exercici els saldos mantinguts en comptes corrents dels que és titular l'Entitat són els següents:

Entitat	Número compte	Objecte	Saldo 31.12.25
Caixabank, SA	2100 3459 3222 0004 9521	compte corrent	6.586,46
Caixabank, SA	2100 3459 3522 0002 6574	compte corrent	1.449.910,53
Caixabank, SA	2100 3459 3322 0002 8370	compte vista	5.577,34
BBVA	0182 6035 4702 0163 0974	compte corrent	49.364,96
Sabadell	0081 0175 2100 0210 6319	compte corrent	2.049.648,40
Sabadell	0081 0901 2562 3759 9982	compte valors	2.968.325,21
			6.529.412,90

Diferència en partides conciliatòries per import de 74,36 euros,

### b) Política d'inversions

L'Entitat no efectua una política de inversions sobre els eventuais excedents que puguin generar-se de la gestió de la tresoreria.

### c) Periodificacions a l'actiu i passiu

#### Deutors per ingressos meritats i ajustaments per periodificació de passiu (ingressos anticipats)

Pel que fa als diferents projectes que executen les àrees tècniques del Consorci, es manté un control individualitzat en quan als seus costos d'execució i facturació, atenent al meritament de les operacions, segons detall (veure Nota 10.1a) anterior):

En el cas que els imports facturats resultin inferiors als acreditats, els ingressos pendents de facturar es registren amb càrrec a Deutors no pressupostaris, per ingressos meritats (vegeu Nota 10.1.a) anterior

A 31 de desembre de 2025 no existeix saldo d'ingressos anticipats ja que no s'han produït desajustos entre els imports facturats i els acreditats.

En conseqüència, l'exercici 2025 es tanca sense ajustos per ingressos anticipats, reflectint una correspondència completa entre la facturació emesa i el grau execució dels projectes.



## Ajustaments per periodificació (actiu)

Durant l'exercici 2025 no s'han produït moviments relacionats amb les rendes avançades del contracte de lloguer de les oficines del Consorci, atès que aquestes van quedar totalment aplicades al compte del resultat a 31 de desembre de 2024. Per aquest motiu, a 31 de desembre de 2025 no existeixen saldos pendents en concepte de rendes anticipades derivades del contracte d'arrendament formalitzat l'any 2020.

Les despeses anticipades registrades a 31 de desembre de 2025 corresponen exclusivament a la periodificació de les primes d'assegurances, per un import de 992,77 euros, d'acord amb el seu període de cobertura.

## **11. Passius financers**

### **11.1. Informació relacionada amb el balanç**

#### **a) Detall dels deutes mantinguts pel Consorci al tancament de l'exercici valorats a cost amortitzat**

Tret dels comptes a pagar per operacions habituals de l'Entitat, al tancament de l'exercici el balanç incorpora determinats passius financers valorats a cost amortitzat derivats dels ajustos comptables efectuats en relació amb el reconeixement dels fons Next Generation UE.

En concret, dins l'epígraf de creditors per operacions de gestió s'inclouen deutes a curt termini transformables en subvencions, corresponents a ingressos vinculats a projectes finançats amb fons finalistes que, d'acord amb el criteri de meritació, no tenen encara la consideració d'ingrés de l'exercici, atès que la despesa associada es preveu executar en exercicis posteriors.

Al tancament de l'exercici, els saldos pendents de pagament corresponents tant a les operacions habituals de l'Entitat com als ajustos derivats dels fons amb finançament afectat són els següents:



<b>Creditors per operacions de gestió</b>	<b>4.745.599,35</b>
· Per obligacions reconegudes, capítols 1,2 i 3	75.583,68
· Per deutes a curt termini transformables en subvencions	4.637.513,28
· Per operacions aplicables al pressupost en períodes posteriors	32.502,39
<b>Altres comptes a pagar</b>	<b>99.858,53</b>
· Creditors per IVA	1.521,41
· Cobraments pendent d'aplicació	0,00
· Altres creditors no pressupostaris	98.337,12
<b>Administracions públiques</b>	<b>128.394,00</b>
· Hisenda Pública, retencions a compte de l'IRPF	94.655,29
· Hisenda Pública, IVA, liquidació 4T 2024	27.222,19
· Organismes de la Seguretat Social, cotitzacions a càrrec treballador	6.516,52
<b>Total epígraf Creditors i altres comptes a pagar a curt termini</b>	<b>4.973.851,88</b>

## b) Detall dels deutes mantinguts per l'Entitat al tancament de l'exercici a valor raonable

El Consorci no manté en balanç passius financers a valor raonable, ni durant l'exercici ha registrat operacions que haguessin de registrar-se a valor raonable.

## c) Resum per categories

No procedeix, atès que llevat de les operacions habituals, l'Entitat no ha realitzat durant l'exercici operacions que haguessin de registrar-se a cost amortitzat o a valor raonable, ni tampoc manté en balanç saldos que hagin de valorar-se d'acord amb aquests criteris.

### 11.2. Línies de crèdit

Durant l'exercici l'Entitat no ha contractat cap línia de crèdit ni tampoc a la data de tancament es mantenen deutes per operacions d'aquesta naturalesa.

### 11.3. Informació sobre els riscos de tipus de canvi i de tipus d'interès

#### a) Riscos de tipus de canvi

L'Entitat no té deutes en moneda diferent de l'euro i, per tant, no té riscos d'aquest tipus.



## b) Riscos de tipus d'interès

L'Entitat no manté passius financers valorats a cost amortitzat, de manera que no té riscos d'aquesta naturalesa.

## 11.4. Avals o altres garanties concedides

### a) Avals concedits

Durant l'exercici l'Entitat no ha atorgat avals a favors de tercers, ni a la data de tancament manté avals atorgats a tercers.

### b) Avals executats

Per la raó que s'assenyala a l'apartat a) anterior no s'han executat avals dels que hagi de respondre l'Ajuntament.

### c) Avals reintegrats

En no mantenir avals a favor de tercers, ni haver fer-se càrrec en exercicis anteriors de deutes de tercers, en l'exercici no s'han reintegrat avals a favor de l'Entitat.

## 11.5. Informació sobre el període mig de pagament a proveïdors: disposició adicional tercera, "Deure d'informació" de la Llei 15/2010, de 5 de juliol".

En relació al que preveu la Llei 15/2010, de 5 de juliol, de mesures de lluita contra la morositat en operacions comercials, i pel que fa a les obligacions dels contractes formalitzats a data 31 de desembre de 2025 es facilita la següent informació:

	Dies
Període mitjà de pagament	26,27
Rati d'operacions pagades	44,75
Rati d'operacions pendents de pagament	124,98
Total pagaments realitzats	949.826,92
Total pagaments pendents	140.463,30

## 11.6. Deutes amb garantia real

L'Entitat no manté deutes amb garantia real.

## 11.7. Deutes impagats durant l'exercici

L'Entitat no ha impagat cap dels deutes contrets, mantenint els terminis de pagament d'acord amb la normativa que li resulta d'aplicació.



## **12. Cobertures comptables**

L'Entitat no manté deutes que hagin requerit de cobertura comptable.

## **13. Actius construïts o adquirits per a altres entitats i altres existències**

No s'han produït operacions d'aquesta naturalesa durant l'exercici, ni a la data de tancament es mantenen en balanç saldos derivats d'aquestes operacions.

## **14. Moneda estrangera**

A data de tancament, l'entitat no té cap element d'actiu o passiu en moneda diferent a l'euro, ni tampoc durant l'exercici s'han realitzat operacions en moneda estrangera.

## **15. Transferències, subvencions i altres ingressos i despeses**

### **15.1. Ingressos**

#### **15.1.1. Transferències i subvencions rebudes**

Els imports registrats en l'exercici en concepte de transferències i subvencions rebudes es detallen a continuació:

	Pressupost	Resultat econòmico-patrimonial
<b>De l'exercici:</b>		
- Diputacions	494.000,00	436.000,00
- Ajuntaments	899.694,55	899.694,55
- Altres	73.800,00	73.800,00
-Agència ciberseguretat	2.949.800,00	64.841,52
-Agència residus	-	12.255,20
<b>Total Transferències i subvencions rebudes</b>	<b>4.417.294,55</b>	<b>1.486.591,27</b>



En data 2025 es va formalitzar el conveni amb la Diputació de Lleida per import de 116.000 €, en concepte d'aportació al Consorci, d'aquest import, 58.000 € corresponen a l'exercici 2025, mentre que 58.000 € corresponen a l'exercici 2024.

Atès que el conveni no estava formalitzat a 31 de desembre de 2024, no es va reconèixer cap dret en aquell exercici, havent-se registrat en el 2025, i imputant-se aquesta part com a ingressos de gestió .

## 15.1.2. Altres ingressos de gestió

Els altres ingressos de gestió es detallen a continuació, classificats en funció dels projectes facturats:

· Projectes agregació de la demanda	183.841,82
· Compres derivades acords marc	211.548,81
· Projectes Diputació de Barcelona	340.116,50
· Altres	31.068,24
<b>Total Altres ingressos de gestió ordinària</b>	<b>766.575,37</b>

## 15.2. Despeses

### 15.2.1. Transferències i subvencions concedides

Mitjançant conveni de col·laboració entre els Ajuntaments de Tarragona, Esplugues de Llobregat, Sant Feliu de Llobregat i, per altra banda amb Sant Boi de Llobregat, el Consorci ha constituït un grup de treball en l'àmbit de les ciutats digitals, amb la finalitat d'aconseguir alinear les ciutats catalanes en el seu procés de digitalització, modelitzar les ciutats en l'àmbit digital en el marc del metamodel elaborat per Localret, i establir les estratègies i accions de futur en el marc de l'eix de Ciutats Digitals del Pacte Nacional de la Societat Digital.



Dins del conveni de col·laboració Localret ha atorgat les següents transferències durant l'exercici 2025:

Ajuntament de Tarragona	4.320,00
Ajuntament de Sant Boi de Llobregat	8.640,00
Ajuntament de Sant Feliu de Llobregat	20.160,00
<b>Total transferències</b>	<b>33.120,00</b>

## 15.2.2. Despeses de personal

Les despeses de personal de l'exercici es detallen a continuació:

<b>Sous salaris i assimilats</b>	<b>1.399.847,70</b>
Sous i salaris	1.399.847,70
<b>Càrregues socials</b>	<b>350.719,93</b>
Cotitzacions socials de l'ocupador	340.673,55
Altres despeses socials	10.046,38
<b>Total despeses de personal</b>	<b>1.750.567,63</b>

La plantilla de personal de l'Entitat està integrada per:

- Personal funcionari i laboral de l'Ajuntament de Barcelona, adscrit a l'Entitat.
- Personal funcionari en comissió de serveis d'altres ajuntaments.
- Personal laboral de la pròpia Entitat.

El personal de l'Entitat es regeix per:

- L'acord de condicions de treball del personal laboral del Consorci Localret.
- L'Estatut Bàsic de l'Empleat Públic.
- Estatut dels treballadors.

El nombre de treballadors a 31 de desembre es detalla a la Nota 1.6 d'aquesta memòria.



## 15.2.3. Altres despeses de gestió ordinària

Arrendaments i cànons	294.549,84
Reparacions i conservació	1.828,79
Serveis professionals independents	398.320,43
Primes d'assegurances	933,75
Publicitat, propaganda i relacions públiques	14.408,20
Subministraments	8.669,59
Altres serveis	77.109,29
<b>Total Altres despeses de gestió ordinària</b>	<b>795.819,89</b>

## 16. Provisions i contingències

### 16.1. Provisions a curt termini

A la data de tancament de l'exercici, l'Entitat ha registrat una provisió a curt termini corresponent a l'estimació de l'increment retributiu del personal del 2,5 %, derivada dels compromisos assumits i amb impacte econòmic en exercicis futurs.

Aquesta provisió ha estat reconeguda d'acord amb el principi de prudència, en considerar-se una obligació present estimable, tot i que la seva liquidació es produirà en l'exercici següent.

L'import de la provisió figura registrada en l'epígraf "Provisions a curt termini" del passiu corrent, i correspon exclusivament a despeses de personal.

### 16.2. Passius contingents

A la data de tancament de l'exercici, l'Entitat no té passius de naturalesa contingent dels que calgui informar en la memòria.

### 16.3. Actius contingents

A la data de tancament de l'exercici, l'Entitat no té actius de naturalesa contingent dels que calgui informar en la memòria.



## **17. Informació sobre el medi ambient**

No es preveuen contingències, indemnitzacions ni altres riscos de caràcter mediambientals que no hagin estat objecte de provisió en els comptes anuals i que poguessin ésser significatius en relació amb el patrimoni, la situació financera i els resultats del Consorci.

## **18. Actius en estat de venda**

A data de tancament, l'Entitat no manté en balanç actius no corrents el valor comptable dels quals hagi de recuperar-se a través de la seva venda.

## **19. Prestació per activitats del compte del resultat econòmic-patrimonial**

Per a l'execució de les seves operacions el Consoci estructura el seu pressupost en un únic programa, el 491, Societat de la Informació.

Conseqüentment, tant la liquidació del pressupost com el compte del resultat econòmic-patrimonial són representatius d'aquesta activitat.

## **20. Operacions per administració de recursos per compte d'altres ens públics**

L'entitat no té operacions per administració de recursos per compte d'altres ens públics.

## **21. Operacions no pressupostàries de tresoreria**

A continuació s'informa sobre les operacions no pressupostàries de tresoreria que comprenen aquelles operacions realitzades durant l'exercici que han donat lloc al naixement o extinció de:

- Deutors i creditors que, d'acord amb la normativa vigent per a l'Entitat, no s'hagin d'imputar al seu pressupost, ni en el moment del seu naixement ni en el del seu venciment.
- Partides representatives de cobraments i pagaments pendents d'aplicació definitiva, tant per operacions pressupostàries com no pressupostàries.



## 21.1. Estat de deutors no pressupostaris

Compte	Concepte		Saldo a 1 de gener	Modificacions saldo inicial	Càrrecs realitzats en l'exercici	Total deutors	Abonaments realitzats en l'exercici	Deutors pendents de cobrament a 31 de
	Codi	Descripció						
270-565	10080	Fiances	7.623,00		-	7.623,00	-	7.623,00
<b>Total compte</b>			<b>7.623,00</b>		-	<b>7.623,00</b>	-	<b>7.623,00</b>
440	10042	Deutors per IVA	48.100,81		83.032,02	131.132,83	(-)100.431,88	30.700,95
<b>Total compte</b>			<b>48.100,81</b>		<b>83.032,02</b>	<b>131.132,83</b>	<b>(-)100.431,88</b>	<b>30.700,95</b>
441	10900	Deutors no pressupostaris	26.931,76			26.931,76	(-)26.931,76	-
<b>Total compte</b>			<b>26.931,76</b>			<b>26.931,76</b>	<b>(-)26.931,76</b>	-
449	10050	Bestrestes rebudes	1.655,78		-	1.655,78	-	1.655,78
<b>Total compte</b>			<b>1.655,78</b>			<b>1.655,78</b>	-	<b>1.655,78</b>
449		Deutors no pressupostaris	-		1.764.810,00	1.764.810,00	-	1.764.810,00
<b>Total compte</b>					<b>1.764.810,00</b>	<b>1.764.810,00</b>	-	<b>1.764.810,00</b>
472	90001	HP IVA suportat	-		25.620,93	25.620,93	(-)25.620,93	-
<b>Total compte</b>					<b>25.620,93</b>	<b>25.620,93</b>	<b>(-)25.620,93</b>	-
<b>Total</b>			<b>84.311,35</b>		<b>108.652,95</b>	<b>1.956.118,52</b>	<b>(-)152.984,57</b>	<b>1.804.789,73</b>



## 21.2. Estat de creditors no pressupostaris

Compte	Concepte		Saldo a 1 de gener	Modificacions saldo inicial	Abonaments realitzats en l'exercici	Total creditors	Càrrecs realitzats en l'exercici	Creditors pendents de pagament a 31 de desembre
	Codi	Descripció						
4100	20049	Creditors per IVA	5.777,67		25.620,93	31.398,60	(-)29.877,19	1.521,41
<b>Total compte</b>			<b>5.777,67</b>		<b>25.620,93</b>	<b>31.398,60</b>	<b>(-)29.877,19</b>	<b>1.521,41</b>
4190	20081	Fiances a curt termini	54.871,80	-	49.804,25	104.676,05	(-)7.553,00	97.123,05
4190	20090	Fiances provisionals	1.214,07	-	-	1.214,07		1.214,07
<b>Total compte</b>			<b>56.085,87</b>		<b>49.804,25</b>	<b>105.890,12</b>	<b>(-)7.553,00</b>	<b>98.337,12</b>
4751	20001	IRPF retenció treball personal	78.181,96	-	332.321,36	410.503,32	(-)318.208,96	92.294,37
4751	20003	IRPF retenció serveis profes.	2.124,37	-	7.938,45	10.062,82	(-)7.701,90	2.360,92
<b>Total compte</b>			<b>80.306,33</b>		<b>340.259,81</b>	<b>420.566,14</b>	<b>(-)325.910,86</b>	<b>94.655,29</b>
4759	20040	HP creditora per IVA	16.536,30	-	59.933,56	76.469,86	(-)49.247,67	27.222,19
<b>Total compte</b>			<b>16.536,30</b>		<b>59.933,56</b>	<b>76.469,86</b>	<b>(-)49.247,67</b>	<b>27.222,19</b>
4760	20030	Quota treballador S.Social	5.889,28	-	76.249,22	82.138,50	(-)75.621,98	6.516,52
<b>Total compte</b>			<b>5.889,28</b>		<b>76.249,22</b>	<b>82.138,50</b>	<b>(-)75.621,98</b>	<b>6.516,52</b>
5220		Deutes a curt termini transformables en subvencions	-	-		4.637.513,28	-	4.637.513,28
<b>Total compte</b>			-		-	<b>4.637.513,28</b>	-	<b>4.637.513,28</b>
5600	20055	Embargaments	-	-	3.713,60	3.713,60	(-)3.713,60	-
<b>Total compte</b>			-		<b>3.713,60</b>	<b>3.713,60</b>	<b>(-)3.713,60</b>	-
4770	91001	HP IVA repercutit	-	-	83.410,02	83.410,02	(-)83.410,02	-
<b>Total compte</b>			-		<b>83.410,02</b>	<b>83.410,02</b>	<b>(-)83.410,02</b>	-
<b>Total</b>			<b>164.595,45</b>		<b>638.991,39</b>	<b>803.586,84</b>	<b>(-)575.334,32</b>	<b>4.865.765,81</b>



## 22. Contractació administrativa. Procediment d'adjudicació

Tipus Contracte	Procediment obert			Procediment negociat			De caràcter privat	Adjudicat per Ajuntament	Derivat d'acords marc	Menors	Total
	Multiplificació criteris	Únic criteri	Total	Amb publicitat	Sense publicitat	Total					
De subminist	164.736,01	12.210,07	176.946,08	0,00	0,00	0,00	0,00	0,00	68.088,54	164.318,00	409.352,62
De serveis	134.485,70	0,00	134.485,70	0,00	0,00	0,00	0,00	3.448,50	2.007,07	125.705,04	265.646,31
<b>Total</b>	<b>299.221,71</b>	<b>12.210,07</b>	<b>311.431,78</b>	<b>0,00</b>	<b>0,00</b>	<b>0,00</b>	<b>0,00</b>	<b>3.448,50</b>	<b>70.095,61</b>	<b>290.023,04</b>	<b>674.998,93</b>



## 23. Valors rebuts en dipòsit

Concepte		Saldo a 1 de gener	Modificacions saldo inicial	Dipòsits rebuts en l'exercici	Total devolucions reconegudes	Total dipòsits rebuts	Dipòsits cancel·lats	Dipòsits pendents de devolució a 31 de desembre
Codi	Descripció							
70100	Dipòsits en avals	2.647.838,27	-	-		2.647.838,27	-	2.647.838,27
Total		<b>2.647.838,27</b>	-	-	-	2.647.838,27	-	<b>2.647.838,27</b>



## 24. Informació pressupostària

### 24.1. Exercici corrent

#### 1) Pressupost de despeses

##### a) Modificacions de crèdit

APLICACIÓ PRESSUPOSTÀRIA	DESCRIPCIÓ	CRÈDITS EXTRAORD	SUPLEMENTS DE CRÈDIT	TRANSFERÈNCIES CRÈDIT		INCORPORACIÓ ROMANENTS	CRÈDITS GENERATS	TOTAL MODIFICACIONS
				POSITIVES	NEGATIVES			
Capítol 1	<b>Operacions corrents</b> Despeses de personal			70.100,00	70.100,00			0,00
Capítol 2	Despeses de bens corrents i serveis					42.516,74	3.610.158,00	3.652.674,74
Capítol 3	Despeses financeres							
Capítol 4	Transferències corrents							
Capítol 5	Fons de contingència							
Capítol 6	<b>Operacions de capital</b> Inversions							
Capítol 8	<b>Actius financers</b> Actius financers		206.535,00				983.500,00	1.190.035,00
<b>TOTAL</b>			206.535,00	70.100,00	70.100,00	42.516,74	4.593.658,00	4.842.709,74



## b) Romanents de crèdit

APLICACIÓ PRESSUPOSTÀRIA	DESCRIPCIÓ	ROMANENTS COMPROMESOS			ROMANENTS NO COMPROMESOS		
		INCORPORABLES	NO INCORPORABLES	TOTAL	INCORPORABLES	NO INCORPORABLES	TOTAL
	<b>Operacions corrents</b>						
Capítol 1	Despeses de personal	69.292,40	-	69.292,40		352.479,84	352.479,84
Capítol 2	Despeses corrents en béns i serveis	175.731,66	-	175.731,66		3.392.464,02	3.392.464,02
Capítol 3	Despesa financera	-	-	-		-	-
Capítol 4	Transferències corrents	-	-	-		23.762,17	23.762,17
Capítol 5	Fons de contingència	-	-	-	500,00	-	500,00
	<b>Operacions de capital</b>						
Capítol 6	Inversions reals	1.190.035,87	-	1.190.035,87	2.191,69	-	2.191,69
	<b>TOTAL</b>	<b>1.435.059,93</b>	<b>-</b>	<b>1.435.059,93</b>	<b>2.691,69</b>	<b>3.768.706,03</b>	<b>3.771.397,72</b>



c) Creditors per operacions pendents d'aplicar al pressupost.

A 31 de desembre de l'exercici, el saldo del compte 4130 creditors per operacions aplicables al pressupost en exercicis posteriors ascendeix a 32.502,39 euros, corresponents a dues operacions específiques:

- 32.502,39 euros relatius a la retribució per objectius assolits durant l'exercici 2025, que també es reconeixerà en el pressupost dels exercicis posteriors, segons els resultats assolits.

Aquestes obligacions han estat reconegudes comptablement, però, d'acord amb el principi de temporalitat, s'aplicaran al pressupost dels exercicis posteriors. En aquest cas, són operacions que estan vinculades a increments i retribucions que es distribueixen a través del pressupost de l'exercici següent.

L'import registrat en el compte 4130 no es resta del romanent de tresoreria, ja que són obligacions que ja disposen de cobertura pressupostària futura dins del marc legal corresponent.

## 2. Pressupost d'ingressos

a) Procés de gestió

a.1. Drets anul·lats

En l'execució del pressupost de l'exercici no s'han produït operacions d'anul·lacions d'ingressos.

a.2. Drets cancel·lats



En l'execució del pressupost de l'exercici no s'han produït operacions de cancel·lació de drets.

### a.3. Recaptació neta

APLICACIÓ PRESSUPOSTÀRIA	DESCRIPCIÓ	RECAPTACIÓ TOTAL	DEVOLUCIONS D'INGRESSOS	RECAPTACIÓ NETA
	<b>Operacions corrents</b>			
Capítol 3	Taxes i altres ingressos	611.540,91	-	611.540,91
Capítol 4	Transferències corrents	4.189.539,55	-	4.189.539,55
Capítol 5	Ingressos patrimonials	68.063,19		68.063,19
Capítol 8	Actius financers	2.000.000,00		2.000.000,00
	<b>TOTAL</b>	<b>6.869.143,65</b>	<b>-</b>	<b>6.869.143,65</b>

### a.4. Devolució d'ingressos

En l'execució del pressupost de l'exercici no s'han produït operacions de devolució d'ingressos.



## a.5. Compromisos d'ingrés

APLICACIÓ PRESSUPOSTÀRIA	DESCRIPCIÓ	COMPROMISOS CONCERTATS			COMPROMISOS REALIZATS	COMPROMISOS PENDENTS DE REALITZAR A 31 DE DESEMBRE
		INCORPORATS PTS TANCATS	A L'EXERCICI	TOTAL		
Capítol 4	<b>Operacions corrents</b> D'organismes autònoms i agències de les comunitats autònomes	-	1.189.052,00	1.189.052,00	-	1.189.052,00
<b>TOTAL</b>		-	1.189.052,00	1.189.052,00	-	1.189.052,00



## 24.2. Exercicis tancats

### 1) Pressupost de despeses. Obligacions de pressupostos tancats

APLICACIÓ PRESSUPOSTÀRIA	DESCRIPCIÓ	OBLIGACIONS PENDENTS DE PAGAMENT A 1 DE GENER	MODIFICACIONS SALDO INICIAL I ANUL·LACIONS	TOTAL OBLIGACIONS	PRESCRIPCIONS	PAGAMENTS REALITZATS	OBLIGACIONS PENDENTS DE PAGAMENT A 31 DE DESEMBRE
	<b>Operacions corrents</b>						
Capítol 1	Despeses de personal	26.470,51	-	26.470,51	-	(-)26.470,51	-
Capítol 2	Despeses corrents en béns i serveis	191.319,26	-	191.319,26	-	(-)191.319,26	-
Capítol 3	Despeses financeres	-	-	-	-	-	-
Capítol 4	Transferències corrents	-	-	-	-	-	-
	<b>Operacions de capital</b>						
Capítol 6	Inversions reals	-	-	-	-	-	-
	<b>TOTAL</b>	<b>217.789,77</b>	<b>-</b>	<b>217.789,77</b>	<b>-</b>	<b>(-)217.789,77</b>	<b>-</b>



## 2) Drets a cobrar de pressupostos tancats

### a) Drets pendents de cobraments totals

APLICACIÓ PRESSUPOSTÀRIA	DESCRIPCIÓ	DRETS PENDENTS DE COBRAMENT A 1 DE GENER	MODIFICACIONS SALDO INICIAL	DRETS ANUL·LATS	DRETS CANCEL·LATS	RECAPTACIÓ	DRETS PENDENTS DE COBRAMENT A 31 DE DESEMBRE
	<b>Operacions corrents</b>						
Capítol 3	Taxes i altres ingressos	17.038,45	-	-		-	17.038,45
Capítol 4	Transferències corrents	361.106,24	-	-		(-337.489,28)	23.616,96
	<b>TOTAL</b>	<b>378.144,69</b>	-	-		(-337.489,28)	<b>40.655,41</b>

### b) Drets anul·lats

En l'exercici no s'han produït operacions d'anul·lació de drets reconeguts en exercicis anteriors.

### c) Drets cancel·lats

En l'exercici no s'han produït operacions de cancel·lació de drets reconeguts en exercicis anteriors.



### 3) Variació de resultats pressupostaris d'exercicis anteriors

En l'exercici no s'han registrat operacions de variacions de drets o d'obligacions reconegudes en exercicis anteriors, de manera que no s'han produït variacions en els resultats pressupostaris d'aquests exercicis.

#### 24.3. Exercicis posteriors

##### 1) Compromís d'ingrés amb càrrec a pressupostos d'exercicis posteriors

APLICACIÓ PRESSUPOSTÀRIA	DESCRIPCIÓ	COMPROMISOS D'INGRÉS ADQUIRITS AMB CÀRREC EXERCICIS POSTERIORIS				
		2026	2027	2028	2029	ANYS SUCCESSIUS
Capítol 4	Transferències	575.358,00				
	<b>TOTAL</b>	<b>575.358,00</b>				



## 2) Compromís de despesa a càrrec a pressupostos d'exercicis posteriors

APLICACIÓ PRESSUPOSTÀRIA	DESCRIPCIÓ	COMPROMISOS DE DESPESA ADQUIRITS AMB CÀRREC EXERCICIS				
		2026	2027	2028	2029	ANYS SUCCESSIUS
Capítol 1	<b>Operacions corrents</b> Despeses de personal	3.063,00	1.012,00			
Capítol 2	Despeses corrents en béns i serveis	542.561,17	55.723,25	1.598,00		
<b>TOTAL</b>		<b>545.624,17</b>	<b>56.735,25</b>	<b>1.598,00</b>		



## 24.4. Execució de projectes de despeses

Codi projecte/denominació	ANY INICI	DURADA	DESPEsa PREVISTA	DESPEsa COMPROMESA	OBLIGACIONS RECONEGUDES			DESPEsa PENDENT DE REALITZAR	FINANÇAMENT AFECTAT
					1 DE GENER	A L'EXERCICI	TOTAL		
2025.3. PROJE.1. CIBERSEGURETAT	2025	1	3.525.158,00	65.723,30		64.841,52	64.841,52	3.460.316,48	SI
2025.3. PROJE.2. RESIDUS	2025	1	1.395.987,00	1.205.921,18		14.388,02	14.388,02	1.381.598,98	SI
<b>TOTAL</b>			4.921.145,00	1.271.644,48	-	79.229,54	79.229,54	4.841.915,46	

CODI PROJECTE	DENOMINACIÓ	DESPEsa PENDENT DE REALITZAR			
		2025	2026	2027	ANYS SUCCESSIUS
2025.3. PROJE.1	CIBERSEGURETAT	3.460.316,48			
2025.3. PROJE.2	RESIDUS	1.260.646,98	120.952,00	-	-
<b>TOTAL</b>		4.720.963,46	120.952,00	-	-



## 24.5. Despeses amb finançament afectat

CODI DE DESPESA	DESCRIPCIÓ	AGENT FINANÇADOR		COEFICIENT DE FINANÇAMENT	DESVIACIONS DE L'EXERCICI		DESVIACIONS ACUMULADES	
		TERCER	APLICACIÓ PRESSUPOSTÀRIA		POSITIVES	NEGATIVES	POSITIVES	NEGATIVES
2025.3. PROJE.1	CIBERSEGURETAT	Q0802270I AGÈNCIA DE CIBERSEGURETAT DE CATALUNYA	45060-CONVENIS AMB LA COMUNITAT AUTÒNOMA	1,00	2.884.958,48	-	2.884.958,48	
2025.3. PROJE.2	RESIDUS	Q5856373E AGÈNCIA DE RESIDUS DE CATALUNYA	45100- D'organismes autònoms i agències de les comunitats autònomes	0,85		12.255,20	-	12.255,20
<b>TOTAL</b>					<b>2.884.958,48</b>	<b>12.255,20</b>	<b>2.884.958,48</b>	<b>12.255,20</b>



## 24.6. Romanent de tresoreria

Components	2025		2024	
1. (+) Fons líquids		6.529.487,26		1.946.838,20
2. (+) Drets pendents de cobrament		432.356,36		435.524,28
(+ del Pressupost corrent	351.721,22		345.988,18	
(+ de Pressuposts tancats	40.655,41		32.156,51	
(+ d'operacions no pressupostàries	39.979,73		57.379,59	
3. (-) Obligacions pendents de pagament		(-)303.836,21		(-)382.385,22
(+ del Pressupost corrent	(-)75.583,68		(-)217.789,77	
(+ de Pressuposts tancats	-		-	
(+ d'operacions no pressupostàries	(-)228.252,53		(-)164.595,45	
4. (+) Partides pendents d'aplicació				
(-) cobraments realitzats pendents d'aplicació definitiva				
(+) pagaments realitzats pendents d'aplicació definitiva				
I. Romanent de tresoreria total (1 + 2 - 3 + 4)		6.658.007,41		1.999.977,26
II. Saldos de cobrament dubtós	-	40.655,41	-	32.156,51
III. Excés de finançament afectat	-	2.884.958,48	-	-
<b>IV. Romanent de tresoreria per a despeses generals (I-II-III)</b>		<b>3.732.393,52</b>		<b>1.967.820,75</b>



## 25. Indicadors financers, patrimonials i pressupostaris

Tots aquells indicadors financers, patrimonials i pressupostaris que incorporin la variable "habitants" no es poden calcular per la naturalesa del propi Consorci.

### 25.1. Indicadors financers i patrimonials

#### Indicadors financers i patrimonials

- Liquiditat immediata:

$$\frac{\text{Fons líquids}}{\text{Passiu corrent}} = \frac{6.529.487,26}{5.007.054,3} = 1,30$$

- Liquiditat a curt termini:

$$\frac{\text{Fons líquids} + \text{Drets pendents de cobrament}}{\text{Passiu corrent}} = \frac{6.529.487,26 + 432.356,36}{5.007.054,3} = 1,39$$

- Liquiditat general:

$$\frac{\text{Actiu corrent}}{\text{Passiu corrent}} = \frac{8.679.367,98}{5.007.054,3} = 1,73$$

- Endeutament per habitant:

$$\frac{\text{Passiu}}{\text{Nombre habitants}} = \text{no aplicable}$$

- Endeutament:

$$\frac{\text{Passiu corrent} + \text{Passiu no corrent}}{\text{Passius corrent} + \text{Passiu no corrent} + \text{patrimoni net}} = \frac{5.007.054,3}{5.007.054,3 + 3.716.553,7} = 0,57$$

- Relació d'endeutament:

$$\frac{\text{Passiu corrent}}{\text{Passiu no corrent}} = \frac{5.007.054,3}{0,00} = -$$



- Flux de caixa: Recursos corrents de caixa per a fer efectiu el passiu corrent; no representatiu, en la mesura en què el cobrament de les transferències corrents que formen part dels fluxos nets de gestió es programen amb la Tresoreria municipal en funció dels venciments de les obligacions.

$$\frac{\text{Passiu corrent}}{\text{Fluxos nets de gestió}} = \frac{5.007.054,3}{2.594.456,50} = 1,93$$

- Període mig de pagament a creditors comercials: 14,74 dies
- Període mig de cobrament: El cobrament de les transferències de les Administracions es realitza en funció de les necessitats de tresoreria del Consorci.
- Ràtios del compte del resultat econòmic-patrimonial  
Per a l'elaboració de les ràtios següents s'han de tenir en compte les equivalències amb els corresponents epígrafs del compte del resultat econòmic patrimonial del Consorci.

ING. TRIB	Ingressos tributaris i urbanístics	
TRANSFR	Transf. i subvencions rebudes	1.486.591,27
V. I PS	Vendes i prestació de serveis	
D. PERS	Despeses de personal	1.750.567,63
TRANSFC	Transf. i subvencions concedides	33.120,00
APROV	Aprovisionaments	
IGOR	Ingressos de gestió ordinària	766.575,37
DGOR	Despeses de gestió ordinària	816.496,71

## - Estructura dels ingressos

INGRESSOS DE GESTIÓ ORDINÀRIA (IGOR)			
ING. TRIB/IGOR	TRANSFC/DGOR	V I PS/IGOR	Resta IGOR/IGOR
-	66%	-	34%



- Estructura de les despeses

DESPESES DE GESTIÓ ORDINÀRIA (IGOR)			
D. PERS. / DGOR	TRANSFC/DGOR	APROV/DGOR	Resta DGOR/DGOR
67%	1%	-	31%

- Cobertura de les despeses corrents: posa de manifest la relació existent entre les despeses de gestió ordinària i els ingressos de la mateixa naturalesa.

$$\frac{\text{Despeses de gestió ordinària}}{\text{Ingressos de gestió ordinària}} = \frac{2.600.184,34}{2.253.166,64} = 115,40\%$$

## 25.2. Indicadors pressupostaris

- **Del pressupost de despeses corrent:**

- Execució del pressupost de despeses:

$$\frac{\text{Obligacions reconegudes netes}}{\text{Crèdits definitius}} = \frac{2.562.834,72}{7.769.292,37} = 33\%$$

- Realització de pagaments:

$$\frac{\text{Pagaments efectuats}}{\text{Obligacions reconegudes netes}} = \frac{2.487.251,04}{2.562.834,72} = 97\%$$

- Despesa per habitant:

$$\frac{\text{Obligacions reconegudes netes}}{\text{Nombre d'habitants}} = \text{no aplicable}$$

- Inversió per habitant:

$$\frac{\text{Obligacions reconegudes netes (Capítols 6 i 7)}}{\text{Nombre d'habitants}} = \text{no aplicable}$$

- Esforç inversor:



$$\frac{\text{Obligacions reconegudes netes (Capítols 6 i 7)}}{\text{Total obligacions reconegudes netes}} = \frac{11.807,44}{2.562.834,72} = 0,00$$

- **Del pressupost d'ingressos corrent:**

- Execució del pressupost d'ingressos:

$$\frac{\text{Drets reconeguts nets}}{\text{Previsions definitives}} = \frac{7.220.864,87}{7.769.292,37} = 93\%$$

- Realització de cobraments:

$$\frac{\text{Recaptació neta}}{\text{Drets reconeguts nets}} = \frac{6.869.143,65}{7.220.864,87} = 95\%$$

- Autonomia fiscal:

$$\frac{\text{Drets reconeguts nets (Capítols 1 a 3, 5, 6, 8)}}{\text{Total drets reconeguts nets}} = \frac{2.803.570,32}{7.220.864,87} = 39\%$$

- Superàvit (o dèficit) per habitant:

$$\frac{\text{Resultat pressupostari ajustat}}{\text{Nombre d'habitants}} = \text{no aplicable}$$

- **De pressupostos tancats:**

- Realització de pagaments:

$$\frac{\text{Pagaments}}{\text{Saldo inicial d'obligacions (± modificacions i anul·lacions)}} = \frac{217.79,77}{217.79,77} = 100\%$$

- Realització de cobraments:

$$\frac{\text{Cobraments}}{\text{Saldo inicial drets (± modificacions i anul·lacions)}} = \frac{337.489,28}{378.144,69} = 89\%$$



## **26. Informació sobre el cost de les activitats**

La disposició transitòria tercera de l'Ordre HAP/1781/2013, de 20 de setembre, per la qual s'aprova la IMNCL, estableix que a partir dels comptes anuals que corresponguin a l'exercici 2018, les entitats que apliquin la Instrucció tindran l'obligació d'incloure la "Informació sobre el cost de les activitats" i els "Indicadors de gestió" que conformen les notes 26 i 27 de la memòria.

La norma d'elaboració 11<sup>a</sup> del Pla General de Comptabilitat Pública, en el seu apartat f), estableix els mínims d'informació sobre el cost de les activitats, que han de referir-se, al menys, pels serveis i activitats que es financen amb taxes i preus públics.

Donat que, durant l'exercici 2025, el Consorci Localret no ha realitzat serveis ni activitats finançades amb taxes o amb preus públics, no resulta necessari presentar informació sobre el cost de les activitats.

## **27. Indicadors de gestió**

Resulten aplicables les consideracions descrites a la nota anterior.

## **28. Fets posteriors al tancament**

No hi ha esdeveniments posteriors a l'elaboració d'aquests comptes anuals que afectin de forma rellevant al seu contingut.

## **29. Altra informació.**

### **29.1. Honoraris auditoria**

Els honoraris de l'auditoria són facturats per l'Ajuntament de Barcelona a les diferents entitats que integren el seu sector públic municipal en virtut de l'expedient d'adjudicació del concurs d'auditoria, raó per la qual no s'expliciten en la present memòria.



## 29.2. Estat d'operacions amb entitats del grup

Les transaccions efectuades durant l'exercici amb les entitats consorciades i els saldos que es deriven d'aquestes transaccions es detallen a continuació:

Tercers	Ingressos	
	Transferències	Altres
Ajuntament de Barcelona	194.234,27	
Resta ajuntaments	705.460,28	
Diputacions	494.000,00	0,00
Consell comarcals	28.800,00	
Àrea metropolitana	45.000,00	
	<b>1.467.494,55</b>	<b>0,00</b>

Tercers	Despeses	
	Transferències	Serveis
Ajuntament de Barcelona	-	3.010,78
	<b>0,00</b>	<b>3.010,78</b>

Tercers	Saldos	
	Pendents cobrament	Pendents pagament
Ajuntament de Barcelona	194.234,27	
Resta ajuntaments	33.520,73	
Diputacions	-	
Consell comarcals	-	
Àrea metropolitana	-	
	<b>227.755,00</b>	<b>0,00</b>



### **29.3. Informació sobre el compliment de l'objectiu d'estabilitat pressupostària**

Quant a l'avaluació del compliment de l'objectiu d'estabilitat pressupostària, de la regla de la despesa i del límit de la despesa no financera, l'informe de la Intervenció General municipal sobre la liquidació del pressupost trasllada l'anàlisi de l'avaluació a l'informe sobre l'aprovació de la liquidació del pressupost general de la Corporació, d'acord amb els criteris SEC de comptabilitat nacional.

### **29.4. Impostos i cotitzacions socials susceptibles d'inspecció**

Són susceptibles d'actuació inspectora tots els tributs i cotitzacions socials a què es troba subjecte l'Entitat per a tots els exercicis que no hagi transcorregut el termini de prescripció que estableix la normativa vigent. No s'espera que es meritin passius addicionals de consideració per a l'Entitat com a conseqüència d'eventuals actuacions inspectores.

Els comptes anuals del Consorci Localret corresponents a l'exercici econòmic tancat a 31 de desembre de 2025 han estat formulats el 19 de maig de 2026.

---

David Quirós Brito  
President

Andreu Francisco Roger  
Director General

