

CONVENI ENTRE EL CONSELL COMARCAL DE L'ALT URGELL I L'AJUNTAMENT DE LA SEU D'URGELL PER ALS TREBALLS I REDACCIÓ DEL PLA ESTRATÈGIC DE DESENVOLUPAMENT ECONÒMIC LOCAL I DE L'OCUPACIÓ DE L'ALT URGELL I LA SEU, HORITZÓ 2016, IMPULSA 2026

Núm. exp. CCAU: CNV 2017-10

IDENTIFICACIÓ DE LES PARTS

A.

Nom	Consell Comarcal de l'Alt Urgell (en endavant CCAU)
NIF	P7500006G
Domicili	Pg. de Joan Brudieu, 15 25700 LA SEU D'URGELL
Representant	Jesús Fierro i Rugall, president
Aprovació	Acord del Ple de 13 d'abril de 2017

B.

Nom	Ajuntament de la Seu d'Urgell (en endavant l'Ajuntament)
NIF	P2525200H
Domicili	Pl. dels Oms, 1 25700 LA SEU D'URGELL
Representant	Albert Batalla i Siscart, alcalde
Aprovació	Acord de la Junta de Govern Local de 2 de maig de 2017

Al lloc i data indicats a l'encapçalament

ES REUNEIXEN

les persones citades anteriorment i amb la representació que ostenten, que es reconeixen mútuament capacitat per a obligar-se en aquest acte i

MANIFESTEN

1. El CCAU a l'empara de la Resolució TSF/1695/2016 de 7 de juliol per a la concessió de subvencions destinades als Programes de suport al Desenvolupament Local per al Programa de suport i acompanyament a la planificació estratègica, va demanar una subvenció al Servei d'Ocupació de Catalunya per a l'actuació **PLA ESTRATÈGIC DE DESENVOLUPAMENT ECONÒMIC LOCAL I DE L'OCUPACIÓ DE L'ALT URGELL I LA SEU, HORITZÓ 2016**, d'ara en endavant **IMPULSA 2026. PLA ESTRATÈGIC ALT URGELL – LA SEU D'URGELL**. S'adjunta com annex 1 còpia de la proposta presentada
2. El contingut de la proposta feta al SOC té com a objectiu que Impulsa 2026. Pla Estratègic Alt Urgell – La Seu d'Urgell defineixi per la comarca les línies prioritàries d'acció, els sectors estratègics i com potenciar els recursos endògens i alhora es preveu que contingui un document separat que contempli les línies que es proposin per a la Seu d'Urgell de forma més concreta.

3. El cost previst per la execució de IMPULSA 2026 és de 44.950,7€. Dels quals la Directora del Servei Públic d'Ocupació de Catalunya mitjançant Resolució de data 02/12/2016 ha atorgat al CCAU per a executar aquest Pla una subvenció de 33.560,56 € sobre un cost elegible de 41.950,70 €. Les despeses elegibles seran: el cost de la concepció, disseny, organització, coordinació i realització dels plans, programes o activitats objecte de subvenció; dels materials produïts i de l'edició de materials de treball i difusió necessaris per a la realització de plans, programes o activitats, dels honoraris, desplaçaments i dietes dels ponents; del lloguer d'instal·lacions i equips necessaris quan siguin aliens; de les despeses de transport i allotjament de les persones vinculades a l'acció subvencionada. S'adjunta com annex 2 còpia d'aquesta resolució.
4. Simultàniament el CCAU ha tramitat la contractació dels treballs de suport amb una empresa especialitzada mitjançant procediment obert i concurs. L'adjudicació es fa fer en favor de l'empresa D'ALEPH INICIATIVAS Y ORGANIZACIÓN, SA, amb CIF número A-63141170, amb seu social al carrer Comte d'Urgell, núm. 143 5a planta, 08036 Barcelona. L'import del contracte és el següent: 34.670,00€ més 7.280,70€ del 21% d'IVA, que totalitza un import de 41.950,70€.
5. D'acord amb l'establert a la base 29 de l'Ordre EMO/258/2014, de 5 d'agost, per la qual s'aproven les bases reguladores per a la concessió de subvencions destinades als programes de suport al desenvolupament local i s'obre la convocatòria per a l'any 2014, Impulsa 2026. Pla estratègic Alt Urgell – La Seu d'Urgell haurà de tenir com a mínim el següent contingut :
 - Preàmbul que inclogui exposició de motius, entitats i acord participants i metodologia emprada.
 - Anàlisi i diagnosi de la situació del territori objecte d'actuació la qual inclourà la Seu i la comarca de l'Alt Urgell.
 - Objectius, estratègia i Pla d'acció
6. La definició i redacció del Pla Estratègic comporta en la seva metodologia un procés de participació que involucra tots els agents clau de la comarca i la màxima participació ciutadana.
7. El Plec de condicions tècniques del contracte de servei pels treballs d'assistència tècnica per a la formulació de Impulsa 2026. Pla Estratègic Alt Urgell – La Seu d'Urgell estableix que: dins del contingut tècnic del Pla estratègic resultant hi haurà d'haver una separata de conclusions per la Seu d'Urgell, com a capital de la comarca, susceptible de ser aprovada per l'Ajuntament de la Seu. Per tant, l'Ajuntament de la Seu farà una aportació específica que es detalla a la clàusula segona. Pressupost i finançament
8. Per regular les relacions entre el CCAU i l'Ajuntament en relació a aquest projecte i l'execució dels treballs de redacció de Impulsa 2026. Pla Estratègic Alt Urgell – La Seu d'Urgell, cal signar un conveni.

A la vista dels antecedents exposats, les parts subscriuen les següents:

CLÀUSULES,

Primera. Objecte del Conveni

Aquest Conveni té com a objecte articular la participació de l'Ajuntament i del CCAU en els treballs de redacció de **IMPULSA 2026. PLA ESTRATÈGIC ALT URGELL – LA SEU D'URGELL** i la col·laboració econòmica de l'Ajuntament per a finançar els costos de la part que l'afecta directament.

Segona. Pressupost i finançament

2.1. Les actuacions que cal realitzar per a dur a terme els treballs tenen un pressupost de de **44.950,70 € (Iva inclòs)**, que inclouen la contractació de l'empresa especialitzada, difusió, organització i despeses auxiliars de taules, xerrades i presentacions i lliurament del document final.

Pel que fa al personal tècnic, el CCAU disposarà d'una persona que coordinarà l'execució de Impulsa 2026. Pla Estratègic Alt Urgell – La Seu d'Urgell. l'Ajuntament designarà un tècnic de referència.

2.2 El finançament previst inicialment és el següent (importos en euros):

1. Pressupost total elegible		44.950,70 €
2. Subvenció SOC (74,60 % de 1.)		33.560,56 €
3. Part no subvencionada (25,40 % de 1)		
CCAU (40,70 % de 3.)	4.635,73 €	
Ajuntament (59,30 % de 3.)	6.754,27 €	11.390,14 €

La distribució dels imports del finançament entre el CCAU i l'Ajuntament de la Seu s'ha fet en base a la població del municipi i de la resta de la comarca sobre la població total a 1 de gener de 2016 segons l'IDESCAT.

El CCAU ha sol·licitat a la Diputació de Lleida una subvenció, que en cas que fos concedida minoraria de manera proporcional les aportacions del CCAU i de l'Ajuntament.

Tercer. Òrgans de governança de Impulsa 2026

Els sistemes de governança que estableix Impulsa 2026. Pla Estratègic de l'Alt Urgell – La Seu d'Urgell per ambdues parts es concretaran a través dels següents instruments, dels que formaran part les persones que s'indiquen:

- **Consell d'alcaldes:** òrgan impulsor de Impulsa 2026. Pla Estratègic Alt Urgell – La Seu d'Urgell.
- Els principals agents socioeconòmics de l'Alt Urgell s'han adherit mitjançant un **acord d'impuls del Pla** per tal de donar suport a Impulsa 2026. Pla Estratègic Alt Urgell – La Seu d'Urgell.
- **Taula del Pla Estratègic:** presidència CCAU, conseller promoció econòmica CCAU, gerent CCAU, coordinador promoció econòmica CCAU, alcaldia Ajuntament de la Seu, regidoria promoció econòmica de l'Ajuntament de la Seu, tècnic de l'àrea de promoció econòmica de l'Ajuntament, representant dels consorcis de promoció econòmica i desenvolupament de la comarca (Consorti Alt Urgell Cerdanya, Consorti Alt Urgell XXI i Consorti Segre Rialb) i secretaria i intervenció del CCAU. Ens directiu que impulsarà i validarà el Pla, rebrà presentacions intermèdies.
- **Comissió tècnica del Pla:** 2 representants de l'Associació d'Empresaris de l'Alt Urgell, 2 tècnics dels consorcis de promoció econòmica i desenvolupament de la

comarca (Consorci Alt Urgell Cerdanya i Consorci Segre Rialb), AODLs, Coordinador de l'àrea de promoció econòmica del CCAU, Gerent del CCAU, membres de l'assistència tècnica redactora del Pla de D'ALEPH INICIATIVAS Y ORGANIZACIÓN, i el tècnic de promoció econòmica de l'Ajuntament de la Seu. És l'òrgan interlocutor i de seguiment tècnic de Impulsa 2026. Pla Estratègic Alt Urgell – La Seu d'Urgell.

- **Equip de coordinació del PE:** Gerent CCAU, coordinador de l'àrea de promoció econòmica del CCAU, Tècnic promoció econòmica CCAU, AODL Consell Comarcal de l'Alt Urgell, Gerent Ajuntament de la Seu i Tècnic de l'àrea de promoció econòmica de l'Ajuntament. Es tracta d'un comitè de caire executiu que coordinarà les relacions entre la Comissió Tècnica del Pla, la Taula i l'assistència tècnica de D'ALEPH.

S'adjunta a l'annex 3 l'organigrama de governança

Quarta. Participació i comunicació

1. Participació. Impulsa 2026 preveu instruments de participació previstos al Plec i altres consensuats amb l'assistència tècnica per tal de donar veu al màxim d'agents socioeconòmics possible de la comarca.

Les principals eines de participació seran les següents:

- Taules ja constituïdes a la comarca (empresarial, comerç, intersectorial, de promoció econòmica, agents laborals, comitè tècnic Leader....)
- Consell Municipal de promoció econòmica de la Seu.
- Entrevistes personalitzades a agents claus del territori determinats per l'equip de coordinació.
- Grups de treball temàtics prèviament definits: empresa, emprenedoria i sector agroalimentari; ocupació ensenyament i mercat de treball; medi ambient i canvi climàtic; atenció a les persones, salut i habitatge; joventut i associacionisme; agricultura, ramaderia i sector forestal; turisme i esport; Andorra.
- Enquestes online a empreses i indústries de la comarca
- Fòrums a la ciutadania per presentar els objectius i les línies estratègiques, focalitzar les propostes d'actuació i prioritzar-les.
- Trobades en petit format (per temàtica o interès)
- Canal obert de participació a través de la web mitjançant els apartats d'identificació dels agents clau i del "Fem un cafè?"
- Correu electrònic impulsa2026@alturgell.cat

Aquests canals de participació demanaran informació específica i diferenciada per la Seu d'Urgell.

2. Comunicació. Amb l'objectiu de difondre al màxim l'Impulsa 2026 i per tal que tothom que vulgui pugui participar-hi hi ha previst un Pla de Comunicació que consta principalment dels següents instruments:

- Correu electrònic: impulsa2026@alturgell.cat
- Creació d'imatge corporativa i logotip.
- Pàgina web; www.impulsa2026.cat; www.alturgell.cat i www.laseu.cat
- Xarxes socials; perfils a Facebook i YouTube.
- Rodes de premsa informatives i notes puntuals dels principals esdeveniments.
- Butlletins electrònics.
- Punt atenció ciutadana Impulsa 2026

Els materials editats incorporaran, obligatòriament, els logotips d'IMPULSA2026, del CCAU, l'Ajuntament, la Generalitat de Catalunya, la Diputació de Lleida (si s'escau), el Servei d'Ocupació de Catalunya i el Ministerio de Empleo y Seguridad Social.

S'adjunten a l'annex 4 els sistemes de participació i organització i l'annex 5 amb la imatge gràfica i els logotips a incorporar.

Cinquena. Coordinació i informació a l'Ajuntament

De forma ordinària el CCAU informarà periòdicament de l'estat de desenvolupament dels treballs del pla en allò que afecti més directament a l'Ajuntament i al final de cada una de les fases en lliurarà la següent documentació, en suport paper i en suport digital, que reculli el següent:

- Fase 1 Diagnosi
- Fase 2 Objectius i línies estratègiques
- Fase 3 Pla d'acció
- Fase 4 Definició, seguiment i avaluació

De forma extraordinària, i cas que l'Ajuntament consideri la conveniència d'informar de forma directa als seus òrgans informatius o resolutòries, el personal del CCAU adscrit al Pla i els tècnics de l'empresa adjudicatària assistiran a les reunions a que siguin convocat

En cada una de les fases l'Ajuntament podrà fer les aportacions i consideracions que tingui per convenients per tal que siguin incorporats al document final.

Sisena. Espais per a realitzar les accions

El punt d'atenció ciutadana i el principal espai de realització de la majoria de les accions i reunions serà el Centre tecnològic i Empresarial de l'Alt Pirineu sempre que això sigui possible.

Quan siguin necessaris espais amb més capacitat, l'Ajuntament de la Seu d'Urgell cedirà de forma gratuïta (prèvia reserva) qualsevol espai municipal de la ciutat, inclòs Sant Domènec. Si aquesta cessió comporta despeses extraordinàries, el cost s'imputarà al projecte IMPULSA.

Setena. Lliurament de Pla estratègic i aprovació

Abans de l'aprovació del Pla el CCAU lliurarà el document complet a l'Ajuntament per tal que, si ho considera convenient en faci l'aprovació.

Vuitena. Liquidació i pagament

Un cop acabats els treballs i en tot cas abans del 30/09/2017 el CCAU emetrà la liquidació de despeses a l'Ajuntament, amb un certificat d'intervenció justificatiu de la relació de despeses i ingressos per subvenció.

L'Ajuntament es compromet a pagar en el termini de 1 mes a comptar de la recepció d'aquesta liquidació.

Novena. Vigència

Aquest conveni tindrà efectes des de la data de la seva signatura i fins a 31 de març de 2018.

Desena. Naturalesa

Aquest conveni té naturalesa administrativa i, per tant totes les qüestions que es plantegin correspondrà resoldre-les a la jurisdicció contenciosa.

I, en prova de conformitat, les parts signen el present conveni electrònicament, essent la data de validesa la de la darrera de les signatures.

Annexos

Annex 1: Proposta de subvenció demanada al SOC

Annex 2: Resolució SOC

Annex 3: Organigrama de governança

Annex 4: Sistemes de participació i organització

Annex 5: Imatge gràfica i logotips

Sol·licitud de subvencions per al Programa de suport i acompanyament a la planificació estratègica

Convocatòria any 2016

I. Dades de l'entitat sol·licitant

Denominació		NIF
CONSELL COMARCAL ALT URGELL		P750006G
Adreça		
PASSEIG JOAN BRUDIEU, 15		
Codi postal	Comarca	Població
25700	ALT URGELL	LA SEU D'URGELL
Telèfon		Adreça electrònica
973353112		consell@alturgell.ddl.net

II. Dades de la persona que representa legalment a l'entitat sol·licitant

Nom i cognoms		NIF/NIE
JESÚS FIERRO I RUGALL		41078325A
En qualitat de		
PRESIDENT		

III. Dades de la persona responsable tècnica del projecte

Nom i cognoms		NIF/NIE
MIREIA FONT GRAS		41086452B
En qualitat de		
COORDINADORA PROMOCIÓ ECONÒMICA		
Telèfon		Adreça electrònica
973353112		mfont@ccau.cat

IV. Dades de la sol·licitud

Tipus de projectes (vegeu la "Guia de Prescripcions Tècniques")	Cost total projecte
<input checked="" type="checkbox"/> Plans estratègics territorials en l'àmbit del desenvolupament econòmic local i l'ocupació.	60.500 amb IVA
<input type="checkbox"/> Plans d'acció de desenvolupament econòmic local i ocupació	
<input type="checkbox"/> Plans d'acció sectorials identificats com a estratègics pel territori per tal generar i/o mantenir ocupació	
<input type="checkbox"/> Activitats d'identificació, diagnosi, planificació, seguiment i promoció de projectes estratègics territorials que tinguin impacte en la generació d'ocupació	
<input type="checkbox"/> Programes operatius per afavorir la diversificació i la reestructuració econòmica del territori per afavorir la creació d'ocupació	
<input type="checkbox"/> Diagnòs i plans d'oportunitat, factibilitat i viabilitat de noves formes de gestió del desenvolupament econòmic i local i l'ocupació	
<input type="checkbox"/> Plans d'acció per a la dinamització dels polígons d'activitat econòmica per tal generar i/o mantenir ocupació	
<input type="checkbox"/> Activitats de creació d'espais de reflexió conjunta entre el sector públic i privat del territori	
<input type="checkbox"/> Plans i mapes formatius territorials a mida de les persones i les empreses del territori	
Cost total del Programa sol·licitat	60.500 €
Total subvenció (80% del cost total, amb un màxim de 50.000 euros)	48.400 €

V. Declaració responsable

- Que l'entitat que represento compleix amb la quota de reserva per a la integració social de discapacitats, establerta en un 2% per a les empreses amb 50 o més persones treballadores, o bé que aplica les mesures alternatives l'article 42 del Reial Decret Legislatiu 1/2013, de 29 de novembre, pel qual s'aprova el text refós de la Llei general de drets de les persones amb discapacitat i de la seva inclusió social.
- Que l'entitat que represento està al corrent del pagament de les obligacions tributàries davant l'Estat i la Generalitat de Catalunya, així com de les obligacions davant la Seguretat Social.
- Que l'entitat que represento no incorre en cap de les causes d'incompatibilitat o prohibició per obtenir subvencions, d'acord amb l'article 13 de la Llei 38/2003, de 17 de novembre, general de subvencions.
- Que, en cas de ser una entitat amb una plantilla igual o superior a 25 persones, l'entitat que represento utilitza mesures de prevenció i detecció dels casos d'assetjament sexual i d'assetjament per raó de sexe, de conformitat amb la Llei 5/2008, de 24 d'abril, del dret de les dones a eradicar la violència masclista. En aquest sentit, s'apliquen les mesures següents:
 - Es fan actuacions d'informació, sensibilització i conscienciació a les persones treballadores, al personal directiu i als caps intermedis per millorar el clima laboral mitjançant el canvi de comportaments i actituds inadequades.
 - Es garanteix la confidencialitat davant d'un cas d'assetjament sexual i/o per raó de sexe, així com la protecció de possibles represàlies.
 - Es realitzen cursos de formació específica en matèria d'assetjament sexual i/o per raó de sexe destinats a tot el personal de l'empresa i, més especialment, al personal directiu i als caps intermedis.
 - Es fan campanyes informatives que incloquin sessions per explicar a les persones treballadores els seus drets i les normes jurídiques que els protegeixen, les sancions establertes i el procediment per formular queixes o denúncies.
 - Anualment es valora la incidència d'aquest tipus de conductes a l'empresa i les característiques que presenten.
 - S'han establert canals de comunicació perquè tota la plantilla pugui informar de les actituds i/o dels comportaments inapropiats o generadors d'assetjament per raó de sexe en els centres de treball.
 - S'ha definit i redactat un protocol que arbitri els procediments que cal seguir en cas d'assetjament sexual i/o d'assetjament per raó de sexe en els centres de treball.
 - Existeix una persona, un comitè o una comissió responsable per fer el seguiment i l'avaluació dels mecanismes d'abordatge.
 - Altres mesures a què es compromet l'entitat:

El Consell Comarcal té aprovats el IV Pla d'Igualtat 2016-2019 i el Protocol de mesures contra l'assetjament sexual i per raó de sexe
- Que l'entitat que represento compleix els requisits establerts als articles 32.1, 32.3 i 36.4 de la Llei 1/1998, de 7 de gener, de política lingüística.
- Que l'entitat que represento no ha estat sancionada, en resolució ferma, per la comissió d'infracció greu en matèria d'integració laboral de disminuïts o molt greu en matèria social o en matèria de seguretat i salut en el treball.
- Que l'entitat que represento compleix les obligacions i no incorre en cap dels supòsits establerts als articles 90.bis i 92.bis del Decret legislatiu 3/2002.
- Que l'entitat que represento pot acreditar que disposa d'un sistema d'organització i de gestió de la prevenció, d'acord amb la Llei 31/1995, de prevenció de Riscos Laborals; el Reial decret 39/1997, d'1 de gener, pel qual s'aprova el Reglament dels serveis de prevenció.
- Que l'entitat que represento compleix amb la obligació de respectar la igualtat de tracte i d'oportunitats a l'àmbit laboral i, amb aquesta finalitat, adopta mesures adreçades a evitar qualsevol tipus de discriminació laboral entre homes i dones. A més, en cas de ser una entitat amb una plantilla igual o superior a 250 persones elabora i aplica el Pla d'Igualtat, d'acord amb el que estableix l'article 45 de la Llei orgànica 3/2007, de 22 de març, per la igualtat efectiva entre homes i dones, i l'article 36 de la Llei 17/2015, de 21 de juliol, d'igualtat efectiva de dones i homes.
- En relació amb altres ajuts o subvencions per a la mateixa finalitat procedents d'altres departaments, administracions i entitats públiques o privades: (marqueu només una opció)

- Que l'entitat que represento NO HA SOL·LICITAT / REBUT cap altra ajuda per les mateixes despeses subvencionables.
- Que l'entitat que represento HA SOL·LICITAT / REBUT per les mateixes despeses subvencionables els ajuts següents:

Import	Estat (sol·licitat/atorgat)	Entitat que ha concedit l'ajut	% sobre el cost total del projecte

- Que l'entitat que represento disposa dels llibres comptables, registres diligenciats i altres documents degudament auditats, en els termes exigits per la legislació aplicable, així com aquells estats comptables i registres específics que siguin exigits per les bases reguladores de les subvencions.
- Que l'entitat que represento executa el tipus de comptabilitat següent:
 - Financera (general) Pressupostària (entitat pública) (Si escau, marcar les dues opcions)
 I es compromet a dur a terme una comptabilitat separada vinculada a l'activitat subvencionada mitjançant el sistema de comptabilització separada següent:
 - Comptabilització separada, o per projectes, o de costos (en cas afirmatiu indicar a l'apartat d'observacions el nom de departament, projecte o unitat orgànica)
 - Comptabilitat identificada amb codis comptables específics (en cas afirmatiu, indicar a l'apartat d'observacions els codis oberts o bé el criteri seguit per al seu establiment)
 - Cap dels sistemes de comptabilització anteriors (en aquest cas, explicar a l'apartat d'observacions com identifica l'entitat les despeses subvencionables dins de la comptabilitat – pista de comptabilitat)

Observacions:

- Que l'entitat que represento compleix amb l'obligació establerta en l'article 11 de la Llei 17/2015, de 21 de juliol, d'igualtat efectiva de dones i homes de no haver estat sancionades amb sancions greus o molt greus, o condemnades perquè han exercit o tolerat pràctiques laborals considerades discriminatòries per raó de sexe o de gènere, sancionades per resolució administrativa ferma o condemnades per sentència judicial ferma, sempre i quan la sanció sigui vigent.
- Que l'entitat que represento no ha estat sancionada amb la sanció accessòria de pèrdua o exclusió a l'accés d'ajudes, bonificacions i beneficis derivats de l'aplicació dels programes d'ocupació o formació professional per a l'ocupació prevista en l'article 46 i 46 bis del Reial decret Legislatiu 5/2000, de 4 d'agost pel qual s'aprova el Text refós de la Llei sobre infraccions i sancions de l'ordre social sempre i quan la sanció sigui ferma i vigent.
- Que l'entitat que represento respecta el dret d'accessibilitat per a les persones amb discapacitat d'acord amb la Llei 13/2014, de 30 d'octubre, d'accessibilitat.
- Que l'entitat que represento respecta la normativa vigent en matèria de desenvolupament sostenible.
- Que les dades consignades en aquest formulari són certes i que tinc coneixement que la inexactitud o falsedat de les dades declarades comportarà resoldre, per part de l'òrgan competent, prèvia audiència de la persona interessada, deixar sense efecte el tràmit corresponent i arxivar-ne les actuacions.
- Que d'acord amb el que estableix l'article 15.2 de la Llei 19/2014 de 29 de desembre, de transparència, accés a la informació pública i bon govern, en cas que l'import a atorgar sigui superior a 10.000 euros, les retribucions dels òrgans de direcció o administració a l'efecte de fer-les públiques són :

Càrrec (òrgans de direcció o administració)	Retribució (sou brut anual)
S'ADJUNTA EN UN ALTRE DOCUMENT PERQUÈ NO HI HA ESPAI SUFICIENT	

- Si ja heu presentat aquesta documentació anteriorment i no han transcorregut més de cinc anys i no s'ha modificat:
 - Declaro que ja he presentat anteriorment aquesta documentació sense que hagin transcorregut més de cinc anys ni s'hagi modificat el seu contingut:

Document	Data de presentació	Òrgan o dependència	Procediment/Referència

- Que es disposa, en cas que l'entitat sol·licitant sigui un organisme autònom o altra entitat dependent o vinculada a l'administració local, l'acord o acords municipals pels quals es decideix la seva creació i els estatuts i/o altres documents fundacionals, i les seves modificacions i que estan publicats a en data de . (Si els documents acreditatius no han estat publicats en cap butlletí oficial, heu d'ajuntar-ne una còpia juntament amb el formulari de sol·licitud).
- Que tinc coneixement que l'Administració podrà fer les comprovacions necessàries relatives al compliment de les dades declarades i la tinença de la corresponent documentació.
- Que en cas de concessió de la subvenció, l'entitat que represento es compromet a complir les condicions previstes a les bases de la convocatòria i a la normativa general de subvencions.

NOTA: El Servei Públic d'Ocupació de Catalunya podrà requerir en qualsevol moment del procediment els documents originals acreditatius dels requisits que ha de complir l'entitat sol·licitant.

VI. Autoritzacions

AUTORITZO

NO AUTORITZO

Al Servei Públic d'Ocupació de Catalunya per obtenir per mitjans electrònics les dades relatives a:

- DNI del representant legal.

Com a representant legal d'aquesta entitat sol·licitant, identifico l'adreça electrònica següent i autoritzo expressament la seva utilització com a mitjà de comunicació amb el Servei Públic d'Ocupació de Catalunya (Art.43.3 de la Llei 26/2010, de 3 d'agost de règim jurídic i de procediment de les administracions públiques de Catalunya).

Adreça electrònica gerencia@alturgell.ddl.net

VII. Observacions

2016 SUB-2016/13 SOC ESTUDIS ESTRATÈGICS

Localitat	Data
LA SEU D'URGELL	16 DE SETEMBRE DE 2016
Signatura de la persona titular o representant	Segell de l'entitat



SERVEI PÚBLIC D'OCUPACIÓ DE CATALUNYA

PROTECCIÓ DE DADES: De conformitat amb l'article 5 de la Llei orgànica 15/1999, de 13 de desembre, de protecció de dades de caràcter personal, les dades que apareixen en aquest document constaran el fitxer automatitzat "Base de dades de subvencions i ajuts". La finalitat d'aquest fitxer és la de gestionar els expedients de subvencions i ajuts del Servei Públic d'Ocupació de Catalunya. L'òrgan administratiu responsable és la Direcció del Servei Públic d'Ocupació de Catalunya; carrer Lluç, 297-307, 08019-Barcelona. Adreça electrònica: protecciondades.soc@gencat.cat davant el qual podeu exercir els drets d'accés, rectificació, cancel·lació i oposició.

VIII. Documentació per a la sol·licitud de subvencions per al Programa de suport i acompanyament a la planificació estratègica

Tota la documentació s'ha de presentar en suport paper en un únic exemplar, llevat de l'imprès de sol·licitud del qual s'ha de presentar l'original i còpia.

Les còpies han d'estar degudament compulsades o acompanyades del originals.

Tota la documentació s'ha de presentar al registre del Servei Públic d'Ocupació de Catalunya a Barcelona, carrer Llull, 297-307, 08019 Barcelona, adreçada al Servei de Desenvolupament Econòmic Local.

Documentació per a la sol·licitud de subvenció

Memòria del programa de suport i acompanyament a la planificació estratègica.

Versió digital de la memòria del programa de suport i acompanyament a la planificació estratègica.. Cal enviar-la a l'adreça: programes.pdl.soc@gencat.cat

Certificat de l'òrgan que resulti competent, d'aprovació del projecte i de sol·licitud de la subvenció, indicant de forma desglossada la quantia sol·licitada.

Poders de representació suficients en dret de la persona que signa la sol·licitud de subvenció respecte de la persona jurídica que representa.

Acords del Ple o de l'òrgan que sigui competent de les entitats locals, convenis, acords de col·laboració, cartes de suport, d'adhesió, compromisos de participació, o altres documents per part d'entitats públiques i privades i/o dels agents econòmics i socials del territori objecte d'actuació, que acrediten el suport al programa o projecte.

Solvència professional de l'empresa, entitat o persona física que es proposa per a realitzar el servei, que s'ha d'acreditar amb els mitjans següents:

- Proposta o oferta de serveis i pressupost degudament desglossat per conceptes
- Còpia compulsada de l'alta de l'IAE de l'empresa o persona física, i/o declaració censal d'alta o modificació
- Còpia compulsada de l'escriptura de constitució, amb les modificacions dels estatuts o altres documents fundacionals
- Memòria-currículum dels treballs realitzats per l'empresa o persona física, que incorpori una relació dels principals serveis o treballs realitzats en el mateix àmbit que inclogui l'import, les dates d'execució i els destinataris, públics o privats, d'aquests
- Currículum del personal directiu i dels experts concrets que faran l'acció.

En el cas que l'entitat local sol·licitant sigui un organisme autònom o altres entitats jurídiques de creació voluntària, dependents o vinculades a una administració local, l'acord o acords municipals pels quals es decideix la seva creació, els estatuts i/o altres documents fundacionals (*només si aquesta documentació no ha estat publicada en un butlletí oficial*).

Sol·licitud de transferència bancària degudament emplenada, d'acord amb el model del Departament de la Vicepresidència i d'Economia i Hisenda, apartat models i formularis, disponible a l'adreça <http://www.gencat.cat/economia> (*si és el primer cop, han transcorregut més de 5 anys o s'ha modificat el seu contingut*)

Núm. exp.: PE-22/16

Convocatòria: Programa de Suport i
acompanyament a la planificació estratègica

Exercici pressupostari: 2016

RESOLUCIÓ

Fets

1. Jesús Fierro i Rugall, amb NIF 41078325A, en representació de l'entitat CONSELL COMARCAL DE L'ALT URGELL, amb CIF P7500006G, i domicili Passeig Joan Brudieu, 15,25700, Seu d'Urgell, La, ha presentat una sol·licitud de subvenció en el marc de la convocatòria del Programa de suport i acompanyament a la Planificació estratègica per un import total de 48.400,00 euros, sobre un cost del total del programa de 60.500,00 euros, d'acord amb Resolució TSF/1695/2016, de 7 de juliol, per la qual s'obre la convocatòria per a l'any 2016 per a la concessió de subvencions destinades als Programes de suport al desenvolupament local.
2. La sol·licitud de subvenció ha estat presentada al registre en data 19/09/2016, dins el termini establert a l'article 5.2 de la Resolució TSF/1695/2016, de 7 de juliol.
3. D'acord amb l'article 4 de la Resolució TSF/1695/2016, de 7 de juliol, i en relació a la base 3 de l'Ordre EMO/258/2014, de 5 d'agost, l'entitat sol·licitant ha acreditat el compliment dels requisits per sol·licitar la subvenció.
4. D'acord amb l'article 7 de la Resolució TSF/1695/2016, de 7 de juliol, i en relació a la base 33 de l'Ordre EMO/258/2014, de 5 d'agost, s'ha valorat i avaluat la sol·licitud.
5. Un cop valorada la sol·licitud, en data 1 de desembre de 2016 ha estat examinada per l'òrgan col·legiat establert a la base 11.4 de l'Ordre EMO/258/2014, de 5 d'agost.

Fonaments Jurídics

Primer. La base 13.1 de l'Ordre EMO/258/2014, de 5 d'agost, estableix que l'òrgan competent per dictar les resolucions corresponents és el/la director/a del Servei Públic d'Ocupació de Catalunya, a proposta de l'òrgan instructor i a la vista de l'acta de l'òrgan col·legiat.

Segon. L'Ordre EMO/258/2014, de 5 d'agost, modificada per l'Ordre EMO/287/2014, de 25 de setembre, conté les bases reguladores del Programa de suport i acompanyament a la planificació estratègica, així com el règim jurídic aplicable.

Tercer. L'entitat ha d'acreditar l'inici de les accions a efectes de la tramitació del pagament de la bestreta del 80% de l'import atorgat, d'acord amb el que estableix la base 14, en relació amb la base 37, de l'Ordre EMO/258/2014, de 5 d'agost.

Quart. L'entitat beneficiària ha de complir les obligacions establertes a la base 4 de l'Ordre EMO/258/2014, de 5 d'agost, i el seu incompliment serà causa de revocació, tal i com estableix la base 20.1 de la mateixa Ordre.

Cinquè. La justificació de la realització de les actuacions subvencionables, així com les despeses generades i la correcta aplicació dels fons percebuts, es farà segons el que estableix la base 18 de l'Ordre EMO/258/2014, de 5 d'agost, i el seu incompliment serà causa de revocació, tal i com estableix la base 20 de la mateixa.

Sisè. L'entitat beneficiària ha d'informar al Servei Públic d'Ocupació de Catalunya dels indicadors de realització i de resultats corresponents a l'actuació cofinançada en la forma que estableixi l'òrgan competent, amb l'objectiu de complir amb els requisits de certificació i/o justificació al Plan anual de

políticas de empleo -PAPE-, al mateix Servei Públic d'Ocupació de Catalunya i dels pressupostos de la Generalitat de Catalunya, tal i com estableix la base 4 p) de l'Ordre EMO/258/2014, de 5 d'agost.

Setè. L'entitat beneficiària de la subvenció ha de presentar, en el supòsit de fons públics percebuts com a bestreta i no aplicats a l'objecte subvencionable, carta de pagament de reintegrament així com dels interessos legals que en derivin a comptar des del termini de finalització per la presentació de la justificació econòmica.

Vuitè. Vista la Llei 2/2015, d'11 de març, de pressupostos de la Generalitat de Catalunya per al 2015 (DOGC núm. 6830, de 13.3.2015);

Novè. Vist el Decret 252/2015, de 15 de desembre, pel qual s'estableixen els criteris d'aplicació de la pròrroga dels pressupostos de la Generalitat de Catalunya per al 2015, mentre no entrin en vigor els del 2016 (DOGC núm. 7020, de 17.12.2015);

Desè. L'article 3.4 de la TSF/1695/2016, de 7 de juliol, estableix que les subvencions dels Programes de suport al desenvolupament local, estan finançades pel Ministerio de Empleo y Seguridad Social, mitjançant la Conferència Sectorial de Relaciones Laborals i d'Ocupació, amb càrrec als pressupostos generals de l'Estat.

Onzè. D'acord amb el que disposa la base 14 de l'Ordre EMO/258/2014, de 5 d'agost, la forma de pagament de les subvencions es farà en forma de bestreta del 80% de l'import atorgat, a partir de la presentació davant la Subdirecció general de Polítiques Actives d'Ocupació del certificat del representant legal de l'entitat beneficiària en relació a l'inici del Programa. El pagament de l'import restant es tramitarà un cop s'hagi justificat degudament, i s'hagi verificat que l'activitat subvencionada s'ha realitzat i s'han justificat correctament les despeses. El pagament es tramitarà de manera fraccionada, d'acord amb les condicions que s'estableixin a la resolució de concessió.

A proposta de la Subdirectora general de Polítiques Actives d'Ocupació, i en ús de les atribucions que m'han sigut conferides,

RESOLC:

1. Atorgar a l'entitat CONSELL COMARCAL DE L'ALT URGELL, amb CIF P7500006G, una subvenció de 33.560,56 euros, amb càrrec a la partida pressupostària D/460000113/331D/0000, del pressupost del Servei Públic d'Ocupació de Catalunya per a l'any 2016, destinada a finançar parcialment el programa anomenat "Pla estratègic de desenvolupament econòmic local i de l'ocupació de l'Alt Urgell i la Seu, horitzó 2026." i específicament el projecte que es detalla a la fitxa annexa a la present resolució.

Del conjunt del programa, s'aprova parcialment el projecte següent:

Denominació: Pla estratègic de desenvolupament econòmic local i de l'ocupació de l'Alt Urgell i la Seu, horitzó 2026.

Tipus de projecte: Elaboració de Plans estratègics territorials en l'àmbit del desenvolupament econòmic local i l'ocupació

Motivació: Es denega parcialment aquest projecte, atès que s'ha tingut en consideració per al càlcul del cost elegible del mateix el cost que consta a l'oferta de serveis de l'empresa que es proposa per realitzar el projecte. El cost elegible per aquesta projecte queda establert en 41.950,70 euros.

2. D'acord a l'establert a la base 29 de l'Ordre EMO/258/2014, de 5 d'agost, el Pla estratègic subvencionat haurà de tenir com a mínim el següent contingut:

1. Preàmbul del Pla, que inclogui una exposició de motius, les entitats i actors que hi han participat i la metodologia emprada per a la seva elaboració.

2. Anàlisi i diagnosi de la situació del territori objecte d'actuació que inclogui:

a) Demografia.

b) Anàlisi dels col·lectius més vulnerables del territori.

c) Mercat laboral:

- Descripció de l'estructura del mercat de treball amb indicació de la població ocupada i desocupada segons sexe, edat, nivell d'estudis i especialitats formatives, tipologia de col·lectius amb dificultats d'inserció (joves, discapacitats, persones majors de 45 anys, nouvinguts, aturats de llarga durada, aturats no perceptors de cap prestació, etc.).

- Identificació de les necessitats d'orientació i formació per a l'ocupació.

d) Teixit empresarial:

- Sectors i subsectors econòmics presents al territori.

- Tipologia i anàlisi de l'ocupació generada en els darrers 5 anys.

- Tipologia i anàlisi de l'ocupació perduda en els darrers 5 anys.

- Perfils professionals més demandats.

- Anàlisis comparatives de les titulacions de las persones aturades del territori i ocupació generada en els darrers anys.

- Formació per a l'ocupació necessària i oferta actual.

- Tipologia i anàlisi de l'ocupació existent.

- Previsió de necessitats de renovació de plantilles en els propers 5/10 anys (segons piràmide d'edats,...).

- Necessitat o no de sòl industrial, infraestructures,...

A més dels indicadors caldrà incorporar l'opinió i valoració de les empreses del territori, desagregant l'opinió per tamany, sectors, etc. També caldrà incorporar un anàlisi qualitatiu en la que se sintetitzi la visió de les persones entrevistades.

e) Identificació dels actors que intervenen en l'àmbit de l'ocupació i el desenvolupament al territori.

f) Resum històric que inclogui les accions executades al territori en els darrers anys en matèria de desenvolupament econòmic, ocupació i formació, empenedoria, etc.

g) Identificació d'altres recursos amb potencialitats per a la dinamització territorial i la generació d'ocupació: Infraestructures i serveis, patrimoni natural i cultural, etc.

h) Descripció de la metodologia i instruments metodològics utilitzats per a la diagnosi (ZOPP, Enfocament del Marc Lògic, DAFO, factors crítics de èxit,...).

3. Objectius, estratègia i Pla d'acció:

Els Plans estratègics territorials en l'àmbit del desenvolupament econòmic local i l'ocupació hauran d'incloure l'objectiu central de l'estratègia, les línies estratègiques i els objectius específics a assolir en cadascuna d'aquestes a mig i llarg termini, dels que es derivarà el Pla d'acció on s'establiran els programes i els projectes concrets per tal d'aconseguir els objectius fixats.

Disseny i formulació del Pla d'acció: una vegada establertes les línies estratègiques o d'actuació i els objectius específics caldrà establir els programes prioritaris que es portaran a terme per assolir-los. Els programes inclouen els projectes que cal realitzar a curt, mig i llarg termini, així com els indicadors que permetin mesurar i avaluar la consecució dels objectius específics.

Cada projecte inclòs en un Pla o programa operatiu, corresponent als tipus de projecte a), b), c), e), f), g) i i), contindrà, com a mínim, els següents continguts:

a) Objectius específics: situació que s'espera aconseguir i mantenir-se com a conseqüència del projecte.

b) Activitats: accions concretes i específiques que es fan per executar un projecte i produir uns resultats.

- c) Resultats: conseqüència de l'execució de les activitats del projecte. Aquests hauran de ser precisos, mesurables i coherents i en alguns casos, són assimilables a productes.
- d) Identificació dels actors responsables de l'execució del projecte.
- e) Identificació dels/de les destinataris/àries del projecte.
- f) Pressupost: cost estimat per al desenvolupament i execució de les activitats que conformen el projecte.
- g) Identificació de les fonts de finançament previstes.
- h) Recursos humans, tecnològics i de serveis necessaris per a dur a terme les activitats.
- i) Indicadors de seguiment: mesures (directes o indirectes) para esbrinar fins a quin grau es van assolint els resultats.
- j) Cronograma d'execució: representació en forma de seqüència temporal de les fases d'execució del projecte i les activitats previstes.

Els Plans o programes operatius hauran d'establir a més:

- a) Els mètodes per a l'avaluació dels mateixos. La metodologia de l'avaluació seguirà els criteris d'adequació del projecte, eficàcia, eficiència, equitat i impacte en termes econòmics i d'ocupació, sostenibilitat, igualtat de gènere i igualtat d'oportunitats d'accés al mercat laboral dels col·lectius amb dificultats d'inserció.
- b) El període previst per a l'execució del Pla o Programa operatiu.

Els plans estratègics inclouran sempre un Pla d'acció.

3. D'acord amb l'establert a la base 38 de l'Ordre EMO/258/2014, de 5 d'agost, també caldrà presentar un Informe de desenvolupament per a cada projecte subvencionat amb els continguts mínims següents:

- Identificació de les entitats locals, empreses i altres entitats participants, per a cadascun dels projectes subvencionats, on consti la identificació de les persones que les han representat.
- Descripció de les activitats portades a terme.
- Descripció de la complementarietat existent entre els diferents projectes subvencionats, si s'escau.
- Programa, si s'escau, de les activitats de caire públic desenvolupades (jornades i taules de treball, intercanvis d'experiències, etc.), el seu cronograma efectiu, així com el lloc i les dates de realització de les activitats.
- Descripció de la complementarietat dels projectes implementats amb d'altres iniciatives que es porten a terme al territori.
- Valoració dels projectes portats a terme i dels resultats assolits.
- Identificació dels productes aconseguits que cal entregar juntament amb aquest informe.
- Lliçons apreses i possibles iniciatives o projectes que es podrien posar en marxa al territori a curt i/o mig termini, en l'àmbit de l'ocupació i el desenvolupament econòmic local.
- Anàlisi i valoració del marc de cooperació aconseguit entre les entitats locals que donen suport al projecte així com amb la resta d'entitats i/o empreses implicades en el projecte.
- Anàlisi de les principals dificultats presentades durant l'execució del projecte.
- Llistat amb les dades de les empreses participants en el Programa, segons l'annex 4 de la Guia de Prescripcions Tècniques del Programa de suport i acompanyament a la planificació estratègica 2016.

A aquest informe, si s'escau, cal adjuntar tota la documentació generada en la realització d'activitats de caire públic desenvolupades (jornades i taules de treball, intercanvis d'experiències, etc.), els currículums dels ponents, les ponències i altres materials produïts, els materials de difusió, el llistat de persones assistents o qualsevol altre producte identificat inicialment en la memòria descriptiva de les accions subvencionades.

Caldrà lliurar també una còpia d'aquesta documentació en format electrònic a l'adreça programes.pdl.soc@gencat.cat. En cas que aquests documents tinguin un gran volum, recomanem la utilització d'una plataforma en línia de transmissió d'arxius i d'emmagatzematge en núvol.

4. D'acord amb el que disposa la base 14 de l'Ordre EMO/258/2014, de 5 d'agost, la forma de pagament de les subvencions es farà en forma de bestreta del 80% de l'import atorgat, a partir de la presentació davant la Subdirecció general de Polítiques Actives d'Ocupació del certificat del representant legal de l'entitat beneficiària en relació a l'inici del Programa. El pagament de la bestreta es tramitarà en les següents fraccions:

Una primera fracció del **40%**

Una segona fracció del **30%**

Una tercera fracció del **30%**

L'ordenació del pagament de la bestreta i el seu pagament material s'efectuarà de manera successiva d'acord amb el pla de Tresoreria del Servei Públic d'Ocupació de Catalunya i les seves disponibilitats.

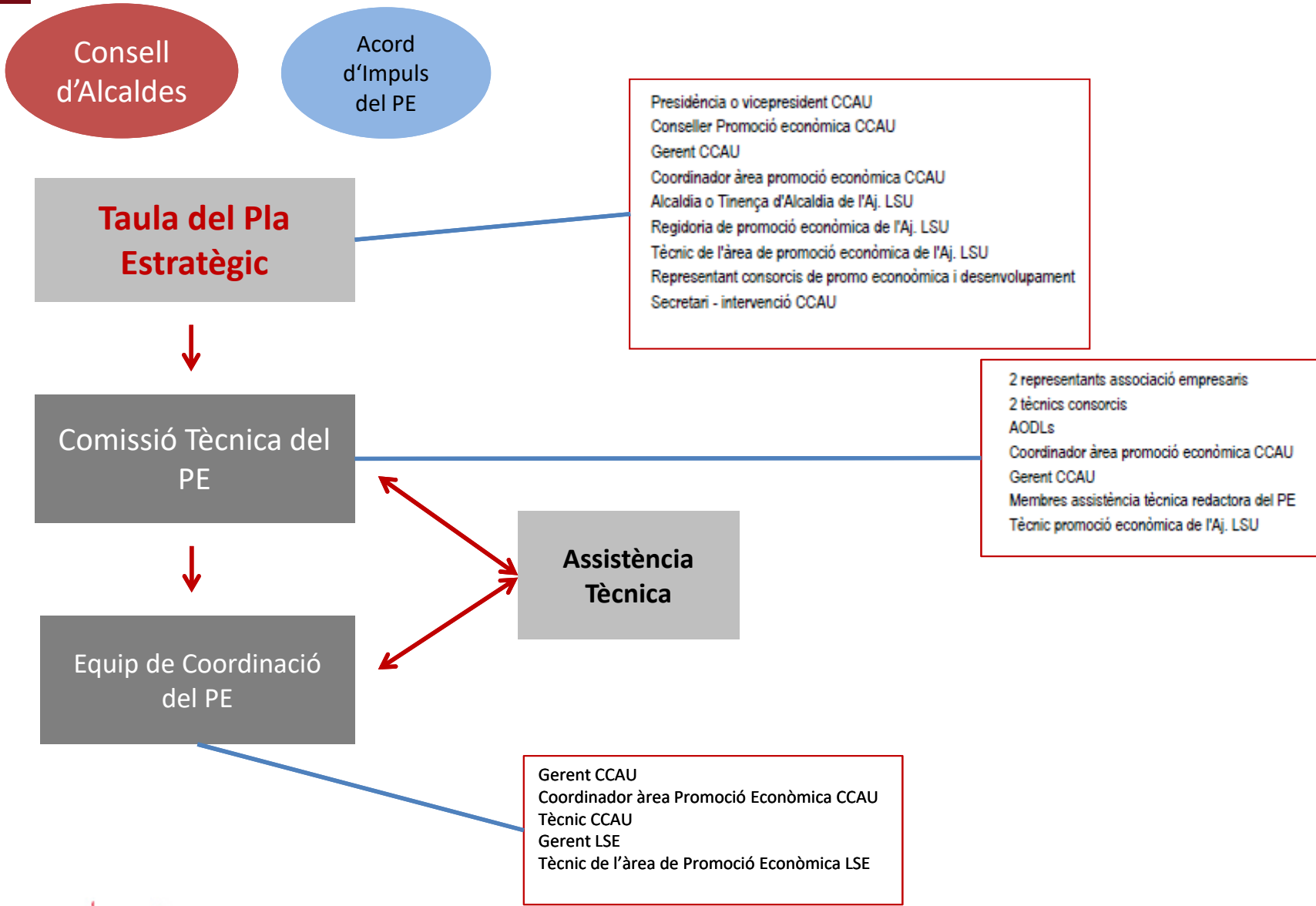
El pagament de l'import restant es tramitarà un cop s'hagi justificat degudament, i s'hagi verificat que l'activitat subvencionada s'ha realitzat i s'hagin justificat correctament les despeses.

Notifiqueu aquesta Resolució a les persones interessades d'acord amb el que preveuen els articles del 40 a 43 de la Llei 39/2015, d'1 d'octubre, del procediment administratiu comú de les Administracions Públiques, i advertiu-les que contra aquesta Resolució, que no exhaureix la via administrativa, es podrà interposar recurs d'alçada davant el/la secretari/ària general del Departament de Treball, Afers Socials i Famílies en el termini d'un mes a comptar de l'endemà de la notificació d'aquesta Resolució.

Barcelona,

Mercè Garau i Blanes
Directora del Servei Públic d'Ocupació de Catalunya

Governança del Pla Estratègic





Formes de participació

ESPAIS PRESENCIALS que es posen en marxa a les diferents fases del procés de planificació

- > Presentacions
- > Entrevistes en profunditat
- > Grups de treball temàtics o per grups d'interès.
- > Fòrums de la ciutadania
- > Trobades en petit format
- > Esdeveniments puntuals



ESPAIS VIRTUALS que s'activen en diferents moments del Pla

- > Fòrums virtuals
- > Plataformes d'idees, opinió i propostes
- > Gravació d'imatges o accions amb col·lectius
- > Enquestes





Eines de participació de cada Fase

Identificació dels Agents Clau del Territori. Vols participar al Pla?

Plataforma per la identificació dels agents clau i persones que poden oferir informació i solucions. **Aixeca el braç i registra't !**

- Correu electrònic
- Pàgina web

Si és així, et prego que omplis aquests camps per posar-nos en contacte i quedar.

*Obligatorio

Com et dius? *

Quin és el teu correu electrònic? *

Quin és el teu telèfon de contacte? *

Altres comentaris

Intentaré atendre el més aviat possible la teva petició. Tingues en compte que les trobades per a prendre un cafè poden ser compartides, amb un grup de com a màxim 5 persones.



Made in Alt Urgell Vols ser el nostre ambaixador?

Persones que viuen fora del territori o que hi estan lligades i volen ser promotores de la comarca i els seus valors



- **Promoció del Territori**
- **Posar en valor el talent humà**
- **Incorporar una Visió des de l'exterior**

Territori - Talent - Visió

Diagnosi

Objectius i estratègia

Pla d'acció

“El meu territori i la meva gent”

Es proposa al participants de **3 col·lectius** que siguin observadors dels seus municipis mitjançant una **activitat estructurada** de recollida de material audiovisual en clau positiva (elements dels quals estan orgullosos): Vídeos curts i fotografies.

- Centres educatius: educació primària, secundària, joventut.
- Associacions
- Gent gran

Difusió dels materials a través del canal de **Youtube** del Pla i de **Facebook**.



Diagnosi

Objectius i estratègia

Pla d'acció

Entrevistes en profunditat

Realització d'entre **30 i 40 d'entrevistes en profunditat** a agents clau i representatius del territori, experts i/o autoritats locals, equips tècnics per tal de completar, complementar i contrastar amb dades qualitatives les dades analitzades anteriorment i, també, per identificar punts d'interdependències entre àmbits.

- a. Alcaldes
- b. Directius públics
- c. Agents econòmics i
- d. Agents socials



FASE 1. ELABORACIÓ DE LA DIAGNÒSI

Enquestes *online* a les empreses

A ser possibles totes les de la comarca.



QÜESTIONARI PER A LES EMPRESSES DELS POLÍGONS INDUSTRIALS

1. Empresa:

2. Nom del Polígon:

3. Nombre de treballadors:

4. Quants metres quadrats té la seva empresa:

5. Volum de facturació el 2006:

6. Està connectat a Internet?

Sí

No

Següent >>
[Página 1 / 10]
Esborrar página

FASE 1. ELABORACIÓ DE LA DIAGNÒSI

Trobades de petit format (referents del territori per temàtica o grups interessats). **(entre 5 i 7)**

10- 15 participants

Objectius:

- **Compartir** una diagnosi de la situació actual amb la interacció de múltiples actors que aporten diferents perspectives.
- **Identificar** els punts forts.
- **Detectar necessitats de millora** en relació als temes clau del territori



TEMA	PUNTS FORTS	NECESSITATS DE MILLORA
Tema 1		
Tema 2		
Tema ...N		



FASE 1. ELABORACIÓ DE LA DIAGNÒSI

Trobades de petit format

Per Temàtiques

- Economia Verda
- Activitat Econòmica
- Smart City
- Turisme
- ...



FASE 1. ELABORACIÓ DE LA DIAGNÒSI

Trobades de petit format

Per grups d'actors

- Tècnics/ques promoció econòmica dels Municipis
- Referents Territorials
- Taules empresarials, de comerç, etc.
- Joves dirigits a dos grups d'edat: 16-19, 20-23, etc.
- ...



FASE 1. ELABORACIÓ DE LA DIAGNÒSI

“Grups temàtics”

Celebració de 2 Grups temàtics amb agents externs al territori:

- **Sessió de treball amb agents d'Andorra:** agents polítics i econòmics.
- **Altres territoris amb especial vinculació a la comarca**



FASE 1. ELABORACIÓ DE LA DIAGNÒSI

Espais Virtuals de Participació

Allotjats a l'espai web

Espais pensats per **compartir una primera diagnosi** que serveixi per obrir canals permanents de comunicació i interacció amb els múltiples actors que incideixen en el desenvolupament econòmic, social i bona governança de la Comarca.

Espais preparats per **assenyalar els reptes i destacar propostes d'actuació** que permetin construir de manera participativa la Nova Estratègia Comarcal.

Necessitem la **teva veu i compromís** i és per això que et convidem a participar. Model forum.



FASE 2. ELABORACIÓ DELS OBJECTIUS I ESTRATÈGIA

Grups d'estratègia

Liderats pels membres del **Panell d'Experts**. Són trobades de mida molt reduïda amb un alt component tècnic i membres locals acompanyats d'un expert en la temàtica.

Funcions: Definició dels objectius i línies que integren l'Estratègia Comarcal per la seva validació posterior a la Comissió de Seguiment.

Aquestes sessions d'experts son preparatòries dels Fòrums de la ciutadania

FASE 3. ELABORACIÓ DEL PLA D'ACCIÓ

Celebració dels Fòrums de la ciutadania

Objectius

- **Presentació** dels Objectius i Línies estratègiques del Pla
- **Focalitzar les propostes** d'actuació + recollir noves propostes
- Realitzar un primer exercici de **priorització**
- **2 Fòrums de la ciutadania de 4 hores.**



FASE 3. ELABORACIÓ DEL PLA D'ACCIÓ

Esdeveniments puntuals: *El teu grà de sorra “Espai per a joves”* (CETAP)

Objectiu

- **Presentació dels Objectius i Línies** recollint opinions.
- **Involucrar a la ciutadania** recollint les seves **propostes** d'actuació e idees innovadores per cada línia.
- **Aprofitar els espais públics** i la realització d'alguns esdeveniments amb joves



FASE 3. ELABORACIÓ DEL PLA D'ACCIÓ

Esdeveniments puntuals: *Somiar el meu territori*

Objectiu

Involucrar la població més jove recollint les seves propostes d'actuació i idees innovadores per cada Línia

- Es convida a la realització de **vídeos d'un minut de durada destinats a projectar el que més li agrada de la Comarca** i el que li agradaria que passés / tingués.
- Una campanya especialment dirigida per a que sigui gestionada des de la implicació dels centres educatius i col·lectius joves i amb la col·laboració dels mitjans audiovisuals presents en el territori.
- Aquest material serà exposat en un canal Youtube del Pla



FASE 3. ELABORACIÓ DEL PLA D'ACCIÓ

Sessions de Treball amb el Panell d'Experts

Objectiu

- Assessorament en la definició de **les línies i la cartera d'actuacions dels diferents objectius estratègics** del Pla d'Acció.
- Portantveus i coordinadors de grups de treball focalitzats.

D'un a dos experts per cada un dels objectius estratègic del Pla identificats a les fases prèvies.



Presentació del Pla: el tenim i és nostre



Al Consell d'Alcaldes, Taula del Pla, Tècnics i ciutadania



impulsa
2026

PLA ESTRATÈGIC ALT URGELL – LA SEU D'URGELL



**Consell Comarcal
de l'Alt Urgell**



**Ajuntament de
la Seu d'Urgell**



**Generalitat
de Catalunya**



Diputació de Lleida

SOC

**Servei d'Ocupació
de Catalunya**



**MINISTERIO
DE EMPLEO
Y SEGURIDAD SOCIAL**

**SERVICIO PÚBLICO
DE EMPLEO ESTATAL**