



## Document d'abast

### **Modificació puntual núm. 2 del Pla d'ordenació urbanística municipal per a la regulació de l'activitat de càmping en les claus de zona en sòl agrícola i sòl forestal, al terme municipal Vilassar de Dalt**

---

#### **1. Identificació de l'expedient**

Assumpte: Modificació puntual del Pla d'ordenació urbanística municipal

Municipi: Vilassar de Dalt (Maresme)

Peticionari: Ajuntament

Referència: OTAABA20150131 (URB 158-15)

#### **2. Marc normatiu i tramitació**

##### **2.1. Objecte**

El present document d'abast determina l'abast de l'estudi ambiental estratègic, amb l'amplitud i el nivell de detall necessaris en funció del tipus i l'escala del pla subjecte a avaluació. Així mateix, estableix els principis de sostenibilitat, els objectius ambientals, els criteris i els indicadors que cal aplicar en l'elaboració, la modificació i l'avaluació del pla.

##### **2.2. Fonaments de dret**

- La disposició final onzena de la Llei 21/2013, de 9 de desembre, d'avaluació ambiental, determina que són aplicables els seus articles de caràcter bàsic a les Comunitats Autònomes un cop transcorregut un any des de la seva entrada en vigor. Així mateix, la seva disposició transitòria primera concreta que la llei esmentada és d'aplicació a tots els plans d'avaluació ambiental estratègica dels quals s'iniciï a partir del dia de la seva entrada en vigor.

- La disposició addicional vuitena de la Llei 16/2015, del 21 de juliol, de simplificació de l'activitat administrativa de l'Administració de la Generalitat i dels governs locals de Catalunya i d'impuls de l'activitat econòmica, estableix que, mentre no es dugui a terme l'adaptació de la Llei 6/2009, del 28 d'abril, d'avaluació ambiental de plans i programes, a la normativa bàsica continguda a la Llei de l'Estat 21/2013, del 9 de desembre, d'avaluació ambiental, seran d'aplicació les prescripcions de la Llei 6/2009 que no contradiguin la dita normativa bàsica, d'acord amb les regles contingudes en la mateixa disposició.

- L'apartat 6.a) quart de la disposició addicional vuitena de la Llei 16/2015, del 21 de juliol, determina que són objecte d'avaluació ambiental estratègica ordinària les modificacions de plans urbanístics que estableixin el marc per a la futura autorització de projectes i activitats sotmesos a avaluació d'impacte ambiental o que puguin tenir efectes apreciables en espais de la xarxa Natura 2000 en els termes establerts per la Llei 42/2007 o en altres espais del Pla d'espais d'interès natural.

- L'article 86 bis del Decret legislatiu 1/2010, de 3 d'agost, pel qual s'aprova el Text refós de la Llei d'urbanisme, modificat per la Llei 3/2012, de 22 de febrer, disposa que l'avaluació



ambiental del planejament urbanístic que hi estigui sotmès s'integra en el procediment d'elaboració dels plans urbanístics. Aquesta integració es regeix per aquest precepte, per la disposició transitòria divuitena del Decret legislatiu esmentat, i per l'article 115 del Decret 305/2006, de 18 de juliol, pel qual s'aprova el Reglament de la Llei d'urbanisme, en allò que no s'oposi a la legislació bàsica estatal.

- L'article 19 de la Llei 21/2013, de 9 de desembre, i l'article 115 del Reglament de la Llei d'urbanisme atribueixen a l'òrgan ambiental l'emissió del document d'abast que determini, un cop efectuades les consultes necessàries, l'abast de l'estudi ambiental estratègic i els criteris, objectius i principis ambientals aplicables, i identifiqui les administracions públiques afectades i el públic interessat.

- L'article 49 del Decret 342/2011, de 17 de maig, de reestructuració del Departament de Territori i Sostenibilitat, estableix que correspon a les oficines territorials d'acció i avaluació ambiental a l'àmbit del seu territori tramitar els expedients d'avaluació ambiental que siguin competència dels serveis territorials i fer la proposta de resolució corresponent.

### **2.3. Antecedents**

- En data 4 de novembre de 2015, va tenir entrada al registre de Barcelona, carrer d'Aragó, del Departament de Territori i Sostenibilitat, la sol·licitud d'informe ambiental estratègic sobre la Modificació puntual núm. 2 del Pla d'ordenació urbanística municipal per a la regulació de l'activitat de càmping en les claus de zona en sòl agrícola i sòl forestal, al terme municipal de Vilassar de Dalt, presentada per l'Ajuntament. S'adjuntaven a la sol·licitud els documents següents: avanç de pla, annexos, document ambiental estratègic simplificat, i plànols.

- En data 11 de novembre de 2015, es va notificar a l'Ajuntament de Vilassar de Dalt, via electrònica, un ofici d'aquesta Oficina Territorial pel qual es comunicava que la Modificació puntual de referència és objecte d'avaluació ambiental estratègica ordinària, de conformitat amb l'apartat 6.a) quart de la disposició addicional vuitena de la Llei 16/2015 esmentada. En aquest sentit, s'informava que es procedia a iniciar aquesta avaluació ambiental estratègica ordinària, llevat que l'Ajuntament manifestés el contrari.

### **2.4. Consultes efectuades**

En el marc de les consultes necessàries a realitzar per a l'elaboració del document d'abast d'acord amb l'article 18 de la Llei 6/2009, de 28 d'abril, d'avaluació ambiental de plans i programes, i l'article 19 de la Llei 21/2013, de 9 de desembre, d'avaluació ambiental, aquesta Oficina Territorial va sol·licitar l'emissió de les consideracions estimades oportunes en relació amb el Pla esmentat a les administracions públiques i al públic interessat següent:

- Direcció General d'Ordenació del Territori i Urbanisme (informe urbanístic i territorial)
- Agència Catalana de l'Aigua
- Àrea de Projectes Transversals. Direcció General de Forests del Departament d'Agricultura, Ramaderia, Pesca, Alimentació i Medi Natural
- Institut Cartogràfic i Geològic de Catalunya
- Subdirecció General de Programes en Protecció Civil
- Serveis Territorials a Barcelona de la Direcció General del Patrimoni Cultural
- Consell de Protecció de la Natura
- Àrea de Territori i Sostenibilitat de la Diputació de Barcelona
- Consorci del Parc de la Serralada Litoral
- Consell Comarcal del Maresme



- ADENC – Associació per la Defensa i l'Estudi de la Natura
- DEPANA - Lliga per a la defensa del patrimoni natural
- CREAM - Centre per a la Recerca Ecològica i Aplicacions Forestals
- Natura Entitat de Medi Ambient

El termini per a formular els pronunciaments va finalitzar el 23 de desembre de 2015.

En relació amb les consultes efectuades, s'ha rebut informe del Consorci del Parc de la Serralada Litoral, tramès mitjançant ofici de 18 de desembre de 2015, així com resposta de DEPANA – Lliga per a la defensa del patrimoni natural, de 21 de desembre de 2015.

Així mateix, el Consell de Protecció de la Natura manifestà que el Pla de referència no correspon a les seves competències, segons correu electrònic tramès a aquesta Oficina Territorial el 17 de novembre de 2015.

Altrament, cal tenir en compte que en sessió de 17 de desembre de 2015 la Comissió Territorial d'Urbanisme de Barcelona va emetre informe urbanístic i territorial sobre la present Modificació puntual, el qual s'adjunta al present document d'abast.

Dit això, es prenen en consideració les aportacions realitzades en els informes tipus relatius al contingut de l'estudi ambiental estratègic dels plans urbanístics objecte d'avaluació ambiental, elaborats per la Direcció General de Qualitat Ambiental, la Direcció General de Salut Pública i l'Agència de Residus de Catalunya, en les matèries referents a les seves respectives competències.

### **3. Dades generals del Pla**

L'objecte de la present Modificació puntual del Pla d'ordenació urbanística municipal (POUM) de Vilassar de Dalt, aprovat definitivament per la Comissió Territorial d'Urbanisme de Barcelona en sessió de 12 de maig de 2011, és permetre la implantació de l'ús de càmping en uns terrenys classificats de sòl no urbanitzable, amb la qualificació de zona agrícol (clau 03b) i zona forestal (clau 02c), els quals s'inclouen en l'àmbit del Pla especial dels Costers.

En concret, i atenent a criteris de proximitat i accés a infraestructures, topografia i efectes sobre la vegetació, el document admet aquest ús a la finca Mas Vidal, de 3.6 ha, prèvia tramitació del Pla especial urbanístic corresponent.

### **4. Valoració del document inicial estratègic i de la proposta de l'avanç del Pla**

#### **4.1. Valoració del document inicial estratègic i determinació de l'abast i del nivell de detall de l'avaluació ambiental**

##### **4.1.1. Valoració global del document inicial estratègic**

En primer lloc, cal dir que el contingut del document ambiental aportat, anomenat document ambiental estratègic simplificat, s'adiu en bona mesura a les determinacions dels apartats a) i b) de l'article 70 del Reglament de la Llei d'urbanisme i de l'article 18 de la Llei 21/2013, de 9 de desembre, d'avaluació ambiental, *si bé manca aprofundir en l'anàlisi d'alternatives, atenent als objectius i criteris ambientals adoptats, i en la identificació dels impactes potencials prenent en consideració el canvi climàtic.*



*Així mateix, cal esmenar les referències al procediment d'avaluació ambiental simplificada efectuades en diversos apartats del document, atès que la Modificació puntual de referència és objecte d'avaluació estratègica ordinària, de conformitat amb l'apartat 6.a.quart de la disposició addicional vuitena de la Llei 16/2015, del 21 de juliol.*

*En conseqüència, cal considerar, completar o esmenar els aspectes del document ambiental aportat que s'indiquen tot seguit (en cursiva).*

#### **4.1.2. Relació amb altres plans i programes**

En primer lloc, cal dir que la part nord del municipi, la qual inclou l'àmbit del Pla especial dels Costers considerat per la present Modificació puntual, se situa a l'espai Serres del litoral septentrional de la xarxa Natura 2000, declarat com a zona d'especial conservació (ZEC), i a l'espai de la Conreria-Sant Mateu- Céllecs del Pla d'espais d'interès natural (PEIN).

En aquest sentit, es recorda que en l'àmbit del PEIN i de la xarxa Natura 2000 és d'aplicació allò establert en la Llei 12/1985, de 13 de juny, d'espais naturals; el Decret 328/1992, de 14 de desembre, pel qual s'aprova el Pla d'espais d'interès natural; el Decret 150/2013, de 9 d'abril, pel qual s'aprova la modificació del Pla d'espais d'interès natural (PEIN), aprovat pel Decret 328/1992, de 14 de desembre, en relació amb l'espai de la Conreria - Sant Mateu – Céllecs; l'Acord de Govern GOV/112/2006, de 5 de setembre, pel qual es designen zones d'especial protecció per a les aus (ZEPA) i s'aprova la proposta de llocs d'importància comunitària (LIC), i l'Acord GOV/150/2014, de 4 de novembre.

*En relació amb l'anterior, caldrà verificar les relacions d'hàbitats, espècies faunístiques i mesures de conservació d'aquest espai de la xarxa Natura 2000 descrites al document ambiental aportat, tot prenent en consideració els llistats complets aprovats per Acord GOV/150/2014, de 4 de novembre, els quals incorporen els objectius de conservació corresponents. Alhora, caldrà esmenar la referència a l'espai del Montnegre-el Corredor.*

Així mateix, es constata que l'àmbit del Pla especial dels Costers confronta/solapa amb el del Pla especial de protecció del medi natural i del paisatge de la Conreria-Sant Mateu-Céllecs, aprovat definitivament el 25 de maig de 2004, d'aplicació al Parc de la serralada litoral de la Xarxa de parcs naturals de la Diputació de Barcelona. En aquest sentit, cal tenir en compte que aquest Pla especial considera com a usos i activitats incompatibles els complexos hotelers, recreatius i esportius, els quals inclouen els càmpings i caravànings, *limitant a un màxim de 4 les àrees d'acampada regulada en el seu àmbit territorial, segons l'informe del Consorci del Parc de la Serralada Litoral, de 18 de desembre de 2015.*

Altrament, cal dir que el Pla territorial metropolità de Barcelona delimita la part nord del terme municipal com a espais de protecció especial, part del quals es corresponen a àmbits amb protecció jurídica supramunicipal (xarxa Natura 2000, PEIN, Parcs de la Diputació, etc.) i connectors. Complementàriament, el planejament territorial de referència inclou terrenys situats al sud del terme municipal i a l'entorn del sòl urbà en espais de protecció preventiva.

*Atès l'exposat, cal indicar que, si bé l'àmbit del Pla especial dels Costers inclou espais de protecció especial i, en menor mesura, espais de protecció preventiva, cal entendre que la recent incorporació d'aquests darrers en l'àmbit del PEIN i de la xarxa Natura 2000 comporta la seva consideració com a espais de protecció especial.*

En aquest sentit, cal recordar que l'article 2.6 de les Normes d'ordenació territorial determina que els espais de protecció especial resten sotmesos a un règim d'especial protecció, sent incompatibles aquelles actuacions que puguin afectar de forma clara els valors que motiven



*aquesta protecció. Dit això, l'article 2.9 estableix que, sens perjudici de les restriccions establertes en el pla d'ordenació urbanística municipal o altres instruments urbanístics, cal considerar, en general, els espais de protecció preventiva com a una opció preferent davant de la dels espais de protecció especial per a implantacions admeses en sòl no urbanitzable.*

*Alhora, l'article 2.11 considera un argument favorable per a l'autorització d'activitats en els espais oberts la reutilització i millora d'edificis existents de qualitat i localització adequades, mentre que per a l'autorització de noves edificacions recomana una especial exigència pel que fa a la seva inserció territorial i paisatgística. En aquest sentit, l'article 2.13 estableix que l'ordenació del sòl no urbanitzable en el planejament urbanístic tindrà com a objectiu prioritari contenir la proliferació de construccions i vetllar per la seva integració paisatgística.*

*En qualsevol cas, es recorda que seran d'aplicació la resta de determinacions del planejament territorial esmentat relatives al sistema d'espais oberts (espais oberts inclosos al PEIN, sòl subjecte a riscos, règim d'usos i edificacions existents en espais oberts, etc.).*

Altrament, caldrà atendre a la normativa del Pla d'ordenació urbanística municipal de Vilassar de Dalt, la qual preveu diverses mesures pel que fa a la regulació de les tanques, la protecció del sistema hidrològic, la captació d'aigua potable i els sistemes de depuració d'aigües residuals, l'adaptació topogràfica, la preservació de masses arbrades i la vegetació singular, la integració paisatgística, i la protecció del patrimoni arquitectònic i ambiental, entre d'altres. Així mateix, cal dir que l'ISA i la memòria ambiental del POUM estableixen diverses determinacions de referència.

Quant al sòl no urbanitzable del municipi, cal esmentar que, segons la documentació aportada, aquest s'inclou en l'àmbit del Pla especial de protecció del medi natural i del paisatge esmentat, en el qual no s'admet l'ús de càmping, o bé en el dels plans especials urbanístics dels Costers i de les vores de l'autopista previstos pel POUM. En aquest sentit, s'indica que l'objectiu del Pla especial urbanístic dels Costers és preparar aquest àmbit per a la seva incorporació al PEIN, la qual es va produir mitjançant el Decret 150/2013, així com aconseguir una adequada transició entre el sòl urbà i l'espai natural protegit, mentre que el del Pla especial urbanístic de les vores de l'autopista és, entre d'altres, minvar l'impacte que va causar l'autopista i donar estabilitat i seguretat jurídica al sòl agrícola actual.

Així mateix, cal assenyalar que el Pla especial del patrimoni arquitectònic i ambiental del municipi cataloga diversos elements a l'àmbit del Pla especial dels Costers.

Respecte al planejament territorial i urbanístic de referència, cal dir que en sessió de 8 d'octubre de 2015 la Comissió Territorial d'Urbanisme de Barcelona va emetre informe, als efectes de l'article 99 del Text refós de la Llei d'urbanisme, sobre la tramitació de l'expedient de la present Modificació puntual. Entre d'altres, la part valorativa d'aquest informe recordava la necessitat d'adreçar l'expedient a aquesta Oficina Territorial, atesa la seva possible subjecció a avaluació ambiental estratègica ordinària, i de recaptar informe d'altres organismes sectorials. Alhora, requeria la realització d'un estudi i una anàlisi d'abast general, de manera que la implantació de l'ús de càmping es pugui admetre en d'altres punts del municipi on concorrin les mateixes circumstàncies. En aquest sentit, cal remetre's a allò descrit als apartats d'antecedents i d'anàlisi d'alternatives d'aquest document d'abast, pel que fa a la tramitació ambiental aplicable i a l'anàlisi d'abast general.

Per altra banda, cal assenyalar que el Catàleg de paisatge de la Regió Metropolitana de Barcelona inclou el municipi en les unitats de paisatge de la Serra de Marina i del Baix



Maresme, situant-se l'àmbit del Pla especial del Costers en aquesta darrera unitat, així com en un *paisatge d'atenció especial corresponent als espais agrícoles del Maresme i la Tordera*. Quant a la normativa ambiental d'aplicació, cal dir que, a banda de les normes esmentades anteriorment, la documentació aportada referencia les directives d'Hàbitats i d'Aus, la Llei 6/1988, de 30 de març, forestal de Catalunya, el Decret 64/1995, de 7 de març, pel qual s'estableixen mesures de prevenció d'incendis forestals, el *Decret legislatiu 2/2008*, de 15 d'abril, de protecció dels animals, el Reial decret 139/2011, de 4 de febrer, la Llei 6/2001, de 31 de maig, d'ordenació ambiental de l'enllumenat per a la protecció del medi nocturn, i la Llei 16/2002, de 28 de juny, de protecció contra la contaminació acústica, entre d'altres.

*Tanmateix, caldrà tenir en compte a allò establert en la normativa següent: Directiva Marc de l'Aigua, Text refós de la Llei d'aigües i Reglament de domini públic hidràulic; Llei 42/2007, de 13 de desembre, del Patrimoni Natural i de la Biodiversitat; Decret 47/1988, d'11 de febrer, sobre declaració d'arbres d'interès comarcal i local i Decret 120/1989, de 17 d'abril, sobre declaració d'arbres monumentals, d'interès comarcal i local; Decret 172/2008, de 26 d'agost; Reial decret 1890/2008; Reial decret 102/2011, de 28 de gener, relatiu a la millora de la qualitat de l'aire; Decret 176/2009, de 10 de novembre, pel qual s'aprova el Reglament de la Llei 16/2002, i se n'adapten els annexos; Decret 21/2006, de 14 de febrer, pel qual es regula l'adopció de criteris ambientals i d'ecoeficiència en els edificis; Codi Tècnic de l'Edificació; Decret 190/2015, de 25 d'agost, de desplegament de la Llei 6/2001; Decret legislatiu 1/2009, de 21 de juliol, pel qual s'aprova el Text refós de la Llei reguladora dels residus; Reial decret 396/2006, de 31 de març, pel qual s'estableixen disposicions mínimes de seguretat i salut aplicables als treballs amb risc d'exposició a l'amiant; Decret 93/1999, de 6 d'abril, sobre procediments de gestió de residus; Reial decret 9/2005, de 14 de gener; Llei 20/2009, de 4 de desembre, de prevenció i control ambientals d'activitats; resolució MAH/4161/2010, de 20 de desembre, per la qual s'estableixen els criteris ambientals per a l'atorgament del distintiu de garantia de qualitat ambiental als càmpings; entre d'altres.*

*Pel que fa a les determinacions d'aplicació en matèria de canvi climàtic, caldrà atendre a allò establert en el Pla marc de mitigació del canvi climàtic a Catalunya 2008-2012, el Pla de l'Energia i Canvi Climàtic 2012-2020, l'Estratègia Catalana d'Adaptació al Canvi Climàtic 2013-2020, i el segon informe sobre el canvi climàtic a Catalunya, tot prenent en consideració les determinacions del Pla d'acció per a l'energia sostenible del municipi.*

#### **4.1.3. Identificació dels elements ambientalment rellevants en l'àmbit del Pla**

L'àmbit del Pla especial urbanístic dels Costers considerat per la present Modificació puntual<sup>1</sup>, d'unes 123 ha, se situa al nord dels assentaments urbans de Vilassar de Dalt, comprenent majoritàriament terrenys forestals i, en menor mesura, zones de conreu i construccions i camins rurals, entre d'altres (veure la imatge 1).

<sup>1</sup> Quant als requeriments ambientals específics de la finca Mas Vidal, cal remetre's a allò que s'indica a l'apartat de valoració i viabilitat ambiental de l'alternativa adoptada per l'avanç de pla del present document d'abast.



*Imatge 1. Localització de l'àmbit del Pla especial urbanístic dels Costers (font: documentació aportada).*

En relació amb els sòls amb recobriment forestal, cal dir que aquests es cataloguen majoritàriament com a hàbitats d'interès comunitari no prioritari, corresponents a alzinars i carrascars (codi 9340) i a pinedes mediterrànies (codi 9540).

Així mateix, cal assenyalar que l'àmbit del Pla especial dels Costers inclou *diversos arbres i arbredes d'interès local*, els quals resten protegits mitjançant el Pla especial del patrimoni arquitectònic i ambiental del municipi. Complementàriament, cal indicar que al nord del terme municipal s'identifiquen àrees d'interès faunístic i florístic, *així com un bosc singular, si bé aquests elements se situen fora de l'àmbit del Pla especial dels Costers de referència.*

En matèria de prevenció d'incendis forestals, el municipi es classifica de zona d'alt risc d'incendi forestal, d'acord amb el Decret 64/1995, de 7 de març, pel qual s'estableixen mesures de prevenció d'incendis forestals, restant inclòs majoritàriament el terme municipal en el perímetre de protecció prioritària Conreria-Sant Mateu-Céllecs. Específicament, el Mapa de perill bàsic d'incendi forestal determina que la meitat nord del municipi, on se situa l'àmbit d'estudi, presenta un risc alt, amb algunes zones amb risc mig, baix o molt alt.

Respecte a la fauna, el document ambiental aportat conclou que aquesta no difereix gaire de la d'altres espais del seu entorn, tot enumerant algunes de les possibles espècies d'àrees forestals com l'àmbit d'estudi, entre les quals destaca el grup de les aus. Alhora, inclou una relació d'espècies presents al municipi, amb indicació del seu grau de protecció, d'acord amb la legislació sectorial. Dit això, determina que aquesta fauna potencial no es correspon a cap de les espècies protegides a l'espai de la xarxa Natura 2000.

*Tanmateix, cal indicar que, segons les bases cartogràfiques disponibles en aquests Serveis Territorials, a l'àmbit d'estudi i el seu entorn proper podria ser possible la presència d'una de les espècies de l'annex II de la Directiva Hàbitats presents a l'espai ZEC de referència, de conformitat amb l'Acord GOV/150/2014, corresponent a la Callimorpha quadripunctaria.*

Alhora, s'identifiquen espècies incloses majoritàriament en l'annex IV de la Directiva esmentada, entre les quals es destaquen les associades als cursos hidrogràfics (*Alytes obstetricans, Bufo calamita, Hyla meridionalis, Pelobates cultripes, etc.*), així com d'altres espècies faunístiques (*Genetta genetta, Tadarida teniotis, etc.*).

En referència a la permeabilitat territorial, cal assenyalar que la connectivitat en sentit paral·lel a la costa és força bona al municipi, tant a la part forestal com a la zona agrícola meridional. Tanmateix, la connectivitat en sentit mar-muntanya és quasi inexistent, restant relegada als cursos hídrics que aconsegueixen creuar la zona urbana, on el seu estat no esdevé el més



adient per promoure'n la funció connectora. Específicament, el document ambiental identifica un punt interessant per a la connectivitat al voltant de la zona de la Cisa, si bé indica que, a partir de l'autopista, aquest espai resta alterat i fragmentat.

En un altre ordre de coses, cal dir que l'àmbit del Pla especial dels Costers comprèn majoritàriament terrenys amb pendent superior al 20%, els quals superen el 40% en alguns punts, *segons les bases cartogràfiques disponibles*. Tot i això, la documentació aportada assenyala que l'àmbit d'estudi mostra una potencialitat d'erosió laminar entre nul·la o mitjana, excepte a la zona de la Galvanya, on és més elevada. Alhora, determina que, segons el Mapa de zones sísmiques de Catalunya, el municipi s'inclou en una zona d'intensitat VI-VII.

Pel que fa al cicle de l'aigua, l'àmbit del Pla especial dels Costers és creuat per la riera de Salvat, la riera de Targa i els torrents d'en Daniel i de Lloveras. En aquest sentit, el document ambiental indica que el Pla INUNCAT identifica les dues rieres de referència com a punts crítics amb perill alt d'inundació del casc urbà. Tot i això, posa de manifest que l'any 2002 l'Agència Catalana de l'Aigua va redactar i construir un projecte de soterrament de la riera de Targa i dels torrents de Daniel i Lloveras des de la seva confluència amb la riera de Salvat fins al límit aigües amunt del nucli urbà.

Altrament, cal recordar que *el municipi se situa en l'àmbit de l'aqüífer protegit del Baix Maresme*, d'acord amb el Decret 328/1988, d'11 d'octubre, pel qual s'estableixen normes de protecció i addicionals en matèria de procediment en relació amb diversos aqüífers de Catalunya, així com en una zona vulnerable en relació amb la contaminació per nitrats procedents de fonts agràries, de conformitat amb el Decret 283/1998, de 21 d'octubre. Alhora, s'indica que, segons el document IMPRESS, existeix risc d'incompliment sobre l'estat químic d'aquesta massa d'aigua subterrània.

Pel que fa al paisatge, el qual es caracteritza per la presència de terrenys amb recobriment forestal, feixes agrícoles i algunes construccions rurals, la documentació aportada considera que aquest només és visible des de distàncies molt curtes i a partir de la xarxa de camins, si bé les primeres vessants muntanyoses presenten una major visibilitat des del nucli urbà.

Finalment, el document ambiental destaca el trànsit de les carreteres, especialment de l'autopista C-32, com a principal font d'emissions acústiques. *Quant a la contaminació lumínica, cal esmentar que, malgrat allò que determina el Mapa de protecció envers la contaminació lumínica, l'àmbit d'estudi comprendria majoritàriament una zona E1, atesa la seva recent inclusió en el PEIN i la xarxa Natura 2000.*

#### **4.1.4. Objectius, criteris i indicadors ambientals per a l'elaboració del Pla**

Examinada la documentació aportada, i tenint en compte la identificació dels elements ambientalment rellevants i dels plans i programes aplicables, el present document d'abast completa o modifica (en cursiva) els objectius ambientals definits pel document ambiental. Alhora, redefeix la seva jerarquització i estableix els indicadors ambientals corresponents.

**Objectiu 1. Mantenir la integritat del sòl no urbanitzat del municipi i garantir l'adequació de la proposta als condicionants ambientals existents, especialment els relacionats amb la presència del PEIN i la xarxa Natura 2000.**

- *Preservar els valors dels espais naturals protegits del municipi, d'acord amb les determinacions del planejament i de la normativa sectorial aplicables.*



- Establir mesures per garantir la integritat dels hàbitats d'interès comunitari, *evitant la seva afectació, sempre que sigui possible, així com la dels arbres i arbredes d'interès.*
- *Fomentar una gestió forestal sostenible.*
- Mantenir la continuïtat i integritat estructural del sòl no urbanitzable, evitant la seva fragmentació per altres usos fora dels forestals i agrícoles.
- *Minimitzar els efectes de la proposta sobre les espècies protegides de fauna i flora, evitant afectacions significatives derivades de l'ocupació, la fragmentació o la degradació del seu hàbitat, tot reduint, alhora, els efectes potencials sobre aquestes espècies ocasionats per la intrusió lumínica o la contaminació acústica.*

*Indicador proposat per a l'avaluació ambiental del Pla: superfície afectada d'hàbitats d'interès comunitari.*

**Objectiu 2. Evitar l'ocupació innecessària de sòl per edificacions i instal·lacions, tot garantint la seva adaptació a la matriu biofísica.**

- *Evitar la dispersió d'edificacions i usos en el territori, promovent, sempre que sigui possible, la seva concentració en indrets ambientalment adequats, als efectes de reduir l'efecte vora i d'altres repercussions associades a la freqüentació.*
- *Minimitzar l'ocupació del sòl i l'obertura de nous vials, prioritzant la utilització de construccions existents i amb disponibilitat d'accessos i serveis adients per acollir nous usos en sòl no urbanitzable que puguin ser compatibles amb el manteniment dels valors ambientals i paisatgístics del seu entorn.*
- Garantir la màxima adequació de les actuacions a la morfologia natural del terreny, així com un tractament ambientalment i paisatgísticament adequat dels talussos que es puguin generar.

*Indicador proposat per a l'avaluació ambiental del Pla: superfície afectada de terrenys amb pendent > 20%.*

**Objectiu 3. Acurar la integració paisatgística de l'activitat proposada, tot protegint els elements patrimonials i identitaris del territori.**

- Considerar la fragilitat paisatgística de les vessants muntanyoses com a factor limitant per a l'admissió de nous usos en el sòl no urbanitzable.
- Defugir aquelles actuacions que puguin suposar una ruptura estrident respecte a les pautes formals del seu entorn.
- *Prioritzar la ubicació dels nous usos i construccions en aquells terrenys menys visibles des dels principals punts d'observació (camins, nuclis habitat, etc.).*
- Evitar l'afectació dels elements arquitectònics, arqueològics i ambientals (naturals) catalogats pel Pla especial del patrimoni del municipi.
- Establir una protecció de l'entorn pròxim i d'aproximació dels elements protegits per a conservar la seva integritat en el territori on s'ubiquen.

**Objectiu 4. Evitar situacions de risc per a les persones.**



- Evitar l'afectació de sòls amb presència de pendents elevats per tal de minimitzar moviments de terres, riscos geològics i possibles impactes paisatgístics.
- Fomentar la revegetació de talussos o espais desforestats amb presència d'erosió laminar.
- Garantir l'adequació front el risc d'incendi forestal de les actuacions potencials, principalment pel que fa a l'accessibilitat dels mitjans contra incendis.
- *Prevenir els riscos hidrològics, de conformitat amb la directriu de preservació front els riscos d'inundació establerta al Reglament de la Llei d'urbanisme.*

**Objectiu 5. Preservar la xarxa hidrogràfica i els recursos hídrics declarats protegits i vulnerables i fomentar-ne l'ús eficient.**

- *Conservar la xarxa hidrogràfica i la seva vegetació associada, i promoure'n la seva millora.*
- Fomentar la preservació dels punts de recàrrega i el manteniment/millora de la permeabilitat del sòl com a mesura per a millorar les condicions de les capes freàtiques.
- Preveure mesures d'estalvi i reutilització d'aigua.
- Evitar abocaments que puguin infiltrar-se en l'aqüífer i degradar el seu estat ecològic.
- Promoure l'ús de xarxes separatives i assegurar un tractament adequat de les aigües residuals generades.

*Indicador proposat per a l'avaluació ambiental del Pla: distància mínima de les actuacions proposades (aparcaments, cabanes, etc.) respecte a la xarxa hidrogràfica.*

*Indicador proposat per al seguiment del Pla: Consum anual d'aigua i % d'aigües residuals depurades.*

**Objectiu 6. Prevenir i corregir la contaminació atmosfèrica, acústica i lumínica.**

- Minimitzar els impactes sobre sòl d'interès natural derivats de les emissions atmosfèriques, acústiques i lumíniques associades a nous usos
- Minimitzar els impactes i molèsties acústiques i/o lumíniques sobre els usos residencials establerts en els límits urbans del municipi
- Donar compliment a la normativa sectorial vigent en matèria de protecció contra la contaminació acústica i lluminosa
- Exigir enllumenat de baix consum i minimitzar la intrusió lumínica.

*Indicadors proposats per al seguiment del Pla: nivells sonors de l'àmbit d'actuació i % d'enllumenat adaptat a la zona E1.*

**Objectiu 7. Fomentar el reciclatge i la reutilització dels residus, facilitar la disponibilitat d'instal·lacions adequades per al seu tractament i/o dipòsit, i minimitzar l'impacte de la construcció sobre el cicle dels materials.**

- *Preveure els espais i elements suficients per a facilitar la recollida selectiva dels residus.*



- *Gestionar els residus existents i els que es puguin generar durant les obres d'enderroc, de conformitat amb la normativa sectorial vigent.*

*Indicador proposat per al seguiment del pla: % de residus recollits de forma selectiva.*

**Objectiu 8. Contribuir a reduir els impactes sobre el canvi climàtic, sobretot incidint en la mobilitat i l'estalvi energètic, i preveure mesures per reduir la vulnerabilitat als seus efectes.**

- Aprofitar la xarxa viària existent i evitar recorreguts innecessaris, tot definint criteris d'accessibilitat i proximitat, *i promovent l'ús dels mitjans més sostenibles.*

- Garantir la coherència de les propostes amb els objectius que estableix el Pla d'acció per a l'energia sostenible (PAES) del municipi.

- *Promoure l'eficiència energètica en les noves construccions i instal·lacions.*

- *Identificar les afeccions derivades del canvi climàtic i definir mesures per reduir-ne la vulnerabilitat (prevenció d'incendis, estalvi d'aigua, etc.).*

#### **4.1.5. Validació de l'anàlisi d'alternatives**

La documentació aportada planteja, de forma sintètica, les alternatives següents:

##### **- Alternatives d'estratègia:**

Alternativa E.0: No realitzar la present Modificació puntual, fet que suposa la impossibilitat d'ubicar instal·lacions de càmping al municipi.

Alternativa E.1: Realitzar la present Modificació puntual per permetre l'ús de càmping en el sòl no urbanitzable, als efectes de fomentar la diversificació de l'oferta d'allotjament turístic, l'explotació dels recursos turístics i l'activitat econòmica de Vilassar de Dalt.

##### **- Alternatives d'ubicació:**

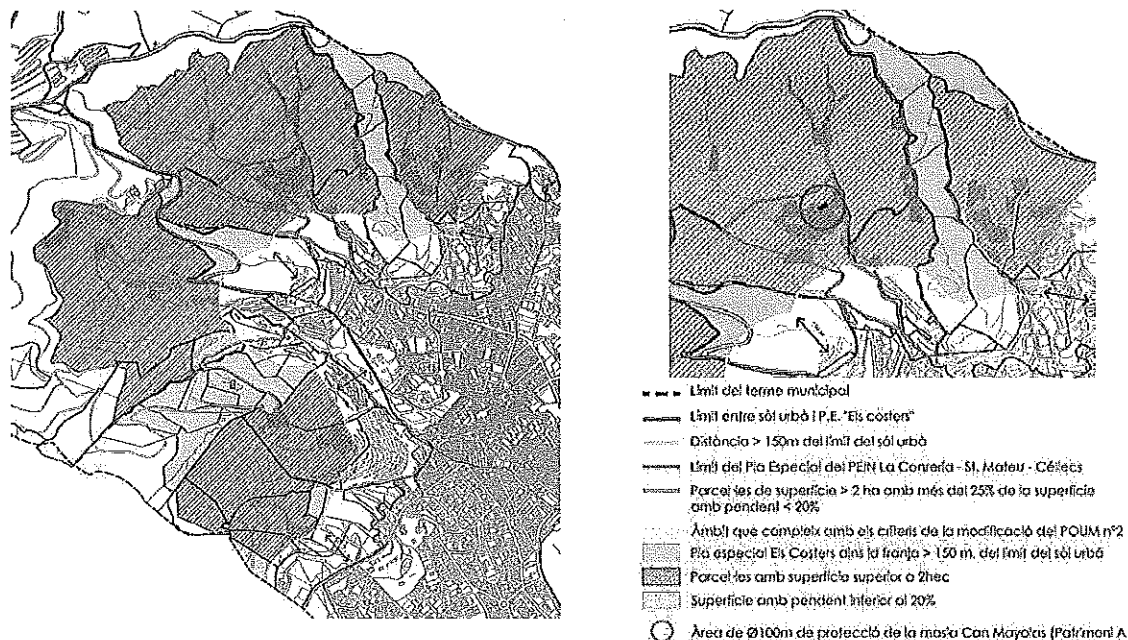
Alternativa U.1: Admetre l'ús de càmping en el sòl no urbanitzable del municipi, excepte a l'àrea del Pla especial de la Serralada Litoral, on resta prohibit. Comprèn els àmbits del Pla especial dels Costers i del Pla especial de les vores de l'autopista, els quals representen un 29% del sòl no urbanitzable de Vilassar de Dalt.

Alternativa U.2: Limitar l'ús de càmping als sòls inclosos al Pla especial dels Costers (18% del sòl no urbanitzable), atès que el Pla especial de les vores de l'autopista, *el qual comprèn majoritàriament espais de protecció preventiva*, té com a objectiu principal el foment i suport a l'activitat agrícola del municipi. En aquest sentit, el document ambiental no considera atractiu ni adequat l'emplaçament d'allotjaments turístics pròxims a una font tant important de soroll i contaminació atmosfèrica i lumínica.

Alternativa U.3: Permetre l'ús de càmping únicament en aquells terrenys del Pla especial dels Costers que compleixin condicions de localització específiques (separació de 150 m respecte al sòl urbà per reduir les molèsties als veïns, parcel·la mínima de 2 ha, pendents inferiors al 20% en un mínim del 25% de la parcel·la, facilitat d'accés, i protecció dels elements arquitectònics catalogats) per tal de donar continuïtat als objectius de protecció del sòl no



urbanitzable del POUM. En aquest supòsit, el sòl no urbanitzable del municipi que pot admetre l'ús de càmping, corresponent a la finca de Mas Vidal, es redueix fins a un 0,52%.



Imatge 2. Criteris de selecció de l'àmbit objecte de Modificació puntual (font: documentació aportada).

#### - Alternatives de tipologia:

Alternativa T.1: Possibilita els aparcaments de caravanes, autocaravanes i remolcs.

Alternativa T.2: Limita la tipologia d'instal·lacions als càmpings, de conformitat amb allò establert al Pla estratègic turístic del municipi.

En relació amb l'anterior, el document ambiental determina que l'alternativa seleccionada es correspon a la combinació de les alternatives E.1, U.3 i T.2, atès que aquesta permet desenvolupar l'objecte de la present Modificació puntual, tot mantenint els objectius de protecció ambiental i paisatgística del POUM, en limitar l'admissió de l'ús de càmping únicament en aquells terrenys que compleixen determinades condicions de localització.

*Tot i això, es recorda que la justificació de l'alternativa adoptada haurà d'atendre específicament a aspectes ambientals, pel que caldrà valorar el grau d'adequació del conjunt d'alternatives estudiades als objectius i criteris ambientals definits al present document d'abast.*

*Quant a les alternatives d'ubicació, cal dir que l'informe del Consorci del Parc de la Serralada Litoral considera, de forma sintètica, que, aplicant el principi de prudència i de coherència, no sembla el més adequat, en un sòl no urbanitzable protegit pel PEIN i que acabarà essent regulat per un pla especial de protecció, admetre una activitat que no és possible en l'actual àmbit del Pla especial de la Conreria-Sant Mateu-Cèl·lecs, en un context de pressió d'ús públic creixent i, per tant, de pèrdua de naturalitat i qualitat ambiental. Així mateix, alerta sobre el possible efecte de replicació d'aquesta iniciativa en el territori en "transició" cap a la seva normativa de protecció, fet que podria ser contraproduent amb els seus objectius bàsics.*



*Altrament, l'informe indica que, si bé la posada en marxa d'una activitat econòmica resolldria la situació no desitjable i residual de la finca Mas Vidal, objecte d'ocupació il·legal fins a temps recents, caldria valorar si aquest és l'únic indret on seria possible l'activitat de càmping en unes condicions de baix impacte, o seria possible trobar altres indrets tant o més adequats, tenint en compte que aquests terrenys ja són dins de l'EIN i, en conseqüència, haurien de ser prioritaris els objectius de conservació i de regulació de la freqüentació.*

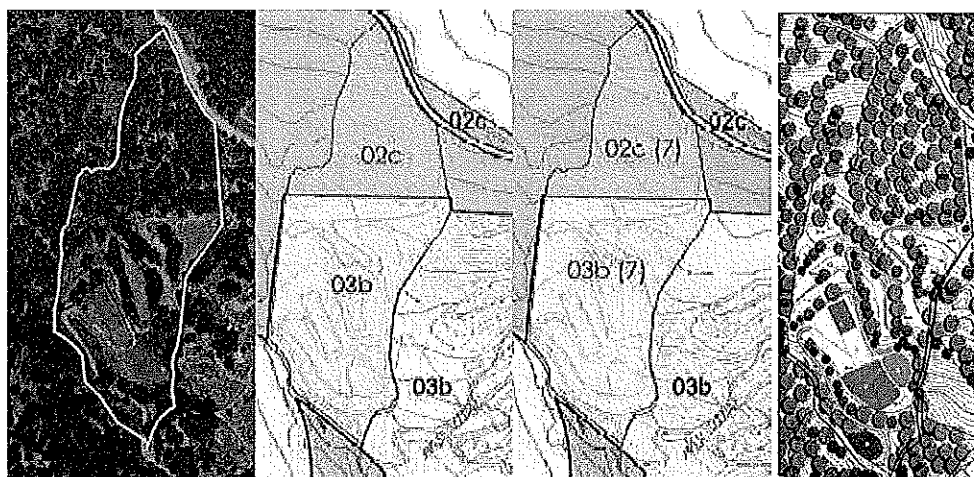
*En aquest sentit, cal esmentar que, segons la normativa del POUM, l'àmbit del Pla especial de les vores de l'autopista, el qual comprèn principalment espais de protecció preventiva, es defineix com a àrea preferent per ubicar activitats pròpies del sòl no urbanitzable.*

*Per altra banda, cal constatar que el límit entre el sòl urbà i el Pla especial dels Costers representat a la documentació gràfica aportada, a partir del qual es calcula la franja de transició de 150 m, no coincideix totalment amb el límit sud del Pla especial dels Costers, atès que no pren en consideració alguns sectors urbanitzables. Altrament, l'informe del Consorci del Parc de la Serralada Litoral determina que el percentatge esmentat d'un 0,52% de sòl no urbanitzable susceptible d'acollir l'activitat de càmping s'hauria de calcular exclouent l'àmbit del Pla especial de protecció, el qual no admet aquest ús.*

#### **4.2. Valoració i viabilitat ambiental de l'alternativa adoptada per l'avanç del Pla**

D'acord amb allò exposat anteriorment, la present Modificació puntual proposa l'admissió de l'ús de càmping, previ desenvolupament del Pla especial urbanístic corresponent, a la finca Mas Vidal, de 35.982 m<sup>2</sup>, la qual comprèn terrenys classificats de sòl no urbanitzable, amb la qualificació de zona agrícola (clau 03b) i zona forestal (clau 02c).

Específicament, la proposta d'ordenació plantejada preveu, de forma sintètica, la implantació de deu bungalows de fusta penjats als arbres, així com d'una zona d'acampada lliure, piscines i aparcaments aprofitant les esplanades existents, i la definició dels accessos corresponents. Per a la implantació de la zona de recepció, serveis, dutxes i magatzem, es proposa aprofitar part d'una edificació actualment en desús i deteriorada, de 876 m<sup>2</sup>, la qual presenta coberta amb plaques de fibrociment, tot enderrocant-ne la resta (veure imatge 3).



*Imatge 3. Orotofotoimatge de l'àmbit d'actuació, qualificació del sòl vigent i proposada, i proposta d'ordenació (font: documentació aportada).*

Quant a les característiques ambientals d'aquest àmbit, inclòs a l'espai del PEIN i de la xarxa Natura 2000 de referència, la documentació aportada destaca la presència d'hàbitats



d'interès comunitari no prioritari corresponents a pinedes mediterrànies, d'algunes espècies protegides (ratpenats, etc.), i del torrent d'en Daniel i d'un afluent en els seus límits sud i est, respectivament. Alhora, posa de manifest la situació d'aquesta àrea sobre un aquíffer protegit per sobreexplotació i vulnerable a la contaminació per nitrats procedents de fonts agràries, i l'existència de risc d'incendi i d'erosió per pendents elevats.

Dit això, el document ambiental efectua una anàlisi dels efectes ambientals associats a la implantació de l'ús de càmping, tot indicant algunes mesures aplicables. Alhora, recorda que el planejament i projectes derivats se subjectaran als procediments d'avaluació ambiental corresponents i incorporaran estudis paisatgístics i de mobilitat.

*En relació amb l'anterior, l'informe del Consorci del Parc de la Serralada Litoral assenyala que la finca no disposa d'un bon accés, el qual discorre pel torrent Daniel, que presenta alguns exemplars d'espècies pròpies d'ambients de ribera i de molt interès per a la seva conservació (aloc, etc.). En aquest sentit, determina que, en cas que fos acceptat l'emplaçament proposat, caldria verificar si és possible adequar aquest accés, sense alterar en profunditat el camí-torrent existent i el seu entorn immediat. Alhora, descriu, de forma sintètica, que la finca no presenta un bon accés cap a l'interior de l'EIN, ni per a vianants ni per a vehicles.*

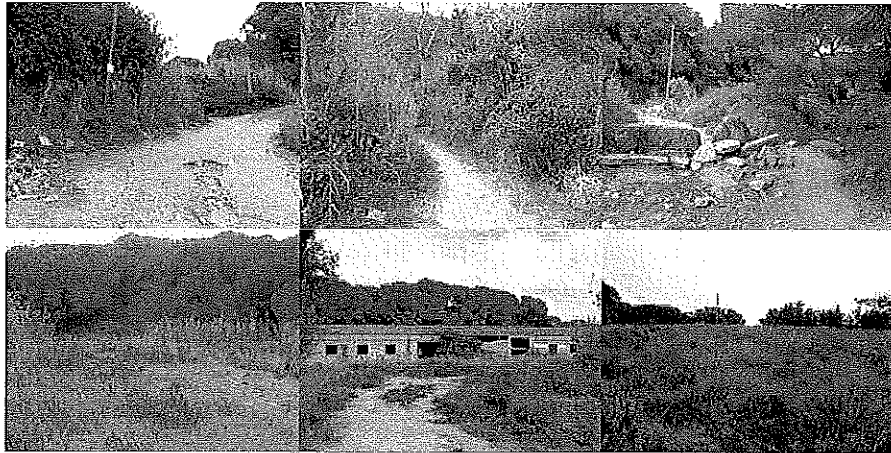
*Respecte a les cabanes penjades als arbres proposades, l'informe indica que ni l'estructura ni l'alçada d'alguns dels exemplars de pins pinyoners seleccionats semblen les més adients.*

*Altrament, l'escrit de DEPANA - Lliga per a la defensa del patrimoni natural, de 21 de desembre de 2015, demana, de forma sintètica, que es desestimi la viabilitat del projecte per incompliment de la normativa urbanística vigent, de conformitat amb les consideracions realitzades. En aquest sentit, i en el marc del present document d'abast, cal remetre's a les consideracions que puguin efectuar els òrgans competents en matèria d'urbanisme.*

*Pel que fa a la fauna, l'escrit esmentat sol·licita que l'estudi ambiental estratègic incorpori informació sobre les espècies que requereixen algun tipus de protecció, segons la normativa vigent, tot identificant, d'acord amb les fonts consultades, un total de 120 espècies objecte de protecció a la zona on es vol implantar el càmping.*

*Atès l'exposat, caldrà aprofundir en la descripció ambiental de l'alternativa d'emplaçament finalment adoptada (cobertes del sòl, espècies vegetals i faunístiques existents, etc.), de conformitat amb les aportacions rebudes. Quant a l'activitat de bungalows penjats als arbres, caldrà identificar l'existència d'exemplars arboris adequats, tot descrivint-ne les seves característiques. Alhora, caldrà valorar la idoneïtat dels accessos actuals des del sòl urbà (amplades, estat dels fermes, superposició amb la xarxa hidrogràfica, etc.), i valorar els efectes de les possibles actuacions proposades al respecte. Pel que fa a la xarxa hidrogràfica, cal tenir en compte que aquest àmbit confronta amb els elements catalogats pel Pla especial de patrimoni del municipi corresponents al torrent Daniel, el qual s'utilitza com a camí d'accés a l'àmbit d'actuació (veure imatge 4), i al seu alocar (arbreda d'interès local).*

*Complementàriament, caldrà completar el document amb una anàlisi de la visibilitat dels elements continguts a la proposta d'ordenació aportada (cabanes penjades als arbres, etc.) des dels principals punts d'observació (itineraris de l'entorn, nuclis habitats, etc.).*



*Imatge 4. Imatges de l'accés a l'àmbit objecte de Modificació puntual, del torrent Daniel, del seu affluent, de la zona proposada per a l'ús d'aparcament, de la nau a reutilitzar parcialment com a edifici de recepció i serveis i de l'esplanada prevista per a la zona d'acampada lliure i piscines (font: treball de camp).*

## **5. Determinacions per al desenvolupament de l'alternativa seleccionada**

Examinada la documentació aportada, caldrà completar l'estudi ambiental estratègic amb aquells aspectes assenyalats en cursiva en el present document d'abast. Específicament, s'atendrà als objectius i criteris ambientals definits en l'apartat 4.1.4, tot garantint la seva integració en la proposta d'ordenació del Pla.

Alhora, caldrà completar la justificació ambiental de l'elecció de l'alternativa d'ordenació proposada, d'acord amb allò que s'indica en els apartats 4.1.5 i 4.2.

En cas que es justifiqui el manteniment de l'alternativa d'emplaçament proposada en el present avanç de pla, la qual se situa en un espai del PEIN i de la xarxa Natura 2000, caldrà estudiar la possibilitat d'assolir una major reducció de la seva superfície, excloent aquells terrenys catalogats de sòl forestal comú (clau 2c), tenint en compte que la majoria d'actuacions contemplades a la proposta d'ordenació se situen en sòl agrícola comú (clau 3b). Altrament, caldrà limitar al màxim la capacitat d'allotjament del càmping previst, especialment en bungalows fixes, establint els llinars corresponents, si s'escau (número de places, ocupació i sostre màxims, etc.), de conformitat amb els objectius i criteris ambientals relatius a la necessitat de minimitzar l'ocupació del sòl no urbanitzable.

Quant a la proposta d'ordenació, caldrà desestimar la implantació de piscines i l'obertura del nou camí peatonal, llevat que es justifiqui el contrari per requeriments sectorials i de prevenció d'incendis, respectivament. En qualsevol cas, caldrà preveure les mesures adients per garantir la compatibilitat de l'ordenació plantejada (zona d'aparcaments, accessos, etc.) amb la preservació i millora del torrent del Daniel i la seva vegetació associada, els quals resten catalogats pel Pla especial de patrimoni arquitectònic i ambiental del municipi.

Finalment, caldrà que el futur Pla especial de desenvolupament de l'ús de càmping, el qual se subjectarà a la tramitació ambiental corresponent, prevegi, a banda de garantir el compliment de les mesures establertes pel POUM, el Pla especial de patrimoni arquitectònic i ambiental del municipi, i els instruments de gestió de la xarxa Natura 2000, mesures de restauració i millora ambiental de l'àrea d'estudi, les quals hauran de contemplar el tractament i la revegetació dels talussos existents, la eliminació d'espècies invasores (figueres de moro,



canya, etc.), les possibilitats de millora de la vegetació de ribera de la xarxa hidrogràfica, i la gestió i millora forestal de la finca, entre d'altres.

## **6. Modalitats d'informació i consulta, i identificació de les administracions públiques afectades i del públic interessat**

Les actuacions d'informació i consulta del pla en relació amb el procediment d'avaluació ambiental, es realitzaran de conformitat amb els articles 23 i 115 del Reglament de la Llei d'urbanisme, aprovat per Decret 305/2006, de 18 de juliol. La fase de consultes sobre el document d'aprovació inicial, que inclourà l'estudi ambiental estratègic, es realitzarà per l'òrgan promotor a les administracions públiques afectades i al públic interessat que es cita a continuació, sens perjudici que siguin consultats altres organismes segons la legislació vigent.

### **6.1. Administracions públiques afectades**

- Oficina Territorial d'Acció i Avaluació Ambiental de Barcelona
- Agència Catalana de l'Aigua
- Àrea de Projectes Transversals. Direcció General de Forests del Departament d'Agricultura, Ramaderia, Pesca, Alimentació i Medi Natural
- Institut Cartogràfic i Geològic de Catalunya
- Subdirecció General de Programes en Protecció Civil
- Serveis Territorials a Barcelona de la Direcció General del Patrimoni Cultural
- Àrea de Territori i Sostenibilitat de la Diputació de Barcelona
- Consorci del Parc de la Serralada Litoral
- Consell Comarcal del Maresme

### **6.2. Públic interessat**

- ADENC – Associació per la Defensa i l'Estudi de la Natura
- DEPANA - Lliga per a la defensa del patrimoni natural
- CREAM - Centre per a la Recerca Ecològica i Aplicacions Forestals
- Natura Entitat de Medi Ambient

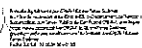
Barcelona, 12 de gener de 2016

Vist i plau

El tècnic de l'Oficina Territorial d'Acció  
i Avaluació Ambiental de Barcelona

CPISR-1 Esteve  
Tenas Godínez

Esteve Tenas Godínez



La cap de l'Oficina Territorial d'Acció  
i Avaluació Ambiental de Barcelona

Laura Fonts Torres

CPISR-1 C  
Laura Fonts  
Torres

