



Càmping Torrent de la Romeguera

Consideracions en relació a la gestió del risc d'incendis forestals

Núria Balmes
Estrada - DNI [REDACTED]
[REDACTED]
(TCAT)

Firmado digitalmente
por Núria Balmes
Estrada - DNI [REDACTED] (TCAT)
Motivo: Aprobado
inicialmente por la JGL
de 29/07/2025
Fecha: 2025.10.30
11:23:27 +01'00'

Redacció

Eduard Plana Bach. Cap de l'Àrea de Política Forestal i Governança del Risc

Marta Serra. Àrea de Política Forestal i Governança del Risc

Centre de Ciència i Tecnologia Forestal de Catalunya

Data: Abril de 2023

Eduard
Plana
Bach



Firmado
digitalmente por
Eduard Plana
Bach
Fecha: 2023.04.12
18:11:24 +02'00'

Índex

1. Context. Factors a escala local i de territori del risc d'incendis forestals.....	4
1.1 Els factors de risc i evolució.....	4
1.2 La mitigació del risc en l'àmbit de la gestió dels espais agroforestals i el planejament del territori ..	4
1.3 Aspectes del risc d'incendis forestals en la zona d'ubicació del Càmping Torrent de la Romeguera..	8
2. Accions de reducció i adaptació al risc d'incendis forestals a ser considerades en el projecte d'urbanització del Càmping.....	10
2.1 Objectiu	10
2.2 Accions de reducció i adaptació al risc d'incendis forestals a ser considerades.....	10
3. Consideracions finals i ús de la informació.....	13

1. Context. Factors a escala local i de territori del risc d'incendis forestals

1.1 Els factors de risc i evolució

Els factors de risc

Els incendis forestals son una de les perturbacions naturals amb major capacitat d'impactar sobre els paisatges i els elements que el conformen a Catalunya. El risc es pot interpretar com la combinació, per una banda, del **risc d'ignicions** o d'origen del foc (la majoria de causes d'inici dels incendis són antròpiques, malgrat també hi ha causes naturals) i per l'altra, de la **capacitat de propagació del foc** un cop s'ha iniciat, que dependrà de les condicions ambientals (humitat, temperatura, vent, etc., no modificables) però sobretot del tipus i distribució de la vegetació (entesa com a combustible forestal o càrrega de combustible, modificable). En la distribució es té en compte la continuïtat de la vegetació en sentit vertical (per exemple, dins els estrats de vegetació des del sòl fins a les capçades), i horitzontal (tessel·les de vegetació connectades sense interrupcions significatives com camps de conreu, terrenys urbanitzats, etc.). La severitat i capacitat de propagació dels incendis en determinarà el potencial impacte sobre els elements exposats del territori (vides humanes, habitatges i infraestructures, serveis ecosistèmics, etc.), sobretot atenent els **límits de la capacitat d'extinció** front a determinades velocitats i intensitats de foc.

Risc en evolució

Des de la meitat del segle XX, l'expansió dels boscos per regeneració natural en antics bancals agrícoles abandonats ha fet incrementar el **risc de propagació de grans incendis forestals** que escapen de la capacitat de control dels mitjans d'extinció, aspecte que s'ha agreujat amb l'impacte del canvi climàtic, afavorint episodis de sequera i temperatures més altes. En paral·lel, el desenvolupament d'urbanitzacions o la pèrdua de l'efecte barrera amb els camps de conreu en aglomerats urbans ha incrementat l'exposició de la població a l'impacte de les flames. Aquí cal afegir-hi el trànsit i l'ús recreatiu i difús d'àrees forestals o l'ús massiu estacional fruit d'activitats econòmiques tan estratègiques com el turisme a les zones costaneres.

En definitiva, els paisatges forestals dins l'àmbit d'actuació mostren una dinàmica canviant típicament mediterrània que tenen un efecte sobre la gestió del risc d'incendi forestal, en relació a:

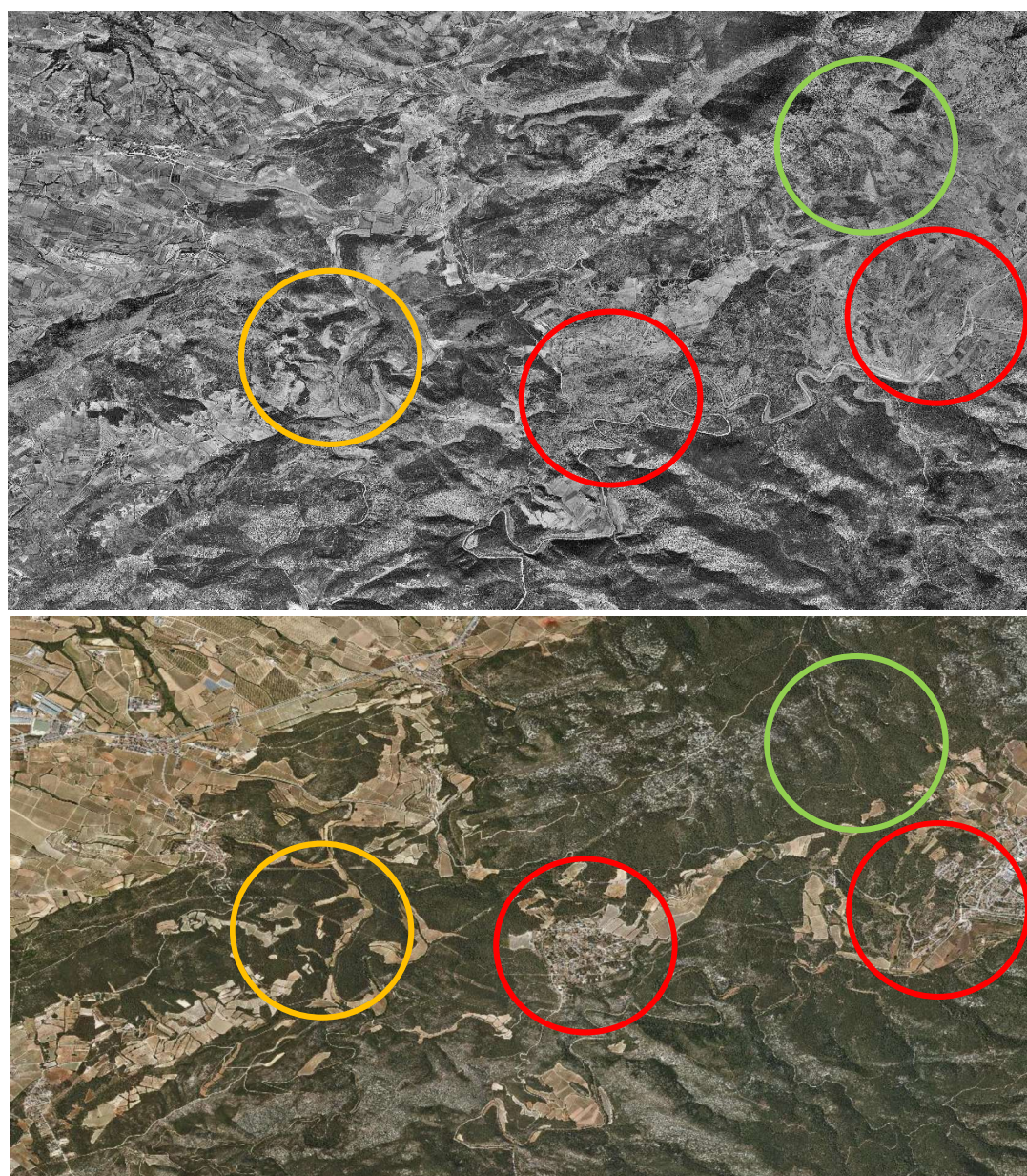
- una regressió en temps recents de la superfície cultiva i pasturada que comporta un increment del perill de propagació d'incendis en alta intensitat,
- la consegüent expansió dels boscos només compensada per la presència d'incendis forestals,
- i una tendència climàtica que afavoreix ambients de foc més favorables a la propagació d'incendis en alta intensitat.

1.2 La mitigació del risc en l'àmbit de la gestió dels espais agroforestals i el planejament del territori

La gestió forestal té la capacitat d'actuar sobre les anomenades càrregues de combustible, és a dir, la quantitat i distribució de la vegetació forestal al bosc i sotabosc. Els boscos joves i densos, la continuïtat de vegetació de l'estrat herbaci a les capçades, i les grans superfícies de bosc contínues afavoreixen els incendis severos i d'alta intensitat capaços de propagar per "salts" amb l'emissió de focus secundaris o xàrdigues transportades per l'aire. Per tant, els boscos gestionats i el mosaic agrícola són dues infraestructures territorials que permeten reduir el **perill d'incendis forestals** o la capacitat d'impacte. Aquestes intervencions forestals, per tal de ser efectives, han de ser capaces d'actuar sobre una superfície suficientment gran com per a modificar la dinàmica de propagació de l'incendi en dos àmbits: reduir la capacitat de llançament de focus secundaris que poden impactar sobre els elements exposats i, relacionat amb el primer, passar a comportaments de foc dins la capacitat d'extinció.

En conseqüència, l'**exposició** i **vulnerabilitat** dels elements del territori caldrà valorar-la en funció de l'impacte potencial dels incendis sobre els mateixos. Com s'ha esmentat anteriorment, les actuacions sobre l'entramat forestal proper a zones urbanitzades, d'acord amb els patrons de propagació coneguts a la zona, pot permetre actuar sobre la capacitat de llançament de focus secundaris i reduir el grau d'exposició i vulnerabilitat a l'impacte d'un incendi. El control d'accessos en massissos forestals els dies de més risc, per exemple, persegueix evitar tenir gent exposada en cas d'incendi (ahora que també evitar situacions de perill al reduir el risc d'ignicions). O el projecte urbanístic pot condicionar la construcció de nous elements exposats (habitatges, infraestructures, etc.) en contacte amb la trama forestal.

Figura 1. Exemple del canvi d'usos a un retall de l'àmbit d'estudi entre 1959 i 2021 (Font: Elaboració pròpia a partir 1956 i 2021, ICGC)



Al creixement del bosc en terrenys forestals (cercle verd), se li afegeix la pèrdua d'alguns conreus que han estat reforestats (cercle taronja). Des d'una perspectiva del risc, el posterior desenvolupament d'urbanitzacions en antics bancals agrícoles (cercle vermell) generen un nou element de perill (ignicions) així com d'exposició a l'impacte dels incendis. En focs d'alta intensitat, els focus secundaris poden superar les franges perimetrals. Zona de Can Mitjans, al nord del municipi d'Olivella.

El factors de risc pel que fa al potencial impacte d'un incendi forestal actuen, per tant, com una seqüència: en estructures de paisatge capaces d'evitar la propagació d'incendis fora de capacitat d'extinció, el **perill**, en el sentit d'emergència de protecció civil, està "desactivat" i no tindrem elements exposats. En zones amb risc de propagació d'incendis fora de capacitat d'extinció, regular la presència d'activitats i infraestructures a les zones d'impacte potencial en limitaria l'**exposició**. Si aquests elements es troben en la zona d'impacte, caldrà habilitar les mesures adients per a reduir-ne la **vulnerabilitat**, ja sigui amb tractaments selectius de vegetació per a reduir la intensitat de l'incendi en el moment de l'impacte, i/o habilitant els protocols adients d'actuació en cas d'incendi. En aquest sentit, la pre-planificació i preparació de les infraestructures urbanes i recreatives (zones de confinament o vies d'evacuació segures, regulacions d'accessos i gestió del trànsit, sistemes d'aviso primerencs, etc.) permeten millorar la capacitat de resposta i reduir-ne la vulnerabilitat.

Les accions de reducció i adaptació al risc d'incendis forestals han de poder abordar el conjunt dels factors de risc, a efectes de perill (risc d'ignició i propagació) i el grau d'exposició i vulnerabilitat a l'impacte de l'incendi. Les mesures de gestió del risc es poden organitzar dins les quatre **fases** típiques i més reconegudes del **cicle de la gestió del risc: prevenció, preparació, resposta i recuperació**. Al següent requadre se'n defineixen les fases.

La taula 1 recull alguns exemples de mesures de reducció del risc d'incendis forestals amb incidència territorial, marcant amb color verd aspectes sobre els que el projecte d'urbanització del Càmping Torrent de la Romeguera pot intervenir.

Requadre 1. Definició de les fases de gestió del risc (Font: UNDRR, <https://www.undrr.org/terminology>)

Prevenció: activitats i mesures per evitar els riscos de desastres existents i nous.

Preparació: té com a objectiu construir les capacitats necessàries per gestionar emergències de manera eficient i aconseguir transicions ordenades des de la resposta a una fase de recuperació sostinguda.

Resposta: actuacions realitzades directament abans, durant o immediatament després d'un desastre per tal de salvar vides, reduir els impactes sobre la salut, garantir la seguretat ciutadana i cobrir les necessitats bàsiques de subsistència de les persones afectades.

Recuperació: la restauració o la millora dels mitjans de subsistència i la salut, així com dels actius, sistemes i activitats econòmics, físics, socials, culturals i ambientals, d'una comunitat o societat afectada per un desastre, d'acord amb els principis del desenvolupament sostenible i "reconstruir millor" (de l'anglès, "*build back better*") per a evitar o reduir el risc de desastres futurs.

Taula 1. Factors de risc i mesures de mitigació del risc d'incendis forestals amb incidència territorial. En verd, aspectes sobre els que el projecte d'urbanització del Càmping Torrent de la Romeguera pot intervenir.

Factors de risc (UNDRR ¹)	Mesures de mitigació vigents amb incidència territorial i fase corresponent del cycle del risc (entre parèntesi)
<p style="text-align: center;">Perill</p> <p>Un procés, un fenomen o una activitat humana que pot causar pèrdua de vides, lesions o altres impactes sanitaris, danys a la propietat, afectació social i econòmica o degradació mediambiental.</p>	<p style="text-align: center;"><i>Reducció del perill d'ignicions (inici de l'incendi):</i></p> <ul style="list-style-type: none"> ✓ Control i regulació d'activitats en dies de risc (treballs forestals, agrícoles, accessos espais naturals, activitats organitzades a l'aire lliure, etc.) d'acord amb el grau de perill del Pla Alfa² (Pv) ✓ Mesures de seguretat i prevenció en matèria d'incendis en edificacions i infraestructures (Pv) ✓ Aplicació de la legislació corresponent a la neteja de la vegetació als vorals de carreteres, línies de tren, línies elèctriques, control d'abocadors, etc., per a reduir el risc d'ignicions (Pv) ✓ Educació i comportament responsable dels ciutadans. Cultural del risc (Pv, Pp) ✓ Actuacions de vigilància i control del Cos d'Agents Rurals i les Agrupacions de Defensa Forestal (ADF) (Pv, Pp) ✓ Pla d'informació i vigilància contra incendis forestals (PVI) de la Diputació de Barcelona³ (Pv, Pp) <p style="text-align: center;"><i>Reducció del perill de propagació:</i></p> <ul style="list-style-type: none"> ✓ Gestió forestal i de ramaderia extensiva orientada a la reducció dels combustibles forestals i l'obtenció d'estructures de bosc que limitin la propagació de focs de capçades (Pv) ✓ Manteniment i recuperació del paisatge en mosaic que dificulta la propagació dels incendis d'alta intensitat (Pv)
<p style="text-align: center;">Exposició</p> <p>La situació de les persones, les infraestructures, l'habitatge, les capacitats de producció i altres actius humans tangibles ubicades en zones propenses al risc.</p>	<ul style="list-style-type: none"> ✓ Limitació d'accés i d'activitats en àrees forestals els dies de més risc d'acord amb el grau de perill del Pla Alfa (Pp) ✓ Limitacions que es puguin establir al desenvolupament de nous projectes urbanístics en zones d'alt risc d'incendi en el marc del planejament urbanístic (desenvolupament del pla, informes preceptius, avaluació ambiental) (Pv)
<p style="text-align: center;">Vulnerabilitat</p> <p>Les condicions determinades per factors físics, socials, econòmics i ambientals o processos que augmenten la susceptibilitat d'un individu, una comunitat, actius o sistemes als impactes dels perills.</p>	<ul style="list-style-type: none"> ✓ Actuacions sobre la franja de vegetació perimetrals als habitatges aïllats i urbanitzacions en contacte amb la trama forestal d'acord amb la legislació vigent (Pv) ✓ Planificació estratègica de grans incendis forestals i implementació de les infraestructures de suport a les tasques d'extinció a través dels Perímetres de protecció prioritària (PPP) i altres figures de planificació preventiva (Pv, Rp) ✓ Redacció i execució dels Plans municipals de prevenció d'incendis (PVI) i el plans de protecció civil municipals (DUPROCIM) (Pv, Pp) ✓ Redacció dels Plans d'Autoprotecció i definició i implementació de protocols d'actuació en cas d'emergència (Pp) ✓ Desplegament de les tasques encomanades a les ADF (Pv, Pp, Rp) ✓ Desplegament del dispositiu d'extinció d'incendis i gestió de l'emergència (Rp) ✓ Manteniment i recuperació de conreus i gestió activa dels boscos proper a les zones urbanitzades (Pv) ✓ Execució dels plans de prevenció d'incendis en espais naturals protegits (Pv) ✓ Condicionants preventius que es puguin establir al desenvolupament de nous projectes urbanístics en zones d'alt risc d'incendi (desenvolupament del pla, informes preceptius, avaluació ambiental) (Pv) ✓ Adopció de mesures de reducció del risc d'incendis futurs en en la recuperació del paisatge i l'activitat econòmica a les zones cremades (Rc)

Pv: Prevenció / Pp: Preparació / Rp: Resposta / Rc: Recuperació

¹ <https://www.undrr.org/terminology>

² https://interior.gencat.cat/ca/arees_dactuacio/agents-rurals/pla-alfa/

³ <https://www.diba.cat/es/web/incendis/pvi>

1.3 Aspectes del risc d'incendis forestals en la zona d'ubicació del Càmping Torrent de la Romeguera

D'acord amb el pla INFOCAT⁴, el municipi d'Olivella està considerat de Perill Alt i de Vulnerabilitat Molt Alta front el risc d'incendis forestals (Figura 2) i estan obligats a redactar el Pla d'Actuació Municipal. Per altra banda, d'acord amb el mapa de risc d'incendis tipus a Catalunya⁵, el municipi es troba en nivell de risc Molt Alt (Figura 3).

Figura 2. Mapa de vulnerabilitat municipal (Font: Pla INFOCAT)

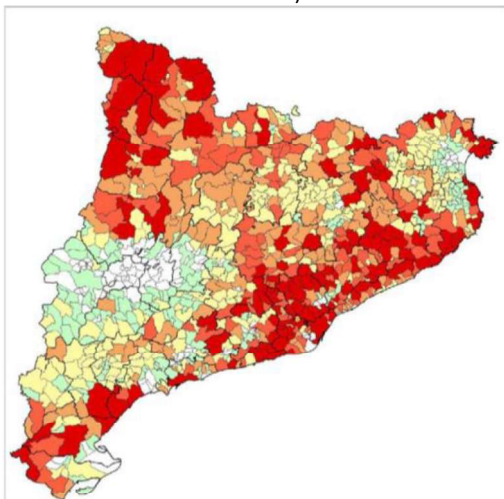
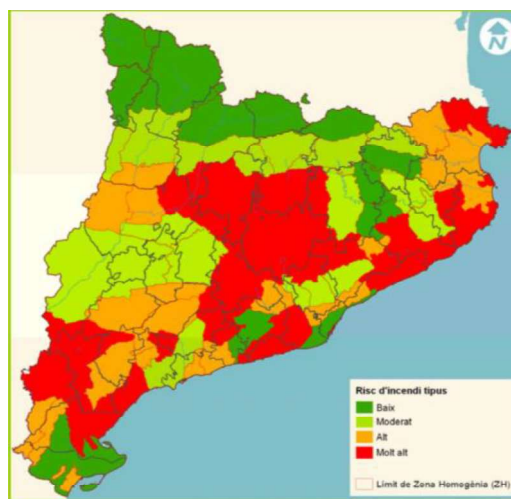


Figura 3. Mapa de risc d'incendis tipus a Catalunya⁵



La Figura 4 mostra el perímetre dels diferents incendis ocorreguts a la zona del municipi d'Olivella (manca actualitzar l'incendi de l'estiu de 2022). D'acord amb el coneixement expert, les dues condicions sinòptiques principals de propagació a la zona són amb **vents de ponent (NO-O)** i amb **vents de sud i marinades (S)**.

La Figura 5 mostra el percentatge de superfície forestal calculada en un radi de 500m de les urbanitzacions de Can Surià, Mas Milà i El Mas Mestre, amb valors del 78,30%, 65,00% i 66,45% respectivament, el que mostra una continuïtat significativa d'entramat forestal capaç de conduir i propagar un incendi. Si es té en compte la orientació oest (225-315°), els valors són de 55,50%, 80,91% i 72,86% respectivament. Front l'eix de propagació d'un incendi conduït per vent de sud (135-225°), els valors respectius són de 47,04% i 55,50% i 72,57%. S'han considerat les urbanitzacions de Mas Milà i El Mas Mestre adjacents a Can Surià atès que es tracta d'una modalitat d'urbanització inter-mixta amb força proporció de superfície arbrada dins les urbanitzacions, que faria plausible que un incendi pogués propagar en les mateixes, tot mantenint fins i tot el comportament de propagació per salts (emissió de focus secundaris que podrien impactar en el Càmping).

⁴[https://interior.gencat.cat/ca/arees_dactuacio/proteccio_civil/plans_de_proteccio_civil/plans_de_proteccio_civil_a_catalunya/plans-especials/infocat/](https://interior.gencat.cat/ca/arees_dactuacio/proteccio_civil/plans_de_proteccio_civil/plans_de_proteccio_civil_a_catalunya/plans_especials/infocat/)

⁵http://cpf.gencat.cat/ca/cpf_03_linies_actuacio/cpf_transferencia_coneixement/cpf_orientacions_gestio_forestal_sostenible_catalunya/cpf_servidor_descarrega_cartografia/cpf_mapa_risc_incendi_tipus_catalunya/

Figura 4. Incendis ocorreguts a la zona del municipi d'Olivella entre 1986-2022 (Font: Elaboració pròpia a partir de dades del Servei de Prevenció d'Incendis del DACC)

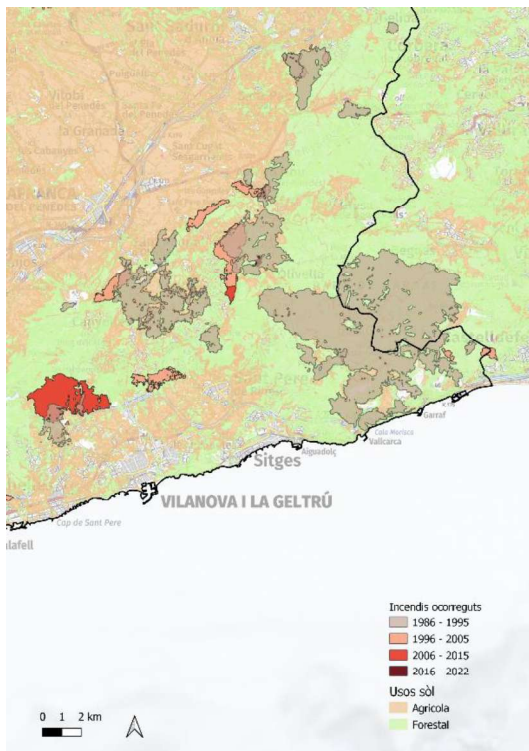
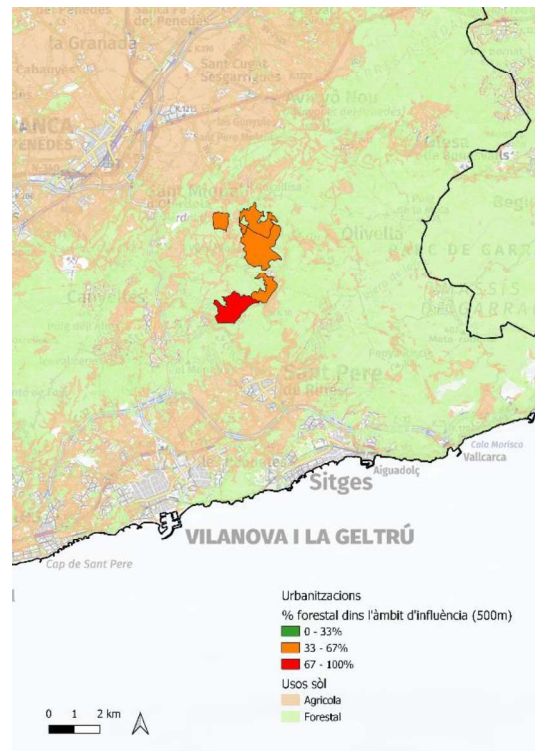
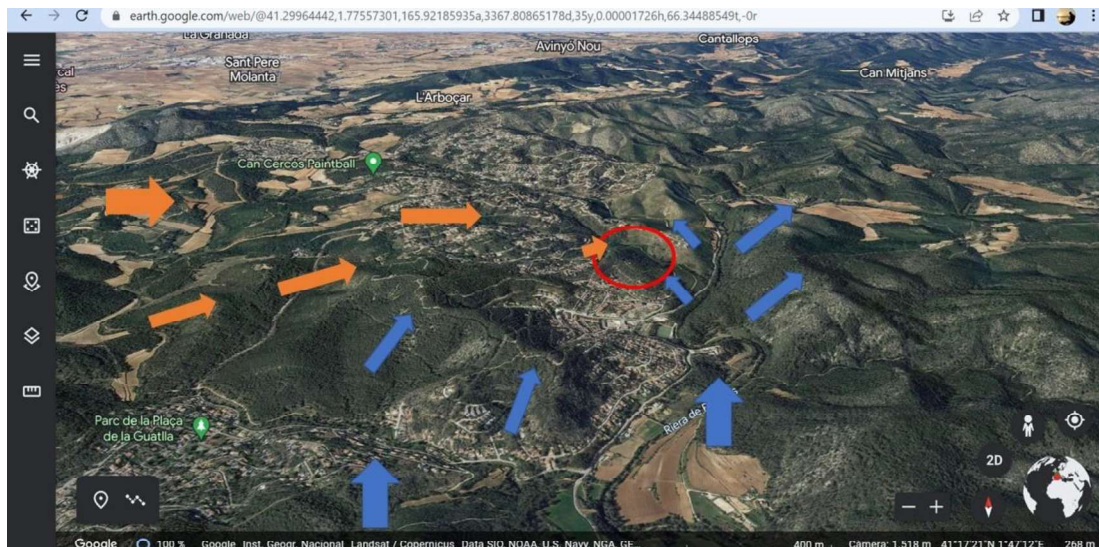


Figura 5. Percentatge de superfície forestal al voltant de les urbanitzacions, que serveix d'indicador sobre la capacitat de propagació i impacte d'un incendi forestal (Font: Elaboració pròpia a partir del Mapa de Cobertes del Sòl de Catalunya (v4))



En la següent figura es representen aproximadament els principals eixos de propagació d'incendis forestals d'acord amb els patrons de vents de ponent i de sud i marinada sobre el conjunt de les urbanitzacions.

Figura 6. Representació aproximada dels eixos de propagació de les condicions sinòptiques de vents de ponent (taronja) i de sud i marinada (blau), predominant a la zona en cas de gran incendi forestal. El cercle vermell representa la ubicació del càmping (Font: Elaboració pròpia)



2. Accions de reducció i adaptació al risc d'incendis forestals a ser considerades en el projecte d'urbanització del Càmping

2.1 Objectiu

El disseny inclourà la interpretació del càmping com a factor de perill (ignicions que puguin iniciar-se dins les instal·lacions i sortir del perímetre) i com a element exposat (incendi que en la seva propagació pugui impactar al càmping).

En base a l'anàlisi, el projecte integrarà les mesures corresponents de mitigació del risc. Les mesures donaran resposta a les diferents fases del cicle (mesures en l'àmbit de la prevenció: actuacions sobre la vegetació, elements constructius, etc.; de la preparació i resposta: adaptació de les infraestructures en cas d'emergència, protocols d'actuació i avís als clients, etc.)

Es tracta de posicionar com "La proposta d'actuació es centrarà en els principis de prevenció, correcció i compensació dels impactes sobre el medi ambient" inclou internalitzar en el disseny l'increment de risc generat en crear una activitat en un medi mediterrani inherentment afectat per la pertorbació foc.

En aquest sentit, el Càmping Torrent de la Romeguera es preveu com a projecte INNOVADOR I DEMOSTRATIU de com fer efectiva la integració de la mitigació o reducció del risc d'incendis en un establiment d'acampada. I de com pot esdevenir un referent a abordar pel planejament innovador d'adaptació a l'IMPACTE CLIMÀTIC. A més, dels possibles efectes pedagògics que es puguin generar.

Amb tot, es pretén canviar el paradigma del bosc com inconvenient, pel que fa als incendis, al bosc com oportunitat de valoració del territori, alineant-se també amb l'Agenda política del país.

2.2 Accions de reducció i adaptació al risc d'incendis forestals a ser considerades

La següent taula recull una relació no exhaustiva de mesures que es poden tenir en compte en el projecte d'urbanització del Càmping, així com durant el seu funcionament. Les mesures aborden tan els factors de risc com les diferents fases del risc, tot oferint una visió integrada de la gestió del risc i de l'adaptació de l'activitat al mateix.

Algunes de les mesures podran ser integrades al desenvolupament del Pla d'Autoprotecció contra incendis i la seva posterior incorporació al Pla d'Actuació Municipal (PAM), o el Pla de Vigilància Ambiental (PVA), mentre que en altres casos suposaran un complement qualitatiu a allò que estableix la norma, tot millorant la capacitat de resposta i resiliència de l'activitat del Càmping al augment del risc d'incendis forestals en un context de canvi climàtic.

Un treball més en detall en una fase posterior permetrà la seva concreció i dimensionament a nivell tècnic, amb la finalitat de poder ser integrat en el projecte d'urbanització del Càmping, tot comptant amb l'aval de les autoritats competents en l'àmbit de la prevenció d'incendis i la gestió de l'emergència.

A tall orientatiu, la Figura 7 mostra un exemple d'actuació sobre l'arbrat que permetria obtenir estructures de bosc resistents al foc de capçades, que eviten la propagació dels incendis, n'esmoreixen l'impacte sobre les infraestructures i unitats d'acampada i alhora poden ser perfectament compatibles amb l'activitat prevista dels banys de bosc, la millora i promoció de l'ús recreatiu (per exemple, parcs d'aventura usant els arbres de major diàmetre) i, fins i tot, del caràcter estètic general.

Taula 2. Recull de possibles mesures a ser considerades en el projecte d'urbanització del Càmping Torrent de la Romeguera en relació a la reducció del risc d'incendis forestals (E: Es pot implementar en el projecte d'urbanització, F: Es pot implementar al llarg del funcionament del Càmping)

Factor de risc	Mesura	Fase del risc
Perill – Risc d'ignició	Soterrament de la línia elèctrica de mitja tensió (E)	Prevenició
	Avís als clients i usuaris del camí esportiu els dies de risc més elevat de prendre totes les precaucions necessàries (prevista al PVA, F)	Preparació
	Control d'activitats els dies de risc més elevat (tant les tipificades dins el Pla Alfa com altres pròpies de les activitat de càmping: rutes interpretades) (F)	Preparació
	En cas de la seva instal·lació, ubicació i adequació de les zones de barbacoes segons factors de propagació del foc (E)	Prevenició
	Execució i manteniment de la franja perimetral ⁶ , tot cercant al màxim la reducció del risc d'un incendi "de dins cap a fora", per exemple, amb sistemes de reg addicional per a mantenir la humitat del substrat (E)	Prevenició
Perill – Impacte de l'incendi	Actuacions sobre la vegetació ⁷ des dels torrents de Begues i Romeguera, i més enllà de la franja perimetral en el conjunt dels Espais de Vora (veure exemple Figura 7) per tal de reduir la capacitat de propagació i impacte de l'incendi sobre el càmping ("de fora cap a dins"), tot aplicant un gradient a favor de l'element exposat. Caldrà tenir en compte i actuar sobre les principals pendents i orientacions als eixos de propagació i allò que pugui disposar el projecte d'Infraestructures estratègiques de prevenició de grans incendis forestals dins els Perímetres de Protecció Prioritària del Garraf (B7) i l'Ordal (B6) (E)	Prevenició
	En el marc del foment de l'autoproducció energètica, incentivar el consum de proximitat de fusta per bioenergia i de consum d'aliments de proximitat que promogui el paisatge en mosaic. Possibilitat de convenis amb els propietaris de les vessants de llançament de focus secundaris (E_Caldera de biomassa, F)	Prevenició
	Possibilitat d'incloure dins el projecte franges de discontinuïtat amb usos tipus hort, que alhora serveixi per a produir aliments pel càmping, o plaques solars que poden generar discontinuïtats (E)	Prevenició
	Selecció de la vegetació menys inflamable en els treballs d'harmonització i enjardinament ⁸ (E)	Prevenició
Exposició i vulnerabilitat	Reforçar el caràcter ignífug de tots els elements constructius amb fusta (E)	Prevenició
	Generar sistemes autònoms de reg preventiu amb la recirculació de l'aigua. Possibilitat d'habilitar-los com a punt d'aigua homologat pel Cos de Bombers per a ser utilitzat en cas d'emergència (E)	Prevenició / Resposta
	Introduir consideracions de disseny en les unitats d'acampada que evitin la inflamabilitat (per exemple, retirada regular de la pinassa sobre les teulades, cercle de grava en contacte amb els murs de fusta, distància entre els elements d'esbarjo i la vegetació, dipòsits d'aigua en teulada o sistemes de refredament, poda en alçada dels arbres sobre i al voltant de les unitats d'acampada, petits extintors, etc.) (E, F)	Prevenició

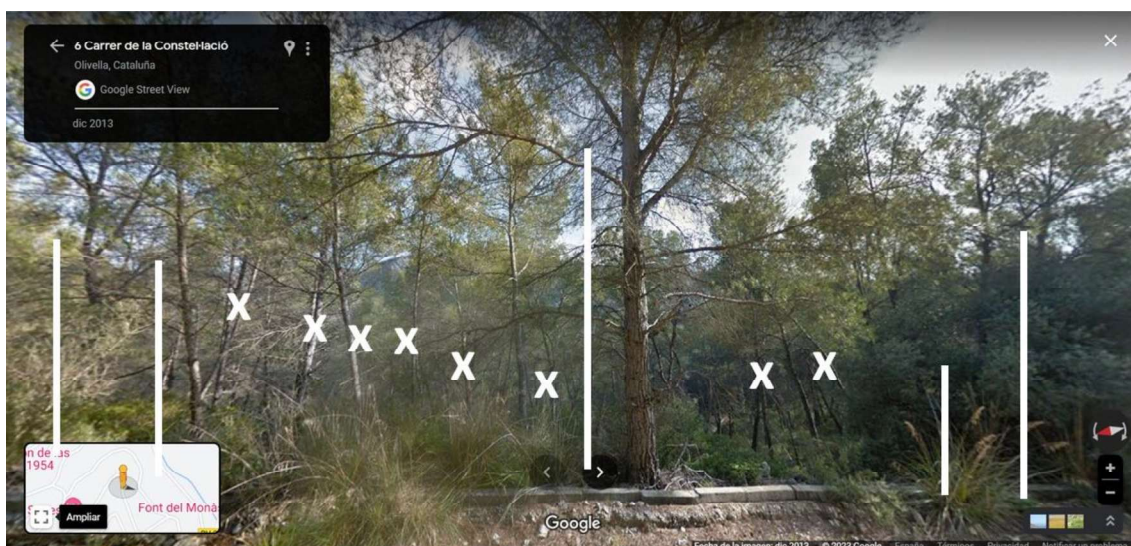
⁶ Exemple de guia tècnica d'actuacions per a la prevenició d'incendis forestals en urbanitzacions : <https://www.diba.cat/web/sala-de-premsa/-/editada-una-guia-t%C3%A8cnica-d-actuacions-per-a-la-prevenici%C3%B3-d-incendis-forestals-en-urbanitzacions>

⁷ Veure guia i prescripcions silvícoles per a la Integració del risc de grans incendis forestals en la gestió forestal: https://cpf.gencat.cat/ca/cpf_03_linies_actuacio/cpf_transferencia_coneixement/cpf_orientacions_gestio_forestal_sostenible_catalunya/cpf_p_arametres_indicadors/cpf_integracio_risc_grans_incendis/

⁸ Exemple de guia pràctica de jardineria adaptada a la prevenició d'incendis forestals: <https://www.ddgi.cat/web/noticia/10020/s-edita-una-guia-practica-de-jardineria-adaptada-a-la-prevenicio-d-incendis-forestals>

Desenvolupament de protocols en cas d'emergència i entrenament del personal (F)	Preparació
Habilitar sistemes d'avís i informació als clients en cas d'emergència (lligat al protocol anterior, a través de la telefonia mòbil) (F)	Preparació
Establir en les vies i itineraris principals els circuits d'evacuació de forma clara i fàcil de seguir pels clients cap a l'accés principal (E)	Preparació
Possibilitat d'establir una via de servei que serveixi d'alternativa a l'accés i evacuació en cas d'emergència (E)	Preparació
Considerar en els vials i xarxa de comunicació els elements de disseny per al seu ús com a vies d'evacuació i pels mitjans d'emergència (maniobres de gir per a camions) ⁹ . El manteniment de camins existents ha d'assegurar la possibilitat d'encreuament dels vehicles BRP (Bomba Rural Pesant) i giradors en aquells que no tinguin sortida (E)	Preparació
Establir i adequar en la zona de serveis comunitaris una àrea de confinament d'emergència de seguretat a la zona dels serveis centrals (E)	Preparació
Actualitzar el Document Únic de Protecció Civil Municipal amb la caracterització del risc del Càmping i els elements preventius adoptats (F)	Preparació
Disposar de dipòsits d'aigua d'emergència o sistemes d'ús de l'aigua de les piscines amb sistemes autònoms d'energia en cas de fallada del subministrament d'aigua o electricitat de la xarxa bàsica (E)	Resposta
Disposar d'un petit equip d'extinció de resposta immediata i tenir el personal entrenat en el seu ús (E, F)	Resposta

Figura 7. Exemple d'actuació sobre l'arbrat per a reduir el risc de propagació d'incendis forestals, amb actuacions de poda en alçada (columnes) i selecció i eliminació (creus) d'arbrat (Font: Elaboració pròpia)



⁹ Veure Guia de Bombers "Característiques morfològiques i d'ús dels vials forestals per a la prevenció i extinció d'incendis forestals": http://interior.gencat.cat/web/contenut/home/030_arees_dactuacio/bombers/foc_forestal/publicacions_tecniques_i_normativ_a/guies_tecniques/prevencio_i_extincio/GUI.INVE.003_V1.2020_Guia_vialsforestals_extincioincendis.pdf

3. Consideracions finals i ús de la informació

La informació recollida en aquest informe està basada en el coneixement expert del seus autors i les diverses fonts d'informació consultades. Tanmateix, la concreció de les mesures hauran d'estar reforçades amb una anàlisi de detall, incloent visites de camp, consulta amb les autoritats competents i tasques d'inventari sobre l'arbrat dins terrenys d'aplicació del Càmping Torrent de la Romeguera. Cal interpretar les mesures proposades, per tant, com una relació de factors a tenir en compte en el projecte d'urbanització que caldrà concretar a nivell de disseny amb un estudi executiu específic.