



PLA ESPECIAL URBANÍSTIC DEL CÀMPING TORRENT DE LA ROMEGUERA

ANNEX IV: Estudi de la fragilitat paisatgística i visibilitat (realitzat per El Brogit)
(Document d'aprovació inicial)



Núria
Balmes
Estrada - DNI
(TCAT)

Firmado digitalmente
por Núria Balmes
Estrada - DNI
(TCAT)
Motivo: Aprobat
inicialment per la JGL
de 29/07/2025
Fecha: 2025.10.30
11:24:32 +01'00'

Índex de continguts

1. INTRODUCCIÓ	4
2. DESCRIPCIÓ DEL PAISATGE PREVI	5
2.1. DESCRIPCIÓ DE LLOC	5
2.1.1. <i>Els principals punts d'observació i recorreguts visuals</i>	8
2.2. COMPONENTS DEL PAISATGE	10
2.2.1. <i>Les components del paisatge</i>	10
2.2.2. <i>La valoració del paisatge existent</i>	11
2.2.3. <i>Qualitat visual del paisatge</i>	11
2.2.4. <i>Quantificació de la qualitat visual del paisatge estudiat</i>	12
3. FACTORS DE VISIBILITAT	13
3.1.1. <i>Descripció de la fragilitat paisatgística</i>	13
3.1.2. <i>Quantificació de la fragilitat paisatgística</i>	14
3.2. CONQUES VISUALS	15
3.2.1. <i>El sector septentrional</i>	16
3.2.2. <i>El sector central</i>	17
3.2.3. <i>El sector centre-oriental</i>	17
3.2.4. <i>El sector sud</i>	17
3.2.5. <i>El sector sud-oriental</i>	17
3.2.6. <i>Valoració global de les conques visuals</i>	23
4. CONCLUSIONS	23

Taula de figures

Figura 1: Mapa d'ubicació de l'àmbit d'estudi. Font: ICC escala 1:100.000.	6
Figura 2: Mapa d'ubicació de l'àmbit d'estudi. Font: ICC escala 1:25.000.	7
Figura 3: Fotografia realitzada en direcció oest, des d'un dels vials que delimiten l'àmbit i que permet l'accés a les urbanitzacions limítrofes.	7
Figura 4: Mapa d'ubicació de l'àmbit d'estudi. Font: ICC escala 1:10.000.	8
Figura 5: Fotografia realitzada en direcció nord des de l'accés per l'extrem sud. S'hi poden observar dos dels vials interns de l'àmbit, actualment camins de terra.	8
Figura 6: Ortofoto de l'àmbit d'actuació (Font: ICC, escala 1:2.500, malla de 1.000x1.000m)	9
Figura 7: Fotografia realitzada d'un dels vials de la urbanització en direcció est, on es veu l'àmbit ocupat per la pineda amb matollar.	10
Figura 8: Fotografia realitzada des de l'extrem oriental de l'àmbit, on es podeu veure les cases de la urbanització cal Gavarró i, al fons, la zona forestal afectada per l'incendi.	10
Figura 9: Fotografia realitzada des de la carretera en direcció nord, on es pot visualitzar el talús de la infraestructura i l'extrem sud de l'àmbit d'actuació.	10
Figura 10: Ortofoto de l'àmbit d'actuació i el seu entorn, en verd els espais d'interès natural (Font: ICC, escala 1:2.500, malla de 1.000x1.000m).	11
Figura 11: Taula per a la quantificació de la qualitat visual del paisatge (BLM).	13
Figura 12: Quantificació del paisatge estudiat en base al treball de camp realitzat	13
Figura 13: Metodologia de càlcul de la capacitat d'absorció visual	15
Figura 14: Taula per a la quantificació de la fragilitat visual del paisatge	15
Figura 15: Quantificació de la capacitat d'absorció visual en base al treball de camp realitzat	16
Figura 16: Ubicació dels punts d'observació amb grup diferenciat pel color i des d'on s'ha realitzat l'anàlisi de les conques de visibilitat.	17
Figura 17: Conca visual des del sector septentrional, visió general.	19
Figura 18: Conca visual des del sector septentrional, detall.	19
Figura 19: Conca visual des del sector central, visió general.	20
Figura 20: Conca visual des del sector central, detall.	20
Figura 21: Conca visual des del sector centre-oriental, visió general.	21
Figura 22: Conca visual des del sector centre-oriental, detall.	21
Figura 23: Conca visual des del sector sud, visió general.	23
Figura 24: Conca visual des del sector sud, detall.	23
Figura 25: Conca visual des del sector sud-oriental, visió general.	24
Figura 26: Conca visual des del sector sud-oriental, detall.	24

1. INTRODUCCIÓ

El present document es redacta a petició de l'Oficina Territorial d'Acció i Avaluació Ambiental respecte la proposta d'implantació del càmping en la zona del torrent de la Romaguera, a Olivella. En concret, es requereix la següent informació:

- ✓ Una descripció del paisatge que inclogui els valors ecològics existents
- ✓ Una valoració de la fragilitat paisatgística de l'àmbit ja que es troba en una zona aturonada
- ✓ L'anàlisi de la conca visual de l'àmbit per tal de definir les seves zones més visibles.

Per tal de respondre a aquest requeriment, s'ha dut a terme per una banda un treball de camp previ, d'estudi in situ del terreny, per poder analitzar visualment les components del paisatge i la seva qualitat visual. Posteriorment, s'ha dut a terme també la valoració de la fragilitat paisatgística de l'àmbit d'actuació i la seva relació amb l'entorn, i s'ha realitzat l'anàlisi matemàtic de les conques visuals tenint en compte el terreny i vegetació existent i els indrets on es preveu actuar en el marc del pla especial.

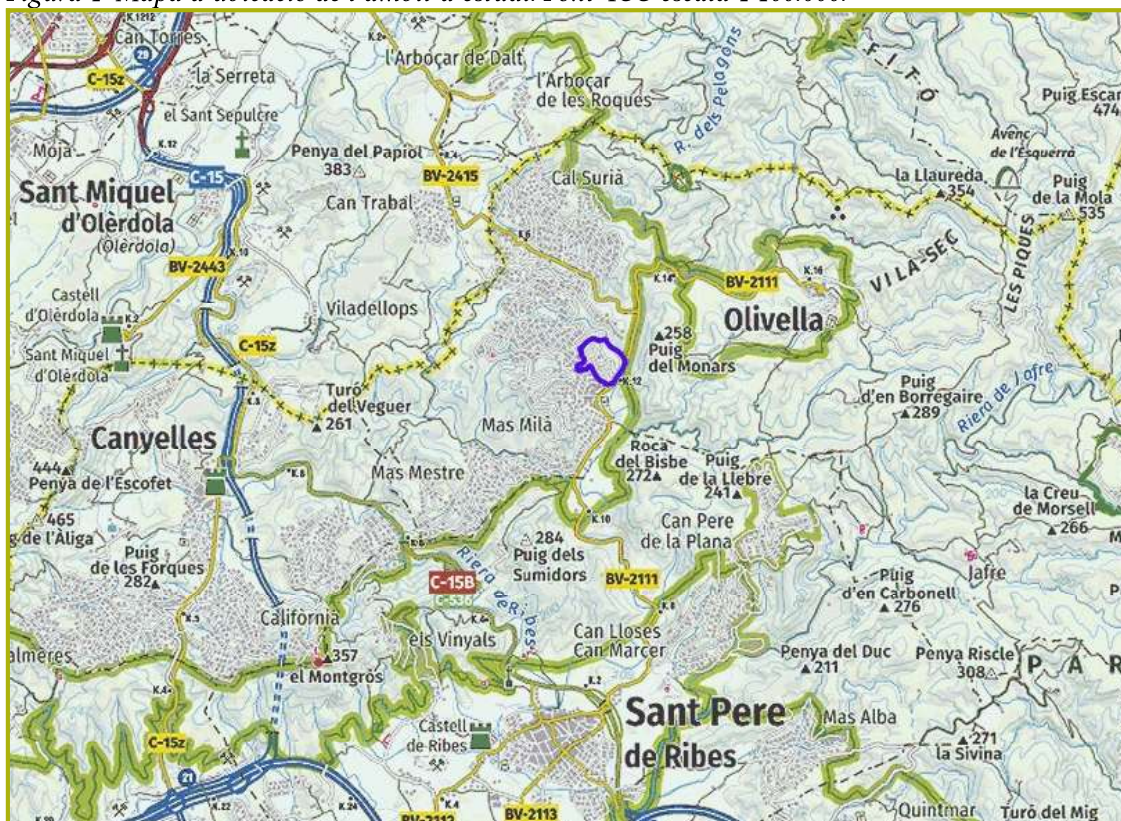
El resultat de tots aquests passos es desgranen a continuació en aquest document.

2. DESCRIPCIÓ DEL PAISATGE PREVI

2.1. DESCRIPCIÓ DE LLOC

El terreny inclòs en el pla especial urbanístic del càmping Torrent de la Romaguera se situa al sud-oest del nucli d'Olivella, entre les urbanitzacions de mas Milà, mas Sabatat i cal Gavarró, i la carretera BV-2111 que comunica Olivella amb Sant Pere de Ribes i el torrent de Romaguera. Així mateix, se situa fora del parc natural del Garraf, que limita amb la carretera BV-2111 (línia gruixuda verda del mapa a escala 1:100.000 de l'ICC).

Figura 1: Mapa d'ubicació de l'àmbit d'estudi. Font: ICC escala 1:100.000.



L'àmbit d'estudi està definit pels vials d'una antic intent d'urbanització. Es tracta de camins de terra delimitats per blocs de formigó que defineixen les voreres, i que estan en mal estat de conservació i poc transitables en alguns punts. L'orografia del terreny és l'original, integrada per un turó que té la carena dins de l'àmbit, amb vessant encarades als diferents punts cardinals. Tot l'àmbit està actualment ocupat per una pineda jove de pi blanc amb brolla baixa integrada per margallons, bruc, llentiscle, aladern, romaní, arçot i càdec, entre altres.

L'àmbit és visible des de les urbanitzacions que el rodegen pel sud, oest i nord, així com des del Coster de la bóta i la carretera BV-2415 que enllaça Olivella amb Sant Pere de Molanta a l'est. És una visibilitat que es veu filtrada en part per la presència del bosc laxe de pineda de pi blanc existent en el terreny estudiat. L'accés es realitza pels vials existents de les urbanitzacions que el rodegen i pels vials interns de l'antiga urbanització.

Figura 2: Mapa d'ubicació de l'àmbit d'estudi. Font: ICC escala 1:25.000.

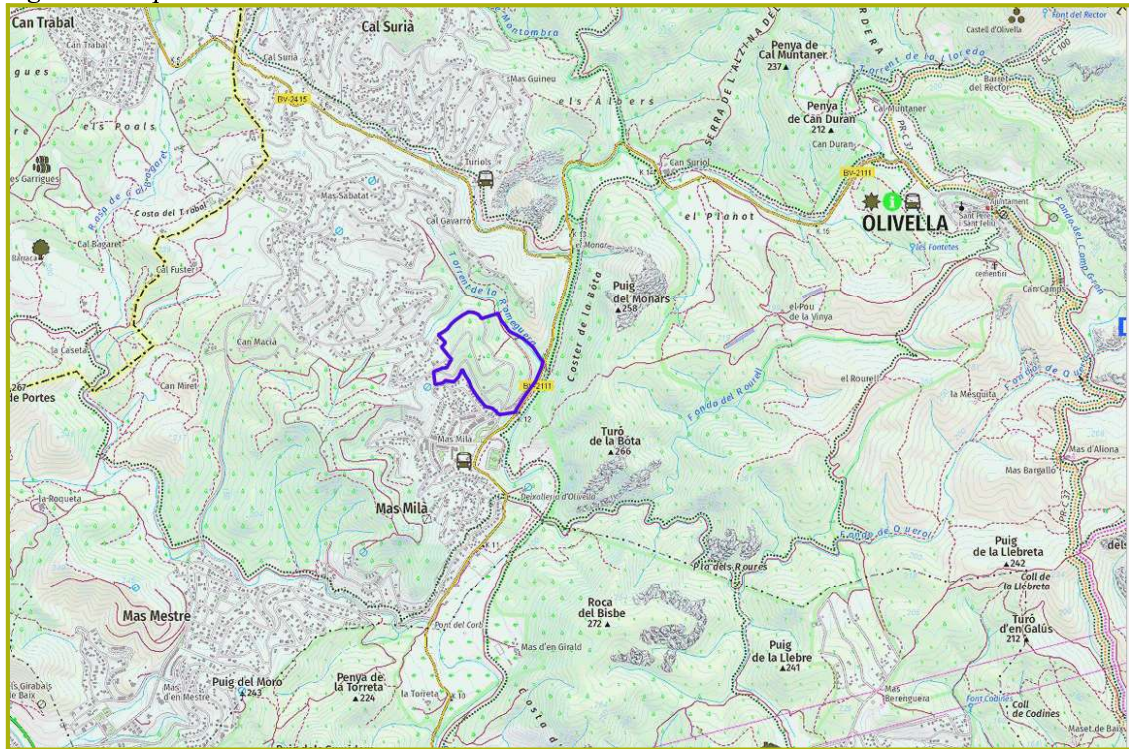


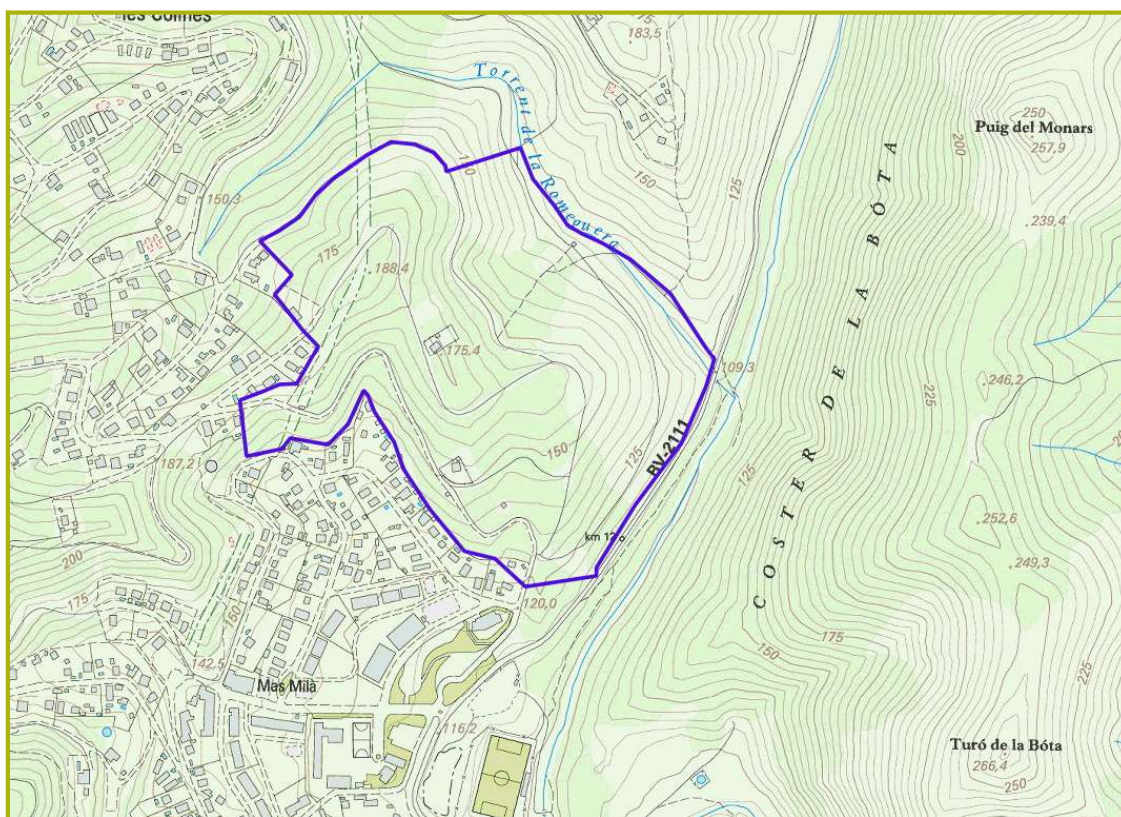
Figura 3: Fotografia realitzada en direcció oest, des d'un dels vials que delimiten l'àmbit i que permet l'accés a les urbanitzacions limítrofes.



Es tracta d'una zona aturonada, que conté el seu punt alt dins de l'àmbit, amb una cota màxima de 188m. Cota que es veu sobrepassada per alguns dels turons urbanitzats del seu entorn immediat i pels pics del puig de Monnars (260m) i el turó de la Bóta (266m) a l'est. Per altra banda, una línia de mitja tensió creua l'àmbit pel seu extrem nord-est, amb la seva correspon franja de protecció contra incendis desbrossada.

Durant el treball de camp s'ha constatat també l'existència de dos habitatges en ús: un d'ells accessible des del vial asfaltat d'accés a les urbanitzacions i l'altre més endins del sector, accessible per un dels antics vials de la urbanització, queda rodejat per la vegetació i és poc visible.

Figura 4: Mapa d'ubicació de l'àmbit d'estudi. Font: ICC escala 1:10.000.



Així doncs, a nivell d'usos, actualment l'àmbit d'actuació és terreny forestal, amb dues parcel·les amb ús d'habitatge aïllat. No s'han detectat altres usos durant el treball de camp. Tampoc s'han observat indicis d'antics cultius ni zones conreades en tot el sector.

Figura 5: Fotografia realitzada en direcció nord des de l'accés per l'extrem sud. S'hi poden observar dos dels vials interns de l'àmbit, actualment camins de terra.

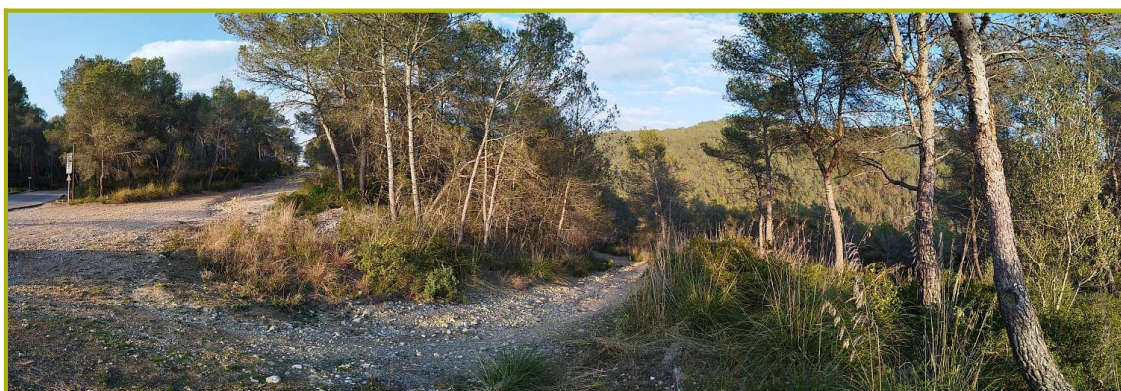


Figura 6: Ortofoto de l'àmbit d'actuació (Font: ICC, escala 1:2.500, malla de 1.000x1.000m)

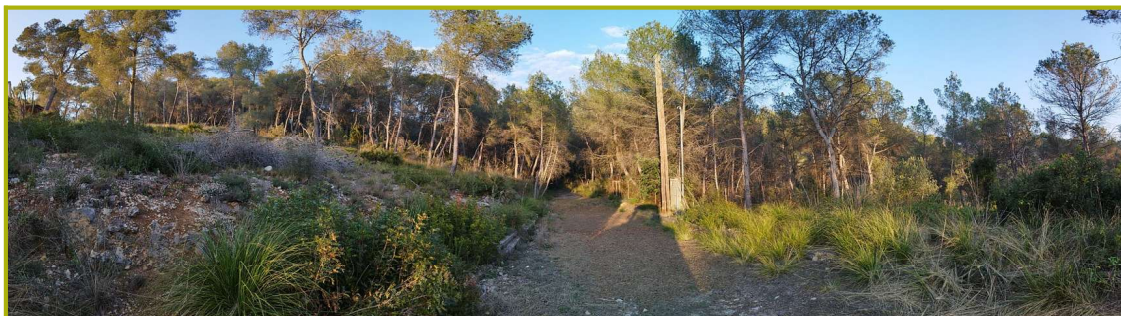


2.1.1. Els principals punts d'observació i recorreguts visuals

Els principals punts d'observació es poden diferenciar en tres tipologies:

- **Les urbanitzacions adjacents.** Tota la part occidental de l'àmbit limita amb un vial d'accés a diferents urbanitzacions i amb les mateixes urbanitzacions. Es tracta de tot un entramat de cases que revesteixen l'orografia existent, des del fons de les valls fins a les seves carenes. Estan situades no només a la vessant occidental, sinó també al sud i nord de l'àmbit.

Figura 7: Fotografia realitzada d'un dels vials de la urbanització en direcció est, on es veu l'àmbit ocupat per la pineda amb matollar.



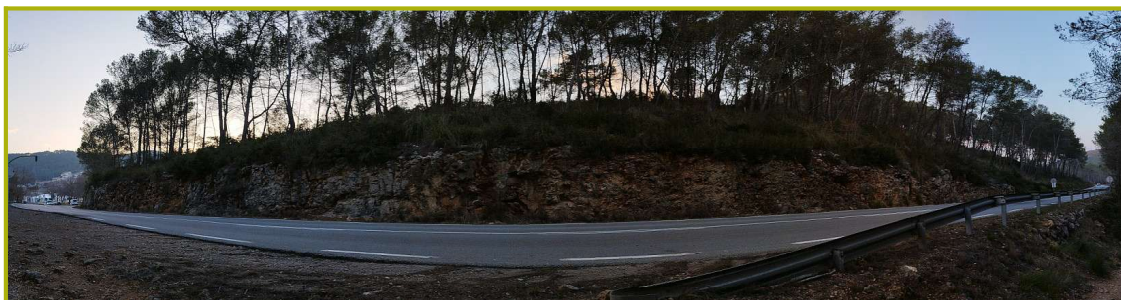
- **El terreny forestal no habitat**, situat bàsicament a l'est del sector, definit pels costers de la Bóta i els dos puigs que el coronen (puig del Monars i turó de la Bóta). En direcció nord, la urbanització de cal Gavarró s'allarga fins a una zona aturonada amb visuals cap a l'àmbit d'estudi. Més enllà es visualitza el relleu aturonat afectat per l'incendi de juny de 2022.

Figura 8: Fotografia realitzada des de l'extrem oriental de l'àmbit, on es poden veure les cases de la urbanització cal Gavarró i, al fons, la zona forestal afectada per l'incendi.



- **La carretera BV-2111** que comunica Olivella amb Sant Pere de Ribes, i que transcorre pel límit sud-est de l'àmbit. Tenint en compte la topografia de l'àmbit, des de la carretera és visible només l'extrem sud, on hi ha el talús d'encaix de la infraestructura.

Figura 9: Fotografia realitzada des de la carretera en direcció nord, on es pot visualitzar el talús de la infraestructura i l'extrem sud de l'àmbit d'actuació.



Així doncs, l'àmbit d'actuació està rodejat per 3 punts cardinals per zones fortament urbanitzades i amb una alta freqüentació, incloent la carretera BV-2111 i a l'est per una zona eminentment forestal i quasi deshabitada. Actualment, dins de l'àmbit també hi existeixen dos habitatges de primera residència, per on s'hi accedeix a través del vial d'accés a les urbanitzacions i dels antics vials d'urbanització existents.

2.2. COMPONENTS DEL PAISATGE

2.2.1. Les components del paisatge

L'àmbit del pla especial s'ubica a l'oest del nucli urbà d'Olivella, a mig camí entre aquest i Olèrdola i Canyelles a l'oest. Està a continuació de l'entramat d'urbanitzacions que revesteixen la zona aturonada que configuren els estreps occidentals del massís del Garraf, inclòs dins dels Espais d'Interès Natural (PEIN). Diferents carreteres comarcals connecten els diversos nuclis, amb una freqüentació elevada degut al gran nombre de població que es concentra en aquestes urbanitzacions que recobreixen els turons. Entremig de les zones boscoses s'hi localitzen alguns camps de conreu, però sense arribar a formar un mosaic agroforestal definit.

Figura 10: Ortofoto de l'àmbit d'actuació i el seu entorn, en verd els espais d'interès natural (Font: ICC, escala 1:2.500, malla de 1.000x1.000m).



És un paisatge contrastat, on el relleu és el principal protagonista configurant multitud de petites valls i turons amb orientació diversa. Les zones urbanitzades es disposen al llarg d'aquest relleu des de les seves cotes baixes fins les més altres, revestint integralment una part important de l'antic terreny forestal, en alguns casos amb vials de pendent pronunciat. En les zones properes als nuclis urbans s'hi mantenen diferents zones conreades, resseguint l'orografia existent.

El cromatisme canviant ve donat sobretot per aquestes petites clapes de conreus, majoritàriament de vinya, i amb un cicle lligat a les estacions on domina el verd des de la primavera fins la tardor. La resta de territori, ocupat per urbanitzacions o bé per pinedes de pi blanc amb sotabosc de màquies o garrigues, té molt poca varietat cromàtica al llarg de l'any, i domina el color verd fosc. En l'àmbit d'estudi, ocupat bàsicament per pineda amb sotabosc de màquia, també hi dominen els colors verds al llarg de l'any, amb molt poca variació cromàtica.

2.2.2. La valoració del paisatge existent

Ens trobem davant d'un paisatge fortament urbanitzat i, de fet, el propi sector compta amb un entramat de vials creats per un intent antic d'urbanització que no es va acabar de dur a terme. Els vials actualment són camins de terra en mal estat en els punts amb més pendent, que estan delimitats per blocs de formigó. Les voreres no es van arribar a urbanitzar, com tampoc es va modificar la topografia del terreny més enllà de la construcció dels vials. La vegetació pròpia de l'àmbit està configurada per una pineda amb un sotabosc de màquies, força habitual a la zona i només hi destaca la presència de margalló com a planta protegida i del càrritx com a planta omnipresent.

Per altra banda, no s'ha detectat la presència d'antics camps de conreu dins de l'àmbit, tot i que sí que n'existeixen alguns de poca extensió en indrets propers no visibles des del sector estudiat. L'únic espai que manté un caràcter forestal i amb poca freqüentació és el sector oriental, configurat per coster de la Bóta i els seus cims, amb diversos camins que hi accedeixen des del nucli urbà d'Olivella.

La freqüentació de tot l'entorn immediat és alta, ja que el sector està rodejat de vials d'accessos a les urbanitzacions adjacents, així com per la carretera BV-2111 al sud-est. En canvi, dins del propi àmbit s'hi ubiquen únicament dos habitatges de primera residència, i la freqüentació dins de l'espai és baixa.

2.2.3. Qualitat visual del paisatge

En termes generals, la qualitat visual del paisatge és baixa, ja que l'entorn immediat del sector està fortament urbanitzat, i el propi àmbit també té vestigis d'una primera urbanització i estructuració amb vials. La percepció d'aquesta qualitat pot variar una mica en funció de l'indret on ens situem de l'àmbit, ja que les visuals sobre els vessants, nord, oest i sud ens ofereixen paisatges intensament urbanitzats en zones de pendent, mentre que les visuals en direcció est aporten un paisatge més forestal i natural, tot i que també amb algunes cases (urbanització cal Gavarró) o amb zones cremades afectades per incendis forestals.

També és variable la percepció si ens endinsem en el sector en indrets on la topografia només ens permet les visuals de l'entorn immediat, dominat per la pineda amb sotabosc de màquia, que redueix les visuals sobre l'entorn antropitzat. No obstant això, el paisatge no conté cap singularitat biològica o estructural que n'incrementi la qualitat en aquests punts, on són evidents els signes de la presència humana amb acumulacions de deixalles, brossa i abocaments en diversos punts.

2.2.4. Quantificació de la qualitat visual del paisatge estudiat

Per realitzar aquesta quantificació s'han seguit els criteris de valoració de la qualitat escènica utilitzats pel Bureau of Land Management dels EUA (BLM). D'acord amb el sistema de puntuacions de la taula següent es defineixen 3 classes de qualitat visual: A, B o C.

Figura 11: Taula per a la quantificació de la qualitat visual del paisatge (BLM).

RANG	CLASSE	QUALITAT DEL PAISATGE
≥ 19	A	Alta
12 - 18	B	Mitjana
≤ 11	C	Baixa

D'acord amb el treball de camp realitzat, s'han quantificat els diferents factors que es tenen en compte per avaluar la qualitat del paisatge. En la taula següent es detallen els valors obtinguts:

Figura 12: Quantificació del paisatge estudiat en base al treball de camp realitzat

FACTORS	PUNTUACIÓ
Geomorfologia	1
Vegetació	3
Aigua	0
Color	3
Fons escènic	0
Singularitat o raresa	1
Actuacions humanes	-4
PUNTUACIÓ GLOBAL	4

D'acord amb els resultats obtinguts s'obté una puntuació global de 4, classe C, que resulta en una **qualitat visual baixa**, confirmant l'apreciació inicial feta.

3. FACTORS DE VISIBILITAT

Un cop realitzat l'anàlisi de la qualitat del paisatge i el treball de camp, s'ha procedit a avaluar els factors de visibilitat. En primer lloc s'analitza la fragilitat paisatgística de tot l'àmbit per després procedir a analitzar les conques visuals, tenint en compte els indrets on es preveu actuar d'acord amb la zonificació proposada en el pla especial.

3.1. LA FRAGILITAT PAISATGÍSTICA

3.1.1. Descripció de la fragilitat paisatgística

La fragilitat paisatgística es defineix com la susceptibilitat d'un paisatge a veure alterat els seus valors i el seu caràcter per l'efecte paisatgístic produït per una actuació o projecte. D'acord amb la descripció de l'àmbit realitzada anteriorment en aquest document, s'analitza a continuació la fragilitat paisatgística en relació al pla especial d'acord amb els següents factors considerats:

- **Abast de la conca visual:** després del treball de camp realitzat s'observa que l'abast de la conca visual es circumscriu a l'entorn més immediat, fortament urbanitzat excepte en el seu cantó més oriental. A més, la presència d'una pineda amb sotabosc de màquies contribueix a crear un efecte barrera sobre l'abast visual de la proposta. Destaquen especialment els punts més elevats com els més visibles, tot i que l'ús de mesures d'integració del projecte amb vegetació de la zona pot ajudar a reduir notablement la seva visibilitat.
- **Accessibilitat:** el sector estudiat està vorejat en la seva part més occidental pels vials d'accés a les urbanitzacions existents i, en el seu límit oriental, per la carretera BV-2111, que està encaixada sota el vessant de la muntanya. Per tant, es tracta de vials ja existents i amb una alta freqüentació, als que s'hi afegeixen els antics vials d'urbanització, actualment camins de terra, que transcorren per dins de l'àmbit i que permeten l'accés a un dels habitatges existents.
- **Grau de freqüentació de la població:** actualment la zona només té dos habitatges en actiu, tot i que s'observen deixalles fruit dels passejos que hi realitzen els habitants de les urbanitzacions adjacents sobretot en les zones més properes a les cases existents. Bàsicament doncs, la freqüentació més elevada es dona en els vials i carretera que voregen l'àmbit i en menor grau a l'interior del mateix sector.
- **Vegetació existent:** dins l'àmbit s'hi localitza una pineda laxa de pi blanc amb un sotabosc compost bàsicament per màquia mediterrània, amb presència d'aladern, llentiscle, arçot, bruc i margalló. Hi destaca l'omnipresent càrritx, que s'estén per tot l'àmbit. Es tracta d'una vegetació comú a la zona, sense cap singularitat detectada i amb un alta combustibilitat, que es pot veure accentuada pels abocaments de deixalles que s'hi han localitzat i per l'alta freqüentació a l'entorn del sector. L'espai arbrat de l'àmbit queda separat a l'est de l'espai catalogat com a parc natural del Garraf per l'estreta carretera BV-2111.

- **Activitats i edificacions existents:** dins del sector s'han detectat un parell d'habitatges de primera residència, un d'ells ben bé a l'interior de l'àmbit i l'altre amb façana al vial asfaltat d'accés a les urbanitzacions. No s'han localitzat altres edificacions ni vestigis d'edificacions antigues.

3.1.2. Quantificació de la fragilitat paisatgística

La fragilitat paisatgística o visual també es pot quantificar, d'acord amb la metodologia proposada per Yeomans. Per caracteritzar la fragilitat es fa servir el seu oposat, la capacitat d'absorció visual (VAC = Visual Absorption Capability). La VAC es defineix com l'habilitat del paisatge d'absorbir els canvis físics sense cap transformació en el seu caràcter i qualitat visuals. Així, a major capacitat d'absorció visual, menor fragilitat paisatgística.

La VAC es calcula segons una fórmula concreta, que relaciona diversos factors, tal com es descriu a continuació:

Figura 13: Metodologia de càlcul de la capacitat d'absorció visual

$$VAC = S \times (E + R + D + C + V)$$

S = Pendent

E = Erosionabilitat

R = Capacitat de regeneració de la vegetació

D = Diversitat de la vegetació

C = Contrast de sòl-roca

V = Contrast de sòl-vegetació

Figura 14: Taula per a la quantificació de la fragilitat visual del paisatge

RANG	CAPACITAT D'ABSORCIÓ VISUAL	FRAGILITAT VISUAL
≥15	Baixa	Alta
15 – 30	Mitjana	Mitjana
≤ 30	Alta	Baixa

En aquesta fórmula s'ha substituït la variable de contrast de sòl-roca (C) per valor d'actuació humana o factor d'antropització (FA), ja que Yeomans només contemplava el seu anàlisi en zones naturals sense urbanitzar.

Segons el treball de camp realitzat i els criteris de valoració aplicables, el valor resultant de la VAC és el següent:

Figura 15: Quantificació de la capacitat d'absorció visual en base al treball de camp realitzat

FACTORS	PUNTUACIÓ
Pendent	2
Erosionabilitat	3
Capacitat de regeneració de la vegetació	3
Diversitat de la vegetació	2
Contrast del sòl-vegetació	3
Factor d'antropització	3
PUNTUACIÓ GLOBAL	28

D'acord amb els resultats obtinguts s'obté una puntuació global de 28, que resulta en una capacitat d'absorció visual mitjana quasi alta, i en una **fragilitat paisatgística mitjana-baixa**, deguda sobretot a la topografia existent a la zona.

3.2. CONQUES VISUALS

Un cop realitzat el treball de camp i l'anàlisi in situ de les visuals, s'ha procedit a realitzar l'anàlisi de visibilitat amb el programari QGIS. S'ha tingut en compte tant la topografia, agafant el model digital d'elevacions de 2x2 m de l'ICC com la vegetació, prenent com a referència la capa d'Hàbitats de Catalunya de la Generalitat de Catalunya.

Per dur a terme l'anàlisi, s'han dividit l'àmbit en diversos sectors en funció de la seva topografia i de les estructures relacionades amb l'ús de càmping que s'hi volen instal·lar un cop s'executi el pla especial. Per tant, a l'hora d'indicar les diferents parts (septentrional, est, central, etc.) es pren de referència únicament l'àmbit on es preveu dur a terme l'actuació, situada al voltant dels vials existents, d'acord amb el plànol de proposta d'actuació.

Així doncs, a continuació es detallen els resultats obtinguts en l'anàlisi de les conques visuals des dels diferents grups de punts, tenint en compte la topografia i la vegetació existent, i l'alçada de l'observador (1,6m). Es simbolitzen en color vermell les zones visibles des d'algun dels punts i en vermell fort les visibles des de tots els punts.

Figura 16: Ubicació dels punts d'observació amb grup diferenciat pel color i des d'on s'ha realitzat l'anàlisi de les conques de visibilitat.



3.2.1. El sector septentrional

Es tracta del punt més alt de l'àmbit on es preveu actuar, amb unes alçades al voltant dels 175m i amb unes visuals concentrades sobretot en l'entorn immediat situat a l'est. També s'inclouen en la conca visual els punts més elevats en cota de la zona muntanyosa del coster de la Bóta a l'est i els punts més elevats de les urbanitzacions a l'oest. La vegetació existent constitueix una barrera important que n'obstaculitza la visió a bona part del territori (vegeu figures 17 i 18).

En aquest sector s'hi preveuen la implantació d'unitats d'acampada i de zones de serveis comunitaris, estructurats al voltant del vial existent de l'antiga urbanització i amb una zona d'espais lliures comunitaris.

3.2.2.El sector central

És un sector situat en la part més central de l'àmbit on es preveu actuar, al voltant de l'antic vial urbanitzat, i amb una doble vessant en direcció oest i est. És per això que la conca visual s'estén en aquestes dues direccions, circumscriuint-se en el seu entorn més immediat, configurat per les zones urbanitzades a l'oest i sud i els punts alts del coster de la Bóta a l'est. De nou la vegetació existent n'obstaculitza en part la visió (vegeu figures 19 i 20).

En aquest sector s'hi preveuen majoritàriament unitats d'acampada i una zona de serveis, esponjada per espais lliures comunitaris.

3.2.3.El sector centre-oriental

Aquesta part de l'àmbit on es preveu actuar està integrat per la zona del vial que recorre la part més carenada tot i que no la més alta de la part central, en bona part orientat a est. Per aquest motiu, la conca visual comprèn l'entorn més immediat nord i est, amb cotes superiors a les de l'àmbit. I també aquí la vegetació configura un efecte de barrera visual important (vegeu figures 21 i 22).

Aquí s'hi preveuen bàsicament unitats d'acampada esponjades per espais lliures i una zona de serveis comunitaris en la part més enfonsada i menys visible.

3.2.4.El sector sud

En aquesta secció s'han tingut en compte els punts on es preveu actuar situats en la cota més baixa i més al sud, en una vessant que mira també cap al sud i amb façana a un dels vials d'accés a les urbanitzacions existents. És per això, degut a la topografia i també a la vegetació existent, que la conca visual comprèn el territori situat al sud del sector, fortament urbanitzat i també les cotes altes situades a l'est del mateix (vegeu figures 23 i 24).

En aquest indret s'hi preveu la implantació de diferents unitats d'acampada alternades amb espais lliures comunitaris.

3.2.5.El sector sud-oriental

Finalment, aquí s'hi han localitzat els punts situats en la vessant més oriental de l'àmbit on es preveu realitzar l'actuació, en una vessant orientada a l'est i al sud i en la cota més baixa de tot el sector (125m). La conca visual que s'obté és sobretot en direcció est degut a la presència del relleu que s'enlaira fins la cota aproximada de 260m i també en alguna franja urbanitzada del sud, també situada a una cota superior (vegeu figures 25 i 26).

En aquest indret s'hi preveu també la instal·lació d'unitats d'acampada amb espais lliures i una zona d'aparcament.

Figura 17: Conca visual des del sector septentrional, visió general.



Figura 18: Conca visual des del sector septentrional, detall.

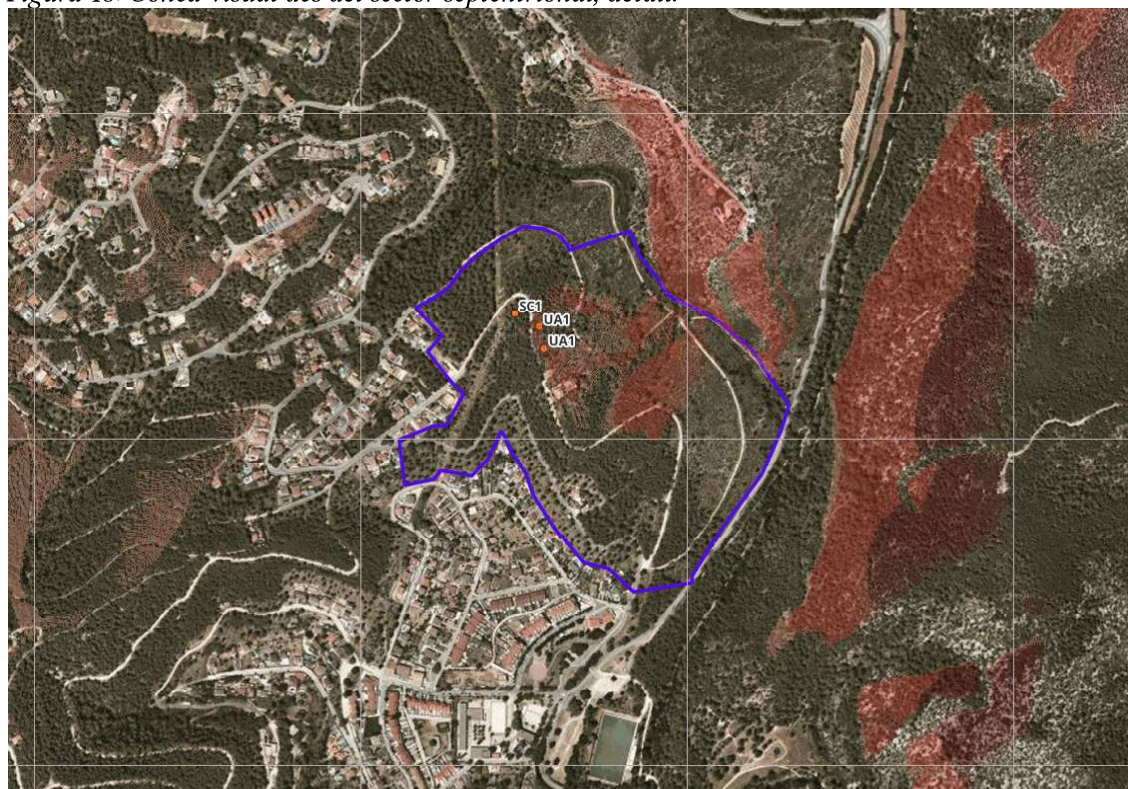


Figura 19: Conca visual des del sector central, visió general.

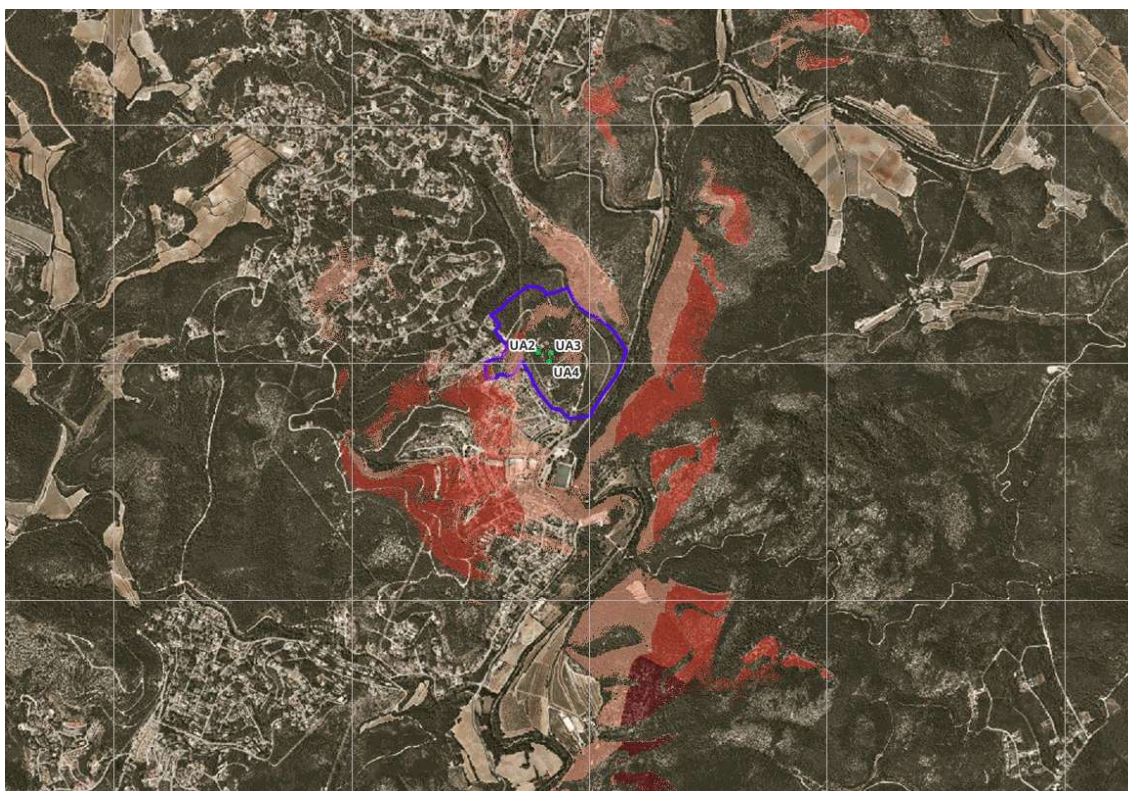


Figura 20: Conca visual des del sector central, detall.

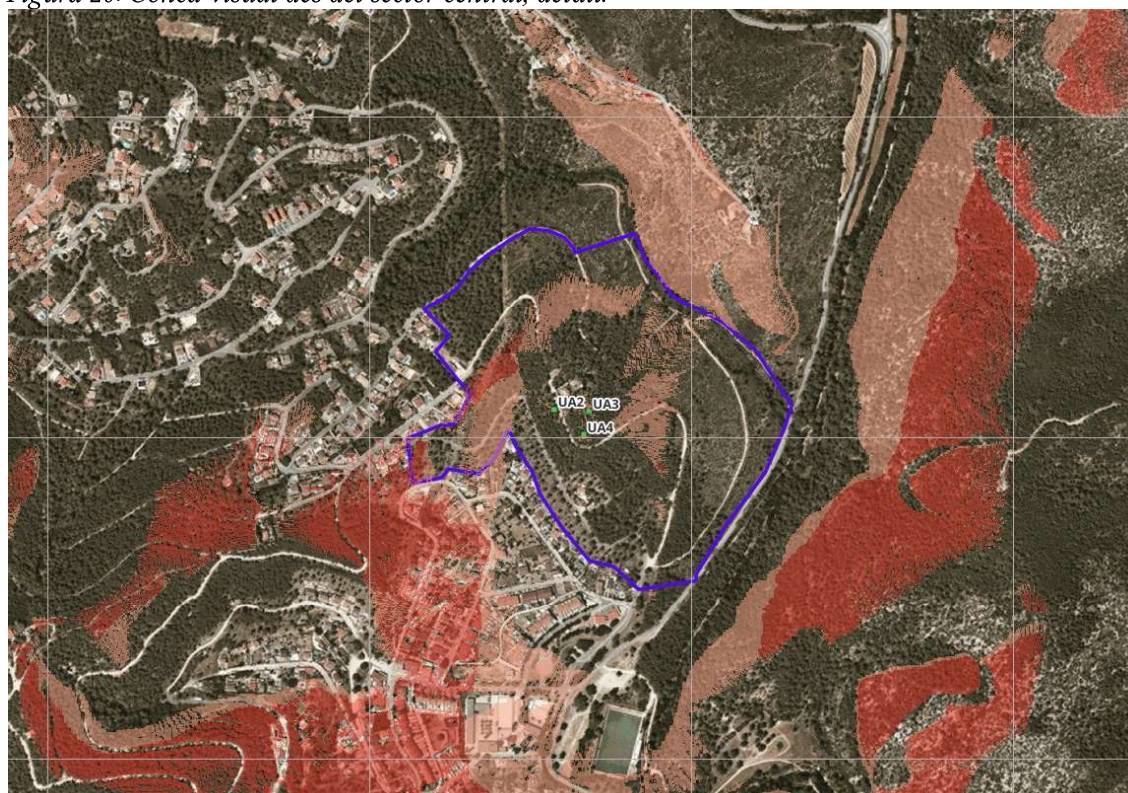


Figura 21: Conca visual des del sector centre-oriental, visió general.

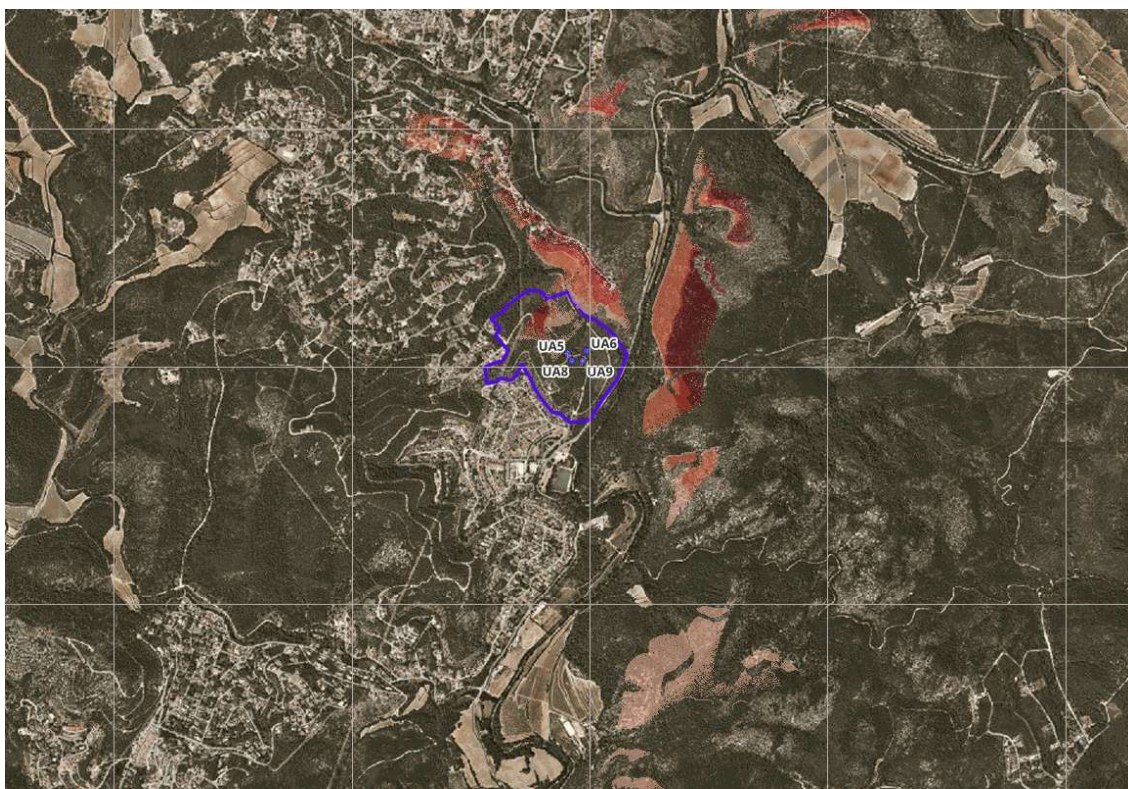


Figura 22: Conca visual des del sector centre-oriental, detall.



Figura 23: Conca visual des del sector sud, visió general.

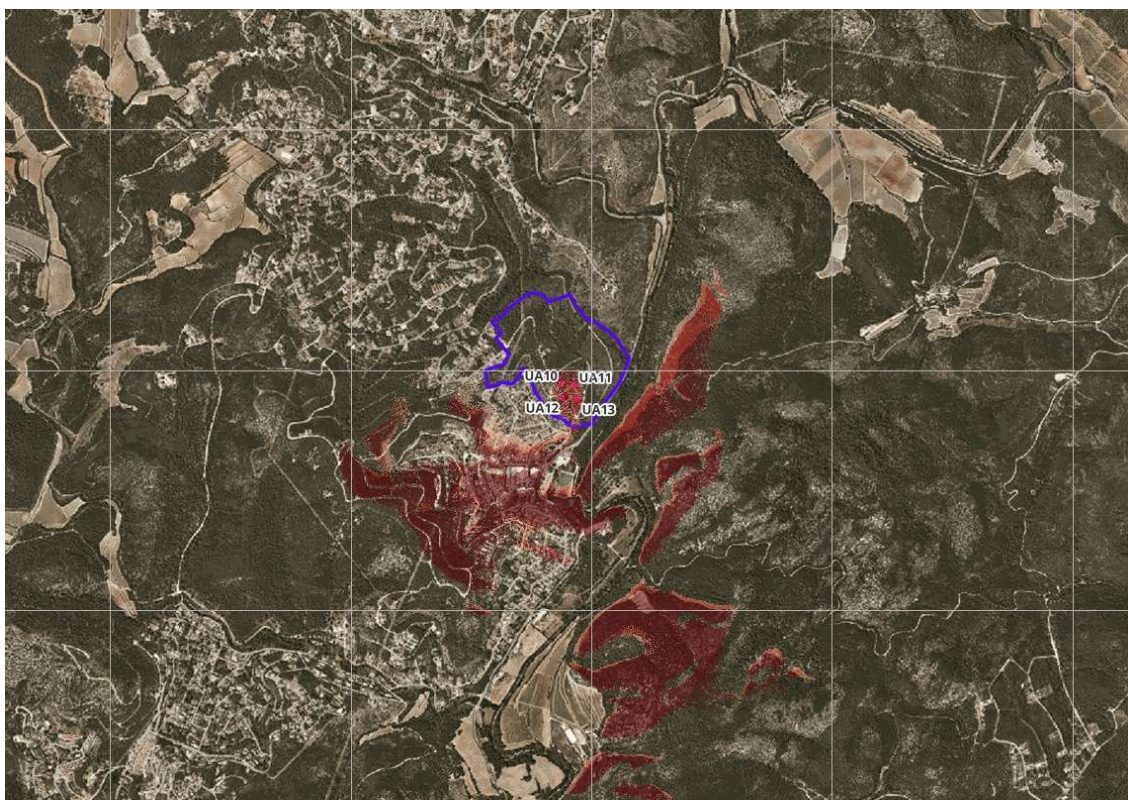


Figura 24: Conca visual des del sector sud, detall.

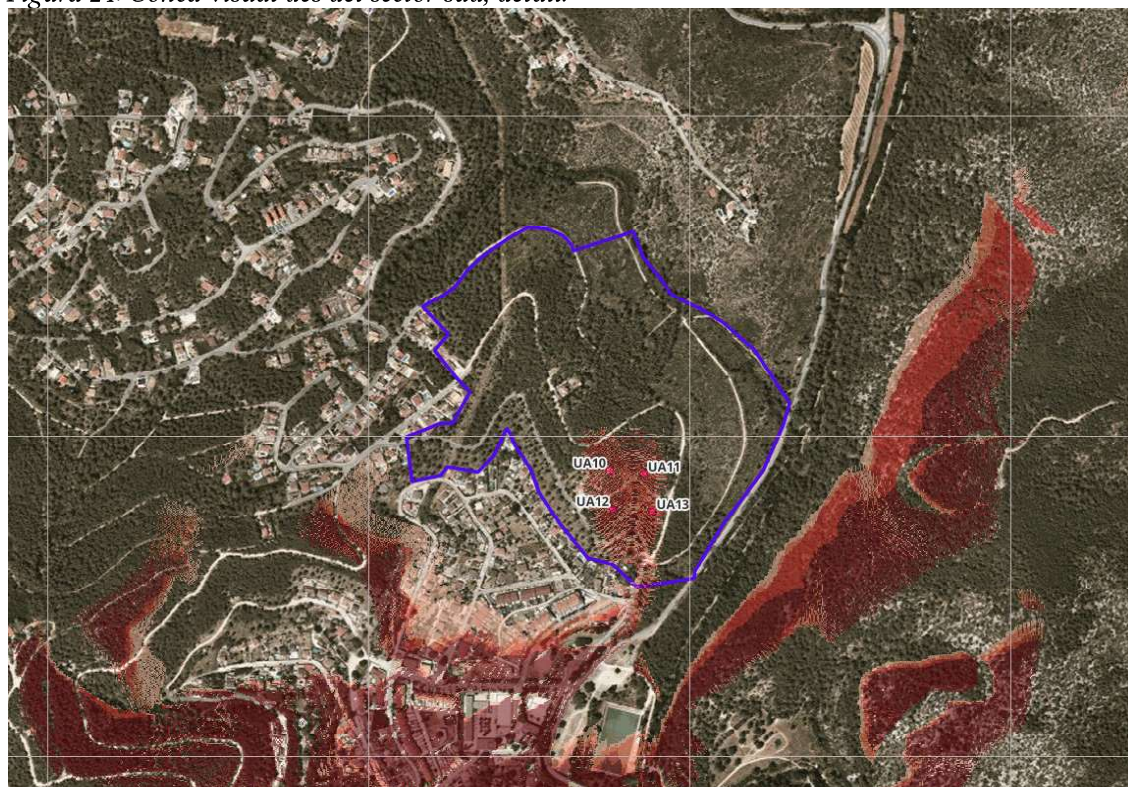


Figura 25: Conca visual des del sector sud-oriental, visió general.

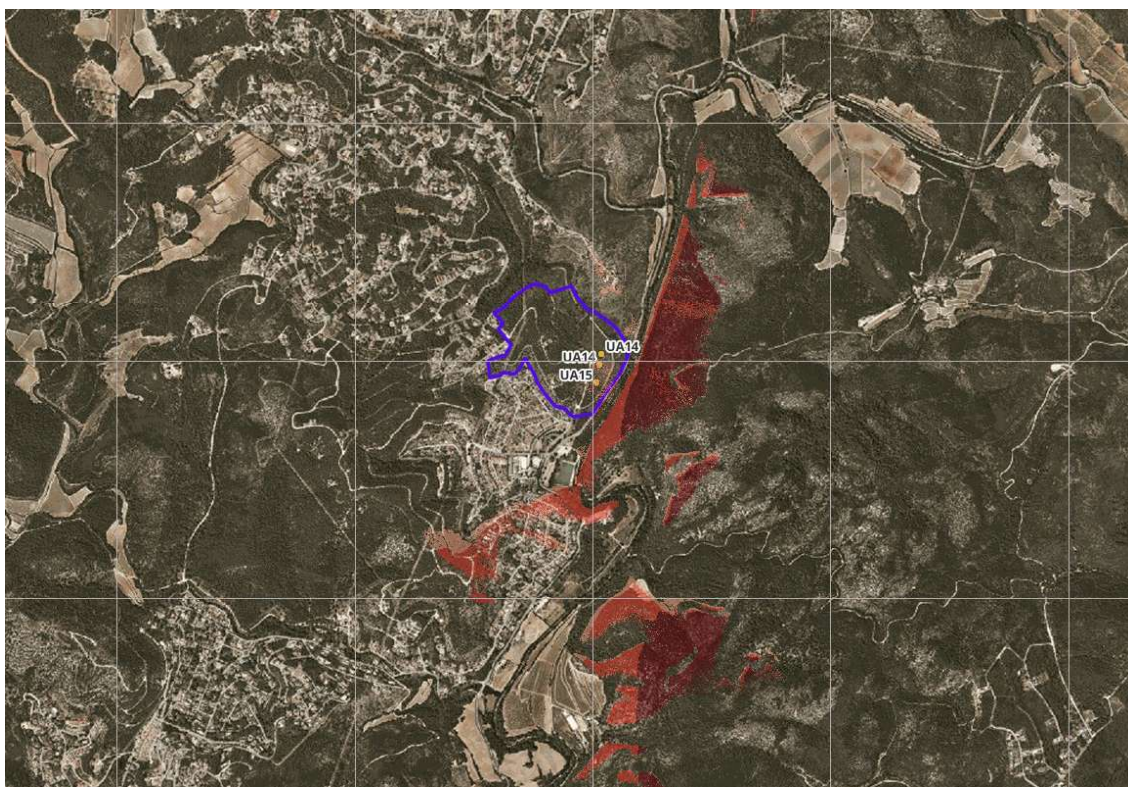
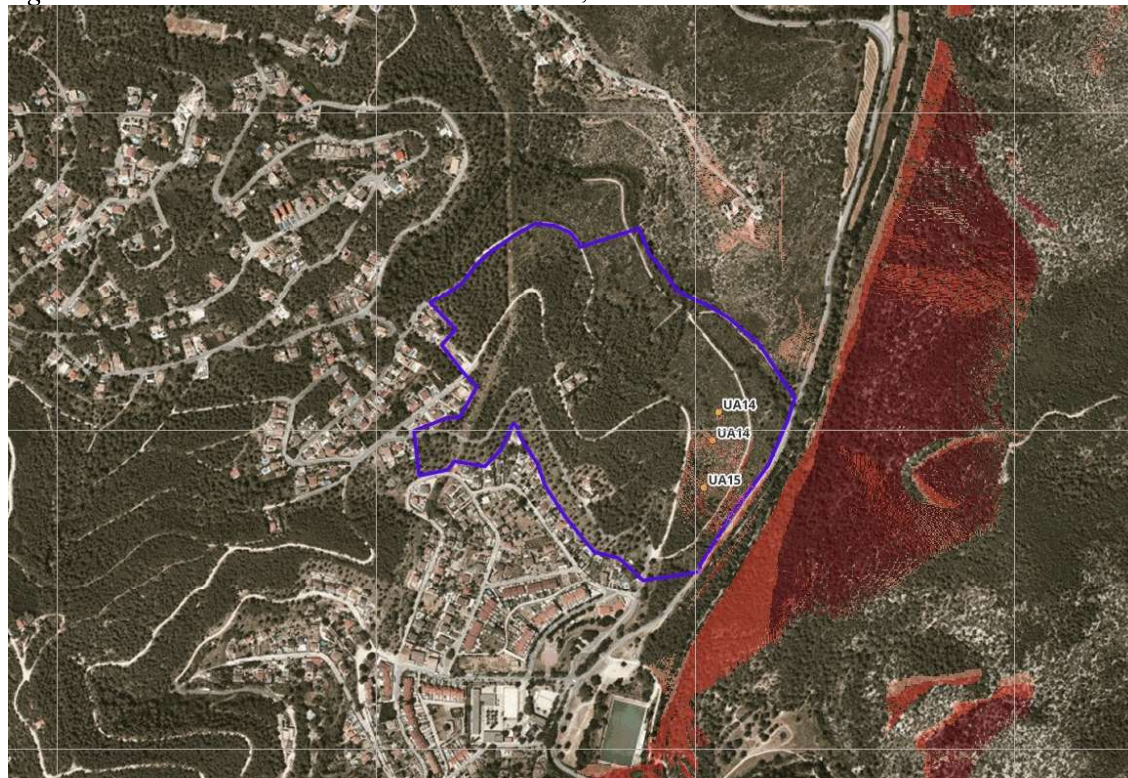


Figura 26: Conca visual des del sector sud-oriental, detall.



3.2.6. Valoració global de les conques visuals

D'acord amb l'anàlisi de les conques visuals realitzat des dels diferents punts d'observació considerats, es pot constatar que en conjunt, l'àmbit és visible des de diferents punts del seu entorn immediat, sobretot els situats en cotes més elevades, fortament urbanitzats en tots els punts cardinals excepte a l'est.

4. CONCLUSIONS

D'acord amb el reball de camp i l'anàlisi de la qualitat i la fragilitat paisatgística realitzats, s'ha constatat que l'àmbit se situa immers en una zona fortament urbanitzada i amb una alta freqüentació excepte en el seu vessant oriental i que el mateix sector ja fou urbanitzat mitjançant diversos vials fa unes dècades. Per altra banda, la vegetació existent en el sector és la típica pineda de pi blanc amb sotabosc de màquia, comú a la zona i sense un alt valor biològic més enllà de la presència de margalló, i amb una alta combustibilitat. Així mateix, l'orografia present en l'àmbit, composta per turons que configuren un relleu ondulat amb visuals en els diferents punts cardinals, és comú també en el seu entorn immediat, on els turons estan revestits d'urbanitzacions que s'han acabat connectant i enllaçant amb el pas dels anys.

La configuració laxa de l'actuació que es proposa, al llarg dels vials existents i esponjada amb espais lliures comunitaris pot per altra banda contribuir a dignificar uns terrenys on actualment s'hi produeixen abocaments i que no compten amb una vegetació o elements d'especial interès. A més, el fet que l'àmbit d'estudi estigui rodejat de turons fortament urbanitzats i amb un alt grau de freqüentació pot arribar a posar en perill la integritat del propi àmbit, actualment no gestionat i, per extensió, del seu entorn, on hi destaca l'espai protegit del parc natural del Garraf. Fet que afectaria greument a la qualitat paisatgística de tot un territori que transcendeix el propi sector.

Així doncs, es considera a nivell global que l'impacte paisatgístic de la implantació del projecte previst és compatible amb el paisatge que rodeja el sector. És aconsellable tindre en compte mesures d'integració paisatgística, mantenint sempre que sigui possible l'arbrat existent o introduint arbrat propi de la zona un cop finalitzada la seva implantació, i evitant al màxim el moviment de terres i la modificació de la topografia existent.

MERITXELL

OMELLA AZNAR

- [REDACTED]

Firmado digitalmente
por MERITXELL OMELLA

AZNAR - DN [REDACTED]

Fecha: 2023.05.25

10:06:37 +02'00'

