



INVENTARI DE CAMINS MUNICIPALS DEL CATLLAR

MEMÒRIA [esborrany]

Novembre 2022



Ajuntament del Catllar

[Document en format DIN A3]





EQUIP DE TREBALL

Recerca i SIG: Meritxell Omella i Aznar, biòloga

Direcció: Xavier Campillo i Besses

Doctor en Geografia (col·legiat núm. 861)

Soci núm. 365 de l'Associació Catalana
de Pèrits Judicials i Forenses

Castell de Sant Ferran, 13

08600 Berga

tel. 938 222 372 - 650 37 23 99

xaviercampillo@camigeneral.cat

www.camigeneral.cat





ÍNDEX DEL DOCUMENT

1. JUSTIFICACIÓ

2. OBJECTE D'ESTUDI I METODOLOGIA

2.1. CRITERIS D'INCLUSIÓ

2.2. CATEGORITZACIÓ FUNCIONAL

2.3. CODIFICACIÓ I VARIABLES DESCRIPTIVES

3. FONTS DOCUMENTALS

4. RESULTATS

4.1. CAMINS VEÏNALS

4.2. CAMINS RURALS

4.3. CAMINS RURALS CONNECTORS

5. RESUM

ANNEX 1. FITXES DESCRIPTIVES

ANNEX 2. ATLES DE L'INVENTARI

ANNEX 3. MAPA GNERAL





1. JUSTIFICACIÓ

La gestió del viari públic, a fi i efecte de poder exercir les competències municipals, gestionant la vialitat rural a través de l'establiment de polítiques de mobilitat, i de poder complir les obligacions que la llei imposa als Ajuntaments en aquest mateix àmbit, requereix el coneixement de la xarxa pública de camins a través de la realització d'un inventari dels camins municipals d'ús públic.

Geogràficament, el municipi comprèn una secció del curs baix del Gaià.

El poble històric del Catllar constitueix el node principal de la xarxa viària municipal, la qual s'articula també al voltant de les carreteres TP-2039 i T-203. Al segle XX el patró de mobilitat adquirí una major complexitat a causa de l'establiment de nombroses urbanitzacions a tocar de les carreteres. També la construcció de l'embassament del Gaià tingué un impacte sobre la xarxa viària, especialment sobre la connexió històrica amb Nulles i Salomó.

Un darrer element amb un impacte recent sobre la xarxa viària ha estat la construcció de la línia del tren d'alta velocitat amb la construcció de nous passos i camins de reposició.

Els nuclis de població externs que històricament han condicionat la xarxa viària del Catllar són Valls i la Secuita, Renau, Nulles i Vilabella, Vespella i Salomó, la Riera, Ardenya i Torredembarra, Tamarit, Tarragona i els Pallaresos.

Nogensmenys, una de les característiques del terme municipal del Catllar és la importància del disseminat organitzat tradicionalment en quadres (Mas Nou, la Plana i Vespella) i partides (el Vinyet, Coll Canut, el Camí de Tarragona, Cocons, la Guardiola, Coll de Tapioles, la Cativera, etc.).

La dispersió del poblament i l'atomització de la propietat resulta també en una multiplicació dels camins rals i veïnals d'accés a Tarragona i localitats veïnes, i camins rurals d'accés a partides i masies, que adquireix una notable complexitat. Això explica per què són diversos els camins que condueixen a Tarragona o Valls, als Pallaresos o a Vilabella.

Altres elements geogràfics que condicionen la xarxa històrica de camins són les esglésies (Sant Ramon i Santa Maria dels Cocons), els molins (el molí de Fortuny amb els camins molinants) i els horts (amb el camí dels Horts).

Quant a camins ramaders, no n'hi ha cap de classificat d'acord amb el que disposa la Llei 3/1995, de vies pecuàries, tot i els indicis que apunten que el camí de la Cativera i el camí dels Pallaresos podrien formar part d'un itinerari transhumant, i que també un camí ramader o carrerada travessaria la quadra de Vespella.

Amb aquests antecedents s'ha procedit a elaborar l'inventari de camins municipals en compliment del que disposen la Llei Municipal i de Règim Local de Catalunya i el seu Reglament.



2. OBJECTE D'ESTUDI I METODOLOGIA

L'inventari de camins municipals és un registre administratiu. Des d'una òptica jurídica i legal, la principal virtut de l'inventari de camins, que estableix i regula la Llei Municipal i de Règim Local de Catalunya i el Reglament del Patrimoni dels Ens Locals, és la creació d'una aparença de demanialitat que permet al municipi exercir les facultats que la llei li atorga i les obligacions que aquesta li imposa pel que fa a la defensa del seu patrimoni, i, especialment, en l'àmbit dels camins, la recuperació d'ofici de la possessió indegudament perduda.

L'Inventari aquí descrit inclou tots els vials públics en sòl no urbanitzable que s'han pogut documentar d'acord amb els indicis o proves de titularitat que proporcionen les fonts documentals i informatives disponibles (administratives, cartogràfiques, cadastrals, etc.),

Les fonts documentals de l'Inventari s'identifiquen a l'apartat 3 del present document.

Específicament l'Inventari inclou camins, és a dir aquells vials de titularitat municipal que queden exclosos de l'àmbit d'aplicació de la Llei de carreteres de Catalunya:

Llei de carreteres

D'acord amb l'article 2.2. del Decret Legislatiu 2/2009, de 25 d'agost, pel qual s'aprova el Text refós de la Llei de carreteres, no tenen la condició de carreteres:

- a) Les vies i els accessos als nuclis de població que integren la xarxa viària municipal, sempre que no tinguin la consideració de tram urbà o de travessera.
- b) Les pistes forestals i els camins rurals.
- c) Els camins de servei o d'accés, de titularitat pública o privada, construïts com a elements auxiliars o complementaris de les activitats específiques de les persones titulars.
- d) Les noves vies que siguin executades pels ajuntaments d'acord amb el planejament vigent.

Amb aquests antecedents s'ha procedit a elaborar l'inventari de camins municipals a fi i efecte que es pugui dur a terme la seva tramitació administrativa en compliment del que disposen la Llei Municipal i de Règim Local de Catalunya¹ i el seu Reglament.²

- 1) La documentació tècnica dels camins inventariats, específicament pel que fa als indicis i proves documentals que n'avalen la titularitat pública, així com a llurs característiques morfològiques bàsiques (amplada, longitud, tipus de ferm).
- 2) La conformitat de l'Inventari amb les disposicions que conté la Llei Municipal i de Règim Local i el Reglament del Patrimoni dels Ens locals.
- 3) La identificació i la caracterització dels camins històrics que constitueixen el patrimoni viari del Catllar en la seva accepció cultural (camins de naturalesa històrica).

L'inventari consta de:

- Memòria en format DIN A3
- Fitxes descriptives en format DIN A3 (Annex 1)
- Atlas en format DIN A3 (Annex 2)
- Mapa general en format DIN A0
- Bases de dades georeferència en format SHP o geoJson.

¹ Article 222 del DECRET LEGISLATIU 2/2003, de 28 d'abril, pel qual s'aprova el Text refós de la Llei municipal i de règim local de Catalunya DOGC núm. 3887, 20.05.2003.

² Articles 100-118 del DECRET 336/1988, de 17 d'octubre, pel qual s'aprova el Reglament del patrimoni dels ens locals.



2.1. Criteris d'inclusió

Per a la inclusió dels camins a l'Inventari s'han contemplat cinc criteris principals:

- 1) Camins que configuren la xarxa primària o veïnal, històrica o actual (camins que comuniquen el poble del Catllar amb les localitats situades als municipis veïns, i amb les urbanitzacions, generalment amb manteniment municipal o pavimentats, sovint també equipats i senyalitzats per al senderisme.
- 2) Camins que configuren la xarxa secundària o rural (camins històrics d'accés a quadres i partides del terme municipal, i d'accés al poblament disseminat).
- 3) Camins ramaders segons les fonts documentals.³
- 4) Camins que figuren en les descripcions dels termenals de les finques privades del municipi com a elements externs a les mateixes finques (camins que partionen o delimiten finques).⁴
- 5) Camins que al mapa parcel·lari antic separaven o delimitaven polígons cadastrals, funció reservada als camins veïnals d'acord amb les "Instrucciones para la ejecución del catastro topográfico parcelario", de l'any 1942.⁵
- 6) Camins de reposició de noves infraestructures (embassament del Gaià i tren d'alta velocitat).

Amb caràcter general no s'han inclòs a l'Inventari:

- 1) Els camins d'ús privatiu que accedeixen exclusivament a zones d'explotació i habitatges aïllats situats en finques privades.
- 2) Camins sense indicis d'ús públic o de titularitat pública. La titularitat cadastral pública aïlladament no s'ha tingut en compte quan conflueixen altres elements de prova que la descreditaven (com ara una funcionalitat manifesta al servei de l'ús privatiu). Específicament,

³ No hi ha al municipi del Catllar camins ramaders classificats d'acord amb el que estableix la Ley 3/1995, de 23 de marzo, de Vías Pecuarias, però aquests estan identificats al mapa *Baix Gaià. Ronda Verda, ruta dels castells i Pic de la Mola* (Editorial Piolet, 2010), en base a fonts orals de caràcter local.

⁴ Amb aquesta finalitat s'ha fet el buidatge de les mencions a camins que figuren en la descripció de finques a l'amillament del Catllar de l'any 1945.

⁵ Los límites de estos polígonos serán siempre líneas permanentes no expuestas a variaciones, como ríos, arroyos, caminos vecinales, carreteras, canales, etc. Se prescindirá, por tanto, de arroyos cuyo curso pueda variar, caminos rurales que no estén bien determinados y puedan asimismo cambiar de un año para otro, sendas, caminos de servidumbre que puedan perderse y, en general, de cuanto no presente garantía de inmutabilidad. (Capítol II, 11).

no s'han inventariat els camins de titularitat cadastral pública no connectors, en desús o destruïts, sense indicis addicionals d'ús públic o titularitat pública.

- 3) Els camins de servei adscrits a infraestructures que no són de titularitat municipal (camins de servei de la línia del tren d'alta velocitat).
- 4) Les vies urbanes, excepte per mantenir la coherència històrica o funcional de la xarxa inventariada.

2.2. Categorització funcional

A efectes d'anàlisi de la titularitat, els vials municipals del Catllar es poden classificar en diverses categories en funció de llur origen i funcionalitat històrica.

L'inventari estableix tres tipologies bàsiques:

Camins veïnals.- Es tracta de camins d'ús públic des de temps immemorial de connexió històrica entre nuclis de població, és a dir els antics camins rals⁶ i els antics camins veïnals⁷ de naturalesa històrica o immemorial.

Dins d'aquesta categoria s'inclouen també els camins moderns d'ús públic amb una funcionalitat anàloga (p.e. accés a urbanitzacions i equipaments públics).

⁶ Els camins rals eren els camins públics que posaven en comunicació les poblacions principals: Camí real. Via regia. Via militar. Via lata atque perpetua. Via communis & publica, omniumque trita vestigiis, Gazophylacium Catalano-Latinum, Joan Lacavalleria, 1686; Camí real. Iter expeditum, tutum via expedita militaris, praetoria, Regia, publica, tuta, consularis, Dictionarium seu thesaurus catalano-latinus verborum ab phrasium, Pere Torre, 1670. "fer un nou camí general o real per lo qual se puga anar de la dita vila de Terrassa a les parts dels Prats del Rey, Calaff y altres parts de Sagarra y Urgell, y encara a les parts de Manresa..." A.H. de Terrassa, ca.1600; "Camino real (también "camino principal" y "camino caudal"): Se llama el más ancho, principal, fácil y cursado de los pasajeros, y el más público: y por eso tienen obligación las Justicias de tenerle llano, y compuesto, y en partes empedrado. Llámase real porque es público, o guía a parajes grandes, y se camina por él con más conveniencia." DRAE, 1729; "El camino público y más frecuentado por donde se va a las principales ciudades del reyno. Via publica, via communis." DRAE, 1869; "Camí real: camí que posa en comunicació les poblacions principals..." DCVB.. A partir del segle XIX, amb l'aparició de la legislació de carreteres, el terme caigué en desús en el llenguatge legal i administratiu espanyol. Els camins rals que no esdevingueren carreteres passaren a anomenar-se camins veïnals en el llenguatge legal i administratiu. El terme camí ral sobreviuria en la tradició i en el llenguatge popular, i en aquest àmbit és manté viu encara ara. A efectes d'inventari, des d'una perspectiva funcional, els camins rals s'han considerat camins veïnals.

⁷ Els camins veïnals eren els camins públics de segon ordre que posaven en comunicació els veïnats i partides d'un municipi. Arran de la promulgació del RD de 7 de abril de 1848 el terme "camí veïnal" s'aplicaria als camins de primera categoria (de 1er o 2on ordre) aptes per al trànsit de carruatges (després d'automòbils) construïts o subvencionats per les diputacions provincials. Per extensió, el terme "camí veïnal" esdevingué sinònim de "camí públic", aplicat tant als nous camins veïnals com als antics camins rals i als camins veïnals de naturalesa històrica: "Los caminos públicos que no están comprendidos en las clases de carreteras nacionales o provinciales se denominarán en los sucesivos caminos vecinales de primero y segundo orden..." RD de 1848.; "Camino vecinal.- El que va de un pueblo a otro, o a cualquier punto del término del mismo pueblo y es costado de fondos municipales." DRAE, 1884; Diccionario IEC: "camí veïnal Camí construït i conservat pel municipi."; DCVB: "Camí veïnal: el camí que va de poble a poble, o del poble al camí real o a la carretera".



Camins rurals.- Els camins rurals,⁸ històricament de caràcter secundari o complementari, però majoritàriament també de naturalesa immemorial, que accedeixen a les diferents partides del terme o que connecten amb carreteres i camins veïnals.

Camins rurals connectors.- Es tracta de camins històrics, de titularitat cadastral generalment pública, d'enllaç entre camins de les dues categories anteriors.

2.3. Codificació i variables descriptives

L'inventari adopta la base digital elaborada per a l'esberrany de l'inventari de camins municipals (2015). Partint de l'esberrany s'ha revisat la codificació i la denominació dels camins o vials inventariats. La denominació dels camins respon generalment a la seva denominació històrica documentada. Els camins prèviament no catalogats, s'han digitalitzat sobre una base ortofotogramètrica a escala 1:2.500 mitjançant un Sistema d'Informació Geogràfica (SIG) en format SHP (ArcGIS).

Els camps corresponents a les variables identificatives s'han incorporat a la base de dades georeferenciada del mateix SIG.

L'article 108 del Reglament del Patrimoni dels Ens Locals estableix les variables necessàries per a la identificació dels béns inventariats. Les variables rellevants que poden aplicar-se a la identificació de vies de comunicació no urbanes són les següents:

- Nom
- Naturalesa (demanial, dret de pas)
- Límits (d'acord amb el traçat georeferenciat)
- Longitud total
- Amplada
- Títol en virtut del qual s'atribueix a l'entitat el bé immoble

⁸ En la literatura administrativa del segle XIX i començaments del XX, els camins rurals eren els camins públics de tercera categoria (per sota dels camins veïnals de 1er i 2on ordre), d'accés a partides rurals, a finques i al poblament disseminat, que no podien acollir-se a les subvencions previstes per la legislació de camins veïnals. Malgrat llur naturalesa pública, el manteniment d'aquests camins corria a càrrec dels interessats: Els camins rurals són camins públics que figuren en la literatura legal i administrativa del segle XIX i primera meitat del XX: Art. 19: "Los Ayuntamientos han de cuidar de la construcción y conservación de los caminos rurales y de travesía en su territorio." Instrucción para el gobierno económico-político de las provincias de 2 de marzo de 1823; Art 72.3: "En cuanto a los caminos rurales los ayuntamientos obligaran a los interesados en los mismos a su reparacion y conservación" Gaceta de madrid nº 277. Ley municipal 04-10-1877.

No s'inclou la referència cadastral perquè, un cop aprovat l'inventari, per a la inscripció dels camins de titularitat municipal al Registre de la Propietat, la Gerència Territorial del Cadastre haurà de modificar la representació dels camins al mapa parcel·lari generant una nova codificació.

Definició de les variables usades per identificar els camins inclosos dins l'Inventari:

Codi.- Cada camí inventariat s'identifica per mitjà d'un codi alfanumèric provinent de l'esberrany d'inventari, de l'any 2015.

En els casos en què diversos camins s'han agrupat en un de sol, s'ha mantingut el codi i el nom que identifica millor el camí resultant de l'agrupació (per dominància, identitat o jerarquia).

Els camins no codificats prèviament han obtingut un número d'ordre procedent dels camins finalment no inventariats o bé un número consecutiu a partir del número més alt de la codificació original.

Nom.- Cada camí s'identifica per mitjà d'un nom, bé documentat, bé d'arrel popular, o bé descriptiu de la seva funcionalitat o naturalesa. En el cas de duplicat de noms s'ha aplicat aquell que millor reflecteix la naturalesa pública del camí (especialment en el cas de camins veïnals històrics).

Longitud total.- Longitud total en metres resultant de la suma dels diferents trams que componen la via. En el cas dels camins que travessen la línia del terme municipal, s'ha adoptat la línia del terme oficial que proporciona l'Institut Cartogràfic i Geològic de Catalunya (no sempre coincident amb la del cadastre o el POUM).

Amplada.- Amplada mitjana de la calçada o superfície de rodament a intervals de 0,5 metres. La fitxa recull l'amplada mínima i màxima del camí, si aquesta varia en funció dels trams. La mesura correspon a l'ample de la calçada o superfície de rodament (és a dir a l'amplada aparent del camí). Quan no hi ha elements constructius o funcionals que determinin una amplada superior, als camins de carro històrics se'ls assigna una amplada mínima de 3,0 m.⁹ Als camins de bast o ferradura o camins no transitables amb vehicles de motor se'ls assigna per defecte una amplada mitjana de 2,0 metres,¹⁰ si bé aquests poden tenir puntualment amplades de plataforma amb valors inferiors o superiors en funció dels elements constructius o funcionals que puguin delimitar-los.

⁹ Costumari Català. Vol. II. *Costums sobre termenals, camins i aigües, en terres de pagès*. Oficina d'Estudis Jurídics de la Mancomunitat de Catalunya, 1921: "El camí de carro ha d'ésser d'ample que hi passi un carro d'ús comú en les terres que trepitja, carregat amb càrrega que embalumi, i, que demés, hi pugui passar al costat un home a peu si alguna riba o algun marge molt alts no ho fan impossible; o sigui, almenys, de catorze pams (2,736 metres)... i de gairebé el doble (5,572 metres) en les girades." p. 38.

¹⁰ Costumari Català. Vol. II. *Costums sobre termenals, camins i aigües, en terres de pagès*. Oficina d'Estudis Jurídics de la Mancomunitat de Catalunya, 1921: "El camí de bast ha d'ésser d'ample que hi passi un animal amb argues carregats amb càrrega que embalumi; o sigui, almenys, de dotze pams (2,336 metres)..." p. 38.



Tipus de ferm.- Tipus de paviment (reg asfàltic, formigonat, terra). Als camins no rodats (corriols o camins de ferradura) se'ls assigna el tipus de ferm "sendera".

Naturalesa del bé.- Els camins públics són drets reals de titularitat municipal: 1. Béns immobles destinats a l'ús públic (béns de domini públic o béns demaniales); 2. Drets legalment constituïts a favor de l'Ajuntament (p.e. servituds de pas constituïdes per mitjà d'un títol vàlid);¹¹ 3. Béns patrimonials (adscrius a finques de titularitat municipal).¹²

Títol en virtut del qual s'atribueix a l'entitat el bé immoble.- Quan es tracta de camins històrics el títol consignat per defecte és la prescripció immemorial. Quan es tracta de camins adquirits a través d'altres formes admeses en dret, s'informa del document o documents que acrediten l'adquisició del bé (o del dret), si aquests són coneguts, o que n'acrediten la possessió per part de l'Ajuntament.

Notes.- L'apartat de notes recull informació complementària, així com la identificació dels documents d'arxius existents relatius al camí inventariat.

¹¹ Tanmateix, no consta documentalment l'existència de servituds de pas o drets d'ús constituïts a favor de l'Ajuntament del Catllar.

¹² L'inventari de camins municipals no inclou camins públics de naturalesa patrimonial atès que aquest, si n'hi ha, estaran compresos dins les finques rústiques de titularitat municipal registrades a l'inventari general de béns del municipi.



3. FONTS DOCUMENTALS

La recerca ha consistit en el buidatge i l'anàlisi de les diferents fonts d'informació identificades, cartogràfiques, cadastrals, administratives, etc.

Encara que puntualment hi hagi documents anteriors, fins i tot de detall, com el *Proyecto de la carretera del Catllar a la general de Tarragona a Barcelona*, de l'any 1881, la primera visió de conjunt de la xarxa viària municipal en el seu context territorial ens la proporciona la primera edició del *Mapa Militar Itinerario de España* produïda pel Cuerpo del Estado Mayor del Ejército l'any 1895 (fig. 1).

Això no obstant, el primer document cartogràfic de qualitat que recollirà la xarxa viària municipal a una escala detallada (1:25.000) i amb una valuosa toponímia associada seran les planimetries o minutes municipals elaborades pel Instituto Geográfico y Estadístico entre 1922 i 1923. Es tracta del primer mapa oficial dels respectius termes municipals, i s'han analitzat les planimetries del Catllar (fig. 2) i les dels municipis limítrofs (els Pallaresos, Renau, la Riera de Gaià, la Secuita, Tamarit, Tarragona i Vespella). A partir de les planimetries municipals, entre 1924 i 1927, el Servicio Cartográfico del Ejército elaborà les minutes de la sèrie 50000 històrica del Mapa Topográfico Nacional (actualitzades el 1948 i 1964) (fig. 3.).

En l'àmbit administratiu, l'arxiu de l'IGN ha proporcionat també les actes d'atermenament del terme municipal efectuades el 1890 (fig. 4) i entre els anys 1919 i 1921 (fig. 5) amb referències als camins situats prop dels mollons que delimiten el terme municipal.

D'altra banda, el municipi del Catllar compta amb una font documental d'una qualitat excepcional, els plànols a escala 1:2.000 del cadastre històric dibuixat l'any 1935-1936, el qual constitueix un document cartogràfic fiable i exhaustiu, també pel que fa a la identificació toponímica dels camins històrics (Fig. 5).

Quant a la fotogrametria històrica, aquesta arrenca amb els vols americans Sèrie A, de 1946, i Sèrie B, de 1957, i continua amb els vols de la Generalitat de Catalunya des de l'any 1986 fins a l'actualitat. L'aerofotografia ha permès documentar objectivament l'origen i l'evolució de la xarxa viària durant la segona meitat del segle XX i primers anys del segle XXI.

Alhora, el buidatge de l'amillament de 1945, un document oficial elaborat pel Ministeri d'Hisenda, ha permès tenir un coneixement de les referències a camins que figuren, en qualitat d'elements externs a les finques que delimiten o separen, en la descripció dels termenals de les finques registrals del municipi (Taula 1).

A l'últim, un document extraordinari, per l'exhaustivitat i la riquesa documental que el fonamenta, és l'estudi de Manuel Fuentes i Gasó *El castell, vila y terme del Catllar. Segles XII-XVIII*, que ha proporcionat un gran nombre de referències documentals de caràcter històric relatives als camins públics del municipi (fig. 6-7).



Fonts cartogràfiques i fotogramètriques

1. Dirección de Caminos de la Provincia de Tarragona. Proyecto de la carretera del Catllar a la general de Tarragona a Barcelona, 1881. Arxiu històric de la Diputació de Tarragona (UI 854 B3-2D, CP- 8, TP-2039).
2. Mapa Militar Itinerario de España (Hoja 38). Escala 1:200.000. 1ª edición, 1895. Cartoteca de l'Institut Cartogràfic i Geològic de Catalunya.
3. Instituto Geográfico y Estadístico. Provincia de Tarragona, Término municipal de Tamarit, Escala 1:25.000. 1922. Cartoteca del Instituto Geográfico Nacional (www.ign.es).
4. Provincia de Tarragona. Término municipal de Pallaresos. Escala 1:25.000. Instituto Geográfico y Estadístico, 1922. Cartoteca del Instituto Geográfico Nacional (www.ign.es).
5. Provincia de Tarragona. Término municipal de la Secuita. Escala 1:25.000. Instituto Geográfico y Estadístico, 1922. Cartoteca del Instituto Geográfico Nacional (www.ign.es).
6. Provincia de Tarragona. Término municipal de Tarragona. Escala 1:25.000. Instituto Geográfico y Estadístico, 1922. Cartoteca del Instituto Geográfico Nacional (www.ign.es).
7. Provincia de Tarragona. Término municipal de Vespella. Escala 1:25.000. Instituto Geográfico y Estadístico, 1923. Cartoteca del Instituto Geográfico Nacional (www.ign.es).
8. Provincia de Tarragona. Término municipal de Renau. Escala 1:25.000. Instituto Geográfico y Estadístico, 1922. Cartoteca del Instituto Geográfico Nacional (www.ign.es).
9. Provincia de Tarragona. Término municipal de Riera. Escala 1:25.000. Instituto Geográfico y Estadístico, 1922. Cartoteca del Instituto Geográfico Nacional (www.ign.es).
10. Minuta del Mapa Topográfico Nacional de España, escala 1:50.000 (Valls, hoja 446). 1924 (actualitzada el 1927 i 1949). Cartoteca del Instituto Geográfico Nacional (www.ign.es).
11. Minuta del Mapa Topográfico Nacional de España, escala 1:50.000 (Tarragona, hoja 473). 1924 (actualitzada el 1948 i 1964). Cartoteca del Instituto Geográfico Nacional (www.ign.es).
12. Baix Gaià. Ronda Verda, ruta dels castells i Pic de la Mola Mapa del Baix Gaià (Altafulla, el Catllar, Creixell, La Nou de Gaià, La Pobla de Montornès, La Riera de Gaià, Salomó, Tamarit, Torredembarra, Vespella de Gaià i Roda de Barà). Escala 1:20000. Editorial Piolet, 2010.
13. VISSIR. Mapa topogràfic i ortofotomapa de Catalunya 1946-2017. Institut Cartogràfic i Geològic de Catalunya (www.icc.cat).

Administratives

14. Instituto Geográfico y Estadístico. Trabajos Topográficos. Provincia de Tarragona. Acta de la operación practicada para reconocer la línea de término y señalar los mojones comunes a los términos de Tarragona y de Catllar, 1919. Instituto Geográfico Nacional (www.ign.es).
15. Instituto Geográfico y Estadístico. Trabajos Topográficos. Provincia de Tarragona. Acta de la operación practicada para reconocer la línea de término y señalar los mojones comunes a los términos de Renau y de Catllar, 1921. Instituto Geográfico Nacional (www.ign.es).
16. Instituto Geográfico y Estadístico. Trabajos Topográficos. Provincia de Tarragona. Acta de la operación practicada para reconocer la línea de término y señalar los mojones comunes a los términos de Tamarit y de Catllar, 1921. Instituto Geográfico Nacional (www.ign.es).
17. Instituto Geográfico y Estadístico. Trabajos Topográficos. Provincia de Tarragona. Acta de la operación practicada para reconocer la línea de término y señalar los mojones comunes a los términos de Catllar y de Secuita (La), 1921. Instituto Geográfico Nacional (www.ign.es).
18. Instituto Geográfico y Estadístico. Trabajos Topográficos. Provincia de Tarragona. Acta de la operación practicada para reconocer la línea de término y señalar los mojones comunes a los términos de Catllar y de Vespella, 1921. Instituto Geográfico Nacional (www.ign.es).
19. Acta d'atermenament del terme municipal del Catllar, 1890. (www.ign.es).

Cadastrals

20. Instituto Geográfico y Catastral. Trabajos Topográficos del catastro parcelario. Provincia de Tarragona. Partido Judicial de Tarragona. Término municipal de Catllar. Escala 1:2.000. Any 1935-1936. Arxiu Històric de Tarragona.
21. Ministerio de Hacienda. Amillaramiento de la riqueza rústica y pecuaria. Provincia de Tarragona. Municipio de Catllar. Any 1945. Arxiu Històric de Tarragona.
22. Mapa parcel·lari cadastral vigent. Oficina Virtual del Catastre (www.meh.es)

Altres

- El castell, vila y terme del Catllar. Segles XII-XVIII.* Fuentes i Gasó, M.M. Adjuntament del Catllar, 1999.

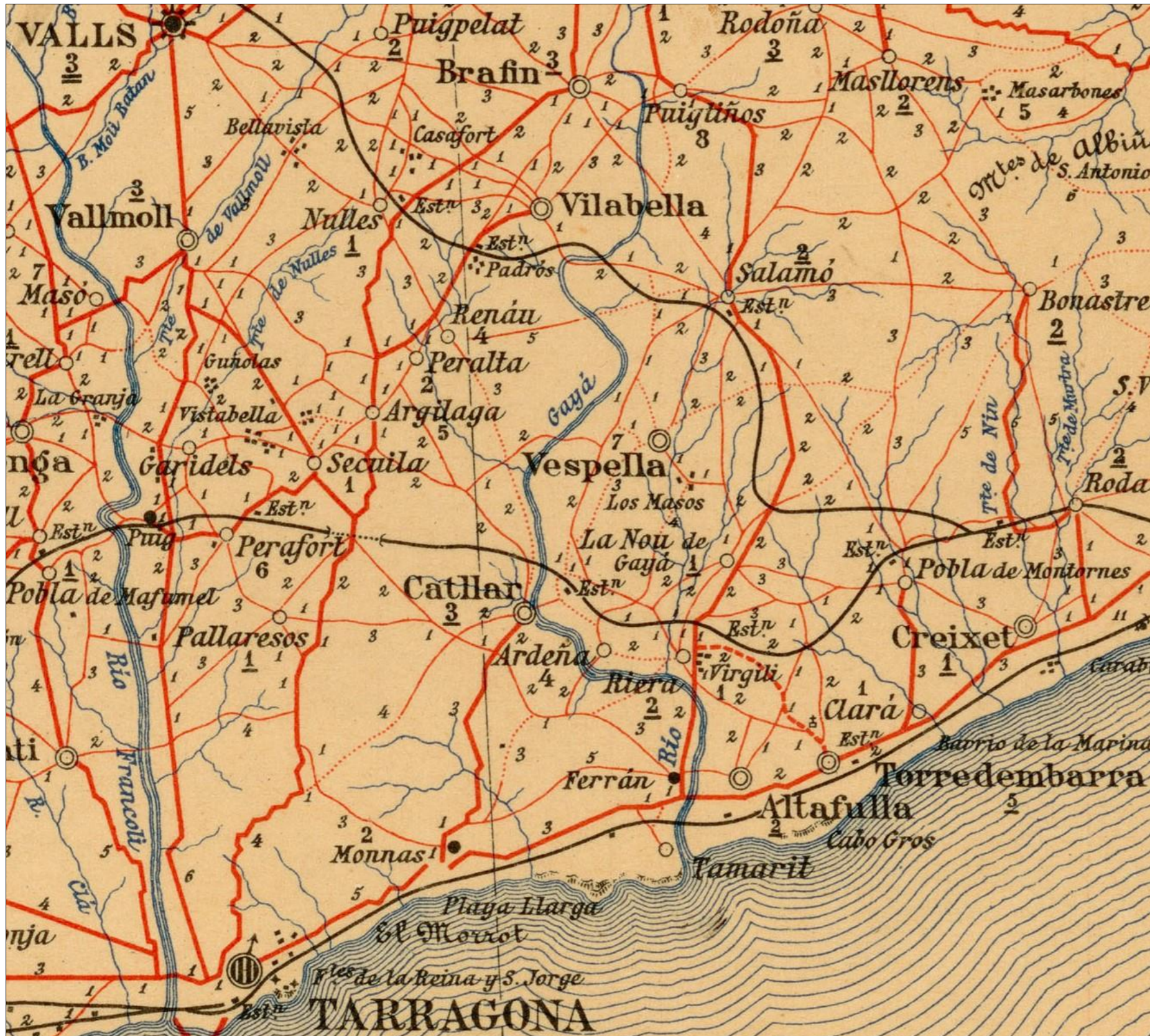


Fig. 1. Detall del Mapa Militar Itinerario de España (1895).



Fig. 2. Planimetria municipal del Catllar (IGyE, 1922).



Fig. 3. Minuts del MTN (1924-1927).



margin izquierdo del camino que
dirige a Salomó, señalándolo con
el número seis = Siguiendo la
misma dirección N. E. y a la dis-
tancia de doscientos ochenta metros,
en propiedad de D. José Reig, se colocó
otro hito, señalado con el número sien-
te = A la distancia de dos metros
cuarenta centímetros se colocó otro
hito con el número ocho, para indi-
car la dirección N., puesto que en
este punto existe borque, espeso que
puede de ver los hitos anterior y pos-
terior = Siguiendo la dirección N. y a
la distancia de ciento treinta me-
tros, se colocó otro hito señalado con el
número nueve, en propiedad de D. Jo-
sé Reig = Siguiendo la dirección N. O.
y a la distancia de cuatrocientos me-
tros y junto al camino de Salomó, se
colocó otro hito señalado con el núme-
ro diez en la divisió de las propie-
des de D. José Reig y de D. Francisco Bell-
fancuel = En dirección N. E. y siguien-
do el camino que conduce a Salomó, a la
distancia de cuatrocientos metros

Fig. 4. Full de l'acta d'atermenament de 1890 amb diferents referències al camí de Salomó.

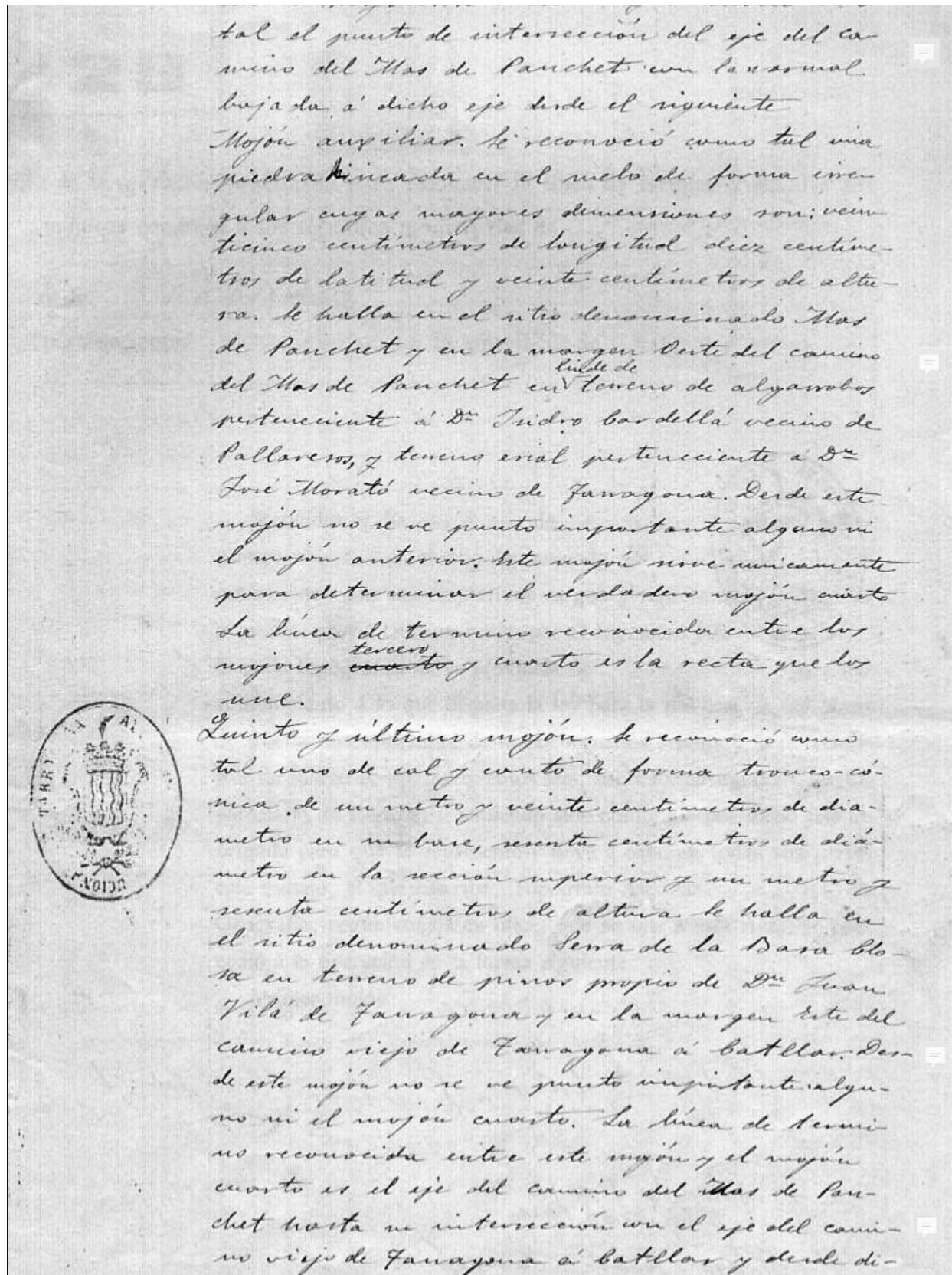


Fig. 5. Full de l'acta d'atermenament del Catllar amb Tarragona de 1919 (mollons 4 i 5) amb diferents referències al camí de Panxet i al camí vell de Tarragona al Catllar.

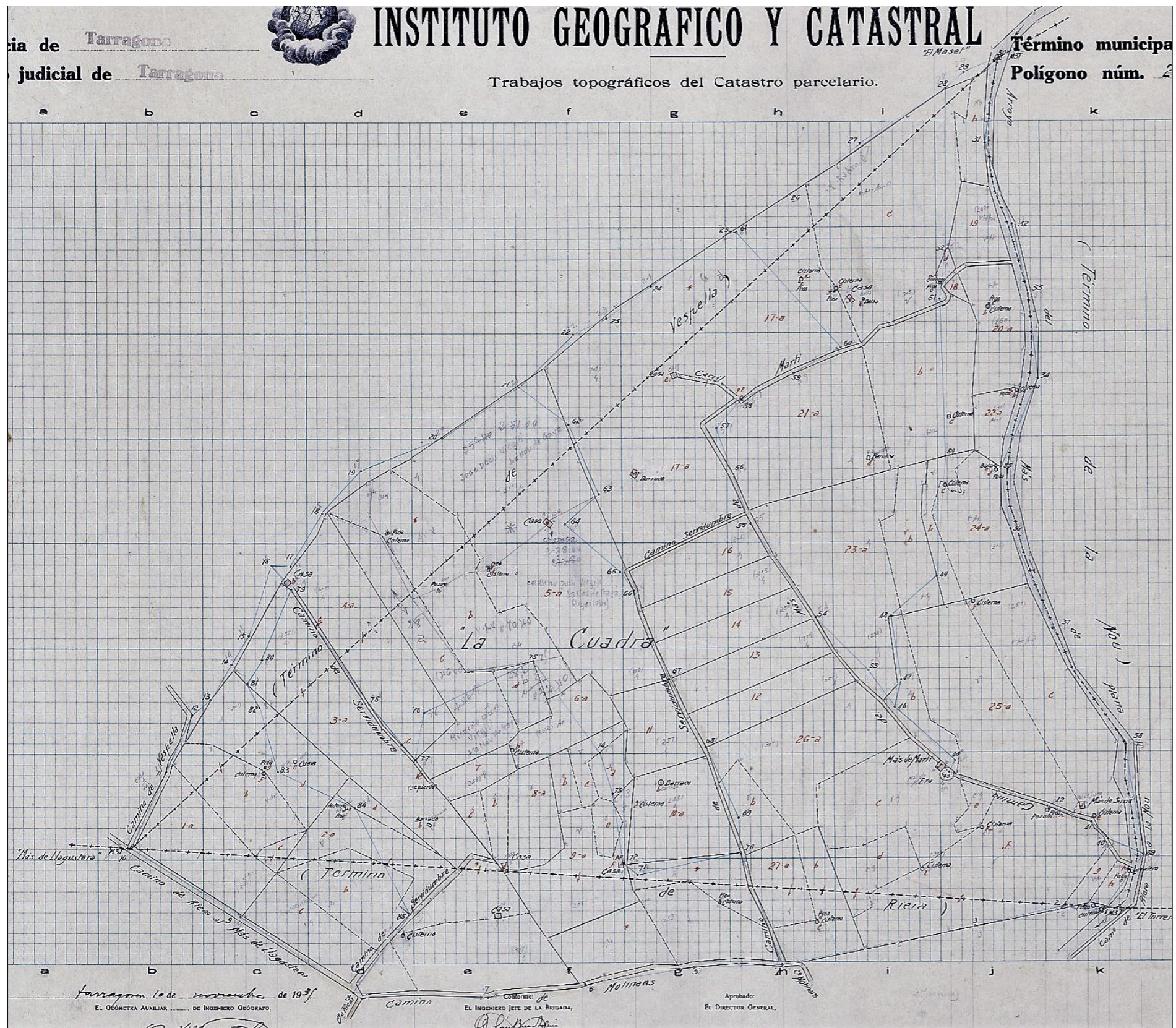


Fig. 5. Plànol de la quadra de Vespella al mapa parcel·lari de 1935-1936.

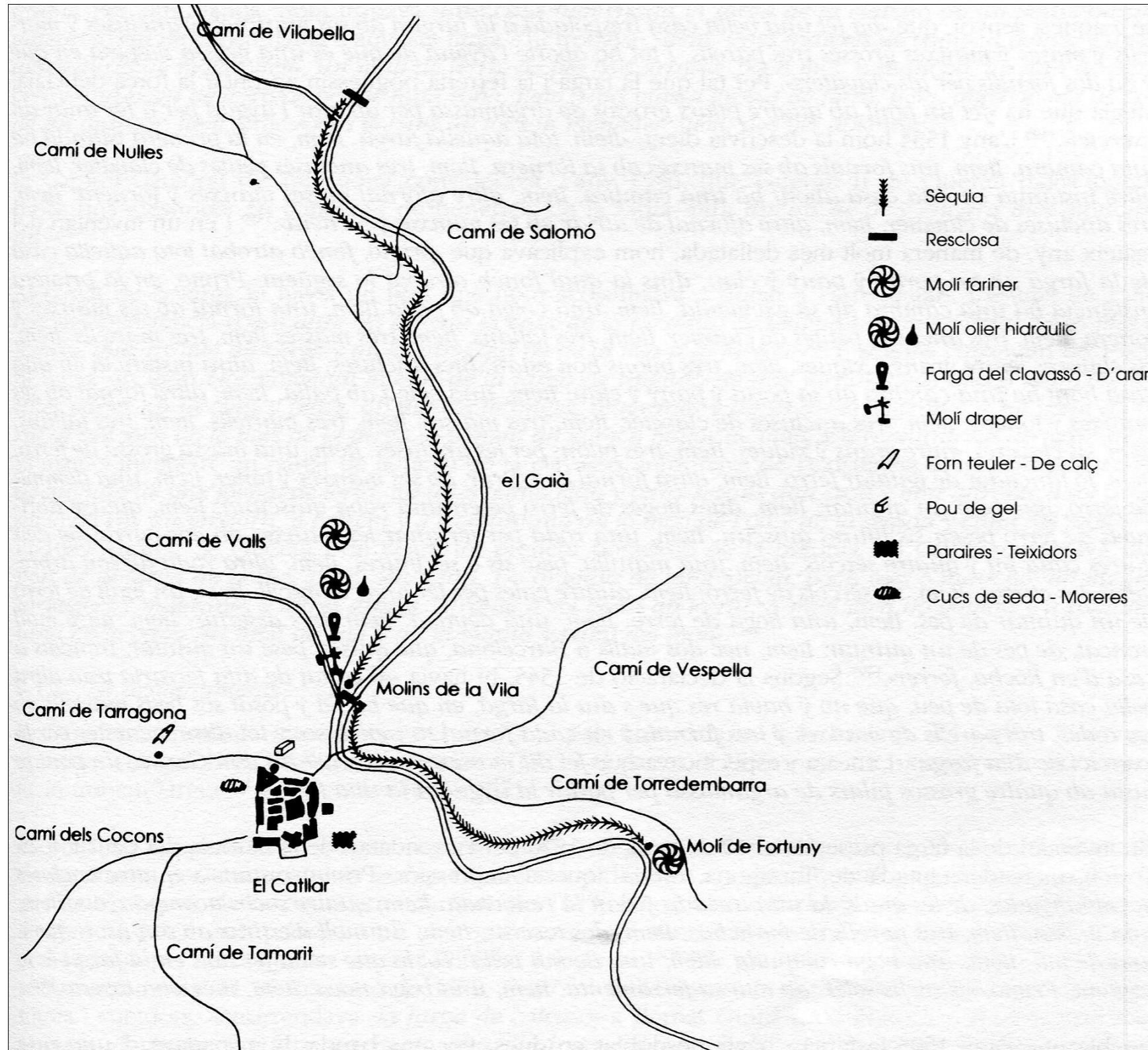


Fig. 6. Camins amb arrencada al poble del Catllar als segles XVI-XVII segons M. Fuentes i Gasó.

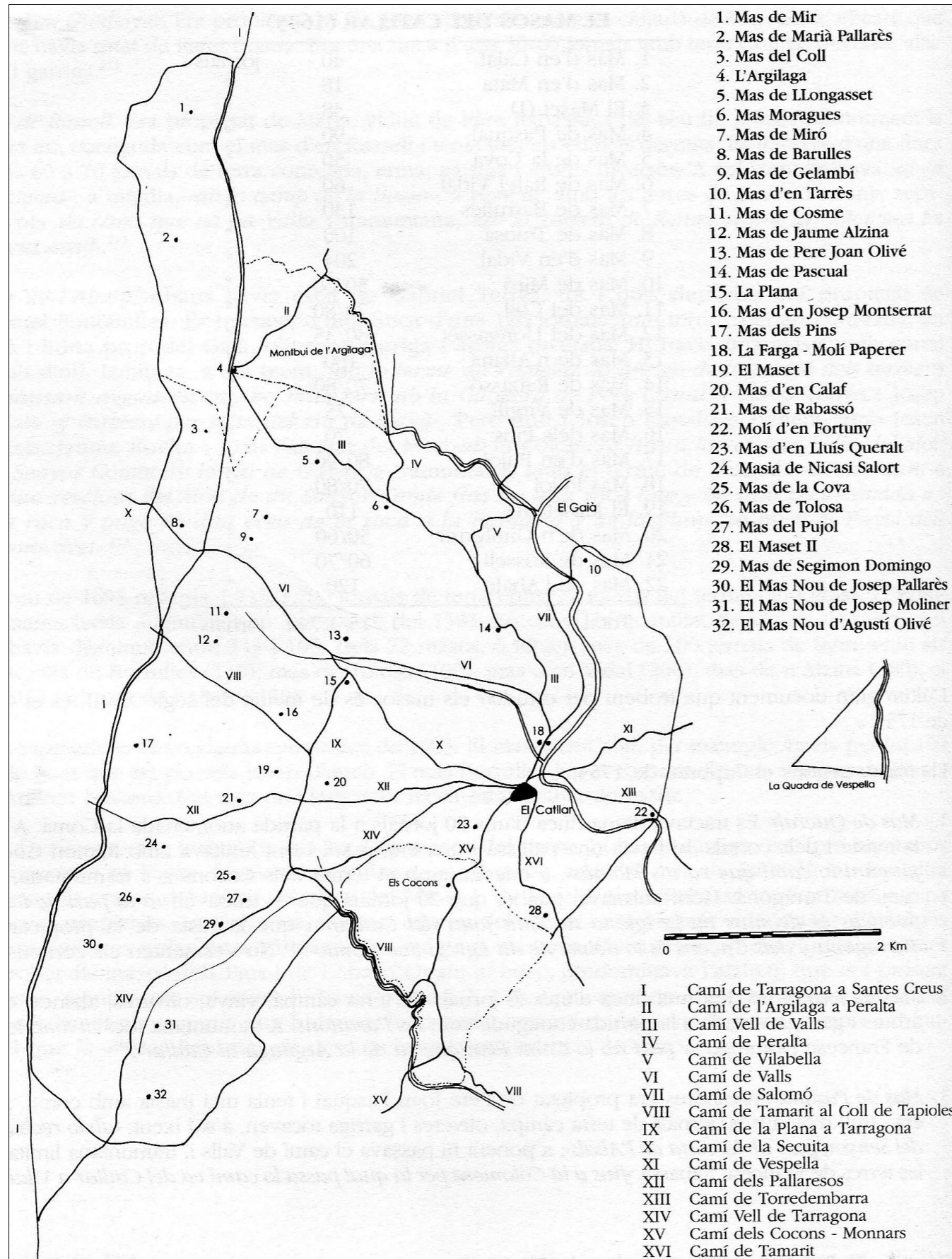


Fig. 7. Camins rals del Catllar documentats al segle XVIII segons M. Fuentes i Gasó.



TAULA 1. Referències a camins a l'amillament de 1945.

Finca	Titular	Pol.	Parc.	Partida	Termenals	Camí
1	Benigno Dalmau Fortuny	1	1	Mas de Moragas	N- Término de la Secuita S- Camino de la Secuita al Catllar E- José Mañé Ferré W- Término de la Secuita	2 - Camí de la Secuita
1	Juan Balaña Vidal y Sabina Oliva Gibert	1	3	Mas Moragas	N- Antonio Gibert S- Finca matriz E- Antonio Gibert y otros W- Camino de Catllar	2 - Camí de la Secuita
4	Juan Queralt Mainé	3	36,37	Acequia	N- José Ramón Esteve i Maria Olivé S- Joaquin Dalmau E- Rio Gaià W- Camino de las huertas de la Acequia	38 - Camí dels Horts
2	Ramon Canals Miret	3	73p,82p	Viñets	N- Juan Mañé y otros S- Camino de Vilabella E- Camino de Vilabella W- Camino de Valls	2 - Camí de la Secuita 6 - Camí de Vilabella
1	José Moragas Fortuny	3	72	Viñets	N- José Reudé m/camino S- Hdos. José Fortuny E- Pablo Soler W- Camino de Vilabella	2 - Camí de la Secuita 6 - Camí de Vilabella
1	José Virgili Mercadé	3	74	Viñets	N- Teresa Montserrat y José Morell S- Juan Montserrat E- Camino W- Francisco Guinovart	38 - Camí dels Horts
1	Teresa Rafi Virgili	3	102	Mas d'en Tarrés	N- José Montserrat S- idem E- Rio Gayá W- Camino a Vespella	secció no identificada
4	Sebastián Pallarés Alimbau	5	1p	Pallarés	N- Camino Sabarteta S- Carretera E- Maria Artigas W- Carretera	31 - Camí de la Salorteta
11	Vda. De José Fortuny Aleu	5	8p	Seguera (Fábrica)	N- Nicasio Argelaga S- Edificio de la fabrica E- Gayá W- Camino de Valls N- Edificio de la fabrica S- Torrente de la Farga E- Gayá W- Camino de Valls	2 - Camí de la Secuita



3	Juan Queralt Mainé	5	4,5,6,20	Cativera	N- Sebastián Montserrat y Vda. Fortuny S- Lluís Pallarés y Franco E- Camí de Torredembarra W- Rio Gaià	8 - Camí de Vespella
3	Antonio Blanch Vidal	6	10,11	Torrent de la Móra	N- Francisco Rull Olivé S- Hdos. Salvador Rabassó Grau E- Camino viejo Catllar a Tarragona W- Termino de Tarragona m/ torrente la Mora	secció destruïda
1	Dolores Virgili Pallarés	6	12,22,23	Cuadras dels Cucons	N- Francisco Elias S- Camino y Juan Rull E- Juan Rull W- Camino de Tarragonalo	15 - Camí vell de Tarragona per Monnars
2	Juan Mañé Rosell	6	35,36	Coll Canut	N- Juan Rull y otro S- Nicasio Pallarés Suc. E- Camino a Tarragona W- Nicasio Pallarés Suc.	15 - Camí vell de Tarragona per Monnars
1	José Mañé Padro	6	41,42	Coll Canut	N- Jaime Ferrer S- Agustin Rull E- Término de Tamarit W- Camino	13 Camí de Tamarit i la Riera
1	Luis Pallarés Dalmau	6	43,45,57,58	Coll Canut	N- Antonio Carlos S- Camino del molino de Fortuny E- Antonio Pallarés hoy Luis W- Camino de mas Clará	33 - Camí del Molí de Fortuny - Camí d'Ardenya 13 - Camí de Tamarit i la Riera
2	Antonio Soler Angles	7	2	Coll Canut	N- Juan Salort S- Casas del pueblo y camino de Tarragona E- José Fortuny W- Juan Salort	15 - Camí vell de Tarragona per Monnars
2	Luis i José Maria Salort Figuerola	7	5,8	Coll Canut	N- Agustín Armengol Alujas S- Amadeo Pascual Salort E- José Rull y Luis Mensa W- Camino	15 - Camí vell de Tarragona per Monnars
1	Luis Pallarés Dalmau	6	43,45	Coll Canut	N- Antonio Carlos S- Camino del molino de Fortuny E- Antonio Pallarés hoy Luis W- Camino de mas Clará	33 - Camí del Molí de Fortuny - Camí d'Ardenya
1	Francisco Sardá Recasens	7	19,20,22p	Coll Canut	N- Domingo Salort S- Idem E- Agustin Armengol W- Camino	15 - Camí vell de Tarragona per Monnars
1	José Blanch Sardá	7	21	Coll Canut	N- Camino del Coll S- Pablo Fortuny E- Idem W- Francisco Bofarull	14 Camí de coll Canut



9	Juan Queralt Mainé	7	24	Coll de Tapioles (Viñet)	N- Camino de la Plana S- Camino a Pallaresos E- Camino de la Plana W- Maria Dalmau Rull i Maria Saigi Girona	No identificat
3	Juan Mañé Rosell	8	8	Coll Canut Pallisa	N- Camino a Tarragona S- José Pujadas E- José Pallarés W- Nicasio Pallarés	15 - Camí vell de Tarragona per Monnars
1	Juan Blanch Olivé	9	11	Cocons	N- Camino vecinal i Luis Jové Alujas S- Luis Jové Alujas E- Luis Jové Alujas W- Antonio Pallarés Figuerola	No identificat
1	Joaquin Dalmau Comas	10	35,37	Mas de Salort o Torrent de les Animes	N- José Poy Ferrando S- José Gaspá Arnau y Sebastian Montserrat Mainé E- José Gaspá Arnau W- Camino y Juan Blanch Recasens	19 Camí de l'Hostal del Pues
1	Modesto Gaspa Arnau	10	38,40,42,43,44,45	Sagimón	N- Carmen Salas y Manuel Olivé y otros S- Camino dels Manous E- Camino dels Manous W- Camino de Tarragona y Concepción Santamaria	21 - Camí dels Manous
2	José Alegret Gils y Maria Tasies Balcells	10	48,49,50p	Mas Enric	N- Camino S- Resto finca que se segregó E- idem W- idem N- Camino S- Magin Moragas E- Finca que se segrega W- Camino	19 Camí de l'Hostal del Pues
2	Ramon Rande Ventosa	10	48,49,50	Mas Enric	N- Ramon Fortuny Roig y Emilio Ferrando S- Manso de mas Enric E- Término de Tamarit W- Camino de Tarragona	19 Camí de l'Hostal del Pues
1	Maria Ingles Rull	11	2	Sagimón ó Mas de Panchet	N- Manso de mas d'Enric S- Igancio Juvert y Ricardo Cabré Arnavat E- Manso de mas d'Enric W- Camino dels Manous	21 Camí dels Manous
1	Ignacio Juver Drasaire	11	3	Mas de Panché	N- Camino mas Morató S- Término de Tarragona E- Luisa Catalá Cardellá W- Camino dels Manous	El camí de Mas de Morató està inclòs actualment dins la finca pública de Mas d'Enric 21 Camí dels Manous
1	Lisa Catala Cardella	11	4,11,16	Mas Panché	N- Isidro Bofarull S- Camino Mas Enric E- Idem W- Idem	Aquesta secció del camí de Mas d'Enric està actualment dins la finca pública de Mas d'Enric



1	Pablo Ferre Bofarull y Antonia Gibert Palau	11	5	Manous	N- Juan Bonet S- Miguel Papiol E- Buenaventura Pons W- Camino a Tarragona	21 Camí dels Manous
1	Antonio y Juan Salas Gonzalez	12	2	Manous	N- Camino mas Enric S- Nicasio Argilaga E- José Solé Torrell W- Carretera de Tarragona – Pont	44 Camí de mas d'Enric
1	Esteban Tasies Roig y Francisca Sanromá Estil·les	12	9	Manous	N- Francisco Estil·les S- José Solé E- Juan Montserrat W- Camino mas Enric (el té al nord)	44 Camí de mas d'Enric
1	Nicasio Vidal Vidal	12	20	Manous	N- Camino de mas d'Enric S- Concepción Reynals E- Hdos. De Ramón Corbella W- José Fortuny y Francº Fortuny Alegret	44 Camí de mas d'Enric
1	Ramón Corbella Folch	12	21,22	Manous	N- José Ma Pallarés S- idem E- Camino mas Enrich – el té al N W- Camino mas Enrich – el té al N	44 Camí de mas d'Enric
1	Pedro Estil·les Gras	12	23	Manous	N- José Fortuny S- José Novell E- Camino a Tarragona W- Martin Mensa	21 Camí dels Manous
1	José Novell Cunillera	12	24	Manous	N- Pedro Estil·les y Ramon Corbella S- Juan Novell E- Camino dels Manous W- Concepción Reynals	21 Camí dels Manous
2	Carmen Bofarull Boada	12	26	Manous	N- Juan Novell S- Antonio Fortuny E- Camino a Tarragona W- Nicasio Olivé	21 Camí dels Manous
1	Lucrecia Bru Cabre	12	27	Manous	N- Antonio Solá S- Sebastian Mañé E- Camino W- Nicasio Olivé	21 Camí dels Manous
1	Sebastian Mañe Grau	12	28	Manous	N- Lucrecia Brú S- Mas de Morató E- Camino W- Francisco Fortuny	21 Camí dels Manous
4	Carmen Bofarull Boada	13	21,22	Manous	N- José Tacias S- José Tacias E- José Vidal (A) Pastoret W- Camino mas Enric	44 Camí de mas d'Enric



2	José Tasies Roig y Maria Vidal Timoneda	13	23	Cuadra dels Manous	N- Magin Virgili S- José Virgili E- Juan José Torrella W- Camino de Tarragona	urbanitzat
1	Antonio Estil-les Bofarull	13	26p	Manous	N- Isidro Veciana S- Juan Alujas E- Camino vecinal W- Matias Bofarull	35 Camí de la Cisterna
3	Juan Blanch Olivé	13	27	Manous	N- Camino mas Enrich S- Camino mas Enrich E- Magdalena Pallarés Ballart W- Pablo Alujas	43 Camí de la Cisterna 44 Camí de mas d'Enric
5	Aurelioi Sarda Fortuny	13	31	Manous	N- Camino dels Manous S- Camino de mas Enric E- Luis Mensa Mañé W- (a) Cabello de Pallaresos	43 Camí de la Cisterna 44 Camí de mas d'Enric
1	Rosalia Brunet Solé y Andrés Soler Montserrat	13	33	Manous	N- Joaquin Capdevila S- Camino de Tarragona E- Pablo Montserrat W- Hdos. De Raimunda Cañellas	21 Camí dels Manous
1	José Reynals Estil-les	13	42	Manous	N- José Solé Gibert S- Camino viejo del mas d'Enric E- Antonio Fortuny Recasens W- José Tasses Roig	43 Camí de la Cisterna
2	José Sole Gibert	13	44	Manous	N- José Solé Torrell S- Camino de mas de Salort E- Juan Tasies Balcells W- Juan Gibert Palau	19 Camí de l'Hostal del Pues
1	José Tasies Valls	13	45	Manous	N- Camino S- N. Morello de Serral E- Ramon Bofarull W- Juan Tasies	28 Camí de Moregons
3	Juan Tasies Balcells y Concepción Vidal Timoneda	13	45p	Mas de Moregons	N- José Solé Gibert S- Camino E- Parte perteneciente a Hdos. De José Tasies Valls W- Carmen Bofarull Boada	19 Camí de l'Hostal del Pues
2	Modesto Gaspa Arnau	14	6	Mas de Tolosa	N- Luis Salort S- Camino de Tarragona E- Camino de Tarragona W- Concepción Santamaria	21 Camí dels Manous
1	Concepción Santamaria Dasca	14	6	Mas de Tolosa	N- Camino S- José Pallarés E- Camino de Tarragona W- Carretera de Tarragona y Domingo Solé	45 Camí de mas de Tolosa 21 Camí dels Manous



1	Concepción Santamaria Dasca	15	3,20p	Mas de Tolosa	N- Camino S- José Pallarés E- Camino de Tarragona W- Carretera de Tarragona y Domingo Solé	47 Camí de mas de la Cova II 21 Camí dels Manous
2	Teresa Elias Elias	15	14	Mas Sagimon o Cuadras	N- Miguel Aleu S- José Raudé E- Camino de Tarragona W- José Raudé	21 Camí dels Manous
5	Juan Pallarés Vidal	15	7,8	Mas de Caragols	N- Camino de Catllar a Pallaresos S- Dolores Recasens Alari i Martin Alegret E- Martin Alegret Gils W- Carretera del Pont d'Armentera	20 Camí dels Pallaresos
1	Vda. De Juan Bertran Pascual	16	14	Cuadra o mas Salort	N- Felipe Olivé Fornés y Luis Salat Figuerola S- Marcos Sala Oliva; Sebastian Montserrat y Teresa Vidal Canals E- Luis Salort; José Vidal y Teresa Vidal Canals W- Camino de Manous	21 Camí dels Manous
7	Rosalía Recasens Torrents	16	10,13p	Tapioles o mas de la Cova	N- Camino S- Hdos de Gil Miracle E- Hdos. José Fortuny Aley W- Camino de Catllar a Pallaresos	20 Camí dels Pallaresos
5	Carmen Salas Pallarés	16	28	Mas Segimon	N- Celestino Gaspá S- idem E- Juan Montserrat Fortuny W- Camino dels Manous	21 Camí dels Manous
1	Modesto Gaspa Arnau	16	30	Sagimón	N- Carmen Salas y Manuel Olivé y otros S- Camino dels Manous E- Camino dels Manous W- Camino de Tarragona y Concepción Santamaria	19 Camí de l'Hostal del Pues 21 Camí dels Manous
2	Ramon Rande Ventosa	16	31,32p	Mas Enric	N- Ramon Fortuny Roig y Emilio Ferrando S- Manso de mas Enric E- Término de Tamarit W- Camino de Tarragona	21 Camí dels Manous
2	José Alegret Gils y María Tasies Balcells	16	32p	Mas Enric	N- Camino S- Resto finca que se segregó E- idem W- idem N- Camino S- Magin Moragas E- Finca que se segrega W- Camino	37 Camí de mas de Tolosa
2	Juan Blanch Olivé	16	34	Mas Salort	N- Antonio Blanch Vidal S- Camino de mas Salort E- José Vidal Segú W- Camino mas Salort	19 Camí de l'Hostal del Pues



6	Pedro Fabregas Pamies	17	17	Tapioles (Parellada)	N- Rosa Coll S- Antiquo camino de Tarragona E- Camino masias y Magin Moragas W- Nicasio Salort Dalmau	No identificat
1	Jaime Vidal Canals	17	48	Manso Vilet	N- Ramon Canals S- Carretera E- Camino de la Cuadra W- Juan Novell	20 Camí dels Pallaresos carretera T-203
5	Maria Dalmau Roig	18	1	Coll de Tapiolas	N- Luis Salort Figuerola S- Camino mas Pallarés E- Carretera del Morell a Torredembarra W- Luis Salort	parcel·la 19/6 43 Camí del mas de Pallarés
2	Juan Sole Montserrat	18	24	Plana	N- Juan Mañé Dalmau S- José Novell E- Camino de la Plana W- José Elias y Rafael Soler	1 - Camí de la Secuita
5	Maria Dalmau Roig	19	6	Coll de Tapiolas	N- Luis Salort Figuerola S- Camino mas Pallarés E- Carretera del Morell a Torredembarra W- Luis Salort	50 Camí del mas de Pallarés
5	Maria Dalmau Roig	20	16	Coll de Tapiolas	N- Luis Salort Figuerola S- Camino mas Pallarés E- Carretera del Morell a Torredembarra W- Luis Salort	50 Camí del mas de Pallarés
1	José Estil·les Recasens	22	15	Tros de Bertran o Mas de Borulles	N- Camino de mas de Tocaboires S- Alfonso Estil·les E- Juan Artigas y otro W- Salvador Sole; Juan Bundó y Pedro Torruella	1 Camí de la Secuita
2	Juan Freixes Prats	23	7	Mas de Gelambi	N- Camino mas Miró S- Camino de Catllar E- Camino mas Taret a Mas Miró y José Rufá Marqués W- Francisca Coll Martí y José Brunet Dalmau	55 Camí del mas de Bernat 1 Camí de la Secuita 71 Camí del Mas de Miro al Mas de Teret
2	Concepción Garcia Magriña	23	37	Mas Taret	N- Juan Poy Solé y esposa S- Camino mas Miró E- Manuel Torrents Figueras y finca propia W- Camino mas Miró	72 Camí del Mas de Miro al Mas de Teret
2	Aurelioi Sarda Fortuny	24	41	Viñets	N- Camino de carro S- Guinovart de Tarragona E- Pablo Lluís Vidal W- Pedro Borrell Pallarés	2 Camí de la Secuita
2	Ramon Canals Miret	24	43p	Viñets	N- Juan Mañé y otros S- Camino de Vilabella E- Camino de Vilabella W- Camino de Valls	2 Camí de la Secuita 23 Camí de Valls



1	Isidro Coll Brulles	24	45p	Viñets	N- Pablo Lluís S- Vía ferrea E- Camino de Valls W- Finca propia	2 Camí de la Secuita
1	Juan Ferre Ventura	24	56,57	Coma	N- Orencio Pallejá y cte. S- Encarnación Güell E- Camino de Catllar W- José Boronat	2 Camí de la Secuita
2	Juan Guinovart Canals	25	49	Viñets	N- Marcelino Güell S- Nicasio Pallarés Montserrat E- Camino W- Nicasio Pallarés	2 Camí de la Secuita
3	José Batalla Montserrat	25	59	Seguera	N- Salvador Batalla Barriach S- Camino de la Fabrica E- Juan Inglés i Antonia Pallarés W- Luis Sabat	2 Camí de la Secuita
1	Luis i José Maria Salort Figuerola	25	60	Seguera	N- Jaime Mañé S- Francisco Guinovart E- Camino del molino W- José Batalla	2 Camí de la Secuita
1	Francisco Guinovart Pallarés	25	61	Camí del Molí	N- Nicasio Pascual S- Luis Salort E- Camino del Molino W- Vda. José Fortuny	2 Camí de la Secuita
4	Vda. De José Fortuny Aleu	25	62	Seguera	N- Juan Pallarés S- Francisco Raudé E- Camino de Valls W- Jaime Pallarés	2 Camí de la Secuita
4	Pedro Fabregas Pamies	25	65	Hort clos de l'Agulla (Seguera)	N- Camino de mas Moragas S- Luis Pallarés E- Isidro Roig W- Mas Moragas	59 Camí de l'Agulla o de la Seguera
1	Amadeo Pascual Salort	25	73	Seguera	N- Camino de la Seguera S- Andrés Virgili E- José Reig W- José Reig	59 Camí de l'Agulla o de la Seguera
2	Isidro Bové Mañé	25	72,96	Seguera	N- Agustín Armengol S- Camino de la Seguera E- Teresa Miracle W- Hdos. José Fortuny	59 Camí de l'Agulla o de la Seguera
1	José Vallet Capdevila	25	77	Seguera	N- Isidro Bové S- Amadeo Pascual E- Finca del vendedor (José Roig Gaspá) W- Camino de la Seguera	59 Camí de l'Agulla o de la Seguera



1	Isidro Bové Mañé	25	78	Seguera	N- Camino de la Seguera S- Juan Pallarés E- Sebastián Prades W- Juan Salort	59 Camí de l'Agulla o de la Seguera
1	Sebastian Prades Miralles	25	79	Seguera	N- Camino de la Seguera S- José Reig E- José Dalmau W- Isidro Mañé	59 Camí de l'Agulla o de la Seguera
1	José Dalmau Moragas	25	80	Seguera	N- Camino de la Seguera S- Tierras del vendedor (José Reig Gaspá) E- Juan Vidal W- Sebastián Prados	59 Camí de l'Agulla o de la Seguera
3	Juan Sole Montserrat	25	99	Horts del Castell	N- Emilio Fortuny S- Nicasio Montserrat E- Camino a Manso Pascual W- Nicasio Montserrat	59 Camí de l'Agulla o de la Seguera
5	José Pallarés Gatell	25	101	Hort del Castell	N- Acequia S- Finca matriz E- Camino W- Finca matriz	59 Camí de l'Agulla o de la Seguera
2	Sebastian Montserrat Mañé	25	102	Hort Clos	N- José Batalla Montserrat S- Jaime Montserrat Canals E- Camino de l'Agulla W- Vda. Fortuny	59 Camí de l'Agulla o de la Seguera
1	Jaime Montserrat Canals y Teresa Mañé	25	103	Hort Clos	N- Finca del Feudador (Sebastián Montserrat Mañé - vendedor) S- Vda. Fortuny Aleu E- José Batalla Mercadé W- Camino de l'Agulla	59 Camí de l'Agulla o de la Seguera
1	José Batalla Mercadé y Maria Mañé Rosell	25	104	Hort Clos	N- Hdos. De Maria Canals S- Juan Mañé E- Camino de l'Agulla W- Rech de la Segura	59 Camí de l'Agulla o de la Seguera
5	Vda. De José Fortuny Aleu	26	11	Castell	N- Antiguo cementerio S- Calle del Batallón de S. Miguel E- Camino carretera real W- Andrés Montserrat	15 Camí vell de Tarragona per Monnars
5	Juan Re(y?)nals Pallarés	27	9	Coll de Tapioles	N- Ramon Blanch S- Camino dels Manous E- Ramón Blanch W- Finca matriz	19 Camí de l'Hostal del Pues
2	Juan Sole Montserrat	28	11,12,13,14	Plana	N- Juan Mañé Dalmau S- José Novell E- Camino de la Plana W- José Elias y Rafael Soler	1 Camí de la Secuita o de la Plana



5	Vda. De José Fortuny Aleu	28	27,28,29,30	Castell	N- Antiguo cementerio S- Calle del Batallón de S. Miguel E- Camino carretera real W- Andrés Montserrat	15 Camí vell de Tarragona per Monnars
1	Pedro Rull Galofre	29	11	La Cuadra	N- Juan Bertrán y Juan Ramón S- Camino del Molinet E- Con una carrerada W- Suc. De Juan Blanch	58 Camí dels Jueus
1	Antonio Magriñá Recasens	29	12	Cuadra	N- Juan Barriach Mallafré S- Carrerada E- Carrerada W- Francº Cunillera Tanou	No identificat
1	Carmen Padreny Bardina	29	13	Cuadra del Catllar	N- José Marqués S- Antonio Magriñá E- Jaime Ferré W- Camino	58 Camí dels Jueus
1	José Marques Vallve	29	14	La Cuadra	N- José Llenas Guasch S- Carmen Padreny Bardina E- Jaime Ferré Llagostera W- Jose Duch Virgili m/camino	58 Camí dels Jueus
1	Gertrudis Virgili Martí y José Gallofre Domingo	29	21,22	Cuadra del Catllar (Maset)	N- Isidro Rovira Serramiá y camino de mas Martí S- Juan Suñé Reig E- Torrente de mas d'en Plana W- Juan Martí Mercadé y Jaime Ferré	57 Camí de mas de Martí
2	Antonio Magriñá Recasens	29	27	Cuadra	N- Francisco Cunill de la Nou S- Término de la Riera E- Francº Cunill W- Camino dels Jueus	58 Camí dels Jueus
1,3	Josefa Duch Angles	18	40	Horts de Pallarès	N- Camino de la Fuente S- Casa propia i casas de la Av. Generalísimo E- Camino de la Costa W- Camino de la Fuente	Camí de la Costa (via urbana) 2 Camí de la Secuita (Camí de la Font ICGC)
4	Henorina Porta Campanera			Gayá	N- Sebastian Montserrat S- Camino vecinal E- Carretera de Morell W- Acequia del huerto Pallarès	No identificat
5	Henorina Porta Campanera			Gayá	N- Finca propia S- Camino de las Huertas E- Carretera del Morell W- Finca propia	No identificat
1	Mariano Virgili Suñe – no apareix a les cèdules de Propietat!	29	?	Cuadras de Stas. Creus ó La Plana	N- Juan Recasens Fortuny y Juan Bertrán S- Camino Molinant E- Juan Solé Galófré y Francisco Plana W- Eustaquio Homs	53 Camí del molí del Fortuny (i segueix cap a la Quadra com a "Camí Molinant")



4. RESULTATS

L'inventari comprèn 76 camins amb una longitud total de 99,04 km:

1	Camí de la Secuita o de la Plana	22	Camí de la Plana a Tarragona	46	Camí de Mas de la Cova I
2	Camí de la Secuita	23	Camí de Valls	47	Camí de Mas de la Cova II
3	Camí de l'Argilaga	24	Camí de Mas de Magí	48	Camí de Mas de Cargol
4	Camí de l'Argilaga al Torrent de Renau	25	Camí de Perafort	49	Camí de Mas de Rabassó
5	Camí de Peralta i Renau	26	Camí de Nulles	50	Camino de Mas de Pallarès
6	Camí de Vilabella	27	Camí de la Presa	51	Camí de Mas de Neri
7	Camí de Salomó	28	Camí de Moregons	52	Camí de Mas de Cosme
8	Camí de Vespella	29	Camí de l'Estació	53	Camí de Mas d'Estiles
9	Camí de la Riera de Gaià i Ardenya	30	Camí de Cocons de Baix	54	Camí del Tros de Beltran
10	Camí d'Ardenya	31	Camí de la Salorteta	55	Camí de Mas d'en Bernat
11	Camí del Fusteret	32	Camí vell de Cocons	56	Camí del Mas de Salort
12	Camí d'Ardenya i la Riera a Tarragona	33	Camí del Molí de Fortuny - Camí d'Ardenya	57	Camí de mas de Martí
13	Camí de Tamarit i la Riera	34	Camí de Mas de Cosme	58	Camí dels Jueus
14	Camí de Coll Canut	35	Camí del Molí de Fortuny	59	Camí de l'Agulla o de la Seguera
15	Camí vell de Tarragona per Cocons	36	Camí de Mas de Moragues	60	Camí de la Quadra
16	Camí vell de Salomó	37	Camí de la Cativera	61	Camí de la Bota
17	Camí vell del Catllar a Tarragona	38	Camí dels Horts	62	Camí de la Pallissa d'en Ros
18	Camí de Tamarit al Coll de Tapioles	39	Camí de Mas de Clarà	63	Camí de Mas de Manyer
19	Camí de l'Hostal del Pues	40	Camí de Mas d'en Toni a Mas de Clarà	64	Camí de la Farga
20	Camí dels Pallaresos	41	Camí de Mas de Pastoret	65	Camí del Pinar de la Farga
21	Camí dels Manous	42	Camí de Mas de Panxet	66	Camí de la Depuradora
		43	Camí de la Cisterna	67	Camí de la Fàbrica
		44	Camí de Mas d'Enric	68	Camí de Mas de Teret
		45	Camí de Mas de Tolosa	69	Camí de Mas Bernat a Mas de Moragues



70	Camí del camí de la Secuita al camí de l'Argilaga	72	Camí del Mas de Miró al Mas de Teret	75	Camí del Forn de Saldó
71	Camí del camí de l'Hostal del Pues al camí vell de Tarragona	73	Camí del camí del Mas de Moragues al camí de la Secuita	76	Camí de la Pallissa del Duc
		74	Camí del Mas de Pleix		



d'aquesta categoria s'inclouen també els nou accessos a les urbanitzacions i els camins que accedeixen a equipaments públics o d'ús públic (com ara molins).

4.1. CAMINS VEÏNALS

Els camins veïnals corresponen a camins de naturalesa històrica, camins d'ús públic des de temps immemorial, que condueixen a les localitats veïnes (camins rals, camins veïnals i carrerades). Dins

TAULA 2. Camins veïnals

Codi	Categoria	Nom	Fuentes Gasó (mapa i referències d'arxiu)	5000ICGC	Actes d'atermenament	Planimetries 1922	Minuta MTN 1924-1927	Amillament	Cadastre 1936 [Cadastre vigent]	Notes
1	Veïnal Ramader	Camí de la Secuita o de la Plana	X Camí de la Secuita: «lo camí que va de la present vila al lloch de la Sacuyta». Passava per la partida del Mas Vidal (ACA. Div-Patrim. Ibidem, fols. 38lr i 424v); «ab lo camí qui va a la Secuyta». Passava per la Plana i per la partida del Mas Vidal (ACA. Div-Patrim. Queralt, Ibidem, fols. 132r i 232r); «lo camí gran del Senyor». Anava al «Camp gran del Senyor» i a la partida de Mas de Montserrat (AHAT-EI Catllar. Ibidem, fol. 32r); «lo camí vell qui va a la Plana». Anava al lloch de la Plana i a les partides de Mas de Montserrat i Coma d'Infern (ANAT-EI Catllar. Ibidem, fols. 32r i 96r); «lo camí de la Plana». Anava a la quadra de la Plana (ACA. Div-Patrim. Queralt, Ibidem, fol. 37r). Passava per la partida de la Coma d'Infern (ACA. Div-Patrim. Queralt, Ibidem, fol. 141r).		M41 Camino denominado de las Creus (1889) M5 Camino de Catllar a Secuita (1921)	Camino de Catllar a la Secuita C° de Creus [La Secuita]	Camino de la Secuita a Catllar	Camino de la Plana Camino de mas de Tocaboires Camino de Catllar	Camino de Catllar a la Secuita o de la Plana Camino de Catllar a la Secuita Camino viejo de la Secuita a Catllar [Camí de la Secuita Camí del Catllar a la Secuita o de la Plana]	Es tracta del camí ral de la Secuita, i camí d'accés a la quadra de la Plana, també camí de Valls i carrerada. De titularitat cadastral pública, separa els polígons 21-23, 18-25, 25-28.
2	Veïnal	Camí de la Secuita	III Camí vell de Valls: «via publica quo itur a Valls» (AHAT-EI Catllar. Ibidem, fol. 30v); «lo camí vell va a Valls» (AHAT-EI Catllar. Capbreu de 1583, fols. 23v, 69v, 84v i 95v); «lo camí de les Cabesses». Anava al lloch de les Cabeces, llogarret situat entre Vilabella i Renau, molt a prop del camí de Tarragona, i passava pel Vinyet (AHAT-EI Catllar. Ibidem, fol. 52v); «ab lo camí vell qui va de la present vila a Valls». Passava per la partida del Vinyet (ACA. Div-Patrim. Ibidem, fol. 60r); «ab lo camí que va a Valls». Passava per l'Horta de la vila, a prop del Torrent de la Seguera, per l'ermita de Sant Ramon, pels Plans del Molí i pel Vinyet (ACA. Div-Patrim. Ibidem, fols. 63r i 289r). passava «part ab la Costa de la Bals» i «fins a la Colomera» (ACA. Div-Patrim. Ibidem, fols. 85v-86r). I per «la partida de la Gordiola» (ACA. Div-Patrim. Ibidem, fol. 128); «ab lo camí que va a Valls». Passava per les partides dels Plans del Molí, la Seguera, el Vinyet, el Llongasset i la Guardiola (ACA. Div-Patrim. Queralt, Ibidem, fols. 62r, 73r, 93v, 162v i 285r); «camino de la Orta» (AHAT-EI Catllar. Capbreu de 1451, III, fol. 66r); «camino generalis quo itur ad molendinum» (AHAT-EI Cadlar. Ibidem, fol. 47v); «lo camí del Mas d'en Ferreya, que es ja derrocat, lo qual camí està fitat ab dues fites a cada cap». Anava a la partida del Vinyet (ANAT-EI Catllar. Ibidem, fol. 27r); «lo camí moliner». Anava de la vila al Molí del senyor i tocava a frec del rec que portava l'aigua a la població (ANAT-EI Catllar. Ibidem, fol. 31v); «lo camí de l'Argilaga». Trobem també «un camí vell va l'Argilaga». Passava per les partides del Vinyet i la Seguera (ANAT-EI Catllar. Ibidem, fols. 67r i 32r); «lo camí vell del Callar a Mas Moragues». Anava al lloch ans esmentat i passava per les partides de la Seguera i el Vinyet (AHAT-EI Cadlar. Ibidem, fol. 88v); «ab lo camí vell que anava a la Argilaga». Passava per la partida de la Seguera i al costat del torrent del mateix nom (ACA. Div-Patrim. Queralt, vol. 29. Capbreu de 1695, fol. 36v); «ab lo camí va al Mas d'en Farritja, que és ja derrocat, lo qual camí està fitat ab duas fites a cada cap». Passava per la partida del Vinyet (ACA. Div-Patrim. Queralt, Ibidem, fol. 44v); «ab lo camí qui va de la vila al molí fariner del dit Sr. Comte». Anava de la vila als molins senyorials i passava per l'Horta (ACA. Div-Patrim. Queralt, Ibidem, fols. 83v i 400v); «ab lo camí del Mas Moragas al Callar». Passava per la partida del Vinyet i Mas Vidal (ACA. Div-Patrim. Queralt, Ibidem, fols. 194v, 228v i 284r); «ab lo camí que va a la Font y al riu de Gayà». Passava per l'Horta de sota el castell. «al camí que travesse prop Gayà y va de la Font ho vila del Callar al Molí de dit Senyor Comte» (ACA. Div-Patrim. Queralt, Ibidem, fol. 414r); «ab lo camí que va de la vila al molí fariner de dit Sor. Comte». Passava per l'Horta (ACA. Div-Patrim. Queralt, Ibidem, fols. 45v i 241v); «lo camí qui va al Mas Moragas». Passava pel Vinyet i la Coma (ACA. Div-Patrim. Queralt,	Camí de la Secuita Camí del Pantà	Camino de la Secuita a Catllar C° de la Secuita a Catllar [La Secuita]	Camino de la Secuita a Catllar Camino de Vilabella a Catllar	Camino de la Secuita Camino de la Secuita al Catllar Camino de Catllar Camino de Valls Camino de carro Camino de Vilabella Camino de la Fàbrica Camino del Molino Camino de la Fuente	Camino de la Secuita a Catllar Camino de Mas Moragas o de la Secuita	Documentat ja al MMI de 1895 és el camí de la Secuita i l'Argilaga, també camí ral de Valls. Camí d'accés també a les partides del Vinyet i la Guardiola. Està senyalitzat i equipat per al senderisme formant part del GR 172. De titularitat cadastral pública, separa els polígons 1-24, 2-24, 3-24.	



Inventari de camins municipals del Catllar (esborrany)

			Ibidem, fols. 119r, 141r i 144v). «la partida dita lo camí de la Plana y Mas Moragues» (ACA. Div-Patrim. Queralt, Ibidem, fol. 94r); «ab lo camí que va a la Font, y al riu de Gay». Passava per l'Horta de sota el castell (ACA. Div-Patrim. Queralt, Ibidem, fol. 117v); «ab lo camí qui va a la Argilaga». Passava pel Vinyet. «ab lo Camí Real que va de la Argilaga al Catllar». Passava per l'antiga partida dels Paradons aleshores coneguda per Longasset. (ACA. Div-Patrim. Queralt, Ibidem, fols. 123r i 89v).							
3	Veïnal	Camí de l'Argilaga	«lo camí de l'Argilaga». «un camí vell va l'Argelaga». Passava per les partides del Vinyet i la Seguera (ANAT-EI Catllar. Ibidem, fols. 67r i 32r); «ab lo camí vell que anava a la Argilaga». Passava per la partida de la Seguera i al costat del torrent del mateix nom (ACA. Div-Patrim. Queralt, vol. 29. Capbreu de 1695, fol. 36v).			C° de Argilaga a Catllar [La Secuita]			Camino de Argilaga a Catllar [Camí de la Secuita a Catllar]	Documentat ja al MMI de 1895 és el camí vell de l'Argilaga.
4	Veïnal	Camí de l'Argilaga al Torrent de Renau		Camí del Torrent de Renau Camí de l'Argilaga a Torrent	M10, M10(aux), M11, M11(aux), M12 camino de Argilaga al Torrent de Renau (1921) M1 Camino de Argilaga al Torrent de Renau (1921)	C° de Argilaga a Torrent de Renau C° de Argilaga a Torrent de Renau [La Secuita]	C° al Torrent de Renau		Camino de Argilaga al Torrent de Renau [Camí del Torrent de Renau Camí de l'Argilaga al Torrent de Renau]	Camí històric que fa partió entre els termes municipals del Catllar i de la Secuita (l'Argilaga).
5	Veïnal Ramader	Camí de Peralta i Renau	IV Camí de Peralta: «ab lo camí que va a Peralta». Passava per la partida del Mas Moragues (ACA. Div-Patrim. Ibidem, fol. 47v); «ab lo camí que va à Peralta». Passava per la parida del Mas Moragues (ACA. Div-Patrim. Queralt, Ibidem, fol. 28r).		M18 camino que de Catllar conduce a Vilabella (1889)	C° de Moragas al Torrent de Renau Cam° de Peralta a Catllar [La Secuita] C° de Peralta a Catllar [La Secuita] C° de Catllar a Renau	C° de Catllar C° de Catllar a Renau		Camino del Mas de Moragas al Torrent de Renau [Camí de Renau]	Documentat ja al MMI de 1895 és el camí vell de Peralta, Renau i Vilabella. Està senyalitzat i equipat per al senderisme formant part del GR 172. De titularitat cadastral pública, separa els polígons 1-2.
6	Veïnal	Camí de Vilabella	V Camí de Vilabella: «lo camí de les Cabesses». Anava al lloc de les Cabeces, llogarret situat entre Vilabella i Renau, molt a prop del camí de Tarragona, i passava pel Vinyet (AHAT-EI Catllar. Ibidem, fol. 52v); «lo camí qui va a Vilabella». Passava per les partides de Mas d'en Ferritja, del Vinyet i de l'Abalç (ACA. Div-Patrim. Ibidem, fol. 92r). «la partida del camí de Vilabella» (ACA. Div-Patrim. Ibidem, fol. 178v); «ab lo camí qui va à Vilabella». Passava per les partides del Vinyet i de l'Abalç (ACA. Div-Patrim. Queralt, Ibidem, fols. 60v i 62r). «fins a la Colomera per la qual passa lo camí va del Catllar à Vilabella» (ACA. Div-Patrim. Queralt, Ibidem, fol. 139r); «ab lo camí vell que va à Vilabella». Passava per la partida del Vinyet (ACA. Div-Patrim. Queralt, Ibidem, fol. 142v).	Camí de Vilabella al Catllar Camí de les Cabeces		C° del Torrent C° de Renau al Rio Gayà o del Mas d'en Sort [Renau]	Camino de Vilabella	Camino de Vilabella	Camino al Torrent de Renau [Camí de Vilabella al Catllar]	Documentat ja al MMI de 1895 és el camí vell de Vilabella, avui parcialment anegat per l'ambassament del Gaià. De titularitat cadastral pública, separa els polígons 2-3.
7	Veïnal	Camí de Salomó	«en la partida dita la Carratera». Limitava amb el terme de Vespella (ACA. Div-Patrim. Queralt, Ibidem, fol. 24r).	Carrer de Salomó Camí de la Pedrera	M4 camino que dirige a Salamó (1889) M10 camino de Salamó (1889) M11 camino que conduce a Salamó (1889) M2, M2(aux), M3, M3(aux) Camino carretero de la Riera a Salamó (1921)	Cam° de Riera a Salamó Cam° de Salomó a Riera C° de Catllar a Salomó [Vespella de Gaià]		Camino de Riera a Salamó [Camí de la Riera a Salomó]	Documentat ja al MMI de 1895 és el camí veïnal de la Riera a Salomó, camí històric que fa partió entre els termes municipals del Catllar i de Vespella.	
8	Veïnal	Camí de Vespella	XI Camí de Vespella: «camino publico quo itur a la Torra den barra». Limitava amb el rec del Molí de Vespella (2. AHAT-EI Catllar. Ibidem, I, fol. 25r. «camino general qu itur ad Turrim den Barra»; cf. Ibidem, fol. 36v); «lo camí va de la present vila a la Torre d'en Barra». Travessava la partida de dellà Gaià a prop de la Torre d'en Guiu (AHAT-EI Catllar. Ibidem, fol. 29v); «lo camí de Vespella». Travessava les partides de dellà de Gaià, la Torre d'en Guiu, la Cativera, devers Molí d'en Fortuny i Soledar (AHAT-EI Catllar. Ibidem, fols. 40r, 47r, 52v, 71r, 92r i 96v); «lo camí de Vespella». Passava per les partides del Coll de la Nou, de dellà Gaià, de la Torre d'en Guiu i de les Casetes (ACA. Div-Patrim. Queralt, vol. 29. Capbreu de 1695, fols. 39v, 163v, 226v i 409r); «ab lo camí qui va a la Torradenbarra». Passava per les partides de la Torre d'en Guiu, de les Casetes i del Coll de la Nou (ACA. Div-Patrim. Ibidem, fols. 226v, 283r i 409r); «lo camí va de la present vila del Catllar à Vespella». Passava per les partides del Soladar, del Coll de la Nou i de les Casetes (ACA. Div-Patrim. Queralt, vol. 31. Capbreu de 1753, fols. 21v, 23v i 119r); «ultra flumen Gayani appellat lo camí prop la Torra d'en Guiu» (AHAT-EI Catllar. Ibidem, I, fol. 25r).	Camí de la Cativera Camí dels Masos de Vespella al Catllar		C° de Catllar a Vespella C° de Catllar [Vespella] Carretera Vieja de Valls [Vespella]	Camino a los Masos de Vespella	Camí de Torredembarra	Camino de Catllar a Vespella [Camí del Catllar a Vespella]	És el camí ral del Catllar a Vespella i Torredembarra. Està senyalitzat i equipat per al senderisme. Camí de titularitat cadastral pública.
9	Veïnal	Camí de la Riera de Gaià i Ardenya		Carretera vella de Valls		C° de Catllar a la Riera Carretera Vieja de Valls [Vespella]	Cam° de la Riera		Camino de Catllar a la Riera [Camí del Catllar a la Riera Camí del Catllar a Ardenya]	És un dels diferents camins veïnals que condueixen del Catllar a la Riera de Gaià i Ardenya. Està senyalitzat i equipat per al senderisme. Camí de titularitat cadastral pública.



Inventari de camins municipals del Catllar (esborrany)

10	Veïnal	Camí d'Ardenya I						Camino de Ardeña [Camí d'Ardenya]	És el camí veïnal del Catllar a Ardenya. Camí de titularitat cadastral pública.	
11	Veïnal	Camí del Fusteret						Cam° de Servidumbre	Documentat al projecte de carretera de 1881, és una variant del camí d'Ardenya. Està senyalitzat i equipat per al senderisme. Camí de titularitat cadastral pública.	
12	Veïnal	Camí d'Ardenya i la Riera a Tarragona		El Camí de Tarragona Camí de Tarragona	M14 Camino del Mas de Clará (1921)	C° Mas de Clará C° de Tarragona [Tamarit] Camino de Tarragona [Riera de Gaià]		Camino del Mas de Clar al Mas de Maneguet [Camí del Mas de Clarà al Mas de Maneguet]	És el camí ral d'Ardenya i la Riera de Gaià a Tarragona. Dona nom a la partida dita del Camí de Tarragona. Camí de titularitat cadastral pública.	
13	Veïnal	Camí de Tamarit i la Riera	XVI Camí de Tamarit: «lo camí de Tamarit». Passava prop del Coll Canut, de la partida de la Coma d'en Mas i de la quadra dels Cocons (AHAT-El Catllar. Ibídem, fol. 30v); «ab lo camí qui va a Tamarit». Passava per la partida de darrera l'Església (ACA. Div-Patrim. Ibídem, fol. 61r).	Camí de la Riera al Catllar		C° de Catllar al Monte C° de Catllar al Monte [Riera de Gaià] C° de Catllar [Riera de Gaià]	Camino de Catllar	Camino del Coll	Camino del Coll Canut o de Pedregales [Camí del Pedregalet al Coll Canut Camí de Coll Canut]	És el camí vell de Tamarit. Camí també d'accés a la partida de Coll Canut. Camí de titularitat cadastral pública.
14	Veïnal	Camí de Coll Canut						Camino de mas de Clará [Camí de Coll Canut]	És un camí connector, variant del camí vell de Tarragona, del camí dels Pallaresos i del camí de Tamarit. Camí també d'accés a la partida de Coll Canut. De titularitat cadastral pública, separa els polígons 6-7.	
15	Veïnal	Camí vell de Tarragona per Cocons	XV Camí dels Cocons - Monnars: «ab lo camí qui puje als Molnàs». Passava per les partides del Coll Canut, la Coma i devers els Cocons (ACA. Div-Patrim. Ibídem, fols. 62v, 221v i 412v).	Camí de Tarragona		C° viejo	Camino de Tarragona Camino a Tarragona Camino carretera real	Camino Viejo de Tarragona [Camí de Tarragona]	Documentat al projecte de carretera de 1881 i al MMI de 1895, és l'antic camí ral de Tarragona per la quadra de Cocons i Monnars. Està en bona part senyalitzat i equipat per al senderisme. Camí de titularitat cadastral pública.	
16	Veïnal	Camí vell de Salomó	VII Camí de Salomó: «lo camí de Salomó». Anava al Mas d'en Terrés de la Balç. Passava per l'Horta a la partida sobre el Molí (AHAT-El Catllar. Ibídem, fols. 95v, 20r i 47v); «ab lo camí qui va de la present vila al Mas d'en Tarrés de la Bals, y a Salomó» (ACA. Div-Patrim. Ibídem, fol. 84r). Passava per les partides del Vinyet, sobre l'Horta, sobre el Molí, a prop del rec del molí senyorial, i la del Mas d'en Terrés (ACA. Div-Patrim. Ibídem, fols. 134r, 163v, 169r i 180v); «ab lo camí qui va a Salamó». Passava per les partides de sobre l'Horta, sobre el Molí i pel Mas d'en Terrés (ACA. Div-Patrim. Queralt, Ibídem, fols. 119v, 123r, 144v, 145v i 177r; cf. AHAT-E1 Catllar. Man. not., núm. 47, (1727-1734), fol. 70r. Acta de 25-X-1730); «un camí que de la present vila al Mas d'en Terrés de la Balç a Salamó». Passava per l'Horta (AHAT-El Catllar. Ibídem, fol. 21r); «ab lo camí qui va de la present vila al Mas d'en Tarrés de la Bals, y a Salomó». Passava per l'Horta de la vila (ACA. Div-Patrim. Queralt, Ibídem, fol. 84r); «ab lo camí que v. al Mas d'en Tarrés». Passava per les partides de l'Horta, del Vinyet i del Mas d'en Terrés (ACA. Div-Patrim. Queralt, vol. 31. Capbreu de 1753, fols. 22r, 153r i 239v). «lo camí del Mas d'en Terrés, y de Salamó» (ACA. Div-Patrim. Queralt, Ibídem, fol. 123r).			C° de Antarres		Camino a Vespella	C° Mas d'en Sort Camino al Molino de Pomerí Camino del Mas d'en Tarrés a Vespella	Documentat al projecte de carretera de 1881 i al MMI de 1895, és el camí vell de Salomó, parcialment destruït per la presa del Gaià. Camí de titularitat cadastral pública.
17	Veïnal	Camí vell del Catllar a Tarragona			M58 camino antiguo de Tarragona (1890) M59 empalme de dicho camino [camino antiguo de Tarragona] y el que dirige a Tamarit (1890) M5 Camino viejo de Tarragona a Catllar (1919) M1, M3 Camino viejo de Tarragona a Catllar (1921) M8 Camino del Mas de Rafel (1921)	C° Viejo de Catllar a Tarragona C° Viejo de Catllar [Tamarit]	Camino viejo de Tarragona a Catllar	Camino viejo de Catllar a Tarragona	Camino al Mas de Rafel Camino viejo de Catllar a Tarragona [Camí al Mas de Rafel]	Documentat ja al MMI de 1895 és un dels camins vells del Catllar a Tarragona. Fa partió entre els termes municipals del Catllar i Tarragona. De titularitat cadastral pública, separa els polígons 9-10.



Inventari de camins municipals del Catllar (esborrany)

18	Veïnal	Camí de Tamarit al Coll de Tapioles	VIII Camí de Tamarit al Coll de Tapioles: «ab lo camí que va del lloch de la Plana a Tarragona» (ACA. Div-Patrim. Ibidem); «ab la carretera que va de Tamarit al Coll de Tapioles». Passava per les partides de la Plana, del Coll de Tapioles i de les Caroses (ACA. Div-Patrim. Queralt, Ibidem, fols. 40r i 149v); «lo camí que va a Tamarit». Passava per la partida del Coll Canut (ACA. Div-Patrim. Queralt, Ibidem, fol. 67v).	Camí de Salort	M59 empalme de dicho camino [camino antiguo de Tarragona] y el que dirige a Tamarit (1890)	Camº de Salort	Camino de Salort		Camino de Salort Camino de Salort al Mas de Rafel [Camí de Salort]	És l'antic i important camí travesser que conduïa de la cruïlla del Coll de Tapioles a l'establiment marítim i ramader de Tamarit. Era alhora part del camí de la quadra de la Plana a Tarragona (i Tamarit). Està senyalitzat i equipat per al senderisme. Camí de titularitat cadastral pública.
19	Veïnal Ramader	Camí de l'Hostal del Pues	XIV Camí Vell de Tarragona: «lo camí vell de Tarragona», que passava per la partida devers la Coma d'en Rull (8. AHAT-EI Catllar. Ibidem, fols. 33r, 53r i 65r); «ab lo camí que va del Catllar a Constantí» (ACA. Div-Patrim. Ibidem, fols. 85v-86r); «ab lo camí vell de Tarragona». Passava per la partida devers la Coma d'en Rull (ACA. Div-Patrim. Queralt, Ibidem, fol. 30v); «ab lo camí que va del Catllar a Constantí» Limitava amb el Mas d'en Mata que aleshores pertanyia a Josep Montserrat (ACA. Div-Patrim. Queralt, Ibidem, fol. 167r).	Camí del Mas de Cargol Carrer del Catllar		Camino de Salort o del Hostal Camº de Queral Camº de Manous	Cº de Salort Cº de Queralt	Camino de Tarragona Camino a Tarragona Camino de Mas de Salort Camino dels Manous	Camino de Salort o del Hostal Camino de Carros Camino de Queralt Camino de Salort Camino de los Manous [Camí de Salort o de l'Hostal Camí o carrer de Salort Camí de les Ànimes a Salort]	Documentat ja al MMI de 1895 és un important camí ral i ramader, un dels diversos camins rals o veïnals que des del Catllar es dirigeixen a Tarragona (passant per l'hostal del Pues). De titularitat cadastral pública, separa els polígons 10-16, 10-27. Està senyalitzat i equipat per al senderisme formant part del GR 172.
20	Veïnal Ramader	Camí dels Pallaresos	XII Camí dels Pallaresos: «lo camí de Tarragona». Passava per les partides del Poalar i del Coll Canut. Hi trobem també «lo camí vell de Tarragona», que passava per la partida devers la Coma d'en Rull (8. AHAT-EI Catllar. Ibidem, fols. 33r, 53r i 65r); «passe un camí que es fitat que va de la present vila als Pallaresos». Passava per les partides devers la Coma d'en Rull, del Pesolar i la que anava als Pallaresos. «lo camí vell dels Pallaresos» (AHAT-EI Catllar. Ibidem, fols. 38r, 40v i 69r. En alguns moments sembla que era el mateix que anava a Tarragona: «lo camí va de la present vila al dit Mas d'en Calaff y als Paleresos y a Tarragona»; cf. Ibidem, fol. 38r); «ab lo camí que va a Tarragona». Passava per les partides dels Poalars, la Seguera, la Coma Jovera, la Coma i devers Tarragona (ACA. Div-Patrim. Ibidem, fols. 40r, 119r, 384r, 392v i 412v). «la partida devés lo camí de Tarragona» (ACA. Div-Patrim. Ibidem, fol. 413r); «ab lo camí dels Pallaresos». Passava per la partida dels Poalars (ACA. Div-Patrim. Ibidem, fol. 135r). «un camí que s'fitat que va de la present vila als Pallaresos» (ACA. Div-Patrim. Ibidem, fol. 220v); «ab lo camí vell dels Pallaresos». Passava per la partida dels Poalars (ACA. Div-Patrim. Ibidem, fol. 289r); «ab lo camí qui va de la present vila a Tarragona». Passava per les partides de Horta de sota el castell, del Poalar i per la Plana (ACA. Div-Patrim. Queralt, Ibidem, fols. 22r, 41r i 117v); «un camí que s'troba fitat que va de la present vila als Pallaresos». Passava per la partida devers la Coma d'en Rull (ACA. Div-Patrim. Queralt, Ibidem, fol. 30v); «lo camí va de la present vila al dit Mas d'en Calaff». Continuava fins als Pallaresos i Tarragona. Passava per la partida de la Coma d'en Rull (AHAT-EI Catllar. Ibidem, fol. 36r).	Camí del Catllar als Pallaresos	M43 camino de Pallaresos (1889)	Camino de Catllar a Pallaresos	Camino de Pallaresos a Catllar	Camino a Pallaresos Camino del Pont d'Armentera Camino de Catllar a Pallaresos Carretera	Camino de Catllar a Pallaresos	Documentat al projecte de carretera de 1881 com a "Camino de la Huerta", figura també al MMI de 1895, és el camí ral i ramader dels Pallaresos. Camí també d'accés a la partida del Pubolar. De titularitat cadastral pública, separa els polígons 15-17, 17-27, 26-28.
21	Veïnal Ramader (parcialment)	Camí dels Manous	XIV Camí vell de Tarragona: «lo camí vell de Tarragona», que passava per la partida devers la Coma d'en Rull (8. AHAT-EI Catllar. Ibidem, fols. 33r, 53r i 65r); «ab lo camí vell de Tarragona»; Passava per la partida devers la Coma d'en Rull (ACA. Div-Patrim. Queralt, Ibidem, fol. 30v).	Camí del Catllar als Pallaresos Carrer de Camí de Tarragona Camí vell del Mas de Cargol		Camº de Manous		Camino dels Manous Carretera de Tarragona	Camino de Manous Camino de los Manous [Camí del Catllar als Pallaresos Camí vell del Mas de Cargol]	És un gran camí estructurant d'accés a l'antiga quadra del Mas Nou i una variant del camí ral (i ramader) de Tarragona. De titularitat cadastral pública, separa els polígons 11-12, 11-13, 10-13, 15-16.
22	Veïnal	Camí de la Plana a Tarragona	IX Camí de la Plana a Tarragona: «ab lo camí que va del lloch de la Plana a Tarragona» (ACA. Div-Patrim. Ibidem).					Camino de la Plana	Camino de la Masia de Mañé [Camí del Mas de Manyer]	És l'arrencada històrica del camí de la quadra de la Plana a Tamarit i Tarragona. Camí de titularitat cadastral pública.
23	Veïnal	Camí de Valls	VI Camí de Valls: «lo camí públich de la present vila a Valls». Conegut també com «lo camí real que va a Valls». Passava per les partides de sobre el Molí, la Seguera, els Plans del Molí i del Coll Canut. «lo camí vell va a Valls» (AHAT-EI Catllar. Capbreu de 1583, fols. 23v, 69v, 84v i 95v); «ab lo camí que va a Valls». Passava per l'Horta de la vila, a prop del Torrent de la Seguera, per l'ermita de Sant Ramon, pels Plans del Molí i pel Vinyet (ACA. Div-Patrim. Ibidem, fols. 63r i 289r). passava «part ab la Costa de la Bals» i «fins a la Colomera» (ACA. Div-Patrim. Ibidem, fols. 85v-86r). I per «la partida de la Gordiola» (ACA. Div-Patrim. Ibidem, fol. 128).			Cº de Bernat	Camino de Miró y Bernart [part]	Camino de Vilabella	Camino de Mas de Bernat Camino de Servidumbre [Camí del Mas de Bernat]	És el camí ral de Valls. Camí de titularitat cadastral pública.
24	Veïnal	Camí de Mas de Magí								Camí pavimentat d'accés a un veïnat. Camí de titularitat cadastral pública.
25	Veïnal	Camí de Perafort				Camino de Parafort [La Secuita]	Camº de Perafort		Camino de Servidumbre [Camí de Perafort]	És el camí vell de Perafort. Camí de titularitat cadastral pública.



Inventari de camins municipals del Catllar (esborrany)

26	Veïnal	Camí de Nulles				C° de Renau al Río Gayá o del Mas d'en Sort [Renau]		Camí de Nulles C° Mas d'en Sort	És el camí vell de Nulles destruït en part per l'embassament del Gaià.
27	Veïnal	Camí de la Presa	VII Camí de Salomó: «lo camí de Salomó». Anava al Mas d'en Terrés de la Balç. Passava per l'Horta a la partida sobre el Molí (AHAT-EI Catllar. Ibidem, fols. 95v, 20r i 47v); «ab lo camí qui va de la present vila al Mas d'en Tarrés de la Bals, y a Salomó» (ACA. Div-Patrim. Ibidem, fol. 84r). Passava per les partides del Vinyet, sobre l'Horta, sobre el Molí, a prop del rec del molí senyorial, i la del Mas d'en Terrés (ACA. Div-Patrim. Ibidem, fols. 134r, 163v, 169r i 180v); «ab lo camí qui va à Salamó». Passava per les partides de sobre l'Horta, sobre el Molí i pel Mas d'en Terrés (ACA. Div-Patrim. Queralt, Ibidem, fols. 119v, 123r, 144v, 145v i 177r; cf. AHAT-E1 Catllar. Man. not., núm, 47, (1727-1734), fol. 70r. Acta de 25-X-1730); «un camí que de la present vila al Mas d'en Terrés de la Balç a Salamó». Passava per l'Horta (AHAT-EI Catllar. Ibidem, fol. 21r); «ab lo camí qui va de la present vila al Mas d'en Tarrés de la Bals, y a Salomó». Passava per l'Horta de la vila (ACA. Div-Patrim. Queralt, Ibidem, fol. 84r); «ab lo camí que v. al Mas d'en Tarrés». Passava per les partides de l'Horta, del Vinyet i del Mas d'en Terrés (ACA. Div-Patrim. Queralt, vol. 31. Capbreu de 1753, fols. 22r, 153r i 239v). «lo camí del Mas d'en Terrés, y de Salamó» (ACA. Div-Patrim. Queralt, Ibidem, fol. 123r).			C° de Antarres		Camino del Mas d'en Tarrés [Camí del Mas d'en Tarrés Camí del Catllar a Salomó]	És un camí veïnal estructurant, pavimentat amb manteniment municipal, que surt del terme per l'antic camí d'en Terres o de Salomó. Està senyalitzat i equipat per al senderisme. Camí de titularitat cadastral pública.
28	Veïnal	Camí de Moregons				Camí de Moregons Camí de Pallaresos [secció prèvia]		Camino del Mas de Moregons	És la continuació del camí dels Pallaresos (per Mas Enric). Camí de titularitat cadastral pública.
29	Veïnal	Camí de l'Estació							És el camí vell de l'estació.
30	Veïnal	Camí de Cocons de Baix						Camino de servidumbre	Camí amb manteniment municipal d'accés a un disseminat. Camí de titularitat cadastral pública.
31	Veïnal	Camí de la Salorteta					Camino Sabarteta	Sí [Carrer de Salorteta]	Camí històric que condueix del Catllar a la riba esquerra del Gaià. Parcialment en zona urbana (carrer de la Salorteta)
32	Veïnal	Camí vell de Cocons	XV Camí dels Cocons - Monnars: «ab lo camí qui puje als Molnàs». Passava per les partides del Coll Canut, la Coma i devers els Cocons (ACA. Div-Patrim. Ibidem, fols. 62v, 221v i 412v). «ab lo camí qui va als Cocons». Passava per la partida del Coll Canut i naturalment pel terme dels Cocons (ACA. Div-Patrim. Ibidem, fol. 129r). «lo camí que va als Cocons». Passava naturalment per la partida devers el terme dels Cocons i per la del Coll Canut (ACA. Div-Patrim. Queralt, Ibidem, fols. 30v i 142v).					Camino de servidumbre	Documentat al projecte de carretera de 1881 com a "Camino de Callart a Tarragona", és una secció de l'antic camí del Catllar a la quadra de Cocons i a Tarragona per Monnars. Dona accés a l'església de Santa Maria dels Cocons. Camí de titularitat cadastral pública.
33	Veïnal	Camí del Molí de Fortuny - Camí d'Ardenya					Camino del molino de Fortuny	Camino de Ardenya Camí de Servidumbre [Camí d'Ardenya]	És l'antic camí de la quadra de Cocons i Coll Canut a Ardenya, i també camí molinant del Molí de Fortuny. La major part del camí és de titularitat cadastral pública.
34	Veïnal	Camí de Mas de Cosme							Camí veïnal d'accés a la urbanització de Mas de Cosme. Camí de titularitat cadastral pública.
35	Veïnal	Camí del Molí de Fortuny				C° del Molino	Camino molinant Camino del Molinet	Camino al Molino de Fortuny [Camí al Molí]	Camí molinant del Molí de Fortuny. El camí històric tenia continuïtat cap a Ardenya, la quadra de Vespella i la Nou de Gaià. Camí de titularitat cadastral pública.
36	Veïnal Ramader	Carrerada de Santa Coloma						Camino de servidumbre [Camí de Mas de Moragues]	Correspon a una secció de la important carrerada de Santa Coloma. Camí de titularitat cadastral pública.
37	Veïnal Ramader	Camí de la Catiuera							És camí ramader i camí de Vespella. Camí d'accés a la partida de la Catiuera. De titularitat cadastral pública, separa els polígons 4-5.



que connecten amb carreteres i camins veïnals. Es tracta en la majoria dels casos bé de camins de titularitat cadastral pública, bé de camins que figuren al cadastre de 1936.

4.2. CAMINS RURALS

Els camins rurals corresponen a camins històrics de caràcter secundari o complementari, però majoritàriament també de naturalesa immemorial, que accedeixen a les diferents partides del terme o

TAULA 3. Camins rurals.

Codi	Categoria	Nom	Fuentes Gasó (mapa i referències d'arxiu)	5000ICGC	Actes d'atermenament	Planimetries 1922	Amillarament	Cadastre 1936 [Cadastre vigent]	Notes
38	Rural	Camí dels Horts	«lo camí de Salomó». Anava al Mas d'en Terrés de la Balç. Passava per l'Horta a la partida sobre el Molí (AHAT-EI Catllar. Ibidem, fols. 95v, 20r i 47v); «ab lo camí qui va de la present vila al Mas d'en Tarrés de la Bals, y a Salomó» (ACA. Div-Patrim. Ibidem, fol. 84r). Passava per les partides del Vinyet, sobre l'Horta, sobre el Molí, a prop del rec del molí senyorial, i la del Mas d'en Terrés (ACA. Div-Patrim. Ibidem, fols. 134r, 163v, 169r i 180v); «ab lo camí qui va à Salamó». Passava per les partides de sobre l'Horta, sobre el Molí i pel Mas d'en Terrés (ACA. Div-Patrim. Queralt, Ibidem, fols. 119v, 123r, 144v, 145v i 177r; cf. AHAT-E1 Catllar. Man. not., núm, 47, (1727-1734), fol. 70r. Acta de 25-X-1730); «un camí que de la present vila al Mas d'en Terrés de la Balç a Salamó». Passava per l'Horta (AHAT-EI Catllar. Ibidem, fol. 21r); «ab lo camí qui va de la present vila al Mas d'en Tarrés de la Bals, y a Salomó». Passava per l'Horta de la vila (ACA. Div-Patrim. Queralt, Ibidem, fol. 84r); «ab lo camí que v. al Mas d'en Tarrés». Passava per les partides de l'Horta, del Vinyet i del Mas d'en Terrés (ACA. Div-Patrim. Queralt, vol. 31. Capbreu de 1753, fols. 22r, 153r i 239v). «lo camí del Mas d'en Terrés, y de Salamó» (ACA. Div-Patrim. Queralt, Ibidem, fol. 123r).				Camino de las Huertas de la Acequia	Camino de los Huertos [Camí dels Horts d'en Sort]	Camí àmpliament documentat d'accés a la partida dels Horts. Camí de titularitat cadastral pública.
39	Rural	Camí de Mas de Clarà		Camí del Mas d'en Toni				Camino del Mas de Clarà Camino del Coll Canut [Camí de Coll Canut Camí al Mas de Clarà]	De titularitat cadastral pública, separa els polígons 6-7.
40	Rural	Camí de Mas d'en Toni a Mas de Clarà						Camino del Mas de Toni [Camí de Mas d'en Toni]	
41	Rural	Camí de Mas de Pastoret						Camí del Mas de Pastoret	De titularitat cadastral pública, separa els polígons 6-9.
42	Rural	Camí de Mas de Panxet			M47, M48, M49 camino denominado de Manous (1889) M4, M5 Camino del Mas de Panchet (1919)			Camino de Mas de Panchet	Camí partioner que separa els termes municipals del Catllar i de Tarragona. Camí de titularitat cadastral pública.
43	Rural	Camí de la Cisterna		Carrer de la Cisterna			Camino Mas Enric Camino viejo del mas d'Enric Camino vecinal Camino dels Manous	Camino viejo de Mas de Enric [Camí del Mas de Moregons]	Està senyalitzat i equipat per al senderisme.
44	Rural	Camí de Mas d'Enric		Camí vell de Mas d'Enric	M2 Camino de los Manous (1919)	Camí de la Cisterna		Camino de Mas de Enric [Camí del Mas d'Enric]	De titularitat cadastral pública, separa els polígons 12-13. Està en bona part senyalitzat i equipat per al senderisme.
45	Rural	Camí de Mas de Tolosa				Camí de Tolosa	Camino de Tarragona	Camino del Mas de Tolosa [Camí del Mas de Tolosa]	De titularitat cadastral pública, separa els polígons 14-15.
46	Rural Ramader	Camí de Mas de la Cova I						Camino al Mas de la Cova [Camí del Mas de la Cova]	És camí ramader. Camí de titularitat cadastral pública.



Inventari de camins municipals del Catllar (esborrany)

47	Rural	Camí de Mas de la Cova II				C° de la Cova	Camino de Tarragona	Camino al Mas de la Cova [Camí del Mas de la Cova]	Camí de titularitat cadastral pública.
48	Rural	Camí de Mas de Cargol						Camino del Mas de Caragols [Camí del Mas de Cargol]	Camí de titularitat cadastral pública.
49	Rural	Camí de Mas de Rabassó		Camí del Catllar				Camino de Mas de Caragol [Camí del Catllar]	Camí de titularitat cadastral pública.
50	Rural	Camino de Mas de Pallarès				C° de Pallarès	Camino mas Pallarès	Camino de Pallarès [Camí de Pallarès]	Camí de titularitat cadastral pública.
51	Rural	Camí de Mas de Neri		Camí de Mas de Neri					Camí de titularitat cadastral pública.
52	Rural	Camí de Mas de Cosme				Cam° de Cosme		Camino de Mas de Cosme [Camí del Mas de Cosme]	Camí de titularitat cadastral pública.
53	Rural	Camí de Mas d'Estiles			M2, M3 Camino del Mas de Estil·les (1921)	C° del Mas de Estil·les		Camino de Mas de Estil·les [Camí de Mas de Estil·les]	Camí partioner que separa els termes municipals del Catllar i de la Secuita. Camí de titularitat cadastral pública. Està senyalitzat i equipat per al senderisme formant part del PR 159.
54	Rural	Camí del Tros de Beltran		Carrer del Tros de Beltran	M3(aux), M5 Camino de Tros de Beltran (1921)	C° de Tros Beltran		Camino de Tros Beltrán [Carrer Tros Beltran]	Camí partioner que separa els termes municipals del Catllar i de la Secuita. Camí de titularitat cadastral pública. Està senyalitzat i equipat per al senderisme formant part del PR 159.
55	Rural	Camí de Mas d'en Bernat		Camí de Mas d'en Bertran		Cam° de Miró y Bernat	Camino Mas Miró	Camino de Miró y Bernat [Camino de Mas Bernat y de Miró]	De titularitat cadastral pública, separa els polígons 23-24
56	Rural	Camí del Mas de Salort		Camí del Mas de Salort		C° Mas de Salort		Camino al Mas de Salort Camino de Salort [Camí de Salort]	Camí de titularitat cadastral pública.
57	Rural ramader	Camí de mas de Martí					Camino de mas Martí	Camino del Mas de Martí [Camí del Mas de Martí]	És camí ramader (parcialment). Camí de titularitat cadastral pública.
58	Rural Ramader	Camí dels Jueus					carrerada Camino dels Jueus	Camino de servidumbre	És camí ramader (parcialment). Camí de titularitat cadastral pública.
59	Rural	Camí de l'Agulla o de la Seguera	«lo camí de les vinyes». Anava a les partides del Vinyet i la Seguera (ANAT-E1 Catllar. núm. 65. Capbreu de 1583, fol. 20r); «lo camí que va la Seguera». Anava al torrent i partida del mateix nom. També anava a la partida de sobre el Molí (AHAT-EI Catllar. l'ibidem, fol. 23v).				Camino de mas Moragas Camino de la Seguera Camino a manso Pascual Camino de l'Agulla		Camí històric àmpliament documentat.
60	Rural	Camí de la Quadra						Camino de servidumbre	És el camí d'accés a la quadra de Vespella.
61	Rural	Camí de la Bota						Camino de la Bota Camino de servidumbre [Camí de la Bota]	Camí de titularitat cadastral pública.
62	Rural	Camí de la Pallissa d'en Ros							
63	Rural	Camí de Mas de Manyer						Camino de la Masía Mañé [Camí del Mas de Manyer]	Camí de titularitat cadastral pública.
64	Rural	Camí de la Farga						Camino	Camí de titularitat cadastral pública.
65	Rural	Camí del Pinar de la Farga						Camino del pinar de la Farga [Camí del Bosc de la Farga]	Camí de titularitat cadastral pública.
66	Rural	Camí de la Depuradora							És el camí d'accés a la depuradora.



Inventari de camins municipals del Catllar (esborrany)

67	Rural	Camí de la Fàbrica							És un camí de reposició establert arran de la construcció de l'embassament del Gaià. Camí de titularitat cadastral pública.
----	-------	--------------------	--	--	--	--	--	--	--



4.3. CAMINS RURALS CONNECTORS

Els camins rurals connectors són camins de titularitat cadastral pública que connecten camins de les categories anteriors.

TAULA 4. Camins rurals connectors.

Codi	Categoria	Nom	Amillament	Cadastre 1936 [Cadastre vigent]	Notes
68	Rural connector	Camí de Mas de Teret		Camino al Mas de Teret [Camí al Mas de Teret]	Camí de titularitat cadastral pública.
69	Rural connector	Camí de Mas Bernat a Mas de Moragues		Camino de Mas de Bernat a Mas de Moragas [Camí al Mas de Miró Camí del Mas de Moragues]	Camí de titularitat cadastral pública.
70	Rural connector	Camí del camí de la Secuita al camí de l'Argilaga		Camino - Senda de servidumbre	Camí de titularitat cadastral pública.
71	Rural connector	Camí del camí de l'Hostal del Pues al camí vell de Tarragona		Camino de servidumbre	Camí de titularitat cadastral pública.
72	Rural connector	Camí del Mas de Miró al Mas de Teret	Camino mas Taret a Mas Miró Camino mas Miró	Camino del Mas de Miró al Mas de Taret [Camí del Mas de Miró al Mas de Teret]	Camí de titularitat cadastral pública.
73	Rural connector	Camí del camí del Mas de Moragues al camí de la Secuita			Camí de titularitat cadastral pública.
74	Rural connector	Camí del Mas de Pleix		Camino del Mas de Pleix [Camí del Mas de Pleix]	Camí de titularitat cadastral pública.
75	Rural connector	Camí del Forn de Saldó			Camí de titularitat cadastral pública.
76	Rural connector	Camí de la Pallissa del Duc		Camino	Camí de titularitat cadastral pública.



5. RESUM

Les figures 11-13 recullen en sengles mapes generals els resultats de l'inventari.

Quant a categories, 60,01 km són camins veïnals (61%), 31,13 km són camins rurals (31%), i 7,90 km són camins rurals connectors (8%) (figura 8).

Des del punt de vista morfològic, les vies asfaltades sumen una longitud de 16,27 km (16% de la xarxa inventariada), les vies de formigó 1,57 km (2%), les vies de terra 49,45 km (50%), i els camins de ferradura són 31,62 km (32%) (figura 9).

De la xarxa inventariada, 00,00 km (00%) són alhora camins ramaders d'acord amb les fonts documentals existents (figura 10).

Figura 10. Camins en % per categoria funcional

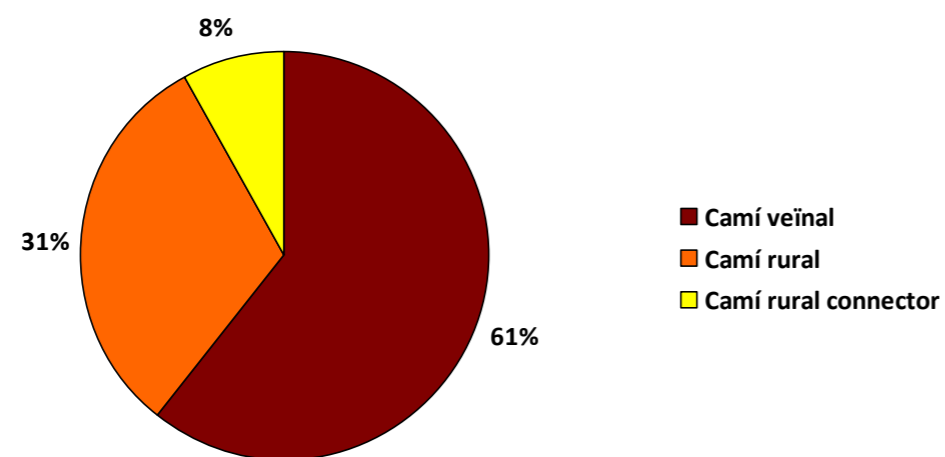


Figura 11. Camins en % per tipus de ferm

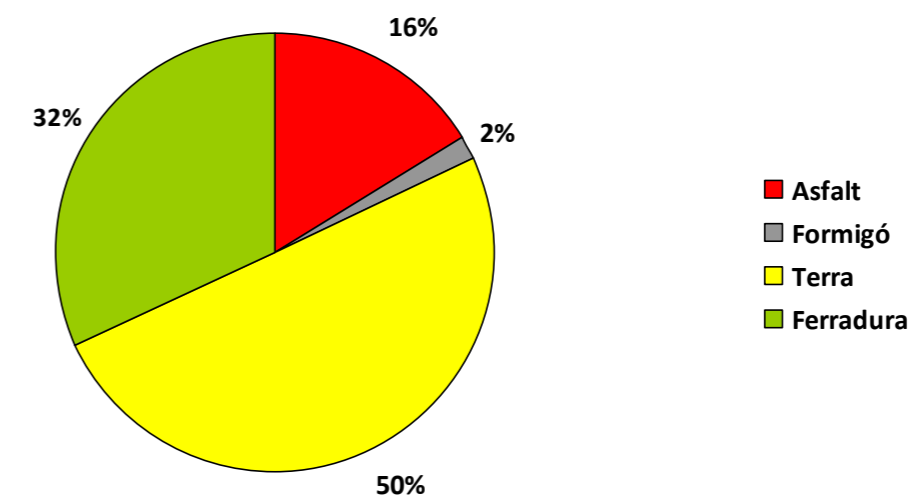




Figura 11. Mapa general

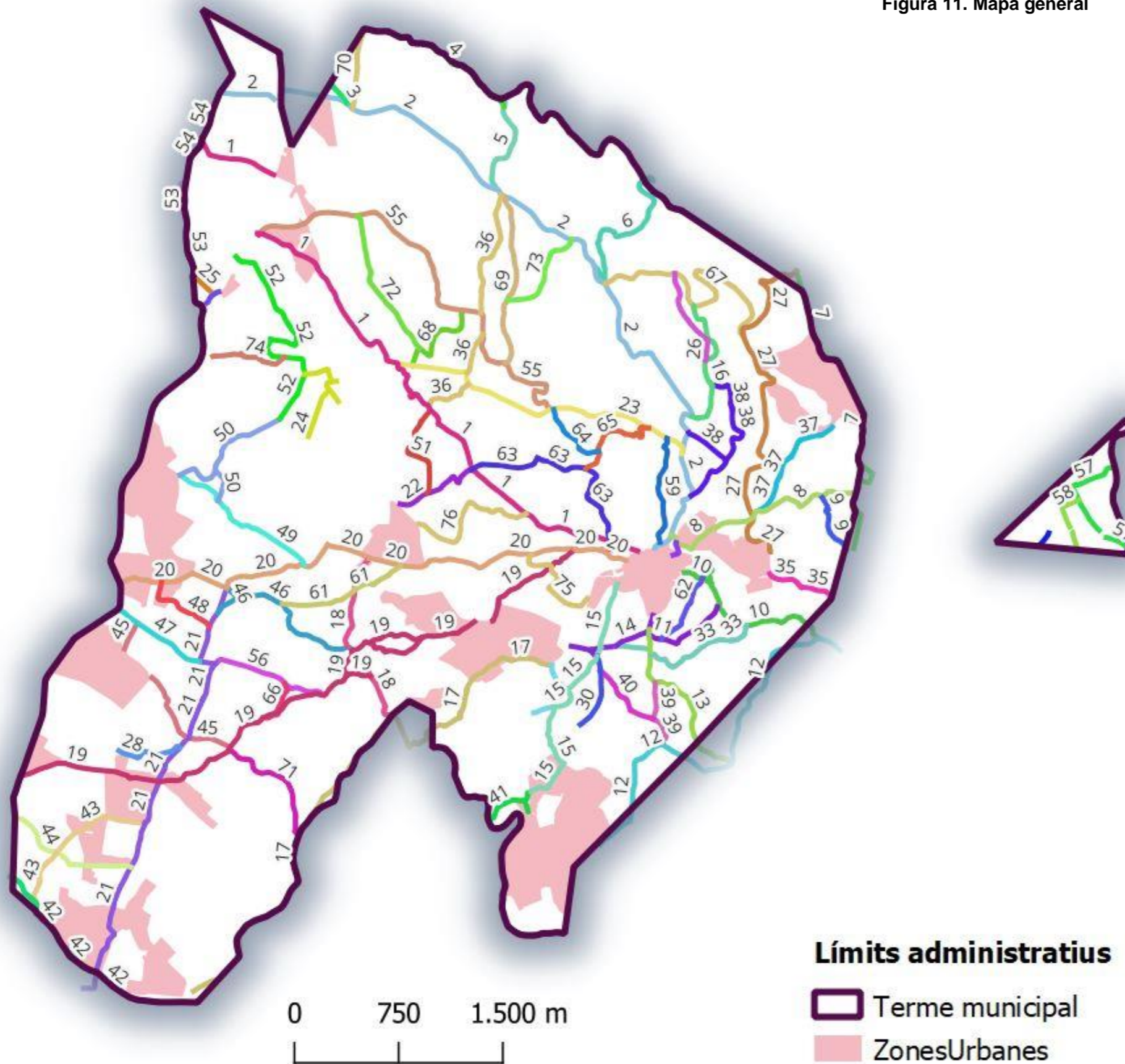
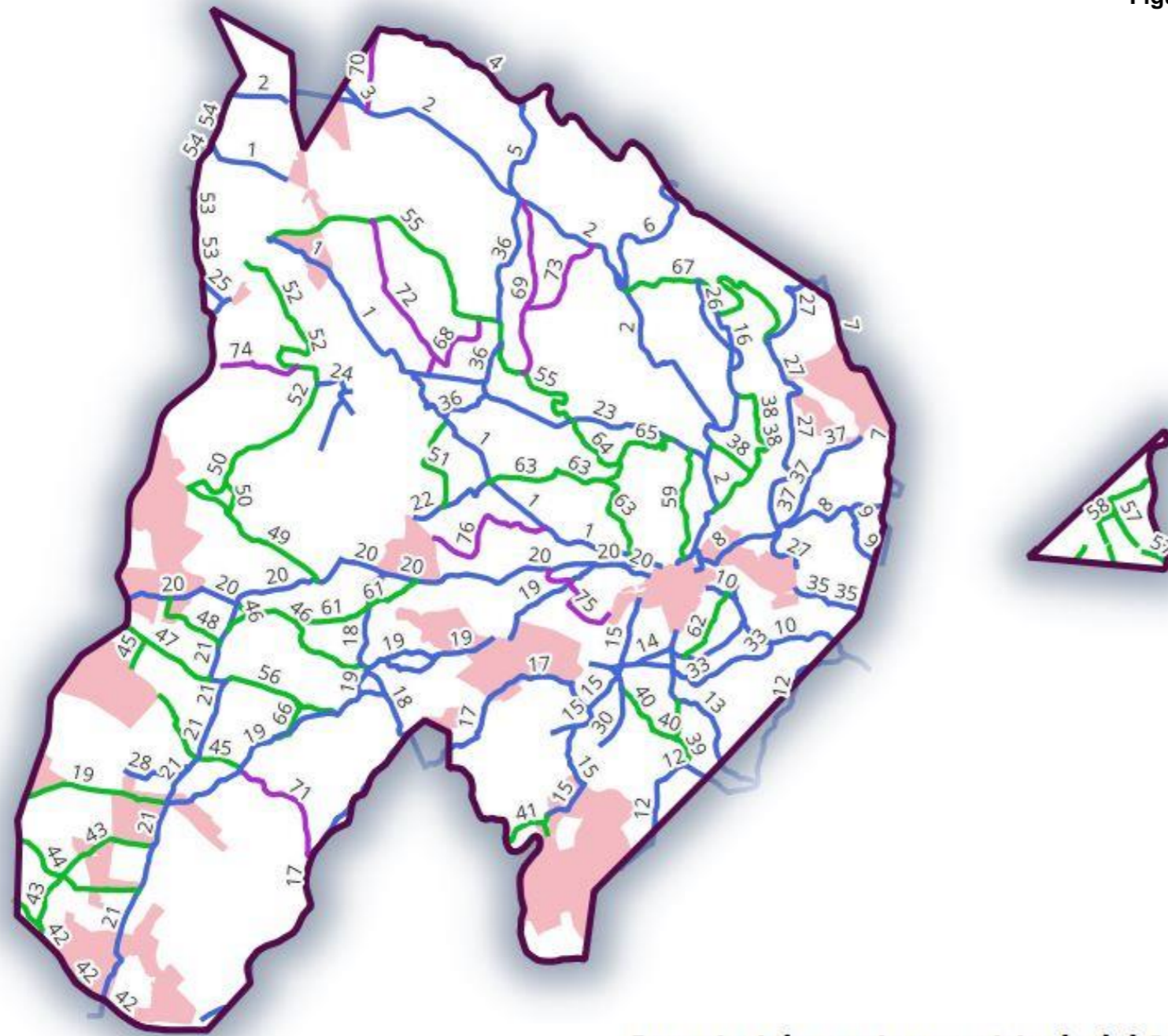




Figura 12. Categories viàries

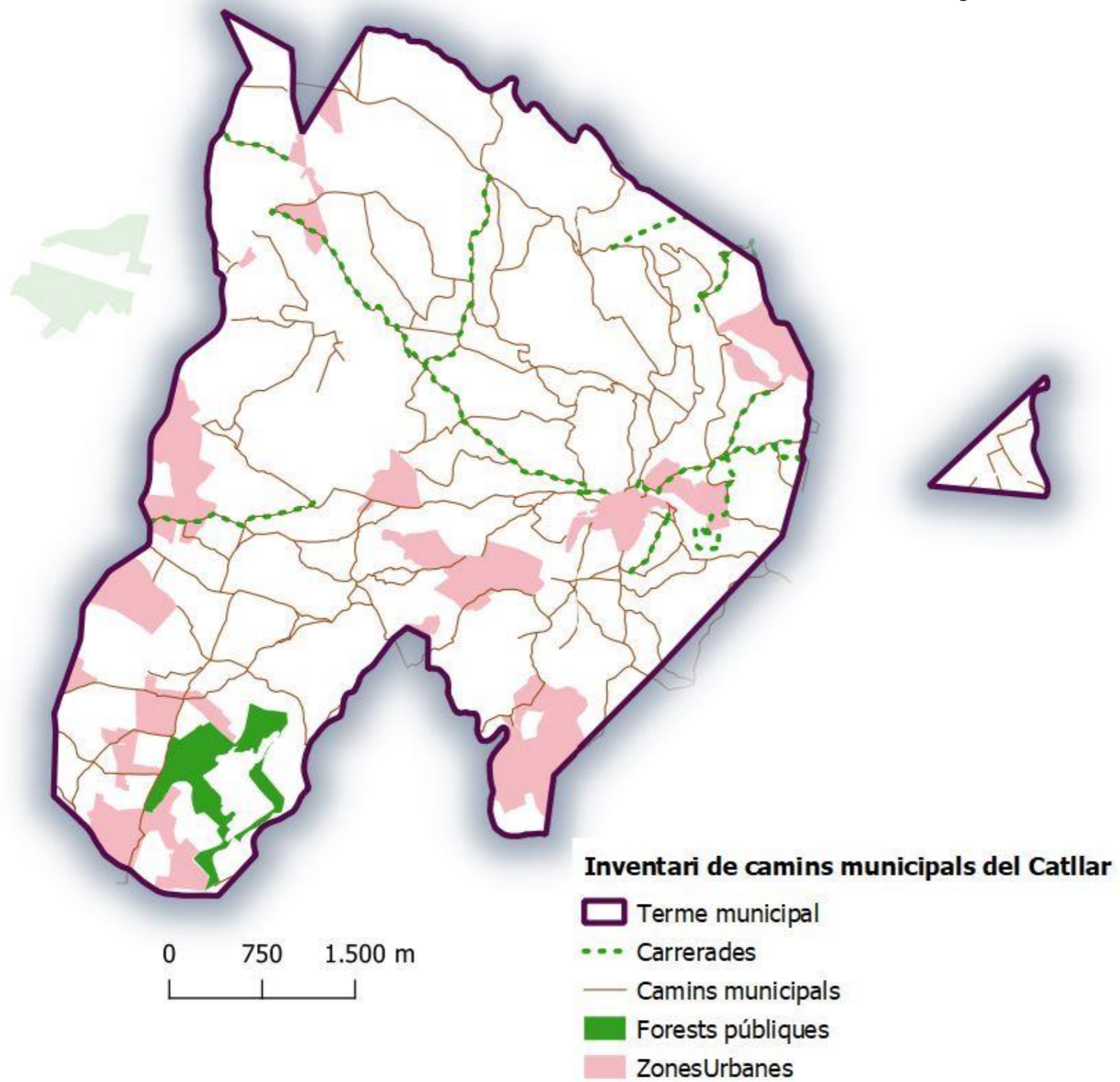


Inventari de camins municipals del Catllar

-  Terme municipal
-  Zones Urbanes
- Categories funcionals**
-  Camí veïnal
-  Camí rural
-  Camí rural connector



Figura 13. Camins ramaders





ANNEX 1. FITXES DESCRIPTIVES



ANNEX 2. ATLES DE L'INVENTARI