



PROTOCOL DE PREVENCIÓ ABUSOS SEXUALS I ALTRES MALTRACTAMENTS EN L'ÀMBIT DE L'EDUCACIÓ EN EL LLEURE

SPAI ESTIU 2026

Ajuntament de Vilanova del Vallès

Àrea de Gent Jove

SPAIJOVE
VILANOVA DEL VALLÈS



Diputació
Barcelona





Índex

- 1. Presentació del protocol d'actuació.**
- 2. Objectius.**
- 3. Àmbit d'aplicació del bon tracte. El paper dels i les professionals en el foment del bon tracte.**
- 4. Actuacions de prevenció. Com prevenir situacions de maltractament i/o abús sexual a les activitats realitzades en el món del lleure?**
- 5. Mesures per prevenir situacions de risc.**
- 6. Gestió dels nivells de risc em les activitats.**
- 7. Procediment a seguir.**
 - 7.1.- Delegat/da de protecció en temes de maltractament i/o abusos sexuals a menors.
 - 7.2.- Funcions de Delegat/da.
- 8. Circuit de notificació en casos de sospita o certesa d'abús sexual.**
 - 8.1.- Circuits específics.
- 9. Annexes:**
 - Protocol de detecció, notificació, derivació i coordinació de les situacions de maltractament infantil i adolescent en l'àmbit educatiu .
 - Comunicació de maltractaments a infants i adolescents.
 - Model d'informe. Document intern. Elaboració pròpia de l'àrea de Gent Jove.

Protocol reduït per les activitats de lleure de l'Espai Jove de Vilanova del Vallès.

Any 2026

Font:

Protocol de prevenció dels abusos sexuals i altres maltractaments en l'àmbit de l'educació en el lleure.

Aprovat per Acord de Govern GOV/60/2020, de 14 d'abril

Del Departament de Treball i Afers Socials i Famílies de la Generalitat de Catalunya i Fundació Vicky Bernadet.



1. Presentació del protocol d'actuació¹

Des de l'Ajuntament de Vilanova del Vallès, i concretament, l'Àrea de Gent Jove, en el marc de les activitats d'educació en el lleure, i especialment en relació amb el projecte Spai Estiu 2026, es considera necessari disposar d'un protocol d'actuació que garanteixi una gestió adequada davant possibles situacions de risc vinculades als abusos sexuals i altres formes de maltractament en l'àmbit del lleure educatiu.

En aquest cas, i com des de l'ajuntament de Vilanova no es disposa d'un protocol propi a nivell municipal, des del servei de joventut es pretén fer ús del protocol de la Fundació Vicki Bernadet com a model aprovat per Acord de Govern GOV/60/2020, de 14 d'abril, i cedit per la Diputació de Barcelona als ens locals.

Dit protocol estableix criteris, mesures preventives i circuits d'intervenció per protegir els infants, adolescents i joves que participen en activitats de lleure. Aquest document té com a objectiu principal establir mecanismes de prevenció, detecció i actuació davant possibles situacions de maltractament o abús, així com promoure una cultura de bon tracte i de respecte als drets de la infància.

L'ús d'aquest protocol permet donar resposta a un requisit essencial establert per la Diputació de Barcelona, que demana que, en el moment de gestionar activitats de lleure, els ens locals disposin d'un protocol específic d'actuació en aquest àmbit.

Paral·lelament, la voluntat de l'Ajuntament és adaptar aquest protocol a la realitat del servei, elaborant una versió reduïda i operativa que faciliti la seva aplicació. Aquesta versió simplificada permetrà identificar de manera clara els processos clau d'actuació i garantir una resposta ràpida i adequada en cas que sigui necessari intervenir.

Cal tenir en compte que l'Ajuntament de Vilanova del Vallès disposa actualment d'un Pla d'Igualtat, que es troba en fase de diagnòsi i de desenvolupament. Mentrestant, des de l'àrea de Gent Jove es planteja acollir-se de manera temporal al protocol existent i vigent de la Diputació de Barcelona, fins que es pugui desenvolupar un protocol propi al context municipal.

D'aquesta manera es garanteix que totes les activitats d'educació en el lleure, i en especial el projecte Spai Estiu 2026, es desenvolupin en un entorn segur, respectuós i protector per a tots els infants, adolescents i joves participants.

El present document és una reducció del document cedit amb la intenció de facilitar la informació a tots els i les professionals que intervinguin en el projecte de l'Spai Estiu durant el període el qual es porta a terme les activitats.

¹ Font: Aquest protocol està extret del protocol d'actuació de la Fundació Vicki Bernadet.



2. Objectius

L'objectiu general que persegueix aquest document és dotar d'uns circuits d'intervenció en casos de maltractaments i/o abusos sexuals per al món del lleure i a la vegada implementar una metodologia de treball que propiciï la reducció de riscos sobre possibles situacions de maltractaments o abusos sexuals i que fomenti unes relacions no ambigües i lliures de violència.

Objectius generals:

#1

Vetllar per la no vulneració dels drets dels infants, adolescents i joves.

#2

Prevenir les situacions de maltractaments dels infants, adolescents i joves.

#3

Protegir tots/es els/les participants en les activitats del món del lleure, infants, adolescents i persones joves; però també personal voluntari, monitors i monitores, personal laboral i professionals que participen i treballen en les activitats de lleure, de possibles situacions que puguin considerar-se casos d'abús sexual.

#4

Facilitar el procés de detecció de les situacions de maltractament o abús sexual que poden patir els infants i adolescents que assisteixen a les activitats que realitzen les entitats del lleure del país.

#5

Facilitar la comunicació i notificació dels supòsits de sospita o certesa de situacions d'abús sexual infantil.

Objectius específics:

#1

Instaurar un model de bon tracte cap als infants, adolescents i joves basat en els drets de la infància i de les persones amb discapacitat.

#2

Fer formació contínua sobre la problemàtica dels maltractaments i els abusos sexuals.

#3

Informar a tots els professionals participatius de dit protocol i metodologia d'actuació.

#4

Crear unes guies o manuals de prevenció de situacions de risc, de maltractament i/o d'abús sexual a les activitats que es realitzen a l'ens local.

#5

Crear circuits de comunicació àgils.



3. Àmbit d'aplicació del bon tracte

El paper dels professionals en el foment del bon tracte

El punt de partida del bon tracte consisteix en respondre correctament a les necessitats de cura, protecció, educació, respecte, empatia i vinculació afectiva.

El professional educatiu té quatre actuacions fonamentals en el foment del bon tracte, amb els infants i adolescents, amb els quals realitza activitats en el món del lleure:

a) PREVENIR

L'educador/a promou models de bon tracte mitjançant:

- **Relacions afectives** basades en l'empatia, el suport i el respecte.
- **Models de relació saludables** amb límits clars i oberts al diàleg.
- **Confiança en les capacitats** de cada infant i respecte per les diferències.
- **Espais de confiança** amb comunicació oberta davant situacions incòmodes.
- **Intervencions educatives** clares i respectuoses davant comportaments inadequats.
- **Ensenyament i reforç de normes de convivència** en un entorn afectuós.
- **Orientació a les famílies** en pautes educatives i de coneixement dels seus fills i filles.

b) DETECTAR

L'educador/a, pel temps de convivència i la relació amb els infants i adolescents, es troba en una posició clau per detectar possibles situacions de risc.

Per fer-ho cal:

- **Observar-los de manera sistemàtica** en diferents moments i contextos (activitats, sortides, relacions amb iguals i adults), així com el seu estat físic, emocional i l'assistència.

- **Prestar especial atenció als infants amb dificultats de comunicació**, observant especialment la comunicació no verbal i possibles canvis d'actitud.
- **Compartir la informació amb la xarxa de professionals**, especialment amb els serveis socials, per facilitar una detecció precoç i una intervenció preventiva.

c) NOTIFICAR

L'educador, com qualsevol professional, té l'obligació social, ètica i legal d'actuar en els casos de maltractament que conegui, segons la Llei orgànica 1/96 de protecció jurídica del menor i la Llei dels drets i les oportunitats en la infància i l'adolescència.

En els propers apartats, s'explicaran els circuits de notificació, tant l'intern com l'extern.

d) DONAR SUPORT

Davant qualsevol situació de maltractament i abusos sexuals, el professional ha d'escoltar l'infant i/o l'adolescent, creure'l i donar-li tot el suport que necessita.

Mentre la persona afectada continuï al centre caldrà que la persona referent es coordini amb els professionals dels serveis que estan intervenint en el cas, per tenir coneixement de la seva situació, i entendre i interpretar les seves conductes, així com oferir espais d'escolta i contenció emocional.

Si s'han pres mesures protectores que no permeten que la persona afectada assisteixi a les activitats, és aconsellable que els/les educadors/es donin una explicació als infants i adolescents del grup, adequada a l'edat i el seu moment evolutiu i maduratiu, per tal de garantir-li la privacitat.



4. Actuacions preventives

Com prevenir situacions de maltractament i/o abús sexual a les activitats realitzades en el món del lleure?

PREVENTIVES: NORMATIVA I FUNCIONAMENT INTERN

- Normes internes clares i sense excepcions per reduir les situacions de risc.
- Expulsió de personal si es vulneren les normes.
- Reducció de situacions de risc en les activitats.

COMUNICACIÓ INTERNA

- **Creació del delegat/da de protecció en abusos sexuals.**
- Crear mecanismes àgils i obligatoris de comunicació en cas d'indicis o sospites.
- Revisar les situacions de sospites per les persones encarregades.
- Recordar periòdicament el reglament intern.
- Posar en coneixement de tot el personal:
 1. Aquest protocol de prevenció
 2. Les normes pròpies de cada entitat.

DETECCIÓ

- Tipificar les situacions de risc.
- Comprometre el màxim de persones en la detecció de situacions de risc.
- Revisar els criteris de selecció de personal o voluntariat.

CAPACITACIÓ

- Formar les noves incorporacions, voluntaris/àries o personal laboral en l'ús del sistema de prevenció.
- Formar periòdicament els equips en l'ús del sistema de prevenció.

DAVANT DE QUALESVOL INDICI DE MALTRACTAMENT I/O ABÚS SEXUAL AMB INFANTS I ADOLESCENTS

- Informar de la situació el delegat/ada de protecció en temes de maltractaments i/ abusos sexuals
- Aplicar els mecanismes obligatoris de comunicació adequats en tots els casos d'indici, per a la protecció de l'infant/adolescent o jove en casos d'abusos sexuals o maltractaments



5. Mesures per prevenir situacions de risc

Amb la finalitat de prevenir l'existència d'algun tipus de conducta que pugui ser considerada un abús sexual per part del personal directiu, educadors/ es, monitors/es de les activitats de lleure que es realitzin, o fins i tot entre els mateixos infants o adolescents que hi participen, és necessari considerar les següents mesures:

- 1** El personal educatiu ha de vetllar pel benestar i la protecció dels infants i adolescents.
- 2** Sempre que sigui possible, treballar en parelles pedagògiques, preferentment mixtes.
- 3** Les activitats han de tenir objectius pedagògics clars i coherents amb el lleure educatiu.
- 4** Les converses individuals s'han de realitzar en espais adequats i visibles.
- 5** Mantenir relacions afectives respectuoses, sense forçar mostres d'afecte.
- 6** Evitar regals o objectes personals que puguin generar confusions en la relació.
- 7** No compartir dades personals amb infants o adolescents sense coneixement de les famílies.
- 8** Fer un ús responsable de les xarxes socials, utilitzant només canals oficials de l'entitat.
- 9** Les autoritzacions de les famílies han de ser sempre per escrit.
- 10** Tot el personal i col·laboradors han de disposar del certificat negatiu de delictes de naturalesa sexual.



Ajuntament de Vilanova del Vallès

Protocol de prevenció dels abusos sexuals i altres maltractaments en l'àmbit de l'educació en el lleure

6. Gestió dels nivells de risc d'abusos en les activitats

SITUACIONS DE RISCOS GENERALS A TOTES LES EDATS I ACCIONS PREVENTIVES

| Activitat | Situació de risc potencial | Nivell de risc | Accions preventives |
|--|---|----------------|---|
| Ús del lavabo | Activitat realitzada per una sola persona educadora, possibilitat d'aprofitar la intimitat del lavabo per apropaments inadequats (tocaments, fotos, etc.) | Alt | Sempre que sigui possible, anar amb un grup d'infants (educar per aprendre a gestionar el temps). Si és un cas d'urgència d'un sol infant, avisar un/a altre/a educador/a i respectar el temps lògic d'aquest espai. Si és una activitat que necessita l'ajuda d'un/a monitor/a no s'ha de tancar amb baldó. |
| Dutxes i higiene personal, piscina i activitats relacionades amb l'aigua | Dutxar-se sol o sola amb l'infant, tocaments, fotos, exhibicionismes inadequats. Durant aquest espai es pot generar risc si un monitor o monitora es dutxa a soles amb l'infant. Hi pot haver un apropament inapropiat o inadequat a l'infant, i la possibilitat de fotos, exhibicionisme intencionat, coacció de fer algunes actuacions, etc. | Alt | Aquesta mena d'activitats s'han de presentar com a activitats grupals, ja que pot ser una eina de normalització si ens ho plantejem com a objectiu. És important, en el cas de les dutxes, que no les tanquem amb baldó, que hi hagi sempre més de dos infants, a part del/la monitor/a. Cal també que marquem un límit amb aquesta mena d'activitats entre normalització del propi cos versus el respecte de la intimitat. |
| Canvis de roba | En aquest espai es pot produir que un monitor o monitora acompanyi l'infant per a què faci aquesta activitat. Es podria generar risc si es fa ús d'aquest espai per a finalitats com fer fotografies, tocaments, o fins i tot fer-ne un espai íntim per quedar-se a soles amb un infant. | Alt | Els canvis de roba han d'estar plantejats com a activitats grupals. Si s'ha de fer un canvi de roba puntual que impliqui només un infant, és important avisar un altre membre de l'equip de monitors i monitores i respectar el temps lògic d'aquesta activitat. |
| Ferides, convalescència i malalties | Es presentaria risc en la vulnerabilitat per quedar-se sol amb un infant que ha de fer repòs o que ha de ser atès per curar alguna ferida, vetlles per malalties, etc. | Alt | Anar acompanyat d'un responsable de l'entitat per anar al metge. S'informarà als pares i es demanarà que els pares donin una autorització per escrit, que permeti que els monitors i monitores portin al metge l'infant o adolescent. Poder fer aquests torns sempre que sigui possible amb altres infants o monitors/es (exemple: anar a la infermeria amb l'infant que s'ha fet mal i un altre company). En el cas que s'hagi de fer repòs i impliqui la presència d'un/a monitor o monitora, acordar prèviament quin criteri se seguirà per fer aquesta vetlla. |
| Dormir fora de casa (casa de colònies, campaments o bivac) | Moment d'intimitat i foscor, que es pot produir en espais tancats o oberts (bivac, acampada...) però que també té lloc en espais compartits amb altres grups, etc. Apareix risc quan es pot fer ús d'aquest moment per apartar l'infant del grup, apropar-se en excés pel fred, tenir contactes inadequats, dormir un adult amb els infants o fer fotos i vídeos. | Mitjà | Entendre el bivac o el dormir fora de casa com una activitat col·lectiva en què cada infant ha de tenir el seu llit o el seu espai per dormir. Si es fan torns de monitors i monitores és important intentar poder fer torns compartits almenys en parelles, fer que els torns siguin rotatius i tenir un espai adequat per poder fer aquestes guardes (un llit per monitor de guarda i situat en un espai accessible i que tingui sentit). |



Ajuntament de Vilanova del Vallès

Protocol de prevenció dels abusos sexuals i altres maltractaments en l'àmbit de l'educació en el lleure

Fotos i vídeos

Fer mal ús de les imatges, fer fotos, vídeos per a ús personal, publicar fotos a la xarxa sense permís.

Alt

Respectar els drets d'imatge de l'infant.
Usar preferiblement càmeres de l'entitat.
Si es fan servir mòbils privats, enviar les fotos a l'entitat, i no guardar-les al propi mòbil.



Ajuntament de Vilanova del Vallès

Protocol de prevenció dels abusos sexuals i altres maltractaments en l'àmbit de l'educació en el lleure

| Activitat | Situació de risc potencial | Nivell de risc | Accions preventives |
|---|---|-----------------------|--|
| Ús de dades personals | Usar inadequadament les dades d'un infant. Donar les dades o fer-les públiques. | Baix | Garantir la confidencialitat de les dades. |
| Jocs i tallers | Considerem que hi ha risc en les activitats que es desenvolupen si es presenta una relació inadequada adult-infant en el joc, si les tipologies de joc nos són adequades a l'etapa evolutiva de l'infant o als objectius d'aquesta. Favoritisme, apropaments inadequats, tocaments, jocs en què es pot quedar un monitor o monitora a soles amb un infant. | Baix | Plantejar objectius per poder planificar activitats coherents amb l'etapa evolutiva de l'infant i evitar els favoritismes en la relació adult-infant. |
| Espai abans i després de l'horari | Es generaria risc a aquests espais en cas que hi hagués un apropament inapropiat o inadequat a l'infant amb la finalitat d'intimar-hi. Informalment es podrien generar situacions d'assetjament entre el grup d'iguals en ser un espai més informal, etc. | Baix | És important que en aquests espais sempre hi hagi almenys dos monitors o monitores acompanyant els infants i joves per tal de poder prevenir o actuar si es generessin situacions de risc. Si s'acaba l'activitat i els infants o adolescents no són recollits pels seus tutors legals, s'avisarà la policia local, no s'acompanyarà els infants o adolescents sense el permís per escrit dels tutors legals. |
| Espais de reflexió individual | Situació de relació individual i íntima en espais tancats. Hi pot haver risc si es genera una relació inadequada o es fa servir per treure informació de l'infant. | Mitjà | Aquests espais han d'estar preparats per tot l'equip de monitors i monitores, han de respectar la intimitat de l'infant però recomanem que no sigui en un espai tancat (es poden generar espais tranquils en llocs oberts, etc.). Recomanem temporalitzar el temps i fer-ho en total transparència amb la resta de l'equip. |
| Obsequis | Hi ha risc que es presentin favoritismes amb certs infants sense motiu. | Baix | Tractar tots els infants igual. Els regals han de ser pactats prèviament (exemple: amic invisible, premi per algun joc, etc.). Afavorir els regals grupals per sobre dels individuals. Si els monitors i monitores reben regals per part d'un sol nen o nena (dibuixos...) s'han de quedar a l'espai on es realitzen les activitats. No es porten a casa, com una cosa especial. |
| Activitats amb persones externes a l'activitat | En aquestes activitats hi pot aparèixer la participació de persones externes a l'entitat. | Alt | Garantir i estar alerta que les persones externes es remeten a fer les seves tasques, i no les pròpies de l'equip de monitors i monitores (exemple: l'infant ha d'anar al lavabo amb un monitor o monitora). |
| Desplaçament amb famílies | Quedar-se sol amb familiars externs sense consentiment dels tutors legals de l'infant, que se l'enduguin fora de temps sense avisar, etc. | Alt | Fer una autorització amb les inscripcions generals que inclogui aquest fet, ja que, especialment en situacions familiars conflictives, és important que les coneixem per tal d'acordar prèviament com es desenvoluparan aquests desplaçaments. Demanar prèviament un permís per escrit dels tutors legals de l'infant si hi ha algun canvi puntual. No deixar mai cap infant en mans de persones no autoritzades. |



Ajuntament de Vilanova del Vallès

Protocol de prevenció dels abusos sexuals i altres maltractaments en l'àmbit de l'educació en el lleure

SITUACIONS DE RISCOS I ACCIONS PREVENTIVES, PROJECTE ADOLESCENTS

| Activitat | Situació de risc potencial | Nivell de risc | Accions preventives |
|---------------------------------------|---|-----------------------|--|
| Fotos, vídeos i xarxes socials | Possibilitat d'amistat per xarxes socials entre un monitor o monitora i un adolescent o jove, o entre els mateixos grups d'iguals. Aquestes eines ens donen possibilitats de comunicació i difusió infinites (xats, compartir imatges, compartir informació de la nostra vida privada, etc.). Es generaria el risc en el punt que es fa un mal ús de les imatges. | Alt | Respectar els drets d'imatge i fer ús sempre que sigui possible de càmeres de l'esplai, cau, centre... Evitar que els infants usin per capturar imatges els telèfons propis per fer-ne un ús personal a l'esplai (sense haver fet un treball educatiu de bon ús de les noves tecnologies) i plantejar-se l'ús de les xarxes com a eina de treball i difusió, no de contacte personal amb un adolescent o jove. Una bona prevenció també inclou educar en les xarxes socials i la intimitat. |
| Trucades a adolescents | En els grups més consolidats i autogestionats, l'ús del telèfon com a eina de comunicació és habitual. Aquest contacte no s'ha de produir per parlar de temes no relacionats amb l'activitat. | Baix | |
| Premonitors/les menors d'edat | Es pot produir en entitats de lleure en què dins d'aquesta edat es comencin a adquirir tasques de monitoratge parcials o totals, malgrat la no majoria d'edat, en què els joves passen a formar part de l'equip de monitors i monitores. | Alt | És important treballar aquest procés consensuadament entre l'equip (abans de tenir monitors i monitores menors) i marcar els drets i deures que tenen els monitors i monitores perquè no hi hagi dubtes. No hem d'oblidar que la seva condició de minoria d'edat passa també per tenir autorització dels tutors legals, etc. |



7. Procediment a seguir després de detectar un cas d'ASI i/o maltractament

Dintre del món del lleure, és possible que es produeixin deteccions de situacions de maltractaments i/o abusos sexuals als infants i adolescents participants en les activitats realitzades, per tant, s'ha de valorar **quin seria el circuit idoni per tal de fer arribar la informació de la situació detectada de la millor manera possible, seguint tres criteris clars:**

- **Mínima intervenció necessària** significa que els infants o adolescents que relatin una situació de maltractament o abús sexual no han de ser entrevistats per més d'una persona de l'entitat o empresa.
- **Criteri de discreció** vol dir que no tothom que participa en les activitats o en l'entitat ha de ser coneixedor de la situació detectada, sinó que hi ha d'haver unes persones que seran les encarregades de gestionar les accions que s'han de dur a terme per garantir la protecció del infant, adolescent jove.
- **Criteri de transparència** apel·la a la necessitat de comunicar tot el que ha passat o del que s'és coneixedor, oferint informació i acompanyament a les famílies i a les persones afectades.

En cas de detecció, tots els membres de l'equip hauran de seguir el circuit intern que es proposa en aquest document de protocol, i que s'emmarca en el Protocol Marc d'Actuacions contra el Maltractament a Infants i Adolescents de Catalunya, signat per acord de Govern el juliol de 2017, i el Protocol d'Actuació entre els Departaments de Treball, Afers Socials i Famílies i d'Ensenyament, de Prevenció, Detecció, Notificació, Derivació i Coordinació de les Situacions de Maltractament Infantil i Adolescent en l'Àmbit Educatiu, del 2016.

És fonamental que les **persones que estan a prop d'aquests infants i adolescents coneguin el present protocol i sàpiguen com s'ha d'actuar davant la revelació d'una situació d'abús sexual**, i també **conèixer el circuit i els recursos als quals pot acudir. En aquest àmbit cal seguir bàsicament les indicacions establertes per l'àmbit educatiu**".

7.1 Delegat o delegada de protecció en temes de maltractament i/o abusos sexuals a menors

El director o directora com a responsable final en cada entitat, federació o empresa (qui té el suport de la persona delegada de protecció en temes de maltractament i/o abusos sexuals), serà l'encarregada de liderar i supervisar les accions a realitzar.

El perfil d'aquest delegat o delegada ha de ser el d'una persona amb capacitat d'escolta, i a la vegada ha de ser una persona capaç de prendre decisions.

7.2 Funcions del Delegat/da

- Ser la persona interlocutora amb l'administració i el sistema de protecció per demanar informació i assessorament.
- Assessorar i donar suport a l'equip en temes de circuits, àmbit judicial, coordinacions amb serveis externs, etc.
- Es recomana tenir la informació necessària dels Serveis Socials del territori on estan ubicats.
- Ajudar en la presa de decisions en casos d'indicis de situacions abusives o de maltractament, que puguin patir els infants i adolescents que participen en les activitats.



Ajuntament de Vilanova del Vallès

Protocol de prevenció dels abusos sexuals i altres maltractaments en l'àmbit de l'educació en el lleure

- Donar suport en el procés d'informació i notificació que haurà de fer el director o directora de les situacions de maltractament o abús sexual.
- Consensuar la informació que es traspasa a les famílies en les situacions de crisi.
- Gestionar el flux d'informació amb l'exterior (mitjans de comunicació, etc.).
- Portar un registre anual de les intervencions realitzades. Aquest registre ha d'estar a disposició de la Generalitat de Catalunya i altres òrgans competents.
- Assegurar-se que les noves incorporacions reben el protocol i signen l'acceptació. En el cas que el delegat o delegada sigui de federació, aquesta responsabilitat recaurà en la direcció de l'entitat.
- Acompanyar l'equip que ha iniciat el procés després de la comunicació.

Cada entitat haurà de tenir com a mínim un delegat o delegada de protecció, segons el nivell d'activitats que realitzin i el territori que cobreixin amb aquestes activitats.

S'ha de tenir en compte que ha d'estar disponible mentre s'estiguin realitzant les activitats per tal que no quedi cap monitor/a sense l'assessorament que pugui necessitar. Per aquesta raó, és recomanable que, en la mesura que sigui possible, hi hagi més d'una persona que exerceixi aquesta funció.

Segons el tipus d'entitat és possible que es creï una figura que aglutini els diferents delegats o delegades territorials, i que pugui ser la persona coordinadora dels delegats o delegades de protecció de la seva entitat.

La rotació en aquesta funció la marcarà cada entitat, segons la rotació de personal que tinguin.

En el cas de l'àrea de Gent Jove de l'Ajuntament de Vilanova del Vallès:

En aquest sentit, la figura del/de la dinamitzador/a de l'equipament exercirà les funcions de responsable directe del compliment i seguiment de les mesures previstes en el protocol, ja per titulació i per confiança i coneixement de l'entorn.

DINAMITZADOR/A. DIRECTOR DE LES ACTIVITATS

- Informa el delegat o delegada de Protecció, per tal d'iniciar totes les gestions necessàries.
- Sempre informa dels fets a la família o als responsables legals de l'infant o adolescent, juntament amb els responsables de l'àrea de Gent Jove.
- Si fos necessari es realitza una comunicació més general, a la resta de les famílies i als grups d'infants adolescents.
- Es plantegen accions preventives o mesures cautelars, en casos d'indicis, o conductes ambigües.
- I es plantegen accions legals si fos necessari.

Així mateix, es designarà com a persona delegada de protecció i referent de benestar la tècnica de joventut municipal, que actuarà com a figura de suport, escolta, orientació i activació dels protocols davant possibles situacions de maltractament, violència o abusos sexuals.

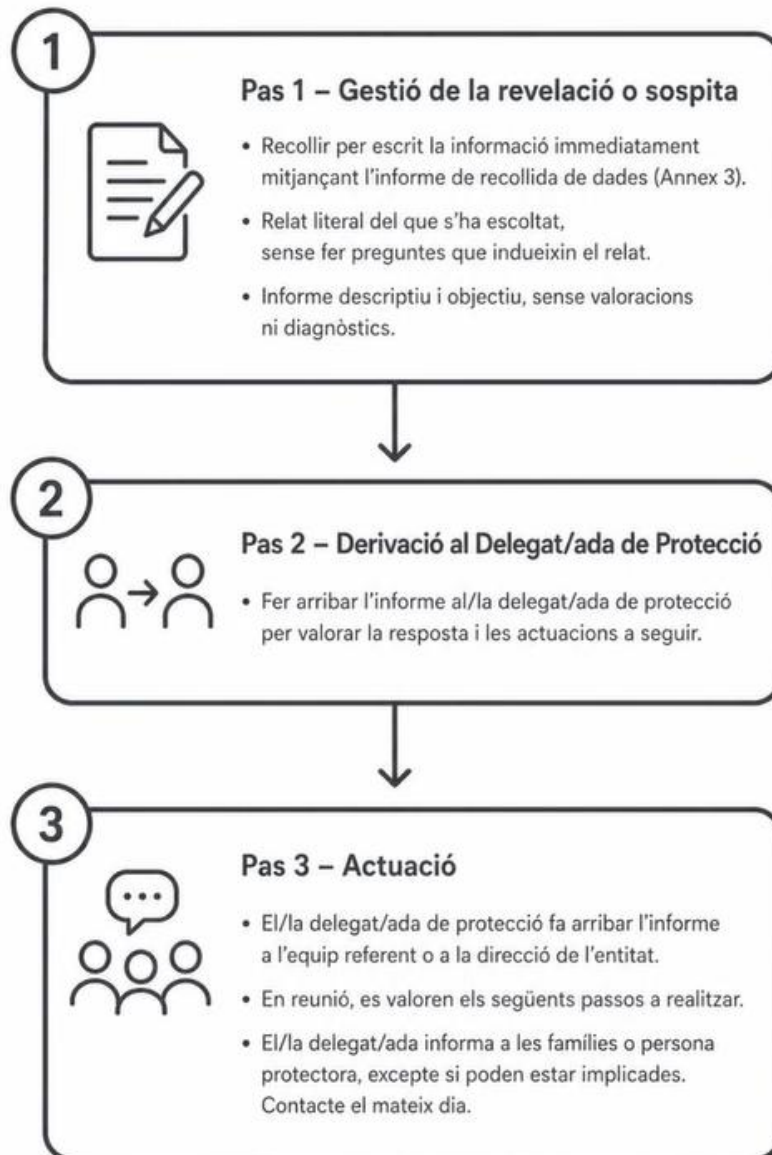
Aquesta figura haurà de disposar de capacitat d'escolta, criteri professional, confidencialitat i capacitat de presa de decisions, així com de coordinació amb els diferents serveis implicats i càrrecs del propi ens local.

La tècnica de joventut desenvoluparà aquestes funcions amb el suport institucional de la regidoria corresponent i de l'equip de govern municipal, especialment de la regidora responsable de l'àrea de Serveis Socials i Joventut, així com de l'Alcaldia, garantint la coordinació, el seguiment i l'aplicació de les mesures necessàries per a la protecció dels infants i adolescents.



8. Procediment o circuit de notificació en casos de sospita o certesa d'abús sexual infantil

Davant de qualsevol situació de sospita o certesa d'abús sexual el circuit a seguir de manera endreçada és el següent:





8.1 CIRCUITS ESPECÍFICS

Plantejarem tres circuits o models d'actuació per saber com actuar en aquestes situacions que poden ser les més habituals i comunes davant d'algun tipus d'assetjament o maltractament o d'abús:

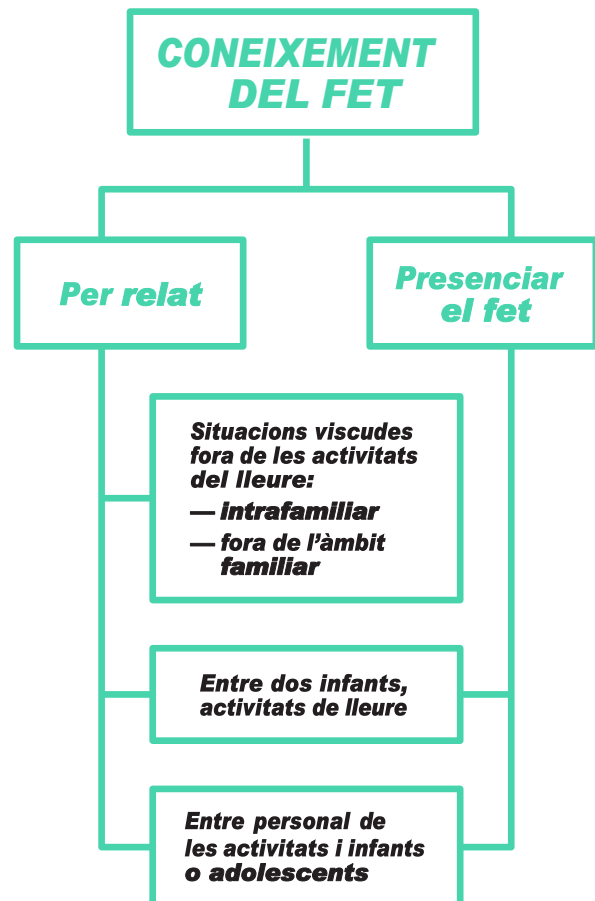
- **Circuit d'actuació 1:** Coneixement dels fets.
- **Circuit d'actuació 2:** adolescent està patint una situació de maltractament o d'abús sexual per part d'algun membre de l'equip educatiu de les activitats, sigui propi de l'ens local com extern.
- **Circuit d'actuació 3:** Pautes per comunicar a les famílies situacions de crisi.

CIRCUIT D'ACTUACIÓ 1

En cas de detecció, tots els membres dels equips educatius de les diferents entitats o empreses del lleure hauran de seguir el circuit intern que es proposa en aquest document de protocol, que s'emmarca en el Protocol Marc d'Actuacions contra el Maltractament a Infants i Adolescents de Catalunya, signat per acord de Govern el juliol de 2017 i del Departament d'Ensenyament, el juliol de 2016.

El director o directora de l'ens local, com a responsable final i juntament amb la persona delegada de protecció, seran els encarregats de liderar i supervisar les accions a realitzar.

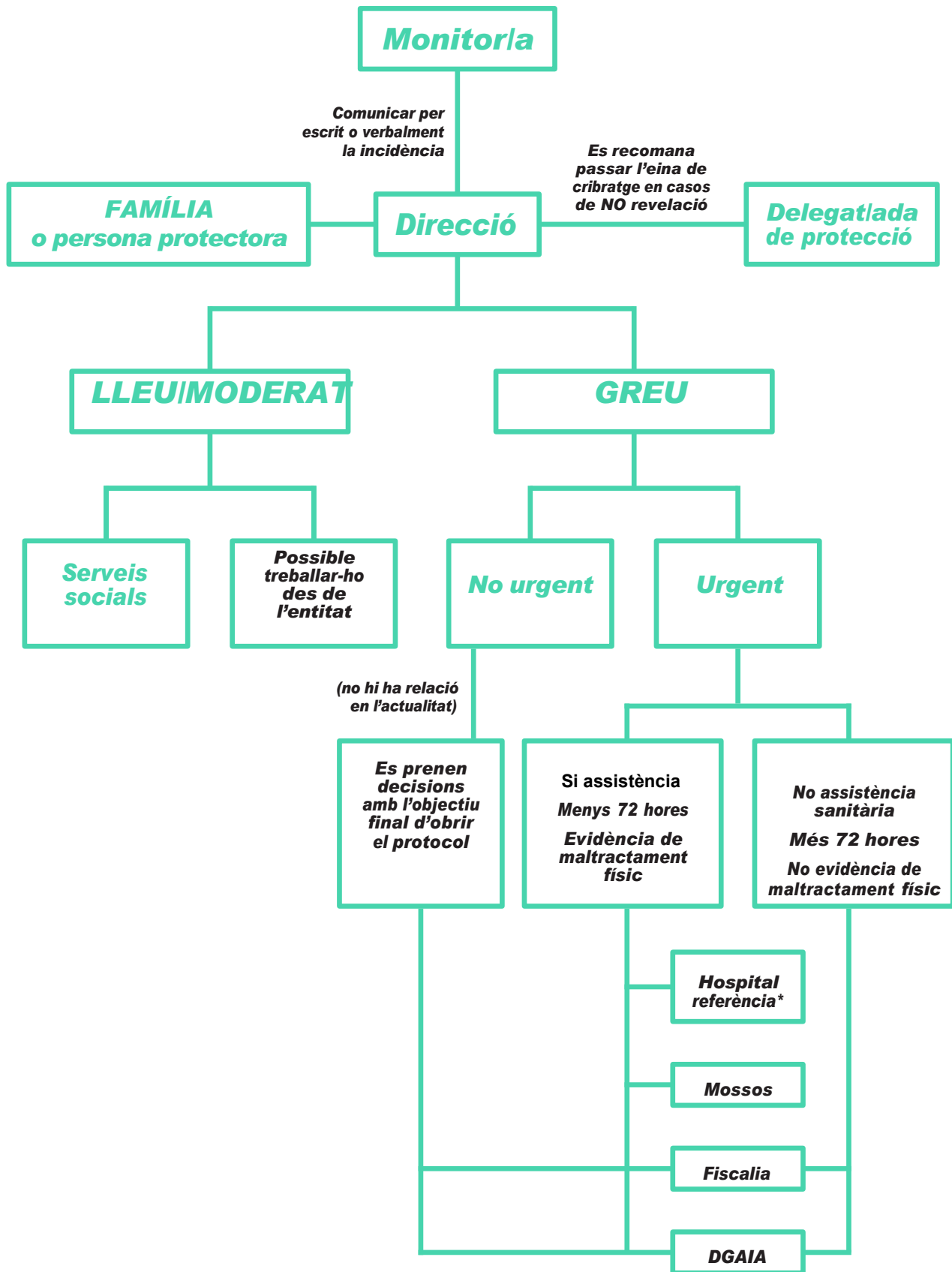
En cas d'indici, qualsevol persona que participi en les activitats del lleure educatiu ha d'informar de manera immediata la direcció de l'activitat (dinamitzador juvenil. Director/a).



És responsabilitat de la direcció valorar si la comunicació ha de lliurar-se per escrit o de manera verbal



CIRCUIT D'ACTUACIÓ 1





CIRCUIT D'ACTUACIÓ 2

Indici que un infant o adolescent està patint una situació d'abús sexual o un altre maltractament per un altre infant o adolescent participant en les activitats proposades per l'entitat del lleure

1. En el moment que el monitor o monitora de l'activitat coneix un fet abusiu entre dos infants o adolescents, s'ha de posar en contacte amb el director o directora o cap de l'entitat, i s'han de posar en comunicació amb el delegat o delegada de protecció en temes de maltractaments i/o abusos sexuals de l'entitat, que els ajudarà a prendre les següents decisions.
2. Si un membre de l'entitat del lleure té indicis o la certesa sobre un cas produït per una persona col·laboradora o company o companya, ha d'informar-ne la direcció del centre.
3. S'ha d'informar les famílies dels fets ocorreguts i posar-se a disposició per ajudar-los, informar-los i assessorar-los en el possible, se'ls explicarà què poden fer i que és molt important notificar què ha passat per tal que els dos infants i adolescents implicats puguin rebre l'ajuda que necessiten.
4. Si les famílies no ho volen notificar, se'ls farà saber que l'entitat té l'obligació de fer-ho, ja que són coneixedores d'un delictes.

En aquest punt és molt important conèixer i reconèixer quines conductes són normals des d'un punt de vista evolutiu i quines conductes són abusives. Per tant, queda clara la importància de la formació en el personal que treballa amb infants i adolescents.

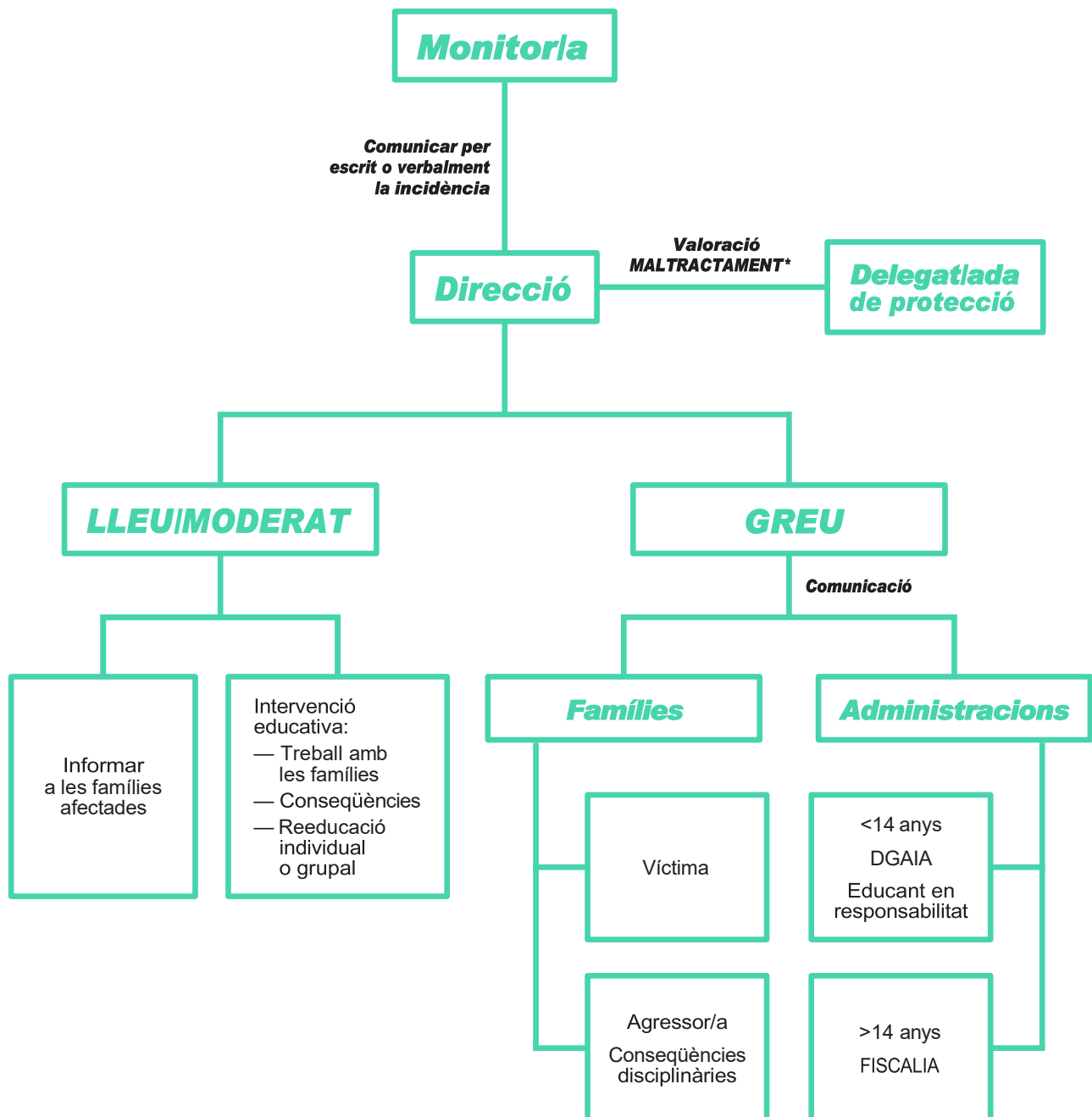
5. Si el maltractament és lleu o moderat, s'actuarà informant les famílies i des d'una òptica psicoeducativa.
6. Per poder intervenir amb el menor infractor, s'ha de notificar aquesta situació, i si és necessari s'ha de denunciar.

ASPECTES RELLEVANTS:

- A partir dels 14 anys un infant té responsabilitat penal, la qual cosa vol dir que si la situació abusiva es produeix entre un menor i un major de 14 anys, se segueix el mateix circuit que amb un adult, es pot posar una denúncia a la policia, que la tramitarà i la passarà a la Fiscalia de Menors, i a partir d'aquí se seguirà tot el procediment.
- Segons l'article 3 de la LRPM 5/2000, quan l'autor sigui menor de 14 anys no se li exigirà responsabilitat penal davant dels fets sinó que el Ministeri Fiscal el remetrà a l'entitat pública competent en matèria de protecció de menors per tal de valorar la seva situació i promoure si escau les mesures de protecció necessàries.
- Per poder evitar la cronificació d'una conducta abusiva i que comportarà problemes legals en el futur, i poder donar atenció al menor infractor, és important que els fets abusius es notifiquin i d'aquesta manera s'iniciarà un treball amb el menor per tal d'evitar futures situacions abusives.



CIRCUIT D'ACTUACIÓ 2



* Eina consulta: Protocol de prevenció, detecció i intervenció davant l'assetjament entre iguals. Dept. Ensenyament.



CIRCUIT ACTUACIÓ 3

Pautes per comunicar a les famílies situacions de crisi

Les persones que participaran en les reunions informatives seran les responsables de l'activitat que s'estava realitzant, acompanyades per la direcció de l'entitat o moviment.

Es recomana:

- Explicar el que es coneix, i que es pugui explicar sense fer servir paraules estigmatitzadores.
- No posicionar-se sobre què ha passat, només informar-ne: "Hi ha hagut una denúncia... seguint el protocol hem pres les mesures adequades...".
- Tenim l'obligació de comunicar qualsevol indicatiu o revelació de maltractament i/o abús sexual.
- Tenim tolerància zero respecte al maltractament en les activitats.
- Ens posem a disposició de...

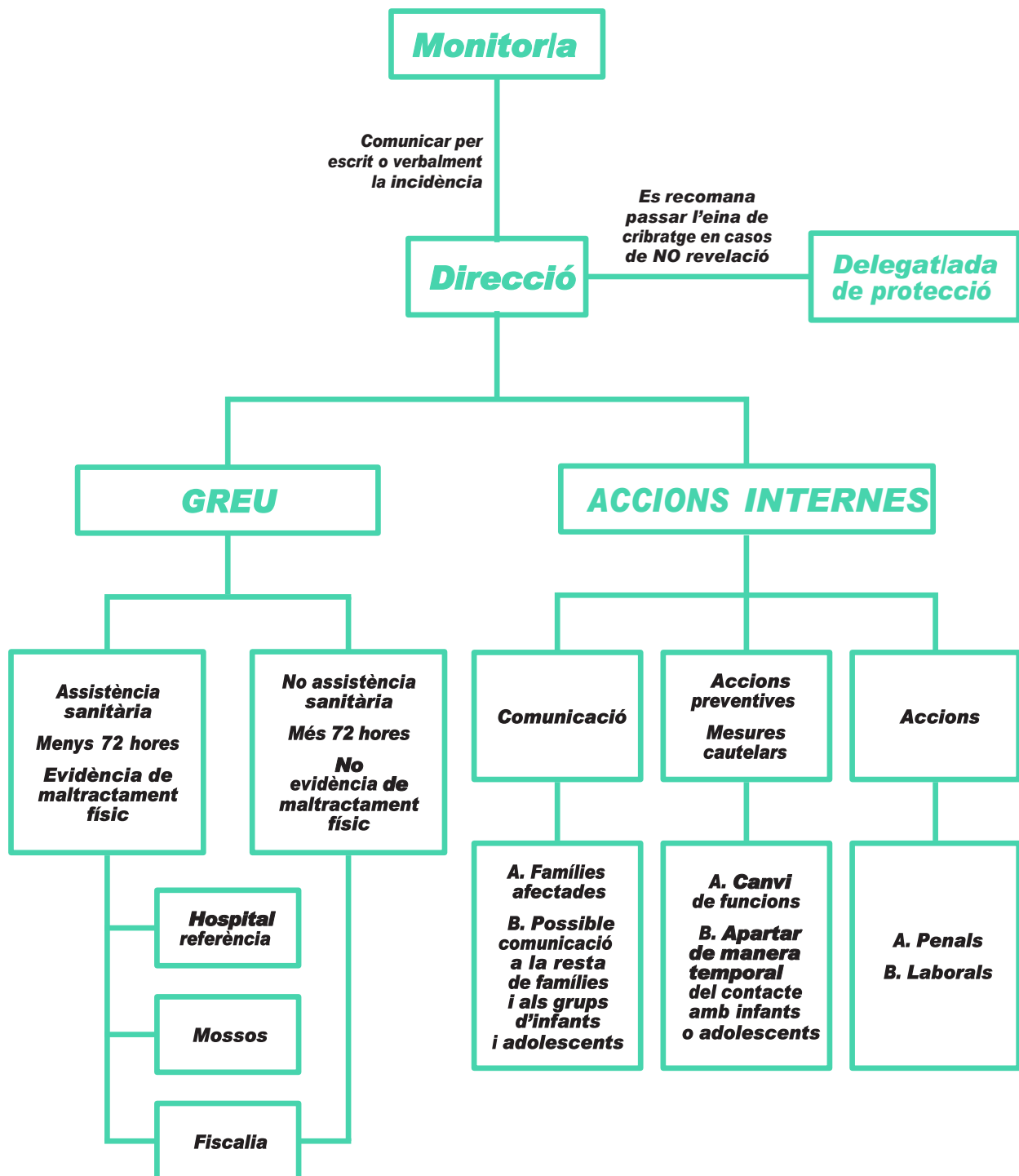
Se seguiran les pautes que marquen les normes sobre assetjament entre companys (monitors i monitores) en els protocols que existeixen en els plans de gènere.

El protocol sobre *bullying* de la Direcció General de Joventut es pot aplicar en situacions que es detectin en les activitats.

Si un/a monitor o monitora té una conducta inadequada amb una persona menor d'edat que no sigui de l'entitat del lleure, s'hauran de prendre mesures disciplinàries que assegurin que els menors que participen en les activitats del lleure estiguin segurs.



CIRCUIT D'ACTUACIÓ 3





Ajuntament de Vilanova del Vallès

Protocol de prevenció dels abusos sexuals i altres maltractaments en l'àmbit de l'educació en el lleure

9. Annexes

- **Protocol de detecció, notificació, derivació i coordinació de les situacions de maltractament infantil i adolescent en l'àmbit educatiu**

https://www.edubcn.cat/rcs_gene/extra/04_prevenio_maltractament_infantil/protocol_actuacio_situacions_maltractament_infantil_adolescent_ambit_educatiu_ok.pdf

- **Comunicació de maltractaments a infants i adolescents**

https://dretssocials.gencat.cat/ca/ambits_tematics/infancia_i_adolescencia/proteccio_a_la_infancia_i_ladolescencia/maltractaments_dinfants_i_adolescents/comunicacio_de_maltractaments_dinfants_i_adolescents

- **Model d'informe. Document intern. Elaboració pròpia de l'àrea de Gent Jove**

Fitxa de notificació de situació d'assetjament o maltractament a adolescents en l'àmbit del lleure socioeducatiu.

Identificació del cas

| | |
|----------------------------|-------------------------------|
| Data de comunicació | Comunicació dirigida a |
| ----- | ----- |

Gravetat de la situació de maltractament: Lleu Moderat Greu

Tipologia de maltractament: Físic Abús sexual Emocional/psicològic

Negligència/abandonament Altres: -----

Informació

Descripció de la situació detectada, antecedents i accions dutes des del coneixement dels fets:

Persona menor d'edat presumptament víctima:

| | | | |
|-------------------|-------------------------------|-------------------------------|------------------------------------|
| Cognoms | | Nom | |
| Data de naixement | Domicili | Municipi | |
| Telèfon 1 tutor/a | Telèfon 2 tutor/a | Adreça electrònica | |
| Discapacitat: | No <input type="checkbox"/> | Si <input type="checkbox"/> | Grau: |
| Gènere: | Home <input type="checkbox"/> | Dona <input type="checkbox"/> | No binari <input type="checkbox"/> |

Dades de l'equipament/ Centre

| | | |
|--------|-----------------------------|----------|
| Centre | Nivell Educatiu del/la jove | |
| Adreça | C.P. | Municipi |

