



# INVENTARI DE CAMINS MUNICIPALS DE CAPAFONTS

## MEMÒRIA [esborrany]

Desembre 2022



Ajuntament  
de Capafonts

[Document en format DIN A3]





## EQUIP DE TREBALL

Recerca i SIG: Meritxell Omella i Aznar, biòloga

Direcció: Xavier Campillo i Besses

Doctor en Geografia (col·legiat núm. 861)

Soci núm. 365 de l'Associació Catalana  
de Pèrits Judicials i Forenses

Castell de Sant Ferran, 13

08600 Berga

tel. 938 222 372 - 650 37 23 99

[xaviercampillo@camigeneral.cat](mailto:xaviercampillo@camigeneral.cat)

[www.camigeneral.cat](http://www.camigeneral.cat)





# ÍNDEX DEL DOCUMENT

## 1. JUSTIFICACIÓ

## 2. OBJECTE D'ESTUDI I METODOLOGIA

### 2.1. CRITERIS D'INCLUSIÓ

### 2.2. CATEGORITZACIÓ FUNCIONAL

### 2.3. CODIFICACIÓ I VARIABLES DESCRIPTIVES

## 3. FONTS DOCUMENTALS

## 4. RESULTATS

### 4.1. CAMINS VEÏNALS

### 4.2. CAMINS RURALS

## 5. RESUM

### ANNEX 1. FITXES DESCRIPTIVES

### ANNEX 2. ATLES DE L'INVENTARI

### ANNEX 3. MAPA GNERAL





## 1. JUSTIFICACIÓ

La gestió del viari públic, a fi i efecte de poder exercir les competències municipals, gestionant la vialitat rural a través de l'establiment de polítiques de mobilitat, i de poder complir també amb les obligacions que la llei imposa als Ajuntaments en aquest mateix àmbit, especialment la defensa i la millora dels béns de titularitat municipal, requereix el coneixement de la xarxa pública de camins a través de la realització d'un inventari dels camins municipals d'ús públic.

El municipi de Capafonts està situat a la capçalera del riu Brugent en l'àmbit de les muntanyes de Prades. Això fa que a la plana on està situat el poble es trobin conreus d'horta i secà, mentre la resta del terme municipal és muntanyós i forestal.

El nucli de Capafonts constitueix el node principal de la xarxa viària municipal, la qual s'articula també al voltant de la carretera TV-7041m de Prades a Alcover.

Els nuclis de població externs que històricament han condicionat la xarxa viària de Capafonts són Prades, Montblanc, Mont-ral (amb els veïnats del Bosquet i Farena), i Reus. El camí ral de Prades a Reus fa de termenal amb el terme municipal de la Febró.

Altres elements geogràfics que condicionen la xarxa històrica de camins són els santuaris i establiments religiosos (la Mare de Déu de Barrulles, i, fora del terme municipal, la Mare de Déu de l'Abellera i el monestir de Poblet), els horts situats a la plana, els molins de la vall del Brugent, les fonts (de la Llòdriga, de l'Escudellet, del Toll, del Pujol, la Font Nova), o l'antiga nevera de la Gallarda.

Quant a carrerades o camins ramaders, no n'hi ha cap de classificat d'acord amb el que disposa la Llei 3/1995, de vies pecuàries. Així i tot, les actes d'aternament de l'any 1922 contenen referències a l'existència de comunals situats a les partides de muntanya del municipi (la Gallarda, la Manugra, Mas de Murtraner, Cingles de Gallerí, Puig Petol, Puig Pelat, Creu Trencada, Coll de Capafonts), i el mapa de camins ramaders de Catalunya publicat el 1951 per Llobet i Vila<sup>1</sup> senyala l'existència d'un camí ramader que venint de Prades travessa el terme de Capafonts i continua en direcció a Rodonyà. De fet, són diversos els camins que s'enfilen als comunals alhora que els indicis toponímics apunten que el camí de l'Escudellet, que continua cap a Mont-ral, podria correspondre a una carrerada, igual com el mateix camí de Prades a Reus (que és camí carener tal com s'esdevé amb molts camins ramaders).

<sup>1</sup> Llobet, S., Vilà i Valentí, J., "La transhumància en Catalunya" [mapa], Compte Rendu du XVIe Congrès International de Géographie. Lisbonne 1949. p.36 47.1951.

Amb aquests antecedents s'ha procedit a elaborar l'inventari de camins municipals en compliment del que disposen la Llei Municipal i de Règim Local de Catalunya i el seu Reglament.



## 2. OBJECTE D'ESTUDI I METODOLOGIA

L'inventari de camins municipals és un registre administratiu. Des d'una òptica jurídica i legal, la principal virtut de l'inventari de camins, que estableix i regula la Llei Municipal i de Règim Local de Catalunya i el Reglament del Patrimoni dels Ens Locals, és la creació d'una aparença de demanialitat que permet al municipi exercir les facultats que la llei li atorga i les obligacions que aquesta li imposa pel que fa a la defensa del seu patrimoni, i, especialment, en l'àmbit dels camins, la recuperació d'ofici de la possessió indegudament perduda.

L'Inventari aquí descrit inclou tots els vials públics en sòl no urbanitzable que s'han pogut documentar d'acord amb els indicis o proves de titularitat que proporcionen les fonts documentals i informatives disponibles (administratives, cartogràfiques, cadastrals, etc.),

Les fonts documentals de l'Inventari s'identifiquen a l'apartat 3 del present document.

Específicament l'Inventari inclou camins, és a dir aquells vials de titularitat municipal que queden exclosos de l'àmbit d'aplicació de la Llei de carreteres de Catalunya:

### Llei de carreteres

D'acord amb l'article 2.2. del Decret Legislatiu 2/2009, de 25 d'agost, pel qual s'aprova el Text refós de la Llei de carreteres, no tenen la condició de carreteres:

- a) Les vies i els accessos als nuclis de població que integren la xarxa viària municipal, sempre que no tinguin la consideració de tram urbà o de travessera.
- b) Les pistes forestals i els camins rurals.
- c) Els camins de servei o d'accés, de titularitat pública o privada, construïts com a elements auxiliars o complementaris de les activitats específiques de les persones titulars.
- d) Les noves vies que siguin executades pels ajuntaments d'acord amb el planejament vigent.

Amb aquests antecedents s'ha procedit a elaborar l'inventari de camins municipals a fi i efecte que es pugui dur a terme la seva tramitació administrativa en compliment del que disposen la Llei Municipal i de Règim Local de Catalunya<sup>2</sup> i el seu Reglament.<sup>3</sup>

- 1) La documentació tècnica dels camins inventariats, específicament pel que fa als indicis i proves documentals que n'avalen la titularitat pública, així com a llurs característiques morfològiques bàsiques (amplada, longitud, tipus de ferm).
- 2) La conformitat de l'Inventari amb les disposicions que conté la Llei Municipal i de Règim Local i el Reglament del Patrimoni dels Ens locals.
- 3) La identificació i la caracterització dels camins històrics que constitueixen el patrimoni viari de Capafonts en la seva accepció cultural (camins de naturalesa històrica).

L'inventari consta de:

- Memòria en format DIN A3
- Fitxes descriptives en format DIN A3 (Annex 1)
- Atlas en format DIN A3 (Annex 2)
- Mapa general en format DIN A0
- Bases de dades georeferència en format SHP o geoJson.

<sup>2</sup> Article 222 del DECRET LEGISLATIU 2/2003, de 28 d'abril, pel qual s'aprova el Text refós de la Llei municipal i de règim local de Catalunya  
DOGC núm. 3887, 20.05.2003.

<sup>3</sup> Articles 100-118 del DECRET 336/1988, de 17 d'octubre, pel qual s'aprova el Reglament del patrimoni dels ens locals.



## 2.1. CRITERIS D'INCLUSIÓ

Per a la inclusió dels camins a l'Inventari s'han contemplat quatre criteris principals:

- 1) Camins que configuren la xarxa primària o veïnal històrica (camins que comuniquen el poble de Capafonts amb les localitats situades als municipis veïns, també d'accés a ermites o santuaris), sovint també equipats i senyalitzats per al senderisme.
- 2) Camins que configuren la xarxa secundària o rural (camins històrics d'accés a les diferents partides del terme municipal, horts, fonts, comunals, etc.).
- 3) Camins que figuren en les descripcions dels termenals de les finques privades del municipi com a elements externs a les mateixes finques (camins que partonen o delimiten finques).<sup>4</sup>
- 4) Camins que al mapa parcel·lari antic separaven o delimitaven polígons cadastrals, funció reservada als camins veïnals d'acord amb les "Instrucciones para la ejecución del catastro topográfico parcelario", de l'any 1942.<sup>5</sup>

Amb caràcter general no s'han inclòs a l'Inventari:

- 1) Els camins d'ús privatiu que accedeixen exclusivament a zones d'explotació i habitatges aïllats situats en finques privades.
- 2) Camins sense indicis d'ús públic o de titularitat pública. La titularitat cadastral pública aïlladament no s'ha tingut en compte quan conflueixen altres elements de prova que la desacreditaven (com ara una funcionalitat manifesta al servei de l'ús privatiu). Específicament, no s'han inventariat els camins de titularitat cadastral pública no connectors, en desús o destruïts, sense indicis addicionals d'ús públic o titularitat pública.
- 3) Les vies en sòl urbà, excepte per mantenir la coherència històrica o funcional de la xarxa inventariada.

<sup>4</sup> Amb aquesta finalitat s'ha fet el buidatge de les mencions a camins que figuren en la descripció de finques a l'amillament de Capafonts de l'any 1947.

<sup>5</sup> Los límites de estos polígonos serán siempre líneas permanentes no expuestas a variaciones, como ríos, arroyos, caminos vecinales, carreteras, canales, etc. Se prescindirá, por tanto, de arroyos cuyo curso pueda variar, caminos rurales que no estén bien determinados y puedan asimismo cambiar de un año para otro, sendas, caminos de servidumbre que puedan perderse y, en general, de cuanto no presente garantía de inmutabilidad. (Capítol II, 11).

## 2.2. CATEGORIZACIÓ FUNCIONAL

A efectes d'anàlisi de la titularitat, els vials municipals de Capafonts es poden classificar en diverses categories en funció de llur origen i funcionalitat històrica.

L'inventari estableix tres tipologies bàsiques:

**Camins veïnals.-** Es tracta de camins d'ús públic des de temps immemorial de connexió històrica entre nuclis de població, és a dir els antics camins rals<sup>6</sup> i els antics camins veïnals<sup>7</sup> de naturalesa històrica o immemorial.

**Camins rurals.-** Els camins rurals,<sup>8</sup> històricament de caràcter secundari o complementari, però majoritàriament també de naturalesa immemorial, que accedeixen a les diferents partides del terme o que connecten amb carreteres i camins veïnals.

<sup>6</sup> Els camins rals eren els camins públics que posaven en comunicació les poblacions principals: Camí real. Via regia. Via militar. Via lata atque perpetua. Via communis & publica, omniumque trita vestigiis, Gazophylacium Catalano-Latinum, Joan Lacavalleria, 1686; Camí real. Iter expeditum, tutum via expedita militaris, praetoria, Regia, publica, tuta, consularis, Dictionarium seu thesaurus catalano-latinus verborum ab phrasium, Pere Torre, 1670. "fer un nou camí general o real per lo qual se puga anar de la dita vila de Terrassa a les parts dels Prats del Rey, Calaff y altres parts de Sagarra y Urgell, y encara a les parts de Manresa..." A.H. de Terrassa, ca.1600; "Camino real (también "camino principal" y "camino caudal"): Se llama el más ancho, principal, fácil y cursado de los pasajeros, y el más público: y por eso tienen obligación las Justicias de tenerle llano, y compuesto, y en partes empedrado. Llámase real porque es público, o guía a parajes grandes, y se camina por él con más conveniencia." DRAE, 1729; "El camino público y más frecuentado por donde se va a las principales ciudades del reyno. Via publica, via communis." DRAE, 1869; "Camí real: camí que posa en comunicació les poblacions principals..." DCVB. A partir del segle XIX, amb l'aparició de la legislació de carreteres, el terme caigué en desús en el llenguatge legal i administratiu espanyol. Els camins rals que no esdevingueren carreteres passaren a anomenar-se camins veïnals en el llenguatge legal i administratiu. El terme camí ral sobreviuria en la tradició i en el llenguatge popular, i en aquest àmbit és manté viu encara ara. A efectes d'inventari, des d'una perspectiva funcional, els camins rals s'han considerat camins veïnals.

<sup>7</sup> Els camins veïnals eren els camins públics de segon ordre que posaven en comunicació els veïnats i partides d'un municipi. Arran de la promulgació del RD de 7 de abril de 1848 el terme "camí veïnal" s'aplicaria als camins de primera categoria (de 1er o 2on ordre) aptes per al trànsit de carruatges (després d'automòbils) construïts o subvencionats per les diputacions provincials. Per extensió, el terme "camí veïnal" esdevingué sinònim de "camí públic", aplicat tant als nous camins veïnals com als antics camins rals i als camins veïnals de naturalesa històrica: "Los caminos públicos que no están comprendidos en las clases de carreteras nacionales o provinciales se denominarán en los sucesivo caminos vecinales de primero y segundo orden..." RD de 1848.; "Camino vecinal.- El que va de un pueblo a otro, o a cualquier punto del término del mismo pueblo y es costeado de fondos municipales." DRAE, 1884; Diccionari IEC: "camí veïnal Camí construït i conservat pel municipi."; DCVB: "Camí veïnal: el camí que va de poble a poble, o del poble al camí real o a la carretera".

<sup>8</sup> En la literatura administrativa del segle XIX i començaments del XX, els camins rurals eren els camins públics de tercera categoria (per sota dels camins veïnals de 1er i 2on ordre), d'accés a partides rurals, a finques i al poblament disseminat, que no podien acollir-se a les subvencions previstes per la legislació de camins veïnals. Malgrat llur naturalesa pública, el manteniment d'aquests camins corria a càrrec dels interessats: Els camins rurals són camins públics que figuren en la literatura legal i administrativa del segle XIX i primera meitat del XX: Art. 19: "Los Ayuntamientos han de cuidar de la construcción y conservación de los caminos rurales y de travesía en su territorio." Instrucción para el gobierno económico-político de las provincias de 2 de marzo de 1823; Art 72.3: "En cuanto a los caminos rurales los ayuntamientos obligaran a los interesados en los mismos a su reparacion y conservación" Gaceta de madrid nº 277. Ley municipal 04-10-1877.



### 2.3. CODIFICACIÓ I VARIABLES DESCRIPTIVES

L'inventari adopta la base digital elaborada per a l'esborrany de l'inventari de camins municipals (2015). Partint de l'esborrany s'ha revisat la codificació i la denominació dels camins o vials inventariats. La denominació dels camins respon generalment a la seva denominació històrica documentada. Els camins prèviament no catalogats, s'han digitalitzat sobre una base ortofotogramètrica a escala 1:2.500 mitjançant un Sistema d'Informació Geogràfica (SIG).

Els camps corresponents a les variables identificatives s'han incorporat a la base de dades georeferenciada del mateix SIG.

L'article 108 del Reglament del Patrimoni dels Ens Locals estableix les variables necessàries per a la identificació dels béns inventariats. Les variables rellevants que poden aplicar-se a la identificació de vies de comunicació no urbanes són les següents:

- Nom
- Naturalesa (demanial, dret de pas)
- Límits (d'acord amb el traçat georeferenciat)
- Longitud total
- Amplada
- Títol en virtut del qual s'atribueix a l'entitat el bé immoble

No s'inclou la referència cadastral perquè, un cop aprovat l'inventari, per a la inscripció dels camins de titularitat municipal al Registre de la Propietat, la Gerència Territorial del Cadastre haurà de modificar la representació dels camins al mapa parcel·lari generant una nova codificació.

#### Definició de les variables usades per identificar els camins inclosos dins l'Inventari:

**Codi.-** Cada camí inventariat s'identifica per mitjà d'un codi alfanumèric provinent de l'esborrany d'inventari, de l'any 2015.

En els casos en què diversos camins s'han agrupat en un de sol, s'ha mantingut el codi i el nom que identifica millor el camí resultant de l'agrupació (per dominància, identitat o jerarquia).

Els camins no codificats prèviament han obtingut un número d'ordre procedent dels camins finalment no inventariats o bé un número consecutiu a partir del número més alt de la codificació original.

**Nom.-** Cada camí s'identifica per mitjà d'un nom, bé documentat, bé d'arrel popular, o bé descriptiu de la seva funcionalitat o naturalesa. En el cas de duplicitat de noms s'ha aplicat aquell que millor reflecteix la naturalesa pública del camí (especialment en el cas de camins veïnals històrics).

**Longitud total.-** Longitud total en metres resultant de la suma dels diferents trams que componen la via. En el cas dels camins que travessen la línia del terme municipal, s'ha adoptat la línia del terme oficial que proporciona l'Institut Cartogràfic i Geològic de Catalunya (no sempre coincident amb la del cadastre o el POUM).

**Amplada.-** Amplada mitjana de la calçada o superfície de rodament a intervals de 0,5 metres. La fitxa recull l'amplada mínima i màxima del camí, si aquesta varia en funció dels trams. La mesura correspon a l'ample de la calçada o superfície de rodament (és a dir a l'amplada aparent del camí). Quan no hi ha elements constructius o funcionals que determinin una amplada superior, als camins de carro històrics se'ls assigna una amplada mínima de 3,0 m.<sup>9</sup> Als camins de bast o ferradura o camins no transitables amb vehicles de motor se'ls assigna per defecte una amplada mitjana de 2,0 metres,<sup>10</sup> si bé aquests poden tenir puntualment amplades de plataforma amb valors inferiors o superiors en funció dels elements constructius o funcionals que puguin delimitar-los.

**Tipus de ferm.-** Tipus de paviment (reg asfàltic, formigonat, terra). Als camins no rodats (corriols o camins de ferradura) se'ls assigna el tipus de ferm "sendera".

**Naturalesa del bé.-** Els camins públics són drets reals de titularitat municipal: 1. Béns immobles destinats a l'ús públic (béns de domini públic o béns demanials); 2. Drets legalment constituïts a favor de l'Ajuntament (p.e. servituds de pas constituïdes per mitjà d'un títol vàlid);<sup>11</sup> 3. Béns patrimonials (adscrius a finques de titularitat municipal).<sup>12</sup>

**Títol en virtut del qual s'atribueix a l'entitat el bé immoble.-** Quan es tracta de camins històrics el títol consignat per defecte és la prescripció immemorial. Quan es tracta de camins adquirits a través d'altres

<sup>9</sup> Costumari Català. Vol. II. *Costums sobre termenals, camins i aigües, en terres de pagès*. Oficina d'Estudis Jurídics de la Mancomunitat de Catalunya, 1921: "El camí de carro ha d'ésser d'ample que hi passi un carro d'ús comú en les terres que trepitja, carregat amb càrrega que embalumi, i, que demés, hi pugui passar al costat un home a peu si alguna riba o algun marge molt alts no ho fan impossible; o sigui, almenys, de catorze pams (2,736 metres)... i de gairebé el doble (5,572 metres) en les girades." p. 38.

<sup>10</sup> Costumari Català. Vol. II. *Costums sobre termenals, camins i aigües, en terres de pagès*. Oficina d'Estudis Jurídics de la Mancomunitat de Catalunya, 1921: "El camí de bast ha d'ésser d'ample que hi passi un animal amb argues carregats amb càrrega que embalumi; o sigui, almenys, de dotze pams (2,336 metres)..." p. 38.

<sup>11</sup> Tanmateix, no consta documentalment l'existència de servituds de pas o drets d'ús constituïts a favor de l'Ajuntament de Capafonts.

<sup>12</sup> L'inventari de camins municipals no inclou camins públics de naturalesa patrimonial atès que aquest, si n'hi ha, estaran compresos dins les finques rústiques de titularitat municipal registrades a l'inventari general de béns del municipi.



formes admeses en dret, s'informa del document o documents que acrediten l'adquisició del bé (o del dret), si aquests són coneguts, o que n'acrediten la possessió per part de l'Ajuntament.

**Notes.-** L'apartat de notes recull informació complementària, així com la identificació dels documents d'arxius existents relatius al camí inventariat.



### 3. FONTS DOCUMENTALS

La recerca ha consistit en el buidatge i l'anàlisi de les diferents fonts d'informació identificades, cartogràfiques, cadastrals, administratives, etc.

La primera visió general de la xarxa viària de Capafonts en el seu context territorial ens la proporciona la primera edició del *Mapa Militar Itinerario de España* produïda pel Cuerpo del Estado Mayor del Ejército l'any 1895 (fig. 1).

Això no obstant, el primer document cartogràfic de qualitat que recollirà la xarxa viària municipal a una escala detallada (1:25.000) i amb una valuosa toponímia associada seran les planimetries o minutes municipals elaborades pel *Instituto Geográfico y Estadístico* el 1923. Es tracta del primer mapa oficial dels respectius termes municipals, i s'han analitzat les planimetries de Capafonts (fig. 2) i les dels municipis limítrofs (la Febró, la Mussara, Mont-ral i Prades). A partir de les planimetries municipals el *Servicio Cartográfico del Ejército* elaborà la minuta de la sèrie 50000 històrica del *Mapa Topográfico Nacional* (actualitzada el 1951) a partir de la qual es publicaran les successives edicions del MTN, el mapa espanyol de referència durant tot el segle XX (fig. 3.).

També es rellevant la cartografia excursionista, concretament el mapa de les muntanyes de Prades publicat pel Centre de Lectura de Reus l'any 1932 a partir del MTN (fig. 4), i el mapa *Montañas de Prades* de 1957 (fig. 5).

En l'àmbit administratiu, l'arxiu de l'IGN ha proporcionat també les actes d'atermenament del terme municipal efectuades el 1922 (fig. 6) amb referències als comunals i als camins situats prop dels mollons que delimiten el terme municipal.

D'altra banda, el municipi de Capafonts compta amb una font documental d'una qualitat excepcional, els plànols a escala 1:2.000 del cadastre històric dibuixat els anys 1949-1951, el qual constitueix un document cartogràfic fiable i exhaustiu, també pel que fa a la identificació toponímica dels camins històrics (Fig. 7).

Quant a la fotogrametria històrica, aquesta arrenca amb els vols americans Sèrie A, de 1946, i Sèrie B, de 1957, i continua amb els vols de la Generalitat de Catalunya des de l'any 1986 fins a l'actualitat. L'aerofotografia ha permès documentar objectivament l'origen i l'evolució de la xarxa viària durant la segona meitat del segle XX i primers anys del segle XXI.

Alhora, el buidatge de l'amillament de 1947, un document oficial elaborat pel Ministeri d'Hisenda, ha permès tenir un coneixement de les referències a camins que figuren, en qualitat d'elements externs a les finques que delimiten o separen, en la descripció dels termenals de les finques registrals del municipi (Taula 1). El document és molt ric també des del punt de vista toponímic.



## LLISTAT DE FONTS DOCUMENTALS

### **Fons cartogràfiques i fotogramètriques**

1. Mapa Militar Itinerario de España (Hoja 38). Escala 1:200.000. 1ª edición, 1895. Cartoteca de l'Institut Cartogràfic i Geològic de Catalunya.
2. Instituto Geográfico y Estadístico. Provincia de Tarragona, Término municipal de Capafons. Escala 1:25.000. 1923. Cartoteca del Instituto Geográfico Nacional ([www.ign.es](http://www.ign.es)).
3. Provincia de Tarragona. Término municipal de La Febró. Escala 1:25.000. Instituto Geográfico y Estadístico, 1923. Cartoteca del Instituto Geográfico Nacional ([www.ign.es](http://www.ign.es)).
4. Provincia de Tarragona. Término municipal de La Musara. Escala 1:25.000. Instituto Geográfico y Estadístico, 1923. Cartoteca del Instituto Geográfico Nacional ([www.ign.es](http://www.ign.es)).
5. Provincia de Tarragona. Término municipal de Montreal. Escala 1:25.000. Instituto Geográfico y Estadístico, 1923. Cartoteca del Instituto Geográfico Nacional ([www.ign.es](http://www.ign.es)).
6. Provincia de Tarragona. Término municipal de Prades. Escala 1:25.000. Instituto Geográfico y Estadístico, 1923. Cartoteca del Instituto Geográfico Nacional ([www.ign.es](http://www.ign.es)).
7. Les muntanyes de Prades, el Montsant, serra de Llena. Centre de Lectura. Secció Excursionista Reus. 1932. Escala 1:75.000. Registre RC.3301.  
<https://cartotecadigital.icgc.cat/digital/collection/fonscec/id/917/rec/2>
8. Minuta del Mapa Topogràfic Nacional de España. Escala 1:50.000 (Cornudella, hoja 445). (actualitzada el 1951). Cartoteca del Instituto Geográfico Nacional ([www.ign.es](http://www.ign.es)).
9. Montañas de Prades: mapa de la XXI marcha excursionista de regularidad de Cataluña. XV competición. Club Excursionista Pirenaic. 1957. Escala 1:35.000. Registre RM.300230.  
<https://cartotecadigital.icgc.cat/digital/collection/catalunya/id/3933/rec/1>

10. VISSIR. Mapa topogràfic i ortofotomapa de Catalunya 1946-2017. Institut Cartogràfic i Geològic de Catalunya ([www.icc.cat](http://www.icc.cat)).

### **Administratives**

11. Instituto Geográfico y Estadístico. Trabajos Topográficos. Provincia de Tarragona. Acta de la operación practicada para reconocer la línea de término y señalar los mojones comunes a los términos de Montreal y de Capafons, 1922. Instituto Geográfico Nacional ([www.ign.es](http://www.ign.es)).
12. Instituto Geográfico y Estadístico. Trabajos Topográficos. Provincia de Tarragona. Acta de la operación practicada para reconocer la línea de término y señalar los mojones comunes a los términos de Capafons y de la Musara, 1922. Instituto Geográfico Nacional ([www.ign.es](http://www.ign.es)).
13. Instituto Geográfico y Estadístico. Trabajos Topográficos. Provincia de Tarragona. Acta de la operación practicada para reconocer la línea de término y señalar los mojones comunes a los términos de Capafons y de La Febró, 1922. Instituto Geográfico Nacional ([www.ign.es](http://www.ign.es)).
14. Instituto Geográfico y Estadístico. Trabajos Topográficos. Provincia de Tarragona. Acta de la operación practicada para reconocer la línea de término y señalar los mojones comunes a los términos de Capafons y de Prades, 1922. Instituto Geográfico Nacional ([www.ign.es](http://www.ign.es)).

### **Cadastrals**

15. Instituto Geográfico y Catastral. Trabajos Topográficos del catastro parcelario. Provincia de Tarragona. Partido Judicial de Tarragona. Término municipal de Capafons. Escala 1:2.000. Any 1949-1951. Arxiu Històric de Tarragona.
16. Ministerio de Hacienda. Amillaramiento de la riqueza rústica y pecuaria. Provincia de Tarragona. Municipio de Catllar. Any 1947. Arxiu Històric de Tarragona.
17. Mapa parcel·lari cadastral vigent. Oficina Virtual del Cadastre ([www.meh.es](http://www.meh.es)).

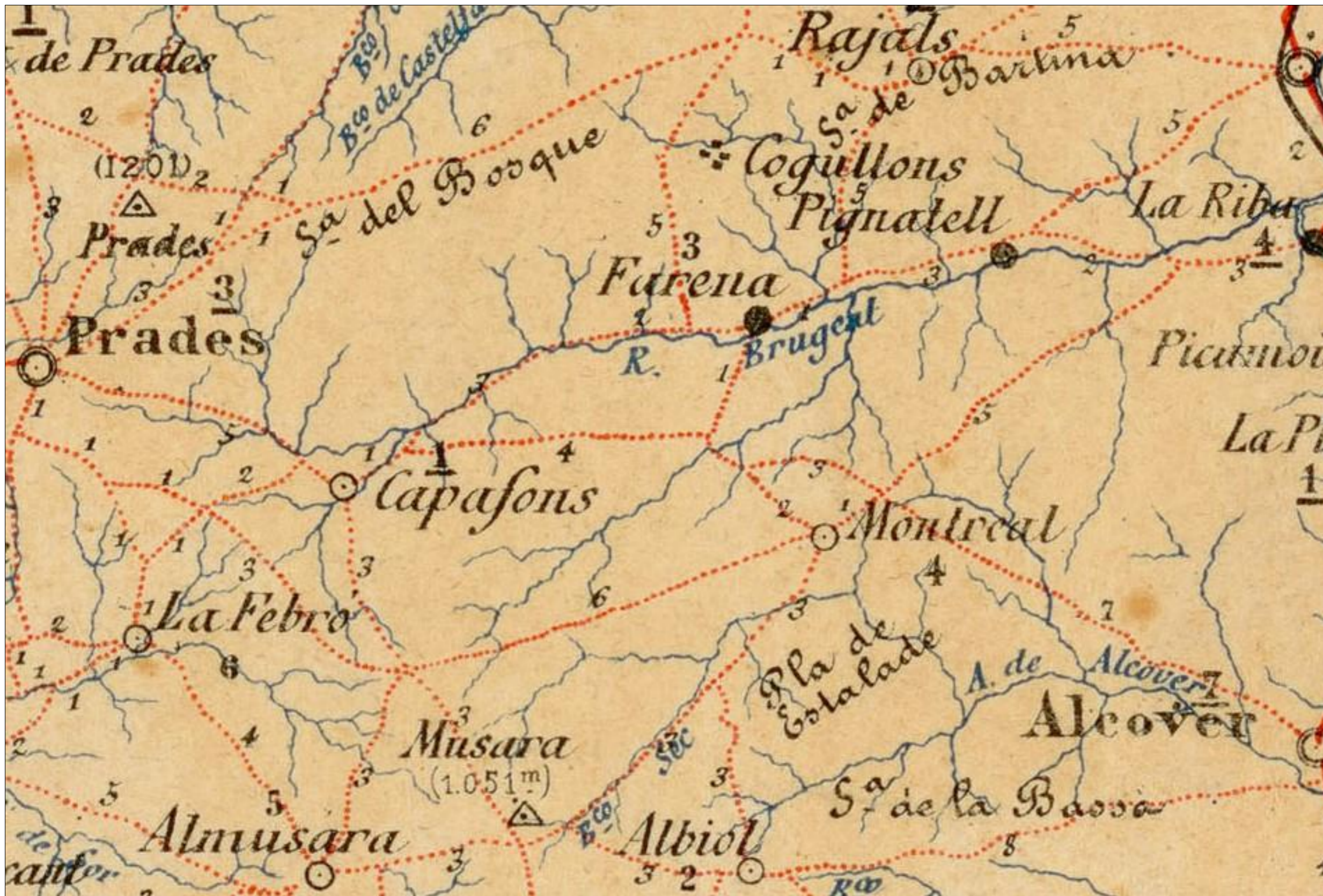


Fig. 1. Detall del Mapa Militar Itinerario de España (1895).

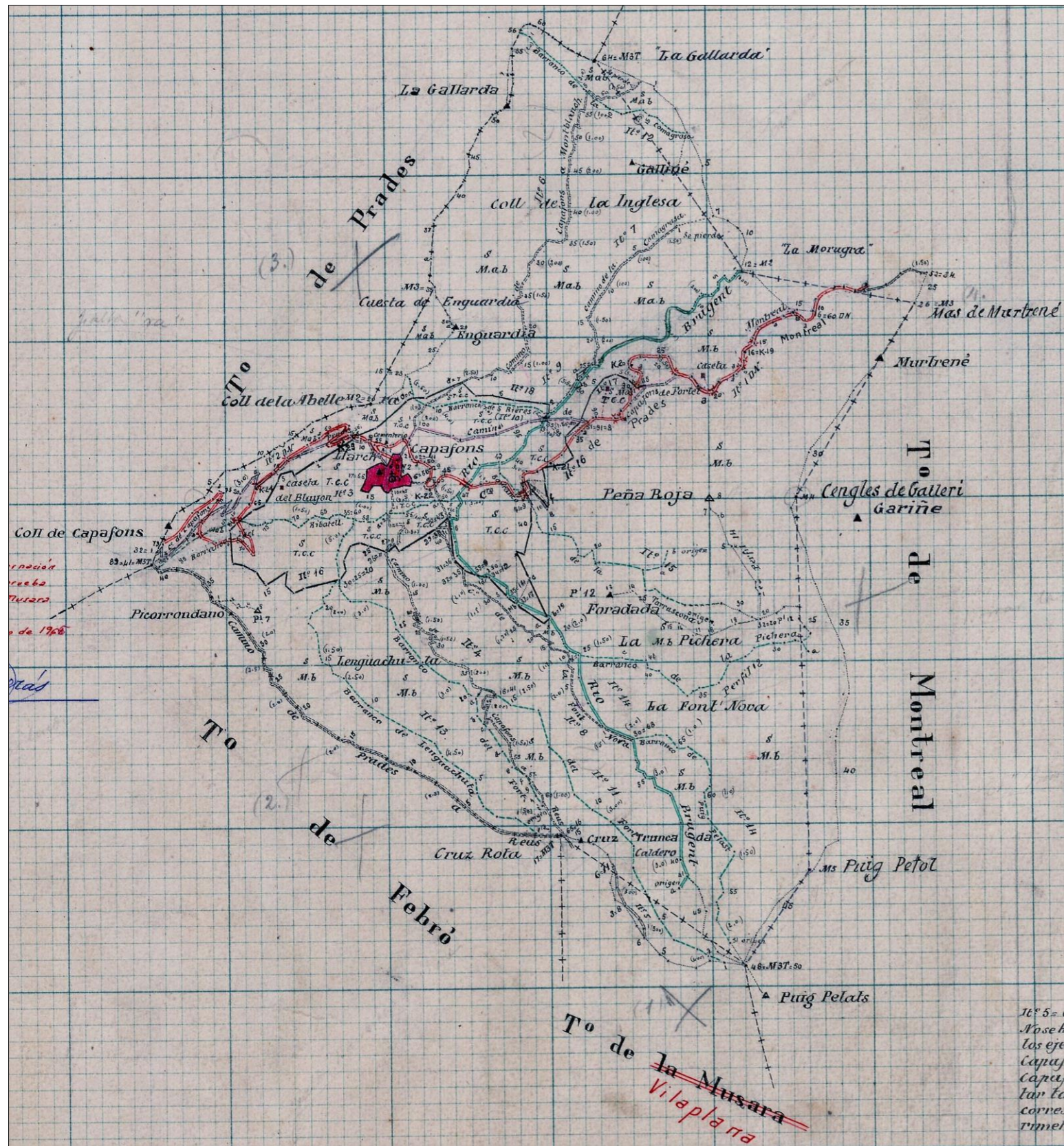


Fig. 2. Planimetria municipal de Capafons (IGyE, 1922).



Fig. 3. Minuta del MTN (actualitzada el 1951).

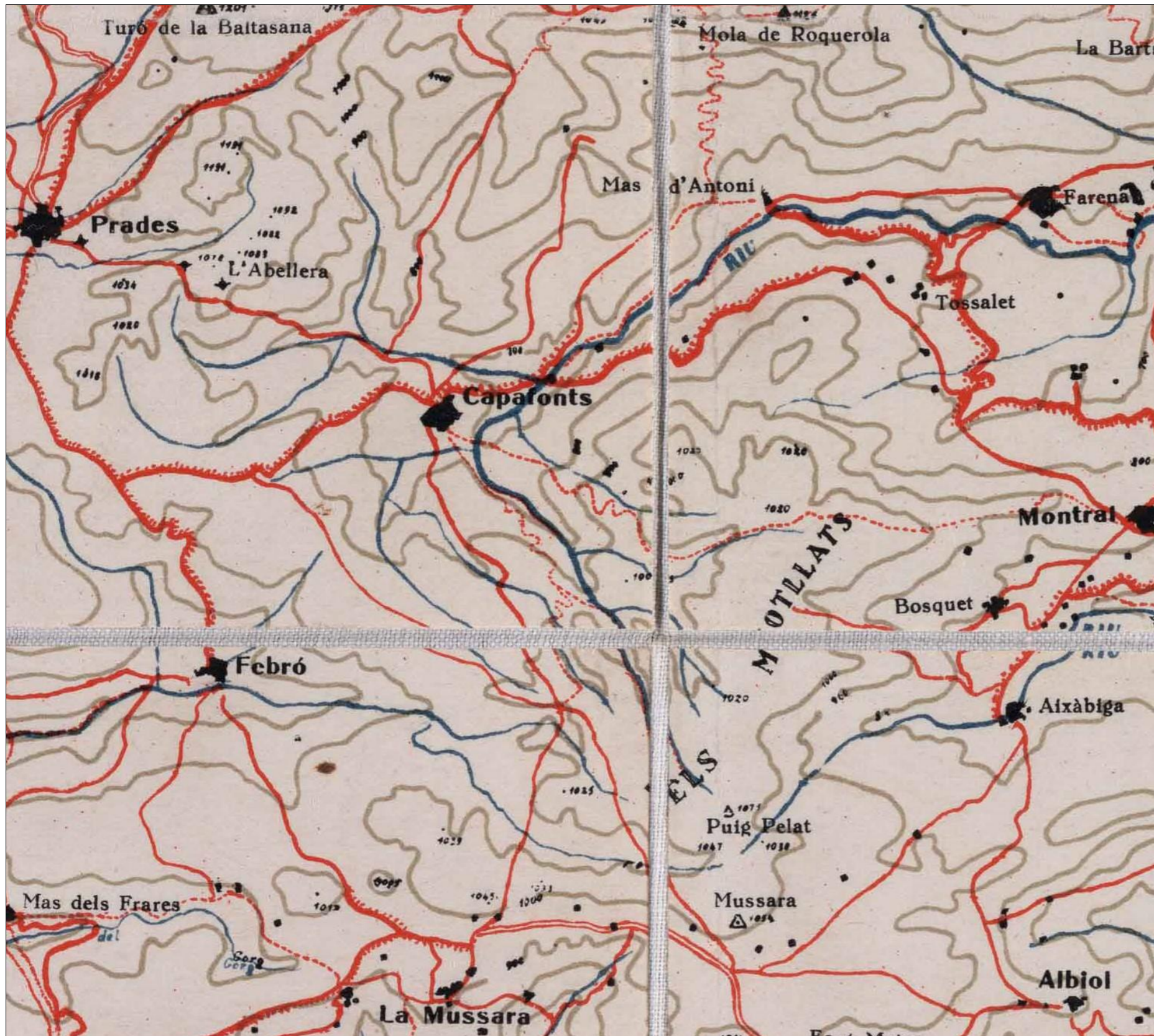


Fig. 4. Detall del mapa de les muntanyes de Prades (1932).

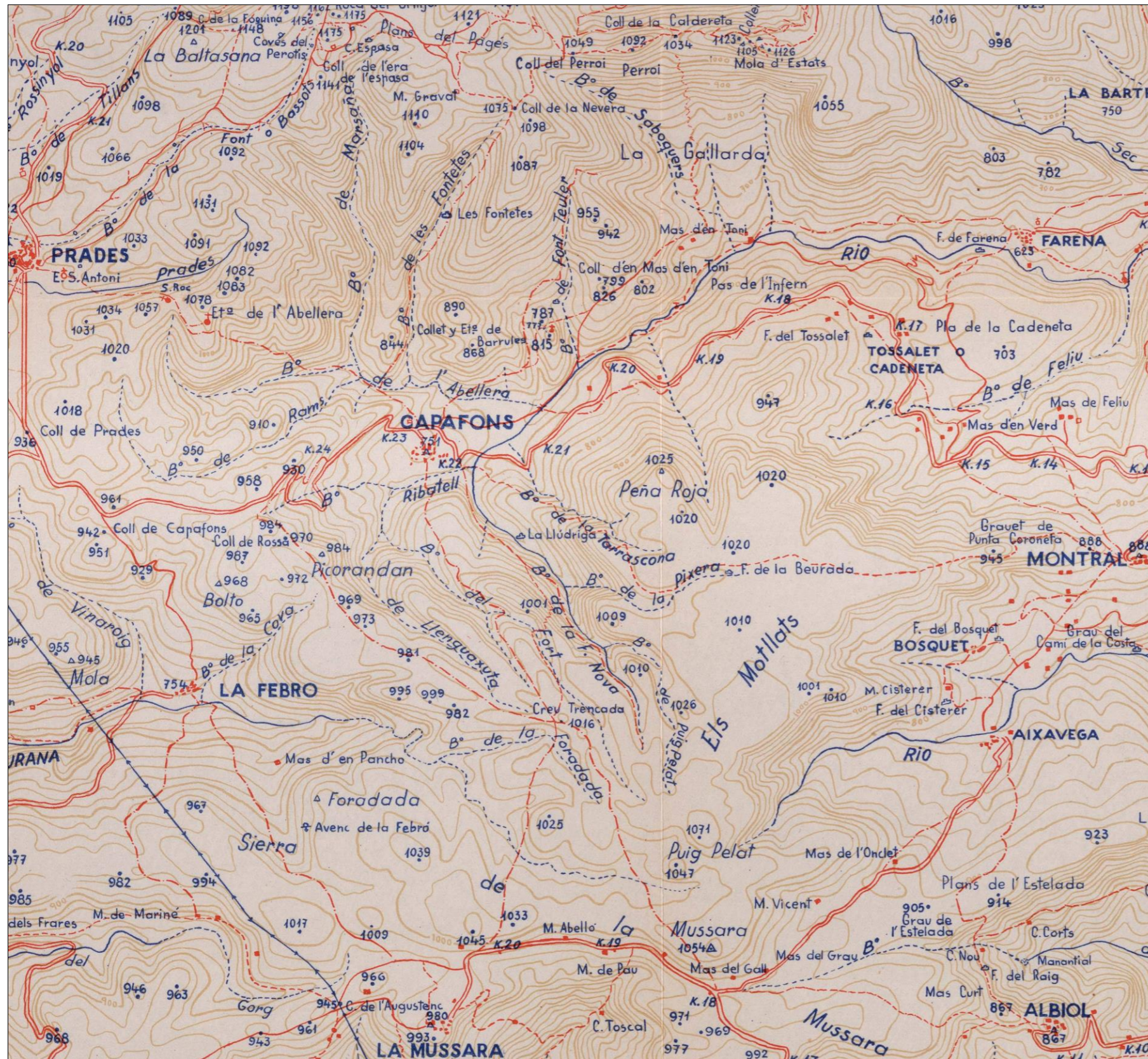


Fig. 5. Detall del mapa Montañas de Prades (1957).



Desnivels calculats per el centro		Altituds		Croquis y notas	Distan. horic. Metros.
-	+	Estaciones	Puntos.		
	0,4	1025,7	8	Determina l'altura entre la fontana	1008
	3,4	1029,1	10	del Capafons y de la Mussara	
9,9		1019,3	11		90
	7,9	1027,1	12		74
10,9		1016,3	13		107
	7,8	1024,0	14		81
1,2		1023,0	15		
11,1		1011,7	16		76
	0,2	1012,1	17		

Fig. 6. Detall del quadern de camp de l'acte d'atermenament de Capafons amb la Mussara (1922).

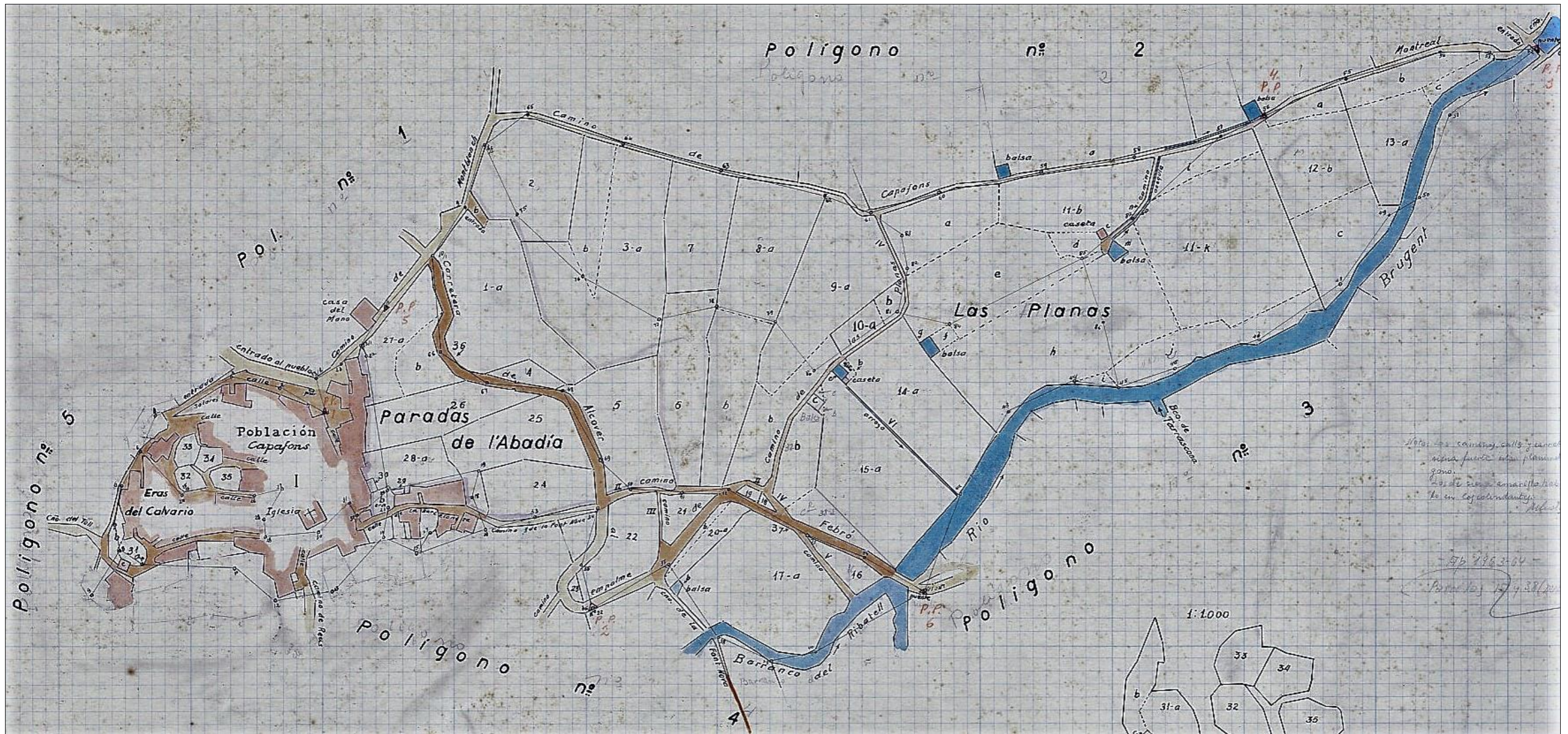


Fig. 7. Plànol del polígon 6 del cadastre històric de Capafons (1949-1951).



TAULA 1. Referències a camins a l'amillament de 1947.

Número de finca	Propietari	Partida	Termenals	Camí
4	Balañá Besora, Antonia	Pedregalet	N- Camí a Riu Sagués S- José Fort Pocarull E- José Fort Pocarull W- José Fort Pocarull	50 - Camí del Riu
9	Balañá Besora, Antonia	Berrulles	N- Bautista Fort Balañá S- Camino a Coll Inglesa E- Bautista Fort Balañá W- Domingo Costas Balañá	1 - Camí de Montblanc
12	Balañá Besora, Bautista	Sorts	N- Camino de Barrulles S- carretera E- casco de població W- José Fort Pocarull	1 - Camí de Montblanc
16	Balañá Besora, Bautista	Planes	N- Camino de Planas S- Camino de Riu Seguer E- José Balañá Ferrando W- José Valls Pocarull	50 - Camí del Riu
17	Balañá Besora, Bautista	Horta	N- Acequia de l'Horta S- Camino morral Davesa E- Camino morral Davesa W- Torrente	13 - Camí de la Llòdriga 27 - Camí de la Font Nova
18	Balañá Besora, Bautista	Plans	N- Salvador Balañá Guasch S- Casco urbano E- José Fort Pocarull W- Camino Barrullos	1 - Camí de Montblanc
33	Balañá Besora, Bautista	Solada	N- José Llorc Pocarull S- Camí del Toll E- Casco urbano W-	19 - Camí del Toll
37	Balañá Guarch, Salvador	Barral	N- Francisco Roig Masip S- Juan Fort Besora E- Camí dels Plans W- Riera	22 - Camí dels Plans
49	Balañá Llorc, Joaquín	Horta	N- Camí a Llòdriga S- Bautista Balañá Besora E- Juan Magrané Juanpere W- José Pocarull Pocarull	13 - Camí de la Llòdriga



55	Balañá Pocurull, Pedro	Barral	N- Serafina Costas Vidal S- José Besora Balañá E- Camino de Plans W- Maria Vanrell Cots	22 - Camí dels Plans
56	Balañá Pocurull, Pedro	Barral	N- Maria Vanrell Cots S- Joaquín Balañá Voltó E- José Basora Balañá W- Camí de Berulles	1 - Camí de Montblanc
61	Balañá Serralta, Pedro	Argila	N- camino a la Febró S- Joaquín Basora Venrell E- Maria Fort Fort W- Carretera	5 - Camí de Prades Carretera TV-7041
65	Balañá Serralta, Salvador	Molí	N- Pedro Boldú Pocurull S- camino vecinal E- camino vecinal W- Río	3 - Camí de Mont-ral
68	Balañá Voltó, Joaquin	Barral	N- José Pocurull Pocurull S- José Pocurull Terés E- Camino Plans W- José Fort Pocurull	22 - Camí dels Plans
69	Balañá Voltó, Joaquin	Barral	N- Serafina Avellá Costas S- José Besora Balañá E- Río W- Camino vecinal	3 - Camí de Mont-ral 22 - Camí dels Plans
70	Balañá Voltó, Joaquin	Barral	N- Pedro Balañá Pocurull S- Camino Berrulles E- José Besora Balañá W- Camino Berrulles	1 - Camí de Montblanc
75	Barberá Balañá, José	Davall Basses	N- carretera S- Juan Cots Balañá E- Camino a Riu Seguer W- Juan Cots Balañá	50 - Camí del Riu
92	Besora Balañá, José	Illa	N- barranco S- Francisco Llat Pocurull E- Camino W- Río Bruguet	
93	Besora Balañá, José	Cingle	N- Teresa Vanrell Basara S- Juan Font Basora E- Camino vecinal W- río	
97	Besora Balañá, José	Plana	N- Joaquín Balañá Voltó S- José Balañá Fernando E- Río W- camí de Plans	22 - Camí dels Plans



99	Besora Balañá, José	Camí de Reus	N- Camí de Reus S- José Barbará Pocerull E- Juan Llorc Serra W- Camí de Reus	4 - Camí de Reus
101	Besora Balañá, José	Barral	N- riera Barral S- José Vanrell Cots E- Camino de Berrulles W- Bautista Besora Balañá	1 - Camí de Montblanc
109	Besora Buldó, Bautista	Barulles	N- Joaquín Besora Martorell S- Juan Vallverdú Fort E- Torrente W- Camino a la Iglesia	1 - Camí de Montblanc
112	Besora Corts, Francisco	Horta	N- Francisco Serralta Voltó S- Camí de Morral Devesa E- José Fort Besora W- Francisco Serralta Voltó	13 - Camí de la Llòdriga 27 - Camí de la Font Nova
114	Besora Fort, Maria	Argila	N- Pedro Balañá Serralta S- Camino vecinal E- Juan Pocerull Terés W- Carretera	5 - Camí de Prades Carretera TV-7041
117	Besora Fort, Pedro	Covilars	N- torrente S- camino Barrulles E- José Barbará Pocerull W- camino Barrulles	1 - Camí de Montblanc
123	Besora Vanrell, Jaime	Camí de Reus	N- José Pocerull Pocerull S- José Vanrell Cots E- Camí de Reus W- Camino de Reus	4 - Camí de Reus
127	Besora Vanrell, Jaime	Morellat	N- Gabriel Llorc Pocarull S- Camí de Reus E- Término de Fabró W- Jaime Cots Pocarull	5 - Camí de Prades a Reus
136	Buldó Torés, José	de Vila	N- Juan Pocerull Llorc S- caminos vecinales E- caminos vecinales W- caminos vecinales	5 - Camí de Prades 21 - Camí de Pujol o Pas de Dalt la Vila Carretera TV-7041
137	Buldó Torés, José	de Vila	N- Pedro Buldó Pocarull S- Camí Pujol E- camino W- camino	5 - Camí de Prades 21 - Camí de Pujol o Pas de Dalt la Vila Carretera TV-7041
138	Buldó Torés, José	Pujol	N- Longinos Juanpera Fort S- Juan Buldó Venrell E- barranco W- camino de Pujol	21 - Camí de Pujol o Pas de Dalt la Vila



144	Buldó Vanrell, Juan	de Vila	N- José Buldó Terés S- José Voltó Pocerull E- barranco W- camino Pujol	21 - Camí de Pujol o Pas de Dalt la Vila
147	Cabré Barral, José	de Vila	N- Longinos Juanpera Fort S- Longinos Juanpera Fort E- Serafina Avella Costas W- Camí a la Fabró	5 - Camí de Prades
151	Corts Balañá, Juan	Ribatea	N- José Barbará Pocarull S- camino E- Bautista Fort Balañá W- Ribatell	34 - Camí de Damunt les Hortes
154	Corts Balañá, Juan	Clota	N- camino de Montreal S- José Balañá Isern E- Gabriel Llorc Pocarull W- Longinos Juanpere Fort	3 - Camí de Mont-ral
157	Corts Pocarull, Jaime	Cadeneta	N- Jaime Basora Vanrell S- Juan Fort Besora E- José Llorc Pocerull W- camino vecinal	3 - Camí de Mont-ral
171	Corts Vanrell, Policarpio	Plans	N- José Voltó Pocerull S- Francisco Serralta Voltó E- Serafín Avallá Costas W- Camino Plans	22 - Camí dels Plans
192	Font Besora, Juan	Barral	N- Salvador Balañá Guasch S- José Vendrell Corts E- Camí de Plans W- Riera	22 - Camí dels Plans
206	Forts Besora, José y hermana	Horta	N- acequia de Horta S- camí Morral Devesa E- Barranco W- Francisco Besora Curts	13 - Camí de la Llòdriga 27 - Camí de la Font Nova
209	Forts Besora, José y hermana	Plans	N- Francisco Serralta Noró S- Bautista Balañá Bes E- Salvador Balañá Guasch W- Camí de Berrulles	1 - Camí de Montblanc
213	Juanpere Fort, Longinos	Horta	N- camino vecinal S- acequia E- Juan Besora Balañá W- Juan Besora Balañá	
227	Llorc Pocerull, Francisco	Illa	N- Juan Besora Balañá S- camino vecinal E- camino vecinal W- Juan Besora Balañá	Carretera TV-7041



231	Llort Pocarull, Joaquin	Tarrascona	N- barranco de Tarrascona S- camino E- Isidro Llort Balañá W- Serafina Avellá Costas	16 - Camí de l'Escudelleteta
232	Llort Pocarull, Joaquin	Motllat	N- Francosco Llort Pocarull S- Camí de Reus E- Isidro Llort Balañá W- Gabriel Llort Pocarull	4 - Camí de Reus
233	Llort Pocarull, José	Freginal	N- camí del Pinet [Ribet] S- José Balañá Hernández E- Río W- Josefina Costas Vidal	51 - Camí del Ribet
237	Llort Pocarull, José	Illa	N- Pedro Balañá S- Río E- Camino vecinal W- Río	Carretera TV-7041
243	Llort Serra, Juan	Camí de Reus	N- José Pocarull Pocarull S- José Terés Besora E- Camí de Reus W- José Balañá Pocarull	4 - Camí de Reus
247	Magrané Juanpere, Juan	Trones	N- Caso población S- José Pocarull Pocarull E- Camino Rivet W- Antonia Besora Balañá	4 - Camí de Reus
248	Magrané Juanpere, Juan	D. Horts	N- Camí de la Llodriga S- José Vanrell Corts E- Bautista Besora Balañá W- José Fort Pocarull	13 - Camí de la Llodriga
257	Moragues Salvado, Juan	D. Vila	N- Camí del Toll S- Juan Besora Pocarull E- José Pocarull Pocarull W- Barranco	19 - Camí del Toll
267	Pocarull Balañá, José	Dp Horta	N- Juan Magrané Cavallé S- Camí a Raballeta [Ribatell?] E- Riballeta W- Serafin Avella Costas	19 - Camí del Toll? 21 - Camí del Pujol?
270	Pocarull Hernández, Maria	Berrulles	N- Francisco Roig Masip S- Pedro Balañá Pocarull E- Camí de Berulles W- Pedro Balañá Llort	1 - Camí de Montblanc
274	Pocarull Lort, Juan	Vila	N- José Fort Besora S- Camí de Pujol E- Longinos Juanpere Fort W- Francisca Terés Besora	21 - Camí del Pujol



277	Pocurull Lort, Maria	Horta	N- Acequia de l'Horta S- Camino E- Pedro Buldó Pocurull W- Jaime Llorc Buldó	
283	Pocurull Pocurull, José	D'Horta	N- Camí de la Llòdriga S- Jaime Besora Vanrell E- Joaquín Balañá Llorc W- Pedro Buldó Pocurull	13 - Camí de la Llòdriga
286	Pocurull Pocurull, José	Barral	N- Policarpio Cots Vanrell S- Joaquin Balañá Boldó E- Camí de Planes W- Riera	22 - Camí dels Plans
287	Pocurull Pocurull, José	Dumenget	N- Juan Magrané Juanpere S- Tomás Pocurull Pocurull E- Camí de Rilat W- Juan Pocurull Terés	
288	Pocurull Pocurull, José	Hort Clas	N- Ribatell S- Camí del Toll E- Ribatell W- Ribet	19 - Camí del Toll
292	Pocurull Pocurull, Raimunda	Costes d'en Gordià	N- Josefa Llorc Pocurull S- Juan Forts Besora E- Camino Berrulles W- Término de Prades	1 - Camí de Montblanc
294	Pocurull Pocurull, Raimunda	Pedregalet	N- Antonia Balañá Besora S- Juan Magrane Juanpere E- Juan Magrane Juanpere W- Camino riu Seguer	50 - Camí del Riu
300	Pocurull Terés, Juan	Barral	N- Pedro Balañá Serralta S- Salvador Balañá Guasch E- Camí de Planes W- Balañá Serralta Pedro	22 - Camí dels Plans
302	Pocurull Terés, Juan	Solans	N- Pedro Terés Besora S- Antonio Pocurull Anguera E- Camí de Alfarlañá [les Marfanyes] W- Término de Prades	7 - Camí de les Rieres o de Poblet
304	Pocurull Terés, Juan	Illa	N- Camino S- José Balañá Isern E- Camino W- Río	
309	Serralta Valta, Francisca	D. Horta	N- Acequia d'Horta S- José Fort Besora E- Barranco W- Camí Morral Devesa	13 - Camí de la Llòdriga 27 - Camí de la Font Nova



310	Serralta Valta, Francisca	Plans	N- Policarpio Cots Vanrell S- José Fort Besora E- Salvador Balañá Guasch W- Camí dels Plans	22 - Camí dels Plans
311	Serralta Valta, Francisca	Costa Gordó	N- José Balañá Llorc S- Josefa Llorc Pocurull E- Camino Barrulles W- José Terés Cavallé	1 - Camí de Montblanc
315	Terés Besora, Francisca	Muleta	N- Juan Pocurull Llorc S- Camino de Reus E- Municipio W- Bautista Balañá Besora	4 - Camí de Reus
316	Terés Besora, Francisca	D'Vila	N- Juan Moragues Salvador S- Caminal Pujol E- José Fort Besora W- Camino Pujol	21 - Camí del Pujol
318	Terés Besora, Francisca	Ribatell	N- José Pocurull Pocurull S- Camino de Reus E- Camino de Reus W- Ribatell	4 - Camí de Reus
331	Terés Besora, Pedro	Solans	N- Camí de Marfañas S- Juan Pocurull Terés E- Camí de Marfañas [les Marfanyes] W- Término de Prades	7 - Camí de les Rieres o de Poblet
350	Vanrell Besora, Jaime	Artigas	N- Enrique Vallver Rabasa S- Jaime Llorc Buldó E- Vicente Vallverdú Rabasa W- Camino vecinal	
358	Vendrell Cots, Asunción	Tros de l'Era	N- C. Ferradura S- Cº. De Monfañes [les Marfanyes] E- Cº. De Ferraduras W- Camino de Ferraduras T. De Prades	7 - Camí de les Rieres o de Poblet [Camí de les Ferradures] 8 - Camí de l'Abellera
359	Vendrell Corts, José	Barral	N- Juan Besora Balañá S- José Fort Balañá E- Camí de Berrulles W- Bautista Besora Balañá	1 - Camí de Montblanc
363	Vendrell Corts, José	D. Vila	N- José Cavallé Martorell S- C. Prades E- C. Febró W- C. Prades	5 - Camí de Prades
365	Vendrell Corts, José	D. Vila	N- Camí del Pujol S- Francisco Masip y T. De Prades E- Juan Corts Balañá W- Juan Besora Balañá	21 - Camí del Pujol



370	Voltó Pocarull, José	Plans	N- Camí dels Plans S- Camí dels Plans E- Bautista Besora Balañá W- Serafina Avellá Costas	22 - Camí dels Plans
381	«Terratenientes» Avella Costa, Serafina	Planes	N- Río Bruguera S- Joaquin Balañá Voltó E- Río W- Camino als Plans	22 - Camí dels Plans
382	«Terratenientes» Avella Costa, Serafina	Plans	N- José Viltó Pocarull S- Juan Corts Balañá E- Camí a Riu Seguer W- Teresa Vanrell Corts	50 - Camí del Riu
384	«Terratenientes» Avella Costa, Serafina	Tros de la Font	N- Camí del Toll S- José Pocarull Pocarull E- Camí del Toll W- Juan Vallverdú Fort	19 - Camí del Toll
387	Balañá Llord, José	Berrulles	N- Camino S- Francisco Serralta Voltó E- Francisco Serralta Voltó W- Torrente	
389	Besora Balañá, Pocarull	Barral	N- Pedro Balañá Pocarull S- Camí de Berrulles E- Camí de Berrulles W- Joaquín Balañá Voltó	1 - Camí de Montblanc
390	Besora Martorell, Joaquín	Barrulles	N- Domingo Corts Balañá S- Bautista Besora Buldó E- Barranco W- Camino	
408	Costas Vidal, Serafina	Devall la Plasa	N- Camí Ribatell S- Enrique Pey Perras E- José Llord Pocarull W- Casco Urbano	4 - Camí de Reus
409	Costas Vidal, Serafina	Barral	N- Juan Fonts Besora S- Pedro Tomás E- Camí dels Fans W- Camí dels Plans	22 - Camí dels Plans
417	Llord Pocarull, Gabriel	Illa	N- Barranco de Tarrascona S- José Besora Balañá E- Camino W- José Besora Balañá	
420	Llord Pocarull, Josefa	Costa Guardia	N- Francisca Serralta Voltó S- José Fort Pocarull E- Camino Barruelles W- José Fort Pocarull	1 - Camí de Montblanc



427	Vanrell Vilalta, Maria	Berrulles	N- Bautista Balañá Pitarch S- José Balañá Pocerull E- Camí de l'Iglesia W- Francisco Puig Masip	1 - Camí de Montblanc
428	Vanrell Vilalta, Maria	Barral	N- José Besora Balañá S- Jose Besora Balañá E- Pedro Balañá Pocerull W- Camí de Berrulles	1 - Camí de Montblanc



#### 4. RESULTATS

L'inventari comprèn 52 camins amb una longitud total de 62,80 km:

Codi Nom

1	Camí vell de Montblanc	16	Camí de l'Escudelleta	35	Pas dels Rancs
2	Carretera de Barrulles	17	Camí de les Hortes	36	Camí del Picorandan o del portell de l'Ermitanet
3	Camí de Mont-ral	18	Camí del Pont de Goi	37	Camí de Mas de Toni
4	Camí de Reus	19	Camí del Toll	38	Camí del Picó
5	Camí de Prades	20	Camí de la Font Vella	39	Camí del grauet del Tous
6	Camí de Prades a Reus	21	Camí de Damunt la Vila o de Pujol	40	Camí de la Clota del Mano
7	Camí de Poblet	22	Camí dels Plans	41	Camí dels Horts del Vermell
8	Camí de l'Abellera	23	Camí del Pla de la Gallarda	42	Camí del grau del salt de la Vella
9	Camí del Bosquet a Prades	24	Camí de la Mistera	43	Camí del Grauet de la Cova Fosca
10	Camí de Farena o dels Molins	25	Camí de les Sortasses	44	Camí cova del Rei
11	Camí de Mont-ral a Prades	26	Camí de la mare de Déu de Barulles	45	Camí de la serra de l'Investida
12	Camí de les Comagrasses	27	Camí de la Font Nova	46	Camí del portell del Cerdà
13	Camí de la Llòdriga	28	Camí de la Cova de les Gralles	47	Camí del barranc de la Tarrascona
14	Camí de Barrulles	29	Camí del Portell de la Mariàngela	48	Enllaç camí de l'Escudelleta amb camí de Mont-ral
15	Camí de la Mina	30	Camí de Recingle	49	Camí de la cova de l'Argany
		31	Camí del racó del Calderó o de la Moleta	50	Camí del riu
		32	Enllaç camí de Reus amb camí del Toll	51	Camí del Ribet
		33	Camí del Grau	52	Camí del Barral
		34	Camí de Damunt les Hortes		

**4.1. CAMINS VEÏNALS**

La xarxa veïnal aplega els antics camins rals, d'ús públic des de temps immemorial, que comuniquen Capafons amb les localitats veïnes, tant els més principals (el camí vell de Montblanc, els camins de Reus, Mont-ral i

Prades, el camí de Prades a Reus), com els més secundaris o complementaris (el camí de Farena, el camí de Mont-ral a Prades, el camí del Bosquet a Prades), també els camins missaders o romeus d'accés a ermites i santuaris (la Mare de Déu de Barrulles i la Mare de Déu de l'Abellera, el monestir de Poblet). Es tracta, en general, dels camins públics més ben documentats del municipi.

TAULA 2. Camins veïnals

Codi	Categoria	Nom provisional	MMI 1895 5000ICGC	Actes 1922 Planimetries 1923	Amillament 1947	Cadastre 1949-1951	Titularitat cadastral [Límit de polígon]	Sender senyalitza t
1	Veïnal	Camí vell de Montblanc	Camí de Barrulles Camí del Coll de la Inglesa	Camino de Capafons a Monbtblanch	Camino a Coll Inglesa Camino de Barrulles Camino a la Iglesia Camí de l'Iglesia	Camino de Capafons a Monbtblanch Camino [variant] Camino de Montblanch	1-2	
2	Veïnal	Carretera de Barrulles	Camí de Barrulles Camí del Coll de la Inglesa	Camino de Capafons a Monbtblanch	Camino a Coll Inglesa Camino de Barrulles Camino a la Iglesia Camí de l'Iglesia	Camino de Capafons a Monbtblanch Camino [variant] Camino de Montblanch	1-2	
3	Veïnal	Camí de Mont-ral	1895	Camino de Capafons a Montreal Camino de Alcover [Mont-ral]	Camino de Montreal Camino vecinal	Camino de Capafons a Montreal Camino viejo a Montreal	pública	Sí
4	Veïnal	Camí de Reus	Camí del Ribatell	Camino de Capafons a Reus Camino del Bosque [La Mussara] Cº de Prades y Capafons [La Mussara]	Camí de Reus Camino Rivet Camí Ribatell	Camino de Capafons a Reus Camino de Reus	4-5	Sí
5	Veïnal	Camí de Prades	1895		Camino Prades Camí a la Febró Camino vecinal	Camino Viejo Camino viejo de Prades	pública 1-5 (parcialment)	



6	Veïnal	Camí de Prades a Reus	1895 Camí dels Motllats Camí de Reus	La Mussara "M2 - Se halla en el sitio denominado "Cruz Rota" en la intersección de la margen S.E. del camino de Prades a Reus" La Febró "M2 - en la intersección del margen O del camino de Prades a Reus [...] eje del camino de Prades a Reus" Pardes "M1 - en la intersección del margen O del camino de Prades a Reus [...] eje del camino de Prades a Reus" Camino de Prades a Reus Camino de Prades a Reus [La Febró, Prades] Cº de Prades a Reus [La Mussara] Cº de Prades y Capafons [La Mussara]	Camí de Reus	Camino de Prades a Reus	pública	GR 65-5
7	Veïnal	Camí de Poblet	Camí de les Ferradures	Cº de Capafons a Poblet [Prades]	Camí de Marfañas	Camino de las Rieras	pública	Sí
8	Veïnal	Camí de l'Abellera	1895	Prades "M2 - en la margen O del camino del Coll de la Abellera" Cº de la Ermita o del Coll de la Abellera [Prades]	Camino de Ferraduras	Camino del coll de l'Abellera	pública	
9	Veïnal	Camí del Bosquet a Prades				Camino	3-4	
10	Veïnal	Camí de Farena o dels Molins	1895	Camino del Mas de Antoni [parcialment][Mont-ral]			pública (parcialment)	Sí
11	Veïnal	Camí de Mont-ral a Prades	1895			Camino de Prades	pública (parcialment)	



accedeixen a les diferents partides del terme (Barrulles, les Hortes, Damunt la Vila, els Plans, Barral, les Sortasses), a les fonts (Pujol, Toll, Llòdriga, Escudelleteta, Font Nova), també als comunals. En alguns casos ja figuren al cadastre de 1949-1951 i la seva titularitat cadastral és pública.

#### 4.2. CAMINS RURALS

Els camins rurals corresponen a camins històrics de caràcter secundari o complementari, però majoritàriament també de naturalesa immemorial, que connecten amb carreteres i camins veïnals o que

TAULA 3. Camins rurals.

Codi	Categoria	Nom	Cartografia històrica 5000ICGC	Planimetries 1923	Amillament 1947	Cadastre 1949-1951	Titularitat cadastral [Límit de polígon]	Sender senyalitzat
12	Rural	Camí de les Comagrasses		Camino de la Comagrada			pública	
13	Rural	Camí de la Llòdriga	Camí de la Llòdriga	Cº de la Font Nova	Camí de la Llòdriga Camí de Morral Davesa	Camino de la Font Nova Camino	pública (parcialment)	
14	Rural	Camí de Barrulles				Camino de Barrulles		
15	Rural	Camí de la Mina				Camino de la Mina [parcialment]		Sí
16	Rural	Camí de l'Escudelleteta	1932 1957		camino	Camino de la Escudalleteta	pública	
17	Rural	Camí de les Hortes				Camino de la Font Nova	3-4	
18	Rural	Camí del Pont de Goi				Camino de la Font Nova	pública (parcialment)	
19	Rural	Camí del Toll			Camí del Toll	Camino del Toll		
20	Rural	Camí de la Font Vella				Camino	pública	
21	Rural	Camí de Damunt la Vila o de Pujol			Camí del Pujol caminos vecinales	Camino	pública	
22	Rural	Camí dels Plans			Camino de Planas Camino als/dels Plans Camino vecinal	Camino de las Planas	pública	
23	Rural	Camí del Pla de la Gallarda					pública	
24	Rural	Camí de la Mistera					pública	
25	Rural	Camí de les Sortasses						
26	Rural	Camí de la mare de Déu de Barulles						Sí
27	Rural	Camí de la Font Nova	Camí del Pont de Goi		Camí de Morral Davesa	Camino de la Font Nova	pública (parcialment)	
28	Rural	Camí de la Cova de les Gralles						
29	Rural	Camí del Portell de la Mariàngela						
30	Rural	Camí de Recingle						
31	Rural	Camí del racó del Calderó o de la Moleta						
32	Rural	Enllaç camí de Reus amb camí del Toll						
33	Rural	Camí del Grau						
34	Rural	Camí de Damunt les Hortes			camino		pública	



35	Rural	Pas dels Rancs						
36	Rural	Camí del Picorandan o del portell de l'Ermitanet					pública	
37	Rural	Camí de Mas de Toni						
38	Rural	Camí del Picó						
39	Rural	Camí del grauet del Tous						
40	Rural	Camí de la Clota del Mano						
41	Rural	Camí dels Horts del Vermell						
42	Rural	Camí del grau del salt de la Vella						
43	Rural	Camí del Grauet de la Cova Fosca						
44	Rural	Camí cova del Rei						
45	Rural	Camí de la serra de l'Investida						
46	Rural	Camí del portell del Cerdà						
47	Rural	Camí del barranc de la Tarrascona						
48	Rural	Enllaç camí de l'Escudelleta amb camí de Mont-ral						
49	Rural	Camí de la cova de l'Argany						
50	Rural	Camí del riu			Camí a Riu Sagués Camí a Riu Seguer			
51	Rural	Camí del Ribet			Camí del Ribet		pública (parcialment)	
52	Rural	Camí del Barral						



## 5. RESUM

Les figures 11-13 recullen en sengles mapes generals els resultats de l'inventari.

Quant a categories, dels 62,80 km de camins inventariats, 00,00 km són camins veïnals (00%), i 00,00 km són camins rurals (00%) (figura 8).

Des del punt de vista morfològic, les vies asfaltades sumen una longitud de 00,00 km (00% de la xarxa inventariada), les vies de formigó 00,00 km (00%), les vies de terra 00,00 km (00%), i els camins de ferradura són 00,00 km (00%) (figura 9).

De la xarxa inventariada, 00,00 km (00%) són alhora camins ramaders d'acord amb les fonts documentals existents (figura 10).

Figura 10. Camins en % per categoria funcional

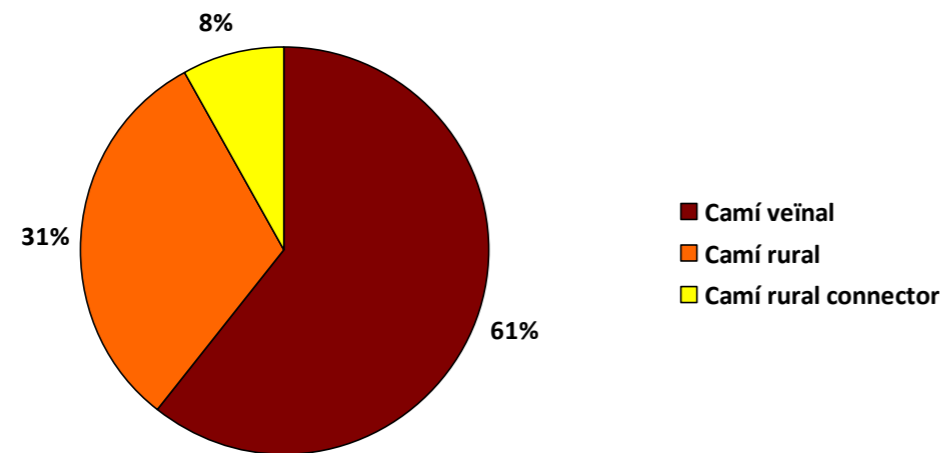


Figura 11. Camins en % per tipus de ferm

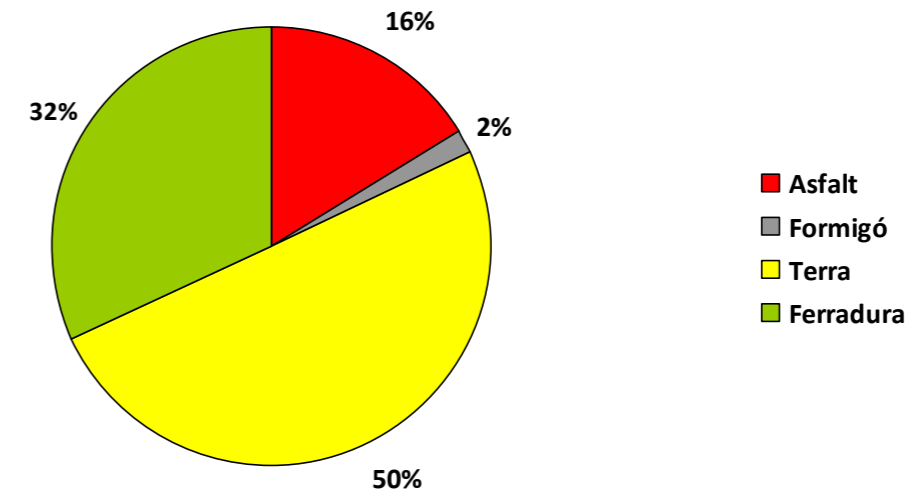




Figura 11. Mapa general

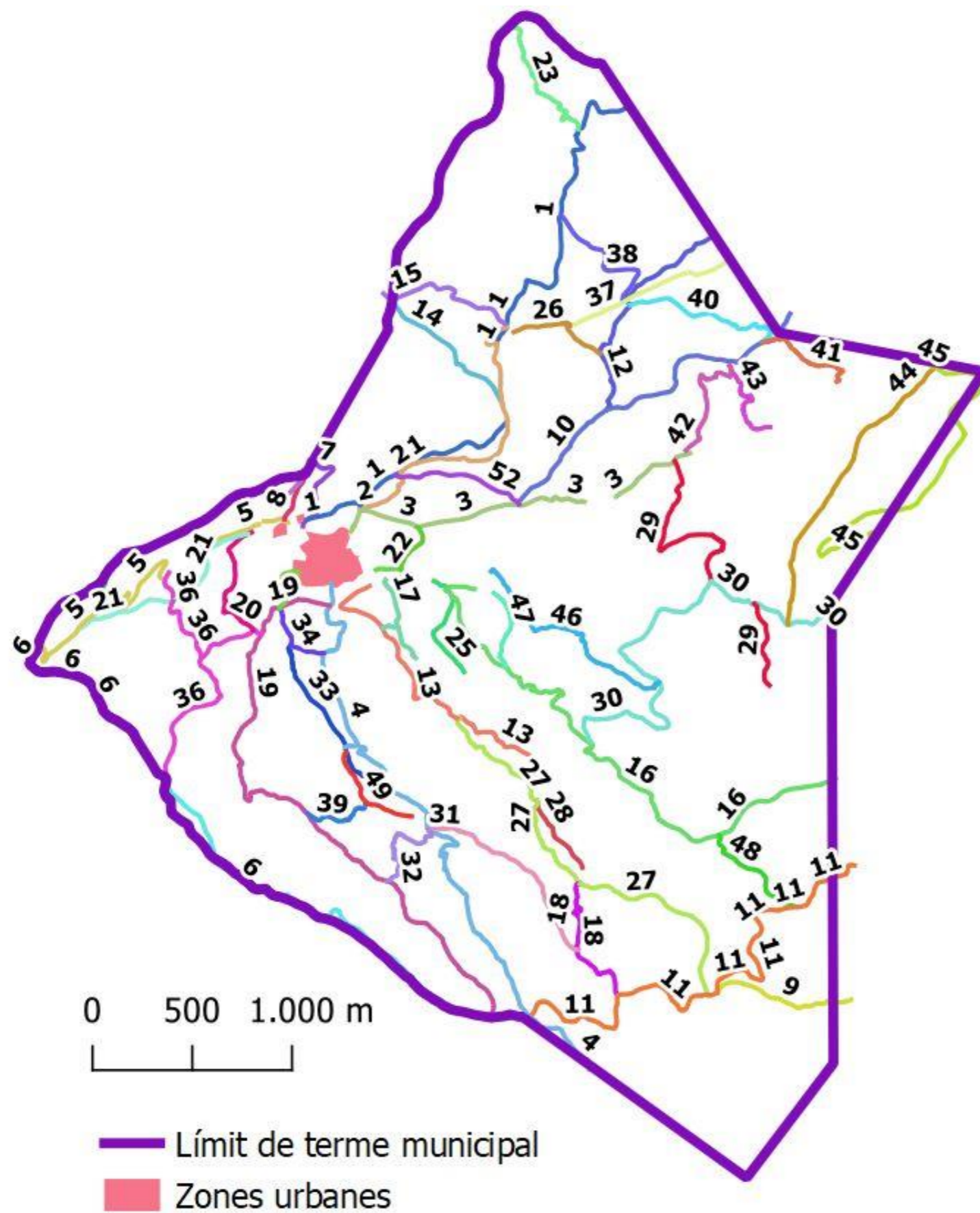
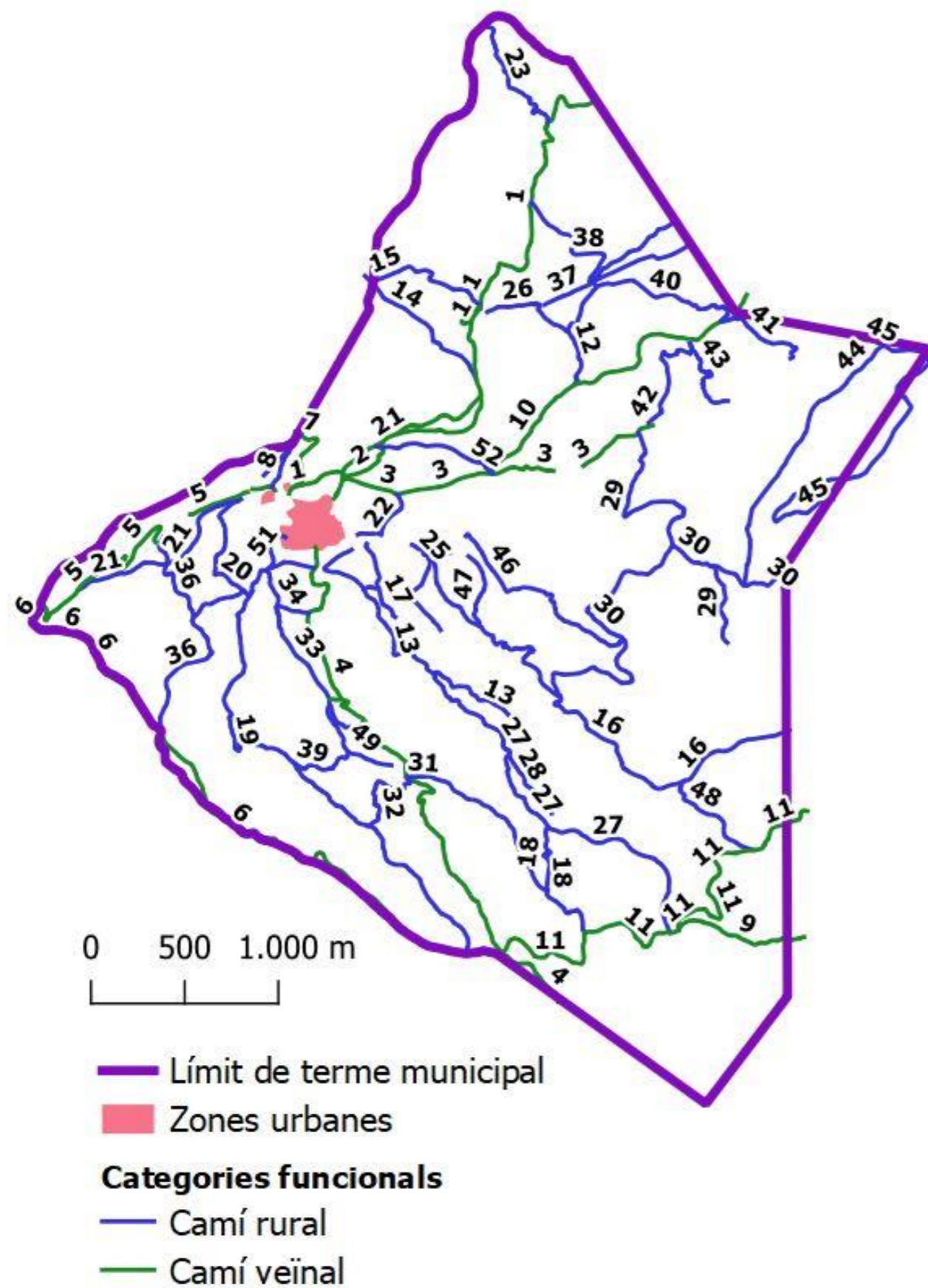




Figura 12. Categories viàries





**Figura 13. Camins ramaders**



**ANNEX 1. FITXES DESCRIPTIVES**



**ANNEX 2. ATLES DE L'INVENTARI**